

Västerås biskopsgård

Interiör renovering 2008

Antikvarisk kontroll

Kvarteret Hagbard 4
Västerås domkyrkoförsamling
Västmanland

Helén Sjökvist



Västerås biskopsgård

Interiör renovering 2008

Antikvarisk kontroll

Kvarteret Hagbard 4
Västerås domkyrkoförsamling
Västmanland

Helén Sjökvist

Utgivning och distribution:
Stiftelsen Kulturmiljövård Mälardalen
Stora gatan 41, 722 12 Västerås
Tel: 021-80 62 80
Fax: 021-14 52 20
E-post: info@kmmmd.se

© Kulturmiljövård Mälardalen 2010

Omslagsfoto: Kapellet i Biskopsgården. Foto: Helén Sjökvist.

Kartor ur allmänt kartmaterial © Lantmäteriet. Ärende nr MS2006/01407.

ISSN: 1653-7408
ISBN: 978-91-7453-002-5

Tryck: Just Nu, Västerås 2010

Innehåll

Inledning.....	8
Bakgrund.....	8
Beskrivning av området.....	8
Byggnadsbeskrivning.....	8
Historik	9
Genomförande 2008.....	13
Rum 002 Källare.....	13
Rum 101 Vestibul.....	14
Rum 102 Entréhall	15
Rum 103 Sovrum.....	15
Rum 108 Kanikgången	17
Rum 109.....	19
Rum 110a och 110b Kapellet.....	19
Rum 111 Frukosttrum.....	21
Rum 115 Sovrum.....	22
Rum 116 och rum 117 Passage och badrum.....	22
Rum 120 Sovrum.....	24
Rum 121 Sovrum.....	26
Rum 122 Nedre trapphall.....	28
Rum 123, Rum 124, Rum 125	28
Rum 126 Kök.....	29
Rum 127 Kökstrappa.....	30
Rum 128 Passage och 129 Tvättstuga	30
Rum 133 Kapprum.....	36
Rum 136 Sovrum/gästrum	37
Rum 138 Badrum	38
Övervåningen.....	39
Rum 204 Galleri.....	39
Rum 205 Stora matsalen.....	39
Rum 208 Allrum	40
Rum 209.....	41
Rum 211 Badrum	42
Rum 214 Sovrum.....	42
Rum 218 Sovrum.....	44
Rum 219 Kök.....	44
Rum 221 Vardagsrum	46
Rum 222 Passage mot 207	46
Nytt larmsystem.....	47
Måleribeskrivning snickerier	47
Exteriöra arbeten	48
Övrig dokumentation	48
Färgdokumentation	48
Rum 214	48
Rum 213	49
Rum 218	49
Rum 219	49
Rum 221	49
Golv i kapellet.....	51
Målningar av Erland Cullberg i rum 120.....	54
Grundförstärkning 1941	55

Referenser.....	57
Kart- och arkivmaterial.....	57
Otryckta källor.....	57
Litteratur.....	57
Tekniska och administrativa uppgifter.....	58



Figur 1. Biskopsgårdens och domkyrkans läge, markerat med en ring. Utdrag ur Gröna kartan. Skala 1:25000.

Inledning

Västerås biskopsgård är byggnadsminne sedan 1935.¹ Skyddsområdet för byggnadsminnet omfattar även den vinkelbyggda uthuslängan och en f d tvättstuga.

I samband med att en ny biskop tillträdde 2008 genomfördes en större renovering i Biskopsgården. Arbetet berörde i synnerhet biskopens tjänstebostad men även i viss mån de delar som används för representation. Bland annat har flera tillgänglighetsförbättrande åtgärder genomförts. Stiftelsen Kulturmiljövård Mälaren medverkade som antikvarier på uppdrag av Västerås stift. Tillstånd till arbetet gavs av Länsstyrelsen genom flera olika beslut, se administrativa uppgifter längst bak i rapporten.

Bakgrund

Beskrivning av området

Västerås biskopsgård är belägen direkt väster om Västerås domkyrka. Området omkring Biskopsgården präglas starkt av sin närhet till domkyrkan och andra till kyrkan knutna byggnader såsom konsistoriehuset och lektorsgården. I den närmaste omgivningen finns även det gamla läroverket och den botaniska trädgården. Strax norr om Biskopsgården ligger det så kallade Kyrkbacksområdet med småskalig trähusbebyggelse. Den tänkta entrén till området är i första hand planen mellan domkyrkan och Biskopsgården, där Carl Milles staty av biskop Rudbeckius är placerad.

Byggnadsbeskrivning

Västerås biskopsgård är uppförd med en stomme i tegel med slätputsade fasader vilka är avfärgade i en gul nyans. Taket täcks med enkupigt rött tegel. Fönstren har dubbla lufter med tre rutor i varje båge. Huvudentrén från öster har en portal i jugendstil med korgbågigt välvd överdel. Grunden är i huvudsak av tegel men täcks med fasadsten av granit.



Figur 2. Biskopsgården sedd från söder med konsistoriehuset till höger. Foto: Helén Sjökvist.

¹ Ström 2004.

Historik

Västerås biskopsgård omnämns första gången 1429.² Dessförinnan skulle det enligt traditionen ha funnits en byggnad på denna plats som fungerat som bostad för kanikerna. Den befintliga byggnaden anses vara från 1500-talet men källarna har av vissa utpekats som äldre.³

På 1520-talet drabbades Biskopsgården liksom domkyrkan av de danska truppernas härjningar i staden.⁴ På 1560-talet lär byggnaden ha beskrivits som mycket förfallen och på 1570-talet genomfördes ombyggnader. Även då biskop Johannes Rudbeckius tillträdde som biskop 1619 beskrevs gården som förfallen. Inför den upprustning som planerades för den nye biskopens tillträde beskrevs byggnaden ha tre avdelningar och var cirka sju meter bred.⁵ En stor del av undervåningen i längan mot biskopsgatan upptogs av ett portlider. Dessutom fanns vedbod och, visthusbodas etc. I den låga övervåningen återfanns bostadsrummen till vilka man kom man via en yttre trärappa som ledde upp till ett svale. Taket täcktes med näver och torv. Den del av byggnaden som vetter mot domkyrkan var mer påkostad och tycks redan vid denna tid varit påbyggd med en presentabel övervåning.

År 1672, ett par år efter att Nicolaus Rudbeckius blivit biskop, byggdes Biskopsgården delvis om och det kan vara från denna tid som de karolinska inslagen i byggnaden i form av bl.a. dörrar och foder tillkommer.⁶ Mellan åren 1730-32 genomgick så biskopsgården en mycket omfattande omdaning inför ett nytt biskopstillträde, vilket gav byggnaden i stort sett den volym och det utseende den har idag. Bland annat tillkommer övervåningen och huset skall även ha breddats mot gårdssidan. Biskop Nils Barchius, som för övrigt var dotterson till Nicolaus Rudbeckius, tycks dock inte mer än ha hunnit flytta in i sin nyrenoverade tjänstebostad då han avled 1733.⁷



Figur 3. Utsnitt av karta över Västerås år 1688 med bland annat domkyrkan (A), gymnasiet och biskopsgården markerade. Här syns även den västra byggnadslängan på biskopsgården som numer är försvunnen. Man kan även ana att den södra byggnadslängan är betydligt smalare än efter 1730-talets ombyggnad. Lantmäteristyrelsen akt T72-1:15.

² Ekström 1939.

³ Medeltidsstaden Västerås 1977.

⁴ Franzén 2007.

⁵ Cullberg 1948.

⁶ Franzén 2007.

⁷ Svenskt biografiskt handlexikon.

Under 1700 och 1800-talen förekom ytterligare renoveringsfaser, även om dessa inte var lika omdanande.⁸ Under slutet av 1700-talet tillkommer dörrar och foder i rokokostil och i början av 1800-talet tillkommer kakelugnar och pardörrar i empirestil. Mellan åren 1902 och 1903 byggdes huset om efter ritningar av Erik Hahr, vilken några år senare kom att bli stadsarkitekt i Västerås. I samband med denna renovering gjordes såväl exteriöra som interiöra förändringar. Västra portalen, där man tidigare haft en körport, tillkom. Mot gården revs den veranda med snickarglädje som tillkommit på 1870-talet och ersattes med nuvarande blomstergång. Under tidigt 1900-tal installerades elektrisk belysning samt centralvärme i huset.

Renoveringar har även genomförts vid flera tillfällen senare under 1900-talet.⁹ Åren 1921–22 inreddes kapellet i bottenvåningen. Stora salongen samt flera representationsrum renoverades år 1934. Då John Cullberg tillträdde som biskop år 1940 inrättades ett skyddsrum i källaren, köket moderniserades och nya badrum installerades på övervåningen. I samband med att en ny biskop tillträdde genomfördes en omfattande invändig renovering åren 1975–76. Vissa invändiga ändringar har även skett år 1988, 1994 samt år 1997–98 då ett tiotal rum målas om på övervåningen.



Figur 4. Biskopsgården omkring förra sekelskjäftet. Foto: Ernst Blom, VLM arkiv.

⁸ Franzén 2007.

⁹ Franzén 2007.



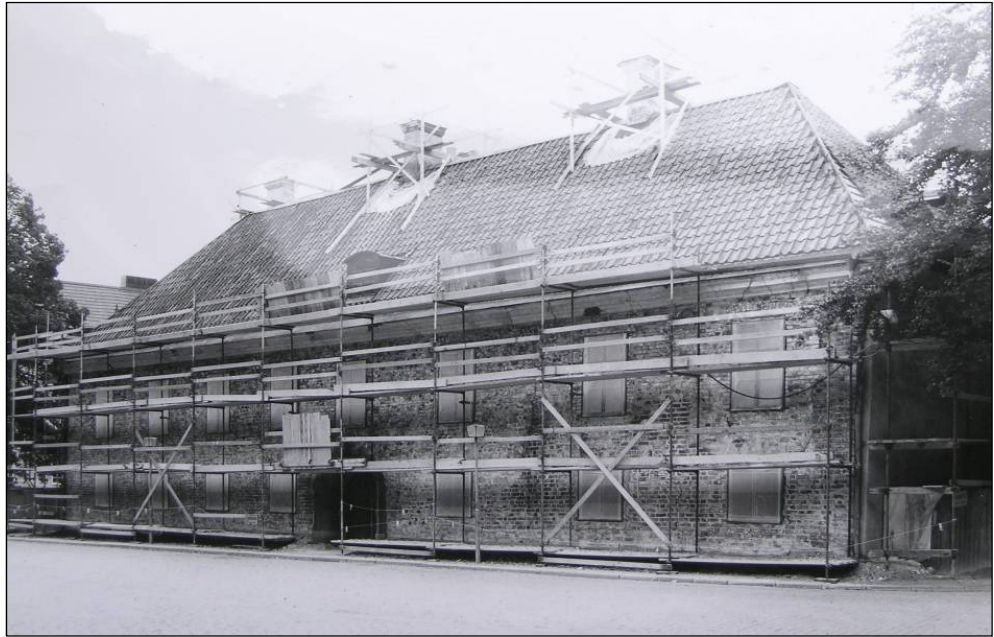
Figur 5. Biskopsgården med baksidans gamla veranda, byggd 1870–80, samt inkörsporten som kom att byggas vid renoveringen 1902–03. Foto: VLM arkiv.



Figur 6. Biblioteket i Biskopsgården med biskop John Cullberg. Foto: Carl Gemler. Ur Cullberg 1948.



Figur 7. Blomstergången med Eva Cullberg. Foto: Carl Gemler. Ur Cullberg 1948.



Figur 8. Omfattande renovering av Biskopsgården år 1967, då större delen av den exteriöra putsen knackades ned från fasaderna. Foto: VLM arkiv.



Figur 9. Värdering av nedervåningens kulturhistoriska värden utförd av Anders Franzén 2007.

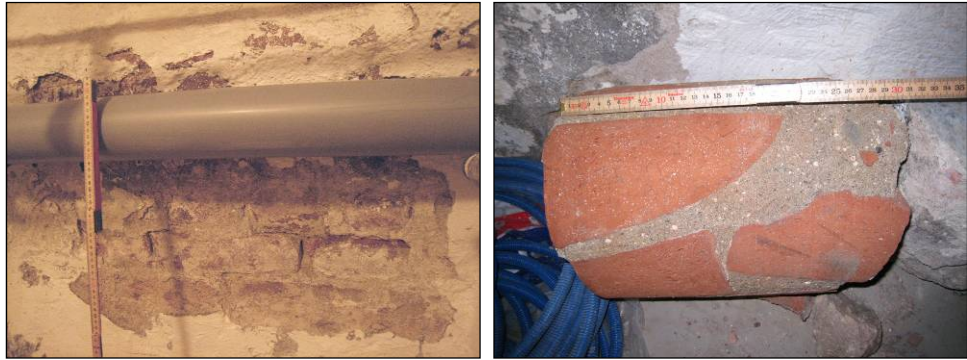


Figur 10. Värdering av övervåningens kulturhistoriska värden utförd av Anders Franzén 2007.

Genomförande 2008

Rum 002 Källare

På den norra väggen fanns sedan tidigare inkommande rör för varmvatten samt en kulvert för fjärrvärme. I samband med arbetet 2008 behövdes ytterligare en håltagning göras för el och fiberkabel mm. Vid arbetet kunde konstateras att teglet i valvet har en löparsida som är cirka 31 cm (12,5 tum) kopp som är cirka 14,5 cm (6 tum) och höjd som är cirka 9 cm (3,5 tum). Fogarna var cirka 12 mm. För liten del av ytan påverkades för att förbandstypen skulle vara tydlig. På den yta som påverkades låg stenarna förskjutna med cirka 10 cm. Borrhållet var cirka 180 cm långt och tegelväggen utgjorde av detta 32 cm. I övrigt utgjordes borrhållarna av natursten. Putsen låg i minst två lager. Det övre lagret hade under nuvarande vita kalkfärg spår av en kraftigt gul kulör motsvarande kalkfärgslikare 90 låda A grupp 25 rad 5 92:11, 25 kg kalkpasta 4200 g 92 ljusocker. Fogbruket är lätt och poröst.



Figur 11. Det medeltida murverket genomborrades. Foto: Helen Sjökvist.

Figur 12. Den del av borrhärnan som innehöll tegel omfattade cirka 30 cm. Foto: Helen Sjökvist.



Figur 13. Före borrhning genom väggen till rum 002. Foto: Helén Sjökvist.

Figur 14. Ny ingång för el och fiberkabel till källarens rum 002. Foto: Helen Sjökvist.



Figur 15. Borrhärnan med tegel och sten. Foto: Helén Sjökvist.

Rum 101 Vestibul

I rum 101 har väggar och valv som målats om med en emulsionsfärg från Wibo. En gjutjärnsradiator har flyttats från rum 102 för att värma upp utrymmet och förbättra klimatet. Tidigare har det ouppvärmda utrymmet varit fuktigt och färgen släppte från väggar och tak. Väggar och tak har skrapats rena från löst sittande färg samt målats med en emulsionsfärg från Wibo i samma kulör som tidigare. Kalkstensgolvet har inte behandlats.

Rum 102 Entréhall

Rummet har målats om. Väggarna var sedan tidigare målade med en modern väggfärg. Vid ommålningen användes en emulsionsfärg från Wibbo i samma kulör som befintlig. Den stora radiator som var placerad i rummet har flyttats till rum 101. Istället har en nytillverkad kamflänsradiator placerats i samma läge som den flyttade. Anledningen till flytten var att det annars skulle vara svårt att få en koppling till vattenburen värme i rum 101 utan större ingrepp. Tegelgolvet har behandlats med oxanolja, vilket troligen även varit fallet tidigare.



Figur 16. Ny placering för den äldre gjutjärnsradiatorn i rum 101. Foto: Helen Sjökvist.

Figur 17. Tidigare placering av gjutjärnsradiator i rum 102 som ersatts med en nytillverkad kamflänsradiator. Foto: Helen Sjökvist.



Figur 18. Ommålade tak och väggytor i rum 102. Foto: Helén Sjökvist.

Rum 103 Sovrum

Rummet som före renoveringen användes som sovrums har omvandlats till cateringkök. För att möjliggöra detta har tre garderober från 1950-talet rivits ut. De tre garderoberna var platsbyggda. Bredden liksom djupet var 63 cm och från golvet till den övre listan mätte de 236 cm. Garderoberna var uppdelade på högdal och överskåp. Invändigt rymde högdalarna klädstång samt skohylla. Golvlistan var indragen cirka 8 cm. Dörrar och luckor var penselmålade i samma ljusgrå kulör som övriga snickerier. Dörrarna var cirka 2,7 cm tjocka.

I rummet fanns sedan tidigare problem med mögellukt. Upptagning av en provyta gjordes i sydvästra hörnet. Fuktmetningar som gjordes efter detta visade på kraftigt förhöjda fuktvärden i såväl fyllning som virke. Man tog därför upp hela golvet för att avlägsna fyllningen som bidrog till att hålla kvar fuktighet. Bjälkar och underliggande

betongplatta behövs. Det befintliga lackade trägolvet med bräder av en bredd om cirka fyra tum kan, trots de smala bredderna, i likhet med golvlisten, härstammat från 1902 års renovering. Sponten var spikad med klippspik som var rostangripen, vilket försvårade upptagningen av golvet.

Ur teknisk synvinkel önskade man lägga ett ventilerat golv med hänsyn till de stora förekommande fuktmängderna. Genom en sådan konstruktion skapas möjligheter att ventilerar bort den fukt som även i framtiden kommer att kunna tränga in via den högre belägna gatunivån.

Då det gamla golvet ändå var så pass skadat gavs tillstånd till att ersätta det med ett nytt underliggande trägolv. Det nya golvet lades med 27 mm massivt furugolv med 165 mm breda golvplank. Ovanpå detta lades 6 mm masonite "flytande" samt golvmatta. Detta för att man i framtiden skulle kunna ta fram trägolvet igen.

En modern köksinredning monterades in. Inredningen fick anpassas efter taklisten för att denna inte skulle skadas. Eldragningar putsades in i väggarna bakom skåpen. Golvlisten är delvis bytt.



Figur 19. Garderobsinredning i rum 103 före rivning. Foto: Helén Sjökvist.



Figur 20. Anslutning av garderobsinredning mot äldre taklist. Foto: Helén Sjökvist.



Figur 21. Skåpregel i förnicklat utförande. Foto: Helén Sjökvist.



Figur 22. Överskåp och anslutning mot tak. Foto: Helén Sjökvist.



Figur 23. Golv i rum 103 före åtgärder. Foto: Helén Sjökvist.



Figur 24. Rum 103 före åtgärder, jämför figur 26. Foto: Helén Sjökvist.



Figur 25. Rum 103 före åtgärder jämför figur 27. Foto: Helén Sjökvist.



Figur 26. Nytt cateringkök färdigställt i rum 103 jämför figur 24. Foto: Helén Sjökvist.



Figur 27. Nytt cateringkök färdigställt. Foto: Helén Sjökvist.



Figur 28. Nytt cateringkök färdigställt. Foto: Helén Sjökvist.

Rum 108 Kanikgången

Namnet ”kanikgången” kommer ur traditionen att byggnaden varit bostad åt kanikerna under medeltiden. Större del en av kanikgången tycks dock ha tillkommit efter medeltiden.

I gången har befintliga branddetektorer bytts ut med anledning av att ett nytt trådlöst larm installerats. Nya detektorer har monterats och elledningar till det tidigare larmet har kunnat demonteras. Kablar har klamrats och målats in i väggfärgen.

Ett mindre parti av tegelgolvet mellan kanikgången och rum 106 har tagits upp för att möjliggöra dragning av ett tretum avloppsrör samt en elkabel under golvet och på så sätt förbinda rum 103 med rum 128. Tegelgolvet är av samma typ som i kapellet och kunde enkelt demonteras och återmonteras utan skada. Befintligt schakt kunde utnyttjas.

Väggarna var sedan tidigare målade med en modern väggfärg. Vid ommålningen användes emulsionsfärg från Wibo i samma kulör som befintlig.



Figur 29. Kanikgången före åtgärder. Foto: Helén Sjökvist.

Figur 30. Kanikgången efter åtgärder. Foto: Helén Sjökvist.



Figur 31. Käl av ek inlagd vid tröskel för att förbättra ur tillgänglighetsaspekt. Liknande käl har även lagts på andra ställen där trösklarna har utgjort hinder för tillgängligheten.

Foto: Helén Sjökvist.

Rum 109

Rummet har målats och tapetsrats. Golvet har slipats och oljevaxats.



Figur 32. Rum 109 före tapetsering och målning. Foto: Helén Sjökvist.

Figur 33. Rum 109 efter tapetsering och målning. Foto: Helén Sjökvist.

Rum 110a och 110b Kapellet

Rummet lär ha inretts till kapell år 1921 av biskop Einar Billing.¹⁰ År 1941 tillkom de rundade ”korstolarna” mot den bakre väggen.

Golvet är belagt med ett tegelgolv bestående av åttakantigt tegel. Inslag av ett liknande tegel finns för övrigt även i rikssalen och biblioteket på Västerås slott vilka tillkommit under Erik Hahrs renovering 1918-26. Även i domkyrkans kommissionsrum finns inslag av ett liknande tegel.

Golvet var anfränt av saltutfällningar och i flera fall skivade sig ytskiktet på tegelstenarna på grund av saltsprängning. Golvet plockades upp för att under detta lägga golvvärme. Tanken med golvvärmen var endast att förbättra skyddet av byggnaden och mota fukten och dimensionerades därför inte för att ge en hög värmekomfort i rummet. Ett äldre tegelgolv som återfanns under nuvarande golvyta tilläts ligga kvar under värmeslingorna då effekten och därmed dimensioneringen kunde anpassas efter antikvariska önskemål. Ojämnheten i golvet gjorde dock att man i det sydöstra hörnet fick göra några spår i teglet för att få tillräckligt med utrymme för golvvärme samt sättbruk.

Det åttakantiga teglet återanvändes i den utsträckning som var möjligt helt i enlighet med länsstyrelsens beslut. I övrigt kompletterades med tegel av samma typ som återfunnits i ett av Västerås kyrkliga samfällighets lager.

På södra väggen, mellan rummets två avdelningar, fanns bompartier i putsen närmast golvet. Då dessa partier knackades ned upptäcktes att man bakom putsen hade tjärat teglet, troligen på grund av fuktproblem. Orsaken till putssläppet var den omfattande saltvandringen. I ytan fanns saltkristaller upp till 2 cm längd som sprängde bort putsen. Problemen med salt och fukt är alltså återkommande sedan tidigare och det får anses vara ett troligt scenario att problemen återkommer. Man får därför se putsen som en offerputs som kommer att få åtgärdas med jämna mellanrum.

¹⁰ Cullberg 1948.



Figur 34. Kapellet med tegelgolv före åtgärder. Foto: Helén Sjökvist.

Figur 35. Exempel på hur tegelstenarna skiktade sig på grund av saltutfällningarna under ytan. Foto: Helén Sjökvist.



Figur 36. Provvupptagen tegelsten med ett fjärrat tegelgolv under. Foto: Helén Sjökvist.

Figur 37. Värmeslingor under golv i kapellet. Foto: Helén Sjökvist.



Figur 38. Kapellet färdigställt efter renovering. Foto: Helén Sjökvist.

Figur 39. Återläggning av tegelgolv i kapellet, före fogning. Foto: Helén Sjökvist.



Figur 40. Den stora mängden saltkristaller på pelaren gjorde att putsen sprängdes loss från underlaget. Foto: Helén Sjökvist.

Figur 41. Saltkristaller på tjärat tegel. Foto: Helén Sjökvist.

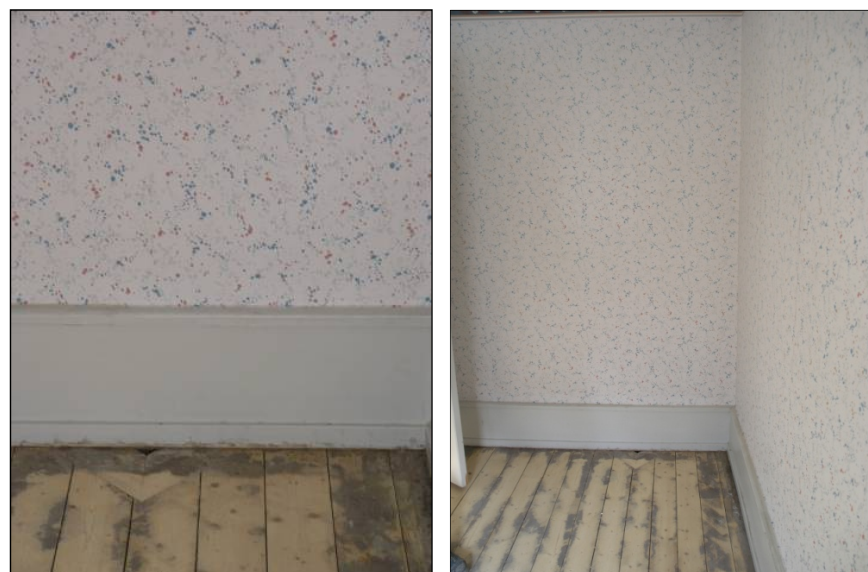


Figur 42. Vägg mot rum 128-129 före håltagning för ventilation. Foto: Helén Sjökvist.

Figur 43. Nyttillkommen ventilationsgaller i kapellet. Håltagningen är gjord i den gamla öppningen mot rum 128-129.

Rum 111 Frukosttrum

Rummet är ommålat och tapetserat. Golvet är slipat och oljeaxat.



Figur 44 och 45. Golv samt golvsockel i rum 111. Väggarna är senare tillkomna vilket gör att man anar ett hörn av en fris från en kakelugnsplacering. Foto: Helén Sjökvist.

Rum 115 Sovrum

I rum 115 visade det sig då golvmattan revs bort att en stor mängd spikar drivits in i det underliggande trägolvet varför det inte gick att rädda. Det tycks inte vara ett särskilt gammalt golv men av god kvalitet. Istället lades ett nytt parkettgolv ovanpå befintligt trägolv.

I de ursprungliga planerna angavs att den inbyggda sängen skulle förlängas men detta genomfördes ej.



Figur 46. Tätt spikat i trägolv. Foto: Helén Sjökvist.



Figur 47. Framtaget trägolv. Foto: Helén Sjökvist.



Figur 48. Inbyggd säng före renovering. Foto: Helén Sjökvist.



Figur 49. Inbyggd säng efter renovering.

Rum 116, 117, 118, 119 Passage och badrum

I rum 116 m.fl. som kommer att ingå i badrummet fick nya rör endast dras i befintlig håltagning från källarvalvet. Inga tegel som berör valvet fick tas bort. Även natursten samt den flata sten som ligger framför dörren mot rum 122 skulle ligga kvar orörda. Före gjutning av nytt golv lades ett lager lecaculor. Man lade även några lecablock över valvet för att förstärka konstruktionen.



Figur 50. Befintliga rör som går ned i källaren under rum 116. Foto: Helén Sjökvist.

Figur 51. Samma rör sett från källaren. Foto: Helén Sjökvist.



Figur 52. Nydragning av diverse installationer, exempelvis golvvärme via befintlig håltagning. Den moderna igensättningen kring befintliga installationer togs dock bort för att öka diametern. Foto: Helén Sjökvist.



Figur 53. Nordöstra hörnet av rum 116 m.fl. med naturstensfyllning över källarvalvet. Foto: Helén Sjökvist.

Figur 54. Dörröppning i rum 116 m.fl. mot rum 122. Eventuell trappsten. Foto: Helén Sjökvist.



Figur 55. Trappsten i rum 116 m.fl. sedd från rum 122. Foto: Helén Sjökvist.



Figur 56. Exempel på löst liggande tegel av mycket spröd karaktär. Foto: Helén Sjökvist.



Figur 57. Rum 116 m.fl. Foto: Helén Sjökvist.



Figur 58. I taket anas vassmattan som bär putsen. Foto: Helén Sjökvist.



Figur 59. Golvet fylldes ut med lecakulor för att få en jämn yta och för att skydda underliggande lager före läggning av nytt golv. Foto: Helén Sjökvist.

Rum 120 Sovrum

I rum 120 låg före renoveringen ett trägolv av gran med relativt smala bredder. Golvet hade sedan tidigare renoveringar varit belagt med fastlimmad masonite samt en plastmatta. I rummet fanns problem med fukt i golvet vilket gjorde att det plockades upp.

Golvet låg på bjälkar vilka i sin tur ligger direkt på en gjuten platta vilken belagts med asfalttjära eller dylikt. Som fyllning över plattan ligger en blandning av kalk, grus mm. Gjutningens tjocklek är omkring 9 cm och under finns tegel och putsskrot i ett lager på omkring 30 cm. Överst hade detta lager jämnats till med tunt sandlager.

Lister demonterades och återmonterades varsamt. Där lister saknades bakom tilläggsisoleringen återmonterades kopior.

Tilläggsisoleringen som finns på rummets ytterväggar demonterades. Då väggarna frilades konstaterades att det bakom tilläggsisoleringen fanns målningar utförda i olja direkt på en ljus tapet. Målningarna visade sig vara utförda av Erland Cullberg vilken varit bosatt i Biskopsgården då fadern Johan Cullberg var biskop i Västerås stift mellan 1940-62 (se mer om målningarna på s. 53). De tre målningar som fanns bakom tilläggsisoleringen var i ett relativt gott skick bortsett från där de skadats av de regler som spikats fast för isoleringen. Målningarna konserverades.

Golvet har lagts om med parkettgolv. För att minska fukten i golvet har man även lagt in golvvärme. Denna styrs trådlöst för att slippa onödigt stora eldragningar genom källarvalvet.



Figur 60. Rummet före åtgärder. Foto: Helén Sjökvist.



Figur 61. Bitar av stucklistor som återfanns i bjälklaget. Foto: Helén Sjökvist.



Figur 62. Fönster och fönsternisch före åtgärder. Foto: Helén Sjökvist.



Figur 63. Ilagning med kalkbruk vid skada i putsen. Se figur 65. Foto: Helén Sjökvist.

Figur 64. Framtagning av ytterligare målningar under tapeter. Foto: Helén Sjökvist.



Figur 65. Sotig yta på teglet bakom putsen. Foto: Helén Sjökvist.

Figur 66. Nyframtagen målning som var dold bakom tapeten. Foto: Helén Sjökvist.

Rum 121 Sovrum

I rum 121 låg före renoveringen ett trägolv av gran med relativt smala bredder. Golvet hade sedan tidigare renoveringar varit belagt med tätspikad masonite samt en plastmatta. I rummet fanns problem med fukt i golvet på samma sätt som i rum 120 vilket gjorde att även detta plockades upp. Golvet låg på bjälkar vilka i sin tur ligger direkt på en gjuten platta vilken belagts med asfalttjära eller dylikt. Som fyllning ligger en blandning av kalk, grus mm. Lister demonterades och återmonteras varsamt. Där lister saknades återmonterades kopior.

Tilläggsisoleringen som finns på rummets yttreväggar demonterades och väggarna återställdes. På plankväggen i rum 121 sattes dubbla gipsskivor direkt mot planken för att minska draget.

Golvet har lagts om med parkettgolv. För att minska fukten i golvet har man även lagt in golvvärme. Denna styrs trådlöst för att slippa onödigt stora eldragningar genom källarvalvet. Ventilation sattes i golvsockeln för att minska problemen med fukt under golvet.



Figur 67. Rummet före åtgärder. Foto: Helén Sjökvist.



Figur 68. Linoleummatta bortriven. Foto: Helén Sjökvist.



Figur 69. Spår av sot eller tjära på teglet bakom putsen. Foto: Helén Sjökvist.



Figur 70. Rummet efter renovering med nytt parkettgolv. Foto: Helén Sjökvist.



Figur 71. Rummet under pågående renovering med framtagen väggkonstruktion. Foto: Helén Sjökvist.



Figur 72. Figur. Rummet med garderob efter renovering. Foto: Helén Sjökvist.



Figur 73. Garderob efter färdigställande.



Figur 74. Rum 120 och 121 färdigställt. Nytt parkettgolv.



Figur 75. Ventilation av golv i rum 121.

Rum 122 Nedre trapphall

Nya rör för radiator från övervåningen skulle göras där rör för tappvatten redan var dragna. Vid monteringen drog man dock dessa närmare fönstret.

Rum 123, Rum 124, Rum 125

Rummens väggar har målats med emulsionsfärg från Wibo färg.

Rum 126 Kök

Den befintliga vita köksinredningen från 1980-talet är utbytt mot en ny ekinredning. Ny plastmatta är lagd på golvet. Mathissen är bevarad. Nytt elskåp är placerat inne i det f.d. handduksskåpet på mathissens sida.

Den gamla avloppsstammen som var inputsad i väggen togs fram och ersattes med en ny. Radiatorerna är bytta mot nya sektionradiatorer då de gamla inte var i tillräckligt gott skick för att återanvändas.



Figur 76. Köket efter det att den gamla köksinredningen rivits ut. Foto: Helén Sjökvist.

Figur 77. Köket efter det att den gamla köksinredningen rivits ut. Foto: Helén Sjökvist.



Figur 78. Vid upptagningen av ett hål för eldragningar under hissen upptäcktes pärlspontpanel under nuvarande skivmaterial. Foto: Helén Sjökvist.



Figur 79. Köket efter åtgärder.

Figur 80. Köket efter åtgärder.



Figur 81. Ny radiator i köket. Foto: Helén Sjökvist.

Rum 127 Kökstrappa

Trapploppet hade troligen tillkommit i samband med Hahrs renovering 1902. På grund av den tillkommande hissen revs trapploppet (se figur 84-95). Trappan var cirka 83 cm bred. Vangstycken och mitträcke var tillverkat i ek. Även listerna på trappnosarna var av ek. Handledarna var av modernare snitt av furu. Samtliga trädetaljer var klarlackade. Sättsteg och plansteg var täckta med en modern linoleummatta i en beige kulör.

Dörrbladet till trapploppet var av halvfransk typ med två speglar samt ett glasparti. Dörren var försedd med ett utanpåliggande kammarlås.

Rum 128 Passage och 129 Tvättstuga

Det ursprungliga rummet var hade i samband med tidigare ombyggnader blivit uppdelat på två rum varav den ena inrymde tvättstuga. Den avdelande regelväggen demonterades liksom det sänkta taket. Då det sänkta taket demonterades visade det sig att underliggande tak var vitmålat. Detta bör kunna datera den grågröna kulören i taket till efter denna uppdelning av rummet. Den grågröna kulören i taket på f.d. rum 128 fick, efter rengöring med såpvatten, utgöra förlaga för retuschering och ommålning av taket.

Detta för att det äldsta limfärgsmålade taket inte är möjligt att återskapa på ett senare oljefärgsmålat tak.

För att inrymma en hiss revs trapploppet som utgjorde rum 127. Trappan hade troligen kommit till 1902. Väggarna mot rum 128-129 var utförda med spontat virke med bredden 10 cm vilket senare klätts in med gipsskivor. Den låga dörren in till utrymmet under trappan var tillverkat i samma material och skruvat i naror. Innanför det spontade virket ligger ett äldre virke med upp till 30 cm bredd vilket möjligen kan vara återanvänt. Under trappan finns äldre putslager avfärgat i en gul kulör med en mörkt grå bröstning. Den gula kulören motsvarar cirka kalkfärgslikare 90 grupp 18 rad 6, 94/46:16, 25 kg kalkpasta, 175 g 94 guldocker, 250 g 46 obränd terra, 40 g grön umbra. Den gråa kulören motsvarar cirka grupp 28 rad 6, 25 kg kalkpasta, 2800 g kimrök. Kulörerna var dock svåra att helt bestämma då de var väldigt smutsiga.

I rummet fanns endast en radiator under det västra fönstret. Denna var i dåligt skick och byttes ut mot en ny kamflänsradiator. Dessutom kompletterades med ytterligare en radiator under det östra fönstret.

Istället för en fast skåpinredning möblerades med fristående skåp för porcelin mm.

För att få en bättre avgränsning mot den privata bostadsdelen av byggnaden önskade man byta lås på dörren in till rum 126. Då detta av antikvariska skäl ansågs svårt att lösa tillverkades istället ett ytterligare dörrblad i vilken det nya låset samt larmet kunde placeras.



Figur 82. Tak i rum 128 under rivningen av rum 129. Foto: Helen Sjökvist.



Figur 83. Det moderna innertaket rivs i rum 129. Foto: Helen Sjökvist.



Figur 84. Lilla trapphuset sett från rum 128. Foto: Helen Sjökvist.

Figur 85. Lilla trapphuset sett från rum 128. Foto: Helen Sjökvist.



Figur 86. Kökstrappa före rivning. Foto: Helen Sjökvist.

Figur 87. Utrymme under kökstrappan. Foto: Helen Sjökvist.



Figur 88. Lucka till utrymme under kökstrappa. Foto: Helen Sjökvist.

Figur 89. Trapploppet. Foto: Helen Sjökvist.



Figur 90. Vid trappan upptäcktes ett skåp som byggts in i en nisch vilken tillkommit då dörröppningen mellan rum 128 och kapellet sattes igen, troligen i samband med att trappan tillkom. Foto: Helen Sjökvist.

Figur 91. Trapploppet rivet. Observera den äldre putsen och färgsättningen i grått och gult i bildens nedre högra hörn. Foto: Helen Sjökvist.



Figur 92. Puts på vassmatta på väggarna i f.d. rum 129. Foto: Helen Sjökvist.



Figur 93. Trapploppet rivet. Foto: Helen Sjökvist.

Figur 94. Schakt för hiss efter rivning av trapplopp, sett från rum 222. Foto: Helen Sjökvist.



Figur 95. Dörröppningen kompletterades med ytterligare ett dörrblad för att den nya beslagningen och larmet inte skulle påverka det äldre dörrbladet. Foto: Helen Sjökvist.



Figur 96. Framtaget äldre tak i f.d. rum 129. Det vita partiet är endast limfärgsmålat och har inte haft samma grågröna oljemålade yta som övriga delar av rummet. Foto: Helen Sjökvist.

Figur 97. Befintlig håltagning i rum 128 till källaren där kulverten går. Denna håltagning användes för fortsatta dragningar. Foto: Helen Sjökvist.



Figur 98. Retuschering av tak i rum 128 och 129. Foto: Helén Sjökvist.

Figur 99. Retuschering av tak i rum 128 och 129. Foto: Helén Sjökvist.



Figur 100. Hissen färdiginstallerad samt nytt parkettgolv.

Rum 133 Kapprum

I detta rum ligger ett tegelgolv av samma typ som inne i kapellet. Golvet i rummets norra del togs upp för att få åtkomst till avloppsrören. Fogarna mellan stenarna fick sågas upp för att inte skada teglet. Under tegelgolvet var marken igenfylld med jord, sten och diverse byggsrot. Bland annat återfanns en stor mängd delar från en stucklist.

Rören visade sig ligga mycket djupt och även betongen under bjälklaget togs bort. Därefter sögs massorna under bjälklaget ut. Massorna bestod i huvudsak av byggsrot som puts, tegel, sten osv. Golvet återlades i bruk som skall göra det möjligt att åter ta upp golvet vid behov.



Figur 101. Golv i rum 133 före åtgärder. Foto: Helén Sjökvist.

Figur 102. Provgrop i rum 133. Foto: Helén Sjökvist.



Figur 103. Under betongjutningen i rum 133 fanns stora mängder byggsrot som utfyllnad. Stora mängder material fick fraktas bort för att komma åt de djupt liggande rören. Foto: Helén Sjökvist.

Figur 104. Rum 133 återställt och färdigmalat. Foto: Helén Sjökvist.

Rum 136 Sovrum/gästrum

Trägolvet togs upp helt för att komma åt avloppsrör och återlades efter genomförda åtgärder i enlighet Länsstyrelsens beslut. Golvbjälkarna ligger på en betonggjutning med tjärad yta som troligen tillkommit vid renoveringen 1902. På den tjärade ytan hade nämligen tidningspapper lagts ut av vilka man kunde utläsa datumet 3 september 1902.

Delar av betongplattan bilades bort för att få åtkomst till rören. Vid mätning av det avloppsrör som gick från det handfat som stod i sydvästra hörnet av rummet konstaterades det att detta gick ned till 160 cm djup. Det fanns alltså anledning att tro att det under golvet kan finnas en källare eller dylikt. För att frilägga avloppsrören togs även betonggolvet upp i den sydvästra delen av rummet. Under betongen fanns en mängd byggsrot, sten, putsrester, jord mm. Detta sögs ut för att möjliggöra nydragning av rör.



Figur 105. Delar av golvet 136 är upptaget. Foto: Helen Sjökvist.



Figur 106. Tidningsklipp under golvet daterat 3 september 1902. Foto: Helen Sjökvist.



Figur 107. Fyllning under betonggjutningen. Foto: Helen Sjökvist.



Figur 108. Ett mindre parti av betonggjutningen togs upp. Foto: Helen Sjökvist.



Figur 109. Rummet återställt och inrett som handikapp WC. Foto: Helen Sjökvist.



Figur 110. Rummet återställt och inrett som handikapp WC. Foto: Helen Sjökvist.

Rum 138 Badrum

I badrummet (rum 138) i bottenvåningens norra del måste avloppet åtgärdas. Golvet har tagits upp vid handfatet och in under det inkaklade badkaret. I det hål som tagits upp ans tegel under golvet. En något större yta av golvet togs upp för att få åtkomst till avloppet. Nytt klinker motsvarande befintligt lades och det inbyggda badkaret kunde bevaras.



Figur 111. Golv och badkar före åtgärder. Foto: Helen Sjökvist.



Figur 112. Håltagning i golv. Foto: Helen Sjökvist.



Figur 113. Badkar efter åtgärder. Foto: Helen Sjökvist.



Figur 114. Golv efter åtgärder. Foto: Helen Sjökvist.

Övervåningen

Rum 204 Galleri

Omdragning av el till eluttag vid spegel drogs med kuloledning bredvid fönsterfodret för att inte störa spegeln.



Figur 115. Placering av vägguttag vid omdragning av el.
Foto: Helén Sjökvist.

Rum 205 Stora matsalen

Inga ingrepp var tänkta att göras i rummet, bortsett från omdragningen av elen. Då ventilationskanalen för rum 109 skulle rensas höggs ett hål om cirka 4 dm² upp i väggen vilket självfallet var olyckligt ur antikvarisk synvinkel. Hålet kom även att lagas med cementbruk vilket inte heller var enligt de principer som dragits upp i projektet. I synnerhet inte då omgivande ytor var putsade med kalkbruk. Av antikvariska skäl fick

lagningen avlägsnas och ersätts med kalkbruk. Hela väggpartiet fick målas om med emulsionsfärg från Wibo.



Figur 116. Efter retuschering av vägg där håltagning gjorts. Foto: Helén Sjökvist.

Rum 208 Allrum

I rum 208 sattes pardörren igen mot rum 207 för att skilja representationsvåningen från den privata våningen. Igensättningen gjordes med regler som späades fast i karmen samt med gipsskivor som fästes i reglarna. I övrigt målades snickerier om och golvet slipades och oljevaxades.



Figur 117. Igensättning av dörr med regler som spänts fast i karmen. Foto: Helen Sjökvist.

Figur 118. Rum 210 omtapetserat och ommålat. Foto: Helen Sjökvist.

Rum 209

Rummet är omtapetsrat och ommålat. Ett äldre underliggande trägolv har tagits fram samt slipats och oljevaxades.



Figur 119. Rum 209 under renoveringsarbetet. Foto: Helen Sjökvist.



Figur 120. Rum 209 efter renovering.



Figur 121. Trägolv i rum 209. Foto: Helen Sjökvist.



Figur 122. Oljevaxat trägolv rum 209. Foto: Helen Sjökvist.



Figur 123. Golvsockel rum 209. Foto: Helen Sjökvist.

Rum 211 Badrum

Rum 210, 211 och 212 slogs samman till ett modernt badrum med kaklade väggar.



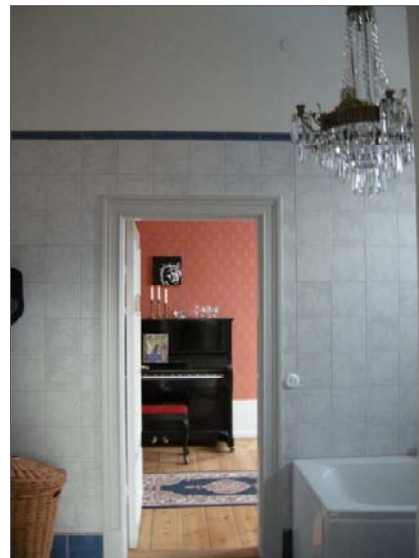
Figur 124. Modern mellanvägg som revs för att ge plats åt badrum. Foto: Helén Sjökvist.

Figur 125. Återställning av golv för badrum. Foto: Helén Sjökvist.



Figur 126. Nytt badrum.

Figur 127. Nytt badrum.



Rum 214 Sovrum

I rummet var tidigare den södra och västra väggen tilläggsisolerad. En extra vägg hade reglats upp och byggts som en invändig låda upp till strax under taklisten. Denna tilläggsisolering revs bort då den skapade problem i fasaden. Rummet målades och tapetserades. Golvet slipades och oljeaxades. Golvlisten är till viss del nytillverkad då den äldre sedan tidigare förstörts på grund av tilläggsisoleringen av rummet.



Figur 128. Tilläggsisolering i rum 214 vid taklisten. Foto: Helen Sjökvist.

Figur 129. Tilläggsisolering i rum 214 vid fönsternisch. Foto: Helen Sjökvist.



Figur 130. Rum 214 före åtgärder. Foto: Helén Sjökvist.

Figur 131. Rum 214 efter rivning av den invändiga tilläggsisoleringen. Som synes saknas golvsöcklarna. Foto: Helén Sjökvist.



Figur 132. Bortriven tilläggsisolering. Foto: Helen Sjökvist.

Figur 133. Målningsarbetet påbörjat. Foto: Helen Sjökvist.



Figur 134. Kakelugn i rum 214. Foto: Helen Sjökvist.



Figur 135. Ny golvsocckel i rum 214 samt nya installationer. Foto: Helen Sjökvist.

Rum 218 Sovrum

I likhet med rum 214 var ytterväggarna sedan tidigare tilläggsisolerade på insidan. Isoleringen revs bort och rummet målades och tapetserades. Trägolvet slipades och oljevaxades. Till rummet har även använts delar av sockeln från rum 120 där sockeln varit kapad på grund av tilläggsisoleringen.



Figur 136. Rum 218 efter ommålning och tapetsering. Foto: Helén Sjökvist.

Rum 219 Kök

Rummet har tidigare fungerat som serveringsrum för matsalen. Före renoveringen var här inrymt ett serveringskök med modern köksinredning. Denna revs ut helt. I samband med att inredningen hade byggts hade fönsterfodren kapats cirka en meter över golvet. För att komplettera de befintliga listerna fick kopior hyllas upp för hand med lösa profilstål.

Golvet var skadat på grund av en gammal vattenskada vid fönstret, troligen på grund av avloppet från diskbänken. Denna del av golvet fick därför kompletteras med nytt virke. Då de rötskadade bräderna togs upp blottades även fyllningen i trossbotten, vilken bestod av byggsrot, grus mm. Bland annat återfanns en flaskbotten märkt 1900.

I taket fanns befintlig microlite vilken till vissa delar fäste dåligt vid underlaget. Då den i övrigt var svår att få bort till målningsbart underlag beslöts att löst sittande microlite avlägsnades och ersattes med ny före ommålning.



Figur 137. Ventilation före renoveringen. Foto: Helén Sjökvist.



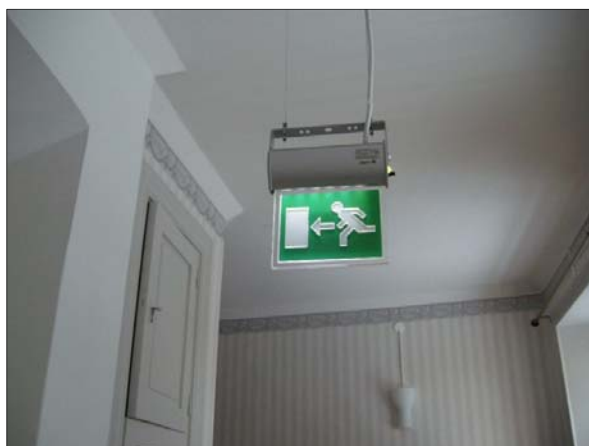
Figur 138. Serveringskåp före renoveringen. Foto: Helén Sjökvist.



Figur 139. Tidigare serveringskök utrivet. Foto: Helén Sjökvist.



Figur 140. Upprivet golv p.g.a. vattenskada. Foto: Helén Sjökvist.



Figur 141. Utrymningsskylt av diodtyp.



Figur 142. Serveringskåpets inredning. Foto: Helén Sjökvist.



Figur 143. Färdigrenoverade ytor.

Rum 221 Vardagsrum

Rummet har målats och tapetserats. Den gamla mathissen från köket är bevarad. Dörren mot rum 221 är kompletterad med ytterligare ett dörrblad för att kunna separera bostadsdelen från representationsdelen av våningen utan att göra åverkan på originaldörrblad.



Figur 144. Rum 221 efter målning och tapetsering. Foto: Helén Sjökvist.

Figur 145. Olycklig placering av eluttag. Foto: Helén Sjökvist.

Rum 222 Passage mot 207

I rum 222 har det nya hisschaktet inrymts. Skåpinredningen från 1950-talet har delvis rivits och delvis bevarats. Det halvrunda, platsbyggda skåpet är bevarat.



Figur 146. Skåpinredning och trapplopp i rum 122 före hissinstallation. Foto: Helén Sjökvist.

Figur 147. Skåpinredning före installation. Foto: Helén Sjökvist.



Figur 148. Rivet trapplopp sett från rum 222. Foto: Helen Sjökvist.



Figur 149. Hissen färdiginstallerad sedd från rum 222.

Nytt larmsystem

Det nya larmet utfördes som ett radiobaserat trådlöst system för såväl brand som inbrott. Manöverpaneler sattes för dels bostadsdelen och dels för representationsdelen av huset. Dessa manöverpaneler krävde tråddragning från centralen medan detektorerna är helt trådlösa. En repeater för radiovågorna placerades på övervåningen. Sirener placerades dels på samma ställe som tidigare i rum 108. De äldre glaskrossdetektorerna på fönsterrutorna demonterades försiktigt.

Måleribeskrivning snickerier

I princip samtliga snickerier har målats med linoljefärg av typen Wibo. Endast hyllplan i garderober har målats med vattenbaserad färg. Tidigare var flertalet snickerier i den privata bostaden målade med alkydbaserad oljefärg eller dylikt.

Exteriöra arbeten

Balkongen är bortmonterad och återmonterad efter rostskyddsbehandling. Uteplatsens kalkstensplattor är justerade och återlagda. Befintliga betongplattor avlägsnades och ersattes med betongsten. Utebelysningens armaturer har fått ny eldragning och man har även kompletterat med en lyktstolpe på gården.

Övrig dokumentation

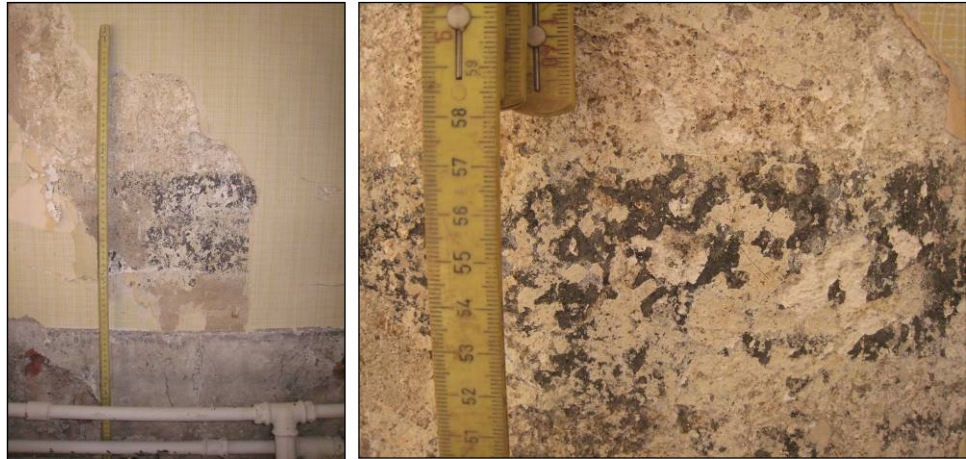
Färgdokumentation

Dokumentationen gör inte anspråk på att vara heltäckande utan utgörs snarare av spridda iakttagelser där skrapning inför ommålning har blottlagt äldre färgskikt. På flera ställen finns en stor mängd färglager men några egentliga färgtrappor har inte skrapats fram.

Rum 214

Vägg mot söder, till höger om fönster. Tapetlagren är limmade mot en putsad vägg. Putsen består av en relativt vit och porös kalk. Putsen är upp till 58 cm över nuvarande golvnivå målad med en mörkt grå kulör motsvarande cirka NCS S7000-N. Över denna nivå är väggen vitkalkad. Upp till minst 28 cm över nuvarande golvnivå finns även en något ljusare grå kalkfärg över den mörk grå motsvarande ca mellan S1502-Y och S2502-Y. Samma färgspår finns även på västväggen t.v. om fönstret. Norra väggen tycks ha en nyare, gråare puts som karaktär av kc-bruk. Den vitkalkade eller limfärsmålade ytan är avfärgad flera gånger och skiftar något lite mot grått i vissa lager. Tapetprov har tagits och monterats.

Västra fönstret i rummet har på fönsterbänken flera olika grå nyanser. Den underst liggande kulören motsvarar cirka NCS S2505-G80Y men är troligen något gulnad. Södra fönstret på panelen under fönstret underst en blå kulör motsvarande cirka NCS S3010-B10G. Samma kulör återfanns inte under västra fönstret men kan förekomma där skrapning ej genomförts. Nuvarande grå kulör motsvarar cirka S1502-Y. Under denna ligger en grå kulör motsvarande NCS S2005-Y30R. Ytterligare flera lager grå färg men dessa är svåra att skilja åt utan färgborttagningsmedel. Under västra fönstret finns även flera ockragula kulörer motsvarande cirka NCS S2030-Y10R. Golvet har varit målat i en brun kulör motsvarande cirka NCS 6020-Y20R. Dörrbladet mot rum 217 har flera grå kulörer. Underst ca S4000-N eller något grönare.



Figur 150. Rum 214 spår av äldre färgsättning. Foto: Helen Sjökvist.

Figur 151. Rum 214 spår av äldre färgsättning. Foto: Helen Sjökvist.



Figur 152. Rum 214 fönsternisch. Foto: Helen Sjökvist.

Figur 153. Rum 214, färgfragment på golv. Foto: Helén Sjökvist

Rum 213

Dörrblad i rum 213 mot rum 219 underst en mörkt grå kulör motsvarande cirka NCS S5500-N. Över den cirka S5020-Y10R.

Rum 218

Under nuvarande tapet finns en ljus gul med svagt ruttmönster. Därunder målat med grå oljefärg motsvarande cirka 4005-G80Y.

Rum 219

Dörrkarm mot rum 212 cirka 6000N underst och över denna ca 2502-B. Därefter befintlig kulör.

Rum 221

Dörrkarmen i öppningen mot rum 208 har underst en kulör motsvarande cirka 2502-Y. över denna finns en kamlaserad färgsättning motsvarande cirka 2005-G80Y. Över denna finns en ekådring därefter en kulör motsvarande 2005-Y30R. Däröver finns befintlig kulör.

Inne i hisschaktet finns en bevarad äldre färgsättning samt även tapetfragment. Färgsättningen är densamma som i rum 214 med en grå bröstning motsvarande cirka 5500N och en ljuskalkad eller limfärgsmålad yta på väggen i övrigt. Ett tapetfragment med ett brunt bladverk finns i viss mån bevarad och spår finns efter panelen som troligen flyttats ut då mathissen tillkom.



Figur 154. Dörrkarm rum 221 mot rum 208. Foto: Helen Sjökvist.



Figur 155. Hisschaktet för mathissen sedd från rum 221. Foto: Helen Sjökvist.

Figur 156. Hisschaktet för mathissen sedd från rum 221. Foto: Helen Sjökvist.



Figur 157. Tapetfragment från bisschaket rum 221. Skala 1:4.

Golv i kapellet

Nuvarande tegelgolv med åttakantigt tegel lades in omkring 1921. Ett äldre fotografi som återfunnits i läns museets arkiv visade ett annat tegelgolv vilket också visade sig finnas kvar under det nu befintliga åttakantiga teglet. Vid upptagningen av golvet visade det sig att 1920-talets tegelgolv låg i ett cirka 9 cm tjockt lager av sättbruk bestående av kalkbruk. Fogarna av cementbruk är sekundära. Möjligen har man först haft kalkbruksfogar.

Det underliggande tegelgolvet bestod av tegel i flera olika storlekar (se figur 165). Innan teglet lagts in tycks golvet ha jämnats till med ett cirka 3 cm tjockt lager med kalkbruk direkt på ett underlag av jord. Före läggningen av det överliggande åttakantiga teglet har man strukit på tjära på det gamla golvet för att minska fuktgenomsläppligheten.

I rummets västra parti finns en stor tegelsten med måtten 27x14 cm vilken ligger i ett något förskjutet förband. Storleken på tegelstenarna varierade även något.

I mitten av rummet ligger ett nära nog kvadratisk golvtegel med måtten 21x20 cm

I öster ligger två olika typer av rektangulärt tegel. Det ena ligger i en lång rad utan förskjutet förband medan övrigt ligger med förband.

Fogarna är ojämt tjocka och har även något olika sammansättning på bruket. Vissa fogar, i synnerhet i den västra delen av rummet finns vissa mycket vita fogar som påminner om krita. Det finns även gråare fogar med mindre bindemedel samt vissa som skulle kunna bestå av ett lerbruk.



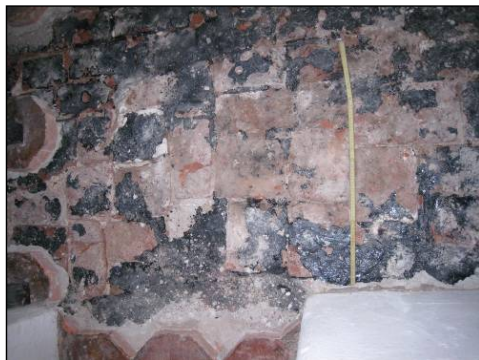
Figur 158. Foto av det nuvarande kapellet från 1900-talets början då det fortfarande var förvaringsutrymme. Dett gamla tegelgolvet anas i nederkant av bilden. På bildens baksida har fotografen skrivit: "Fotografi af Kanikernas refektorium i Biskopsbuset. Sannolikt byggt af Biskop Olof Gunnarsson /1455-1461/ hvilken enligt krönikan "med stor kostnad lätit ordna biskopsgården samt därstädes nyuppbyggt ett stenhus". Refektoriets dimensioner äro längd 7,5 m, bredd 3,9 m, höjd 2,5 m." Foto från VLM arkiv.



Figur 159. Kappellet sett mot altaret efter upptagning av det befintliga tegelgolvet. Foto: Helen Sjökvist.



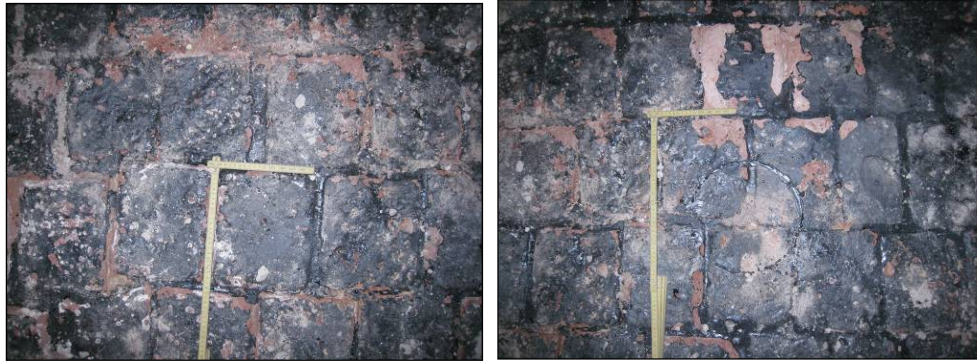
Figur 160. Stortegel i den östra delen av rummet. Foto: Helen Sjökvist.



Figur 161. Tegelgolvet vid ingången till kapellet. Foto: Helen Sjökvist.

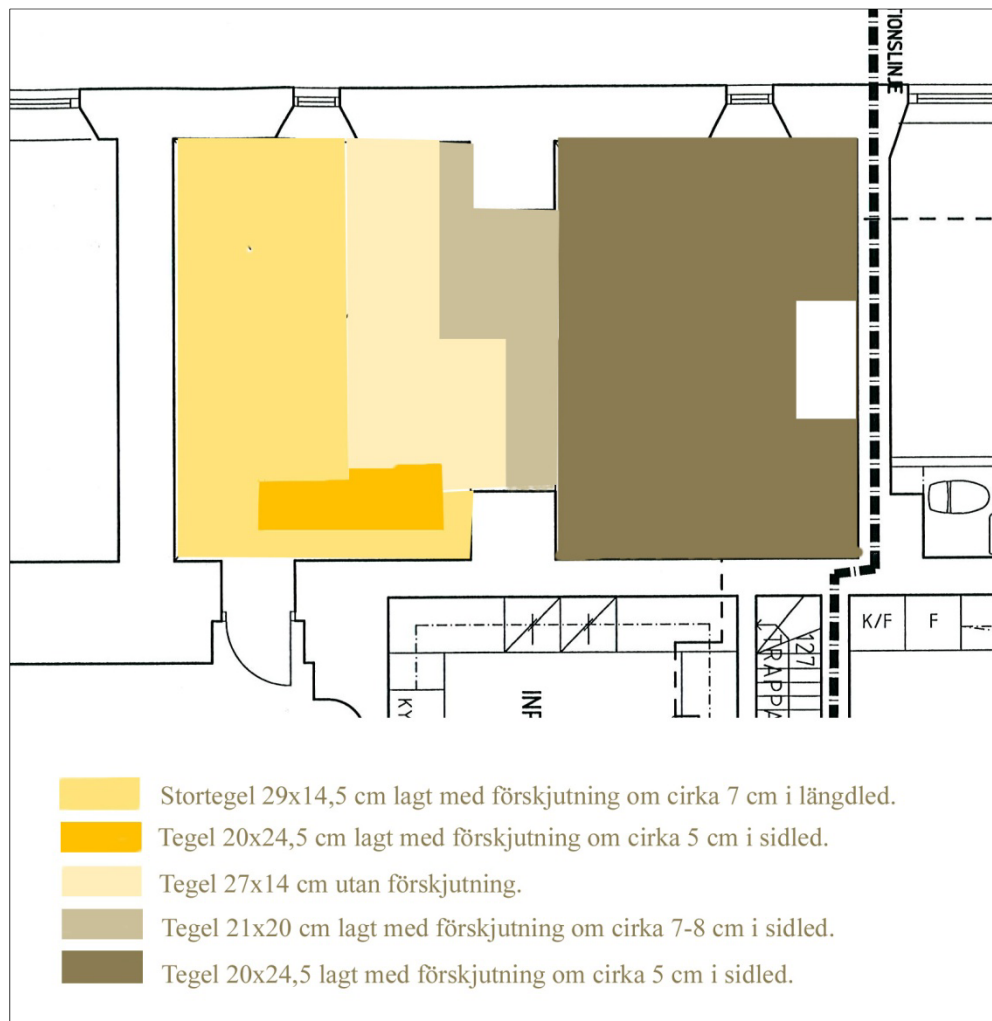


Figur 162. Ej tjärat tegelgolvet till vänster om altare med vita fogar. Foto: Helen Sjökvist.



Figur 163. Relativt kvadratisk tegel framför altaret. Foto: Helen Sjökvist.

Figur 164. Tegel med märke efter tjärspannen. Foto: Helen Sjökvist.



Figur 165. Ej skalenlig skiss över olika tegeltyper i det underliggande, äldre golvet i kapellet.

Målningar av Erland Cullberg i rum 120

Då tilläggsisoleringen i rum 120 revs bort framträdde ett antal bildsviter som målats direkt på väggarna. Bilderna föreställde motiv ur barn- och ungdomsböcker, närmare bestämt *Skattkammarön*, *Röde Orm* samt *Det susar i säven*. Bilderna visade sig vara målade vid mitten av 1940-talet av konstnären Erland Cullberg som då var omkring 13 år. Målningarna utfördes på fri hand utan förlaga.¹¹ Bilderna beskrivs så här av Staffan Cullberg i hans bok *Färgen och hela härligheten*:

”Jag minns Erlands rum i biskopsgården i Västerås på 50-talet, det låg intill mitt eget i ena änden av stora huset. Erland är sex år äldre än jag – han är nummer två och jag nummer fyra av fem syskon. Han är snygg i mina ögon, rolig snäll och han kunde slå frivolter på gräsmattan och trolle. Det vackra rummet hade en särskild atmosfär, händelserik och lockande stökig. Runt väggarna hade han i 13-14 årsåldern (1945-46) gjort sex stora väggmålningar i olja föreställande scener ur pojkböcker och ur mammas högläsningböcker. Jag minns ”Det susar i säven”, där man såg fardåren Herr Padda i sin nystulna röda sportbil på väg att landa i en engelsk damm. Målningarna betraktades av både vuxna och barn som en sevärdbet i huset.”

Även brodern Johan Cullberg har beskrivit målningarna i sina memoarer ”Mitt psykiatriska liv”.

”Erlands rum hade vitmålade väggar. Mamma inbandlade oljefärger och uppmuntrade Erland att måla stora bilder på väggarna. Det växte fram olika motiv från högläsningböckerna: Baron von Münchhausen sittande på en kanonkula i luften, herr Padda i sin sportbil där han kör av vägen ner i den damm, den svartmuskiga anden som stiger upp ur flaskan som gnids av Aladdin, Skattkammaröns Long John Silver med träben och ena ögat bakom en svart lapp. Bilderna väckte ett visst uppseende hos de gäster som tog sig ner till våra regioner, men den biskop som efterträdde Pappa lät tapetsera över allt på 1960-talet.



Figur 166. *Det susar i säven*. Foto: Helen Sjökvist.



Figur 167. *Skattkammarön*. Foto: Helen Sjökvist.

¹¹ Eriksson, SVD 2008-08-09.



Figur 168. Röde Orm. Foto: Helen Sjökvist.



Figur 169. Djungelboken. Foto: Helen Sjökvist.

Grundförstärkning 1941

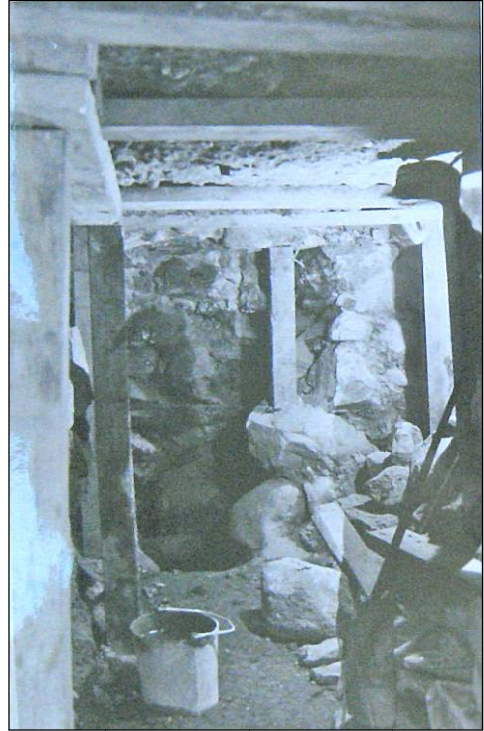
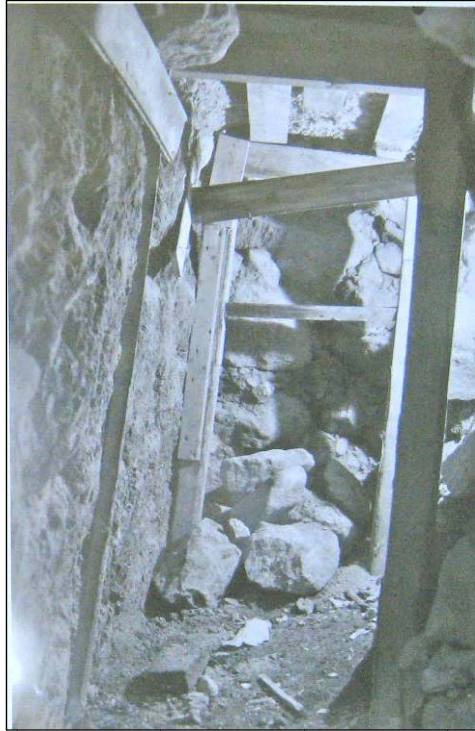
I samband med restaureringsarbetet 2008 framkom även fotografier tagna vid grundförstärkningsarbeten som genomfördes på Biskopsgården 1941. Av dessa bilder att döma kan det finnas ytterligare källare under byggnaden. Frågetecken uppstod därför när det visade sig att avloppsrören under rum 136 tycktes ligga väldigt djupt under marknivån. Vid mätning av det avloppsrör som gick från det handfat som stod i sydvästra hörnet av rummet konstaterades det att detta gick ned till 160 cm djup. vid utsugning av materialet under rum 136 och rum 133 kunde emellertid konstateras att grunden var fylld med sten och jord samt att inga tydliga konstruktioner kunde dokumenteras.



Figur 170. Gång in genom grunden vid gårdstrappan, västra långsidan. VLM arkiv A-928.



Figur 171. Valv under västra delen av huset, taget från skyddsrummet. VLM arkiv A-924.



Figur 172. Grundförstärkning norr om trapptornet. VLM arkiv A-937.

Figur 173. Grundförstärkning södra sidan under kapellet. VLM arkiv A-936.

Referenser

Kart- och arkivmaterial

Gröna kartan.

Karta över Västerås stad från 1688, Lantmäteristyrelsen akt T72-1:15.

Västmanlands läns museums arkiv.

Otryckta källor

Franzén, Anders. 2007. Biskopsgården. Hagbard 4, Västerås stad, Västerås kommun, Västmanlands län. Kulturhistorisk värdering av interiören. Anders Franzén Byggnadsvård AB, september 2007. Uppsala.

Svenskt biografiskt handlexikon. 1906. <http://runeberg.org/sbh/barchius.html>

Litteratur

Cullberg, Johan. 2007. *Mitt psykiatriska liv*. Stockholm.

Cullberg, John. 1948. *Västerås biskopsgård*. Stockholm.

Cullberg, Staffan. 2008. *Färjen och hela härligheten*. Stockholm.

Ekström, G. 1939. *Västerås stifts herdaminne 1:1. Västerås stad*. Falun.

Eriksson, Annika. *Möte med barndomens bilder*. SVD 2008-08-09.

Medeltidsstaden 4. 1977. *Västerås*. RAÄ Rapport. Stockholm.

Ström, Krister. 2004. *Synnerligen märkliga. Byggnadsminnen i Västmanlands län*. Västerås.

Tekniska och administrativa uppgifter

Kulturmiljövård Mälardalen nr:	08016
Länsstyrelsen dnr:	432-11226-07 432-1049-08 432-4571-08 432-4544-08 432-7058-08 434-6567-08
Fastighetsbeteckning:	Kvarteret Hagbard 4
Landskap:	Västmanland
Län:	Västmanlands län
Socken:	Västerås domkyrkoförsamling
Kommun:	Västerås
Ägare-beställare:	Västerås stift
Beställarens ombud:	Lars-Åke Augustsson Bygg- och fastighetskonsult AB
Arkitekt:	Helmut Peterle ByggTec Consulting AB
Projektleddning:	Sten-Ove Angmo ByggTec Consulting AB
Entreprenör:	Peab (GE) Surahammars elaffär Målerispectrum Widerströms schakt Bravida VS Ebes ventilation AB
Antikvarisk kontroll:	Kulturmiljövård Mälardalen Helén Sjökvist Stora gatan 41 722 12 Västerås

