

En fotbollsplan intill Väsby kungsgård

Arkeologisk särskild utredning etapp 2

Kristina 4:4
Sala socken
Sala kommun
Västmanland

Ulf Alström

Innehåll

Inledning.....	1
Målsättning och metod	1
Undersökningsresultat.....	2
Referenser	3
Kart- och arkivmaterial	3
Litteratur	3
Tekniska och administrativa uppgifter.....	3
Kartfigur.....	4
BILAGA.....	5
Bilaga 1. Fyndtabell	5

Utgivning och distribution:
Stiftelsen Kulturmiljövård Mälardalen
Stora gatan 41, 722 12 Västerås
Tel: 021-80 62 80
Fax: 021-14 52 20
E-post: info@kmmmd.se

© Kulturmiljövård Mälardalen 2010

Kartor ur allmänt kartmaterial © Lantmäteriet. Ärende nr MS2006/01407.

ISSN: 1653-7408
ISBN: 978-91-7453-003-2

Västerås 2010.

Inledning

På grund av byggnation av bostäder på fastigheten Kristina 4:4 som är belägen cirka 300 m väster om Väsby kungsgård i Sala och som nu är en fotbollsplan har en arkeologisk särskild utredning etapp 2 utförts av Stiftelsen Kulturmiljövård Mälardalen. Arbetet utfördes 2010-04-19,20 efter ett beslut av Länsstyrelsen i Västmanlands län 2010-02-26 (dnr 431-9812-09).

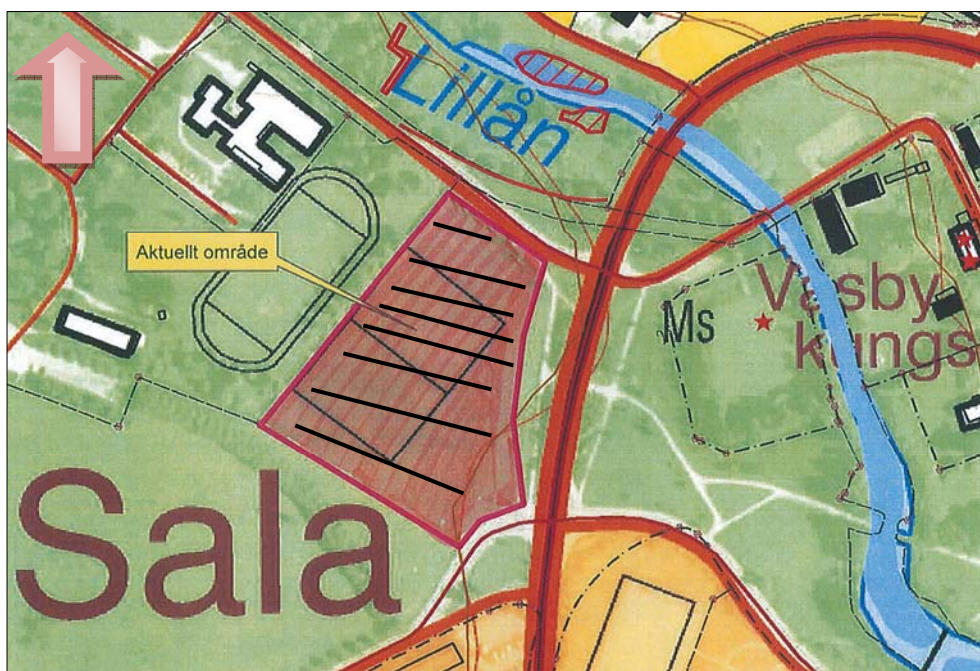
Uppdragsgivare var Sala kommun som också bekostade arbetet.

Målsättning och metod

I anslutning till utredningsområdet finns två bergshistoriska lämningar i form av slagghvarp och smidesområde (Sala 264, 265). Öster om området ligger Väsby kungsgård som kan ha påverkat den lokala utvecklingen i det aktuella utredningsområdet. Det är oklart när kungsgården grundades men den finns belagd från Gustav Vasas tid (Bergold & Öhnegård 1987). Hur stora ägor Väsby kungsgård hade är inte känt men utsädesuppgifter från slutet av 1500-talet pekar på att kungsgården haft vidsträckta ägor (Norberg 1978).

Målsättningen med den arkeologiska utredningen etapp 2 var att klargöra om det i området finns fornlämningar som inte är synliga ovan mark.

För att klargöra detta grävdes en mängd sökschakt över hela området. Dessa placerades linjärt över hela området och mättes in med måttband.



Figur 1. Undersökningsområdet markerat med röd yta. Schaktens placering är markerat med svarta linjer. (Utdrag ur Fastighetskartan skala 1:3000).

Undersökningsresultat

Sammanlagt grävdes 42 schakt i undersökningsområdet. Schakten var 3-4 m långa och 0,3-0,4 m djupa. Skopbredden var 1,5 m.

Endast tre skärvor keramik från ett kärl påträffades i undersökningsområdet. Det var centimetertjocka skärvor med utvändig glasyr. Delarna representerar troligtvis en sentida Höganäsproduktion utan antikvariskt intresse

I ett schakt längst i norr påträffades ett dräneringsdike med stenfyllning. I övrigt var schakten tomma. Området har troligtvis alltid varit åker- eller betesmark.

Referenser

Kart- och arkivmaterial

Fastighetskartan Skala 1:3 000.

Litteratur

Bergold, H. & Öhnegård, V., 1987. Sala gruvby. Ett industrisamhälle från 1500-talet. Sala.

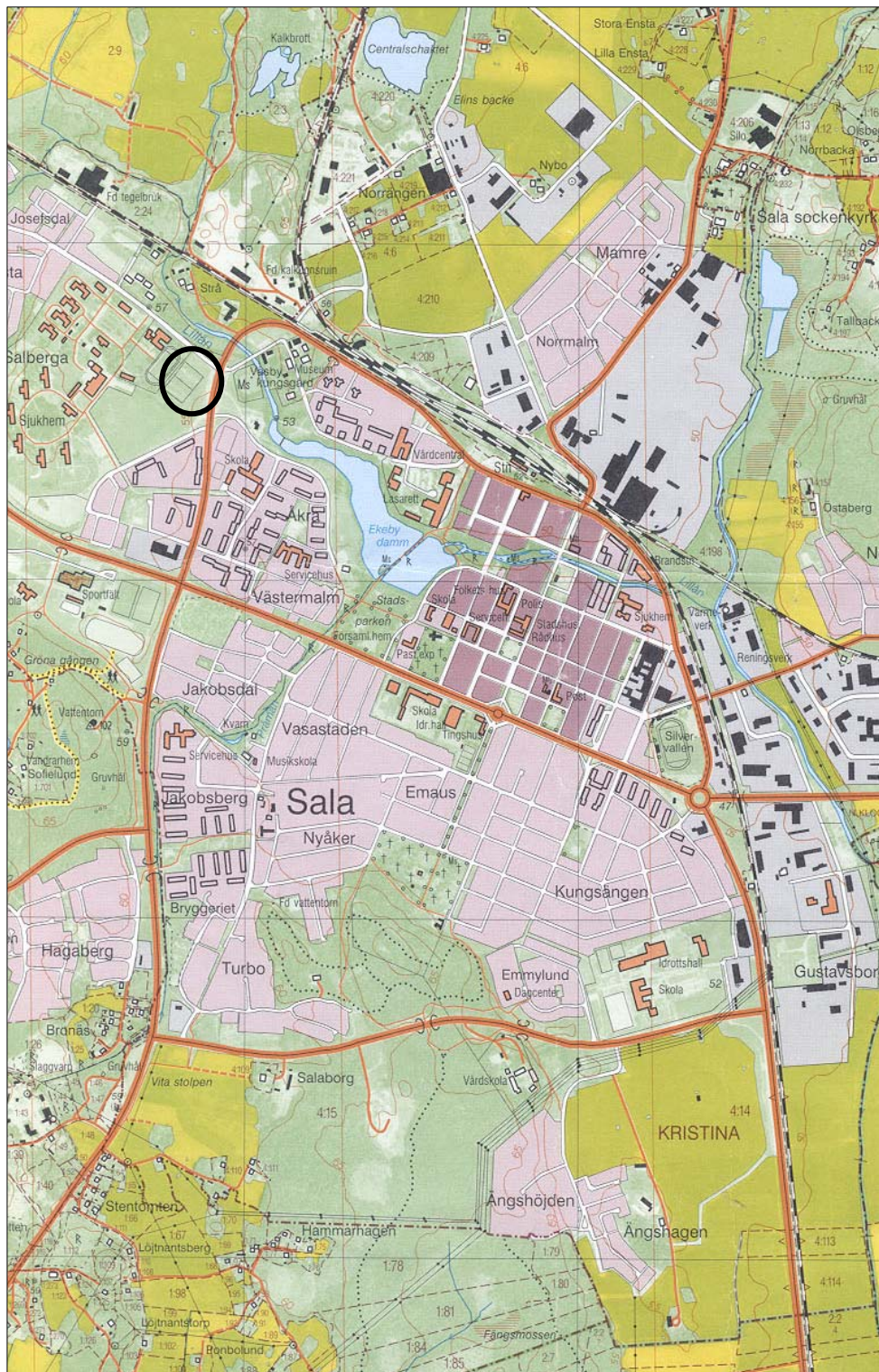
Norberg, P., 1978. Sala gruvas historia under 1500- och 1600-talen. Sala.

Tekniska och administrativa uppgifter

KM dnr:	09110
Länsstyrelsen dnr, beslutsdatum:	431-9812-09 2010-02-26
Undersökningsperiod:	2010- 04-19,20
Arkeologtimmar:	16 timmar
Maskintimmar:	16 timmar
Exploateringsyta:	Cirka 2 ha
Personal:	Ulf Alström
Belägenhet:	Kristina 4:4, Sala socken, Sala kommun, Västmanlands län, Västmanland
Ekonomisk karta:	11G:88 Skala 1:20 000
Koordinatsystem:	Rikets
Koordinater:	X 6645545 Y 1543800
Inmättningsmetod:	Manuell
Dokumentationshandlingar:	Dokumentationshandlingar förvaras på VLM
Fynd:	Fynden F1 förvaras på KM i väntan på beslut om fyndfördelning.

Kartfigur

Kartor ur allmänt kartmaterial © Lantmäteriet Gävle. Ärende nr MS2006/01407.



Figur 2. Undersökningsplatsens läge markerat med en ring. Utdrag ur den ekonomiska kartan. Skala 1:20 000.

BILAGA

Bilaga 1. Fyndtabell.

Fyndnr	Sakord	Material	Egenskap	Vikt, gr	Antal	Antal. fragm.	Fyndomständighet
1	keramik	lera	Delar av kruka	210	1	3	Schaktnings- fynd