

Stora Rytterne kyrkoruin

Restaureringsåtgärder 2009, etapp III samt bortschaktning av skräphögar vid ruinen

Antikvarisk rapport

RAÄ 51
Lundby 4:1
Rytterne socken
Västmanlands län

Ulf Alström
Boel Melin
Helén Sjökvist



Stora Rytterne kyrkoruin

Restaureringsåtgärder 2009, etapp III samt bortschaktning av skräphögar vid ruinen

Antikvarisk rapport

RAÄ 51
Lundby 4:1
Rytterne socken
Västmanlands län

Ulf Alström
Boel Melin
Helén Sjökvist

Utgivning och distribution:
Stiftelsen Kulturmiljövård Mälardalen
Stora gatan 41, 722 12 Västerås
Tel: 021-80 62 80
Fax: 021-14 52 20
E-post: info@kmmmd.se

© Kulturmiljövård Mälardalen 2010

Omslagsfoto: Bearbetad arkivbild från Västmanlands läns museum föreställande ruinen efter 1937–38 års renovering. Markeringarna i marken visar kyrkans utbyggnadsfaser.

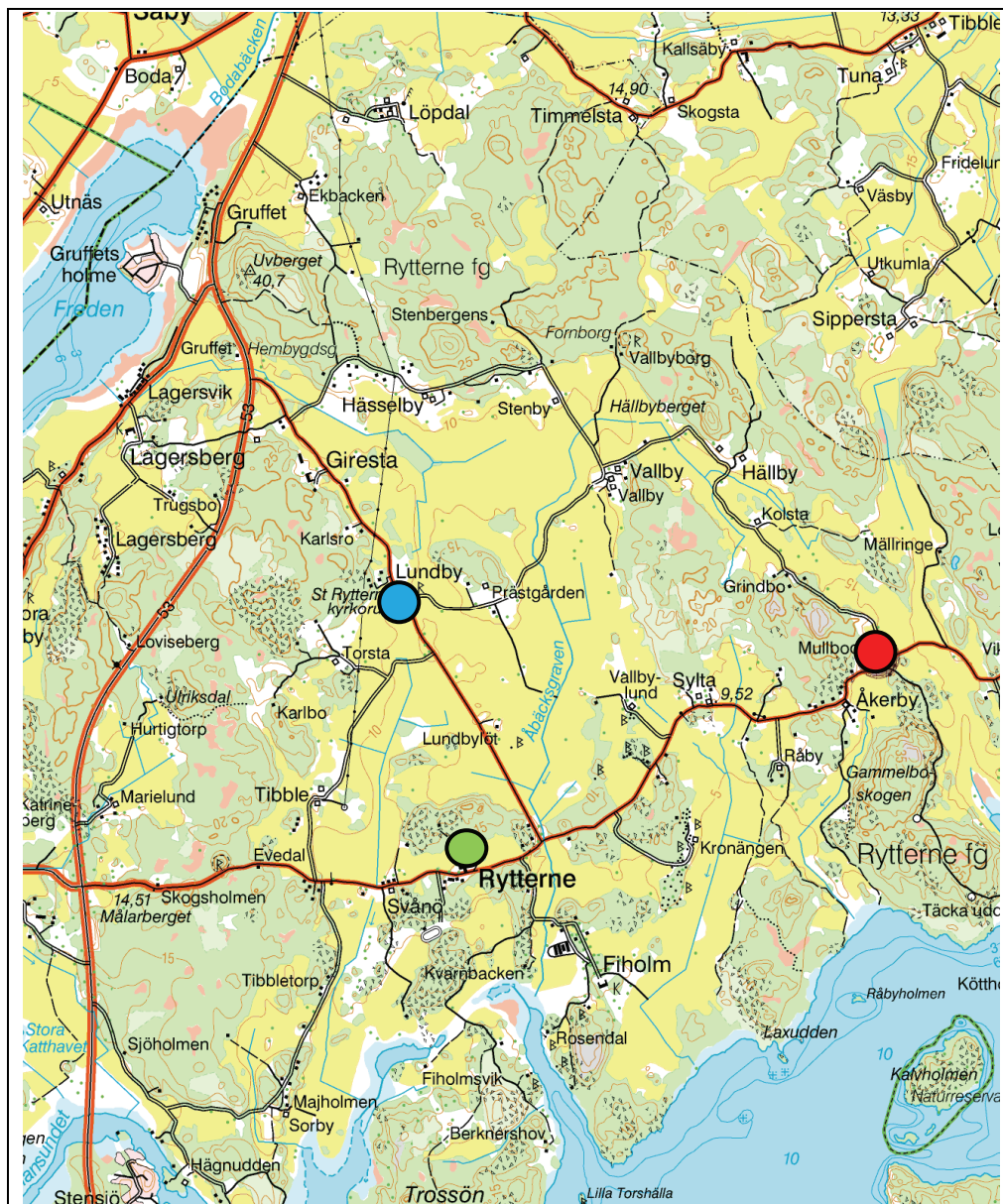
Kartor ur allmänt kartmaterial © Lantmäteriet. Ärende nr MS2006/01407.

ISSN: 1653-7408
ISBN: 978-91-7453-004-9

Tryck: Just Nu, Västerås 2010.

Innehåll

Inledning.....	5
Bakgrund	5
Målsättning och metod	5
Historik.....	5
Stora Rytterne kyrka.....	5
Restaureringen 1937 – 38	6
Restaurering 1950	10
Restaurering 1978	10
Tidigare använt bruk	10
Genomförande	11
Norra muren.....	12
Portal mot sakristian.....	14
Koret.....	16
Södra muren.....	20
Fönsteröppning i södra muren	20
Justering av muravtäckning	20
Bortschaktning av skräphögar.....	21
Referenser.....	24
Kart- och arkivmaterial	24
Otryckta källor.....	24
Litteratur.....	24
Tekniska och administrativa uppgifter	24



Figur 1. Den blå cirkeln markerar Stora Rytterne kyrkoruin och den röda cirkeln markerar Lilla Rytterne kyrkoruin. Vid den gröna cirkeln ligger Rytterne församlings nuvarande kyrka. Utdrag ur Gröna kartan. Skala 1:50 000.

Inledning

Bakgrund

Under 2009 har arbetet med restaureringen av Stora Rytterne kyrkoruin fortskridit som en fortsättning på 2006 samt 2008 års restaureringsarbeten. Stiftelsen Kulturmiljövård Mälardalen har vid de två senaste etapperna anlitats av Länsstyrelsen i Västmanlands län för antikvarisk medverkan.

Målsättning och metod

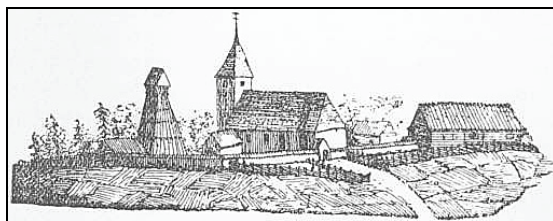
Målsättningen med själva restaureringsarbetet har i första hand varit att säkra ruinens murar då en påtaglig risk har funnits för stenras. Metoder och material skall så långt som möjligt vara traditionella och inte skada ruinens autenticitet.

Vad gäller den antikvariska kontrollen är denna tänkt att vara ett komplement till Länsstyrelsens egen medverkan i projektet. Den största delen av det detaljerade dokumentationsarbetet av det genomförda restaureringsarbetet har överlämnats åt entreprenören. Detta dokumentationsmaterial kommer att lämnas till Länsstyrelsen för arkivering.

Historik

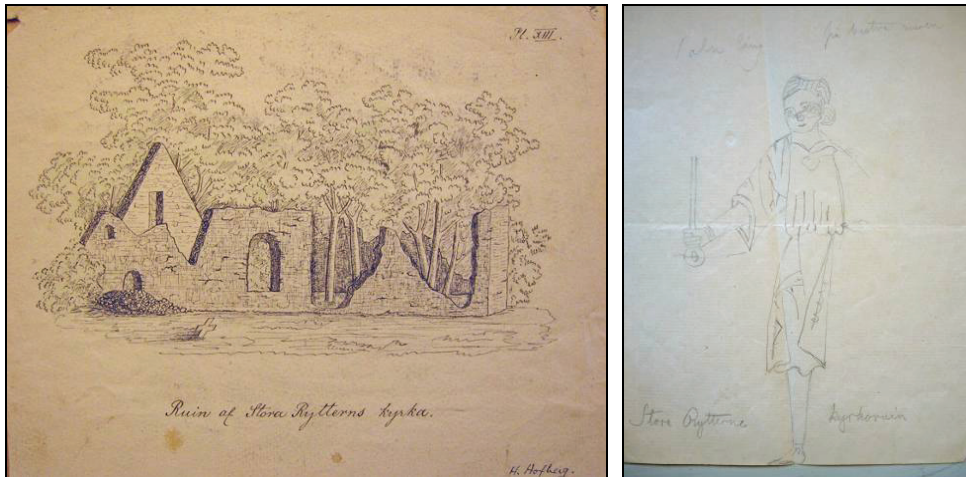
Stora Rytterne kyrka

Fram till sockensammanslagningen år 1818 var Stora och Lilla Rytterne skilda socknar med varsin medeltida kyrka. Kyrkan i Stora Rytterne uppfördes troligen under 1200-talet, men någon exakt datering av kyrkan är inte gjord.¹ Den ursprungliga kyrkan bestod endast av det nuvarande långhusets västliga parti och tornet. Koret var avsmalnande och sannolikt rakslutet. Kyrkan byggdes till mot öster, troligen redan i slutet av 1200-talet eller vid 1300-talets början. Möjligen tillkom sakristian vid samma tid. I slutet av 1400-talet tillkom vapenhuset mot söder och valv slogs över kyrkorummet. År 1737 uppfördes den nu befintliga tresidiga koravslutningen för att stötta valven och murarna, vilka då drabbats av omfattande sprickbildning. Trots detta fortsatte kyrkans valv att spricka. År 1780 fick man tillstånd att uppföra en ny kyrka på en annan plats i den nya sammanslagna socknen som skulle vara gemensam för Stora och Lilla Rytterne. Bygget kom emellertid inte igång förrän in på 1800-talet och först 1818 stod den nya kyrkan klar. I samband med byggnationen användes även en del sten från den gamla medeltida kyrkan.



Figur 2. Stora Rytterne kyrka avbildad i *Graus Beskrifning öfver Västmanland 1754*.

¹ Bonnier 2002.



Figur 3. Stora Rytterne kyrkoruin avbildad av Hofberg under senare delen av 1800-talet. VLM arkiv.

Figur 4. Skiss av fragment av väggmålning från västra muren, upprättad av J.D. Iverus, troligen 1870-tal. VLM arkiv.

Restaureringen 1937–38

En mycket omfattande restaurering av kyrkoruinen genomfördes åren 1937–38. Som arbetskraft använde man sig bl.a. av värnpliktiga civilarbetare under ledning av Lars-Göran Kindström. Arbetet dokumenterades väl i den rapport som upprättades över arbetet. Ett flertal fotografier förvaras i Västmanlands läns museums arkiv.

Vid restaureringsarbetets påbörjande 1937 var stora delar av murarna nedrasade. Rasmassorna i samverkan med tät vegetation gjorde att de bevarade murarna var delvis dolda.² Skalmurarna hade delvis rasat så att endast murkärnan var kvar. Enligt Kindströms egen rapport till Riksantikvarieämbetet från 1939 var ruinen innan arbetets påbörjande täckt av en tät vegetation samt rasmassor. Det var så pass illa att "...endast kyrkans västgavel, långhusets nord- och sydväggar i dess västra delar samt korgaveln ha rest sig till en mera betydande höjd."

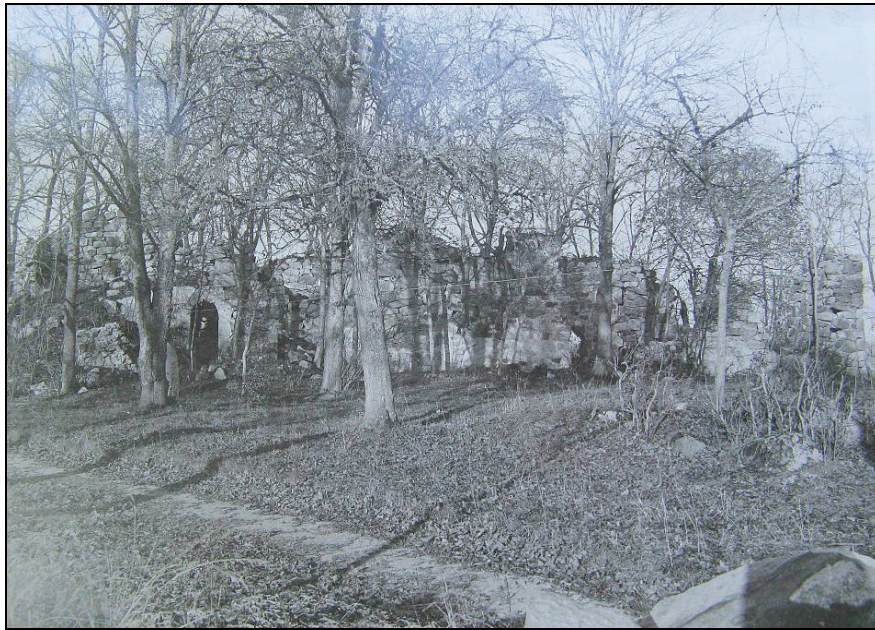
Långhusets norra vägg var till stora delar bevarad till sin ursprungliga takfotshöjd och nedrasade partier kompletterades därför upp till denna höjd. Även södra väggen behandlades på samma sätt. Korets tresidiga avslutning var i särskilt dåligt skick och det kvarstående murverket bestod i princip av lösa stenar. Själva gaveln stod fortfarande upprätt till en höjd av 5,5 meter, men sidopartierna var nedrasade och stod endast kvar upp till cirka 1,5 meter över marknivån. Dessutom lutade muren kraftigt mot öster. Redan vid uppförandet av koret på 1700-talet hade man använt sig av järnband för att stabilisera murverket och dessa återanvändes vid restaureringen. Från dessa drogs långa fyrkantsjärn ned mot lägre murpartier och göts fast i cementklackar inne i murarna. Järnkonstruktionerna doldes så gott det gick i gavelns avtrappning liksom de bandjärn som lades in vinkelrätt mot murverket i själva avtrappningarna för att hålla samman skalmurarna. Efter dessa arbeten menade man att det var osannolikt att gavelmuren skulle få någon ökad lutning utåt då det inte längre fanns något valv som kunde pressa ut muren.

Sakristieportalen var helt borta med undantag av ett par tegelskift över tröskelstenen, samt den västra dörrosten in mot sakristian, vilken var snedmurad, delvis med gråsten. Spår fanns emellertid kvar i murbruket av tegel och därmed rekonstruerades

² Kindström 1939.

en tegelomfattning. Till portalen användes tegel av äldre format 30×15×9 cm och fogarna gjordes nedstrukna i likhet med ett bevarat fragment av en fog. Mot sakristian slogs valvet med snedskift från den västra dörrposten, varför en hylla uppstod vid den östra. Portalen hade nämligen enligt dokumentationen från arbetet varit osymmetrisk mot sakristian.

Även södersidans fönsteromfattning rekonstruerades delvis. Även där fanns spår av en omfattning som man utgick ifrån vid rekonstruktionen.



Figur 5. Stora Rytterne kyrkoruin sedd från söder i samband med restaureringen 1937–38. Foto: VLM arkiv.



Figur 6. Stora Rytterne kyrkoruin sedd från efter restaureringen 1937–38. Foto: VLM arkiv.



Figur 7. Norra muren sedd inifrån långhuset i samband med restaureringen 1937–38. Foto: VLM arkiv.

Figur 8. Norra muren sedd inifrån långhuset i samband med restaureringen 1937–38. Foto: VLM arkiv.



Figur 9. Långhuset sett från tornet i samband med restaureringen 1937–38. Foto: VLM arkiv.

Figur 10. Sakristians öppning före rekonstruktionen. Foto: VLM arkiv.



Figur 11. Sakristieportal med rekonstruerad omfattning sedd från söder efter restaureringen 1937–38. Foto: VLM arkiv.

Figur 12. Sakristieportal med rekonstruerad omfattning sedd från norr efter restaureringen 1937–38. Foto: VLM arkiv.



Figur 13. Blottad murkärna under 1937–38 års renovering. Foto: VLM arkiv.

Figur 14. Arbete i koret under 1937–38 års renovering. VLM arkiv.



Figur 15. Restaureringsarbete 1937–38. Långhuset sett mot koret. Foto: VLM arkiv.

Figur 16. Visning av restaureringsarbetet 1937–38. Foto: VLM arkiv.



Figur 17 och 18. Vid tidigare restaureringar har järnstänger murats in i kormuren för att armera och stabilisera konstruktionen. Vissa järnstänger i kormuren kan även vara i originalutförande från 1700-talet. Foto: Janusz Grenberger 2009.

Restaurering 1950

År 1950 rätades den östra gavelmuren upp av Byggnadsaktiebolaget Paul Anderson i Västerås, med uppdrag från Rytterne fornminnesförening. Muren hade då under två år börjat luta bakåt.³ Man antog att orsaken till detta var torkan under de senaste somrarna samt det stora träd som stod intill muren. Vid samma tillfälle utfördes dessutom grundförstärkningar i muren för att förhindra vidare sättningar. Grävningar utfördes på murens insida då man kunde konstatera att den kallmurade undergrunden inte låg tillräckligt djupt ned. Man genomgrävde grunden på två ställen och efter upprätning av muren göts ett balksystem runtom. Efter att muren rätats upp slogs 21 stycken pålar av räls ned till fast botten genom murkärnan. Balkarna armerades och gjutning utfördes.

Restaurering 1978

Restaureringen 1978 utfördes av Byggnads AB Harry Berglund i Västerås på uppdrag av Rytterne hembygdsförening. Arbetsbeskrivningen hade gjorts av RAÅ.⁴ Ruinen uppges då delvis ha restaurerats 1972, men att de redan då stora skadorna på ruinen förvärrats fram till 1978. Den lutande korväggens sydöstra parti hade stälpt mer och sprickorna hade utvidgats. Därför föreslogs att korväggens sydöstra parti skulle nedtagas till omgivande murhöjd, d.v.s. 1,0–1,5 meter. Löst fogbruk skulle kratsas bort och stenar som lossat skulle muras fast. Tegelmurverket i det södra fönstret skulle kompletteras. Samtliga fogar skulle sedan fogas med rent kalkbruk. Murkrönens glesa torvtäckning skulle avlägsnas och sprickor i cementavtäckningen skulle ilagas. Vid korväggen skulle murkrönen cementtäckas. Samtliga murkrön skulle asfaltstrykas med en gång kall och en gång varm asfalt. Därefter skulle två lager motvänd torv läggas på murarna.

Tidigare använt bruk

Sedan tidigare finns en mängd olika typer av bruk använt i kyrkans väggar. Dels finns i viss utsträckning det ursprungliga kalkbruket bevarat inne i murkärnan. Detta innehåller en relativt stor andel lera, samt även inslag av kol från kalkbränningen.

Vid restaureringen 2009 upptäcktes att 1700-tals bruket i koret innehållit en stor mängd lera vilket av naturliga skäl inte varit positivt för hållbarheten.

I samband med renoveringen 1937–38 användes såväl betong som kalkcement och kalkbruk. Till bruket som användes för att täcka krönen tillsattes enligt skriftliga uppgifter även så kallad Ofalin, vilket är en sorts vattenglasprodukt. I vissa fall tycks man ha använt sig av betong för att stärka upp murkärnan, exempelvis i västsidan av långhusets västra gavel.

För färgens skull användes ett relativt cementsvagt bruk till fogningen på 1930-talet. Vid senare restaureringar har man använt sig av såväl vit cement som rent kalkbruk. Vid restaureringen 1978 skulle enligt arbetshandlingen rent kalkbruk användas för fogning.

Restaureringsbruket från 1930-talets renoveringar har skadats av det täckande hårdare ofalinbruket. Tanken med att tillsätta ofalin till bruket var just att göra detta betydligt hårdare. Där sprickor har uppstått i det oelastiska, hårda bruket har vatten dock trängt in bakom och orsakat en urlakning av bindemedlet. Detta gör att man i flera fall

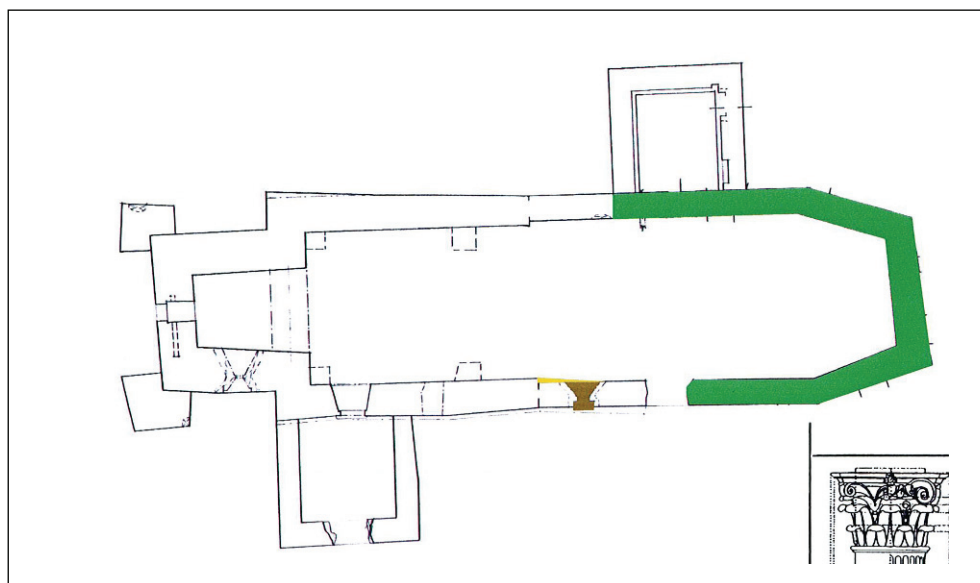
³ Byggnadsaktiebolaget Paul Andersson.

⁴ Arbetsbeskrivning för Stora Rytterne kyrkoruin RAÅ dnr 714/78.

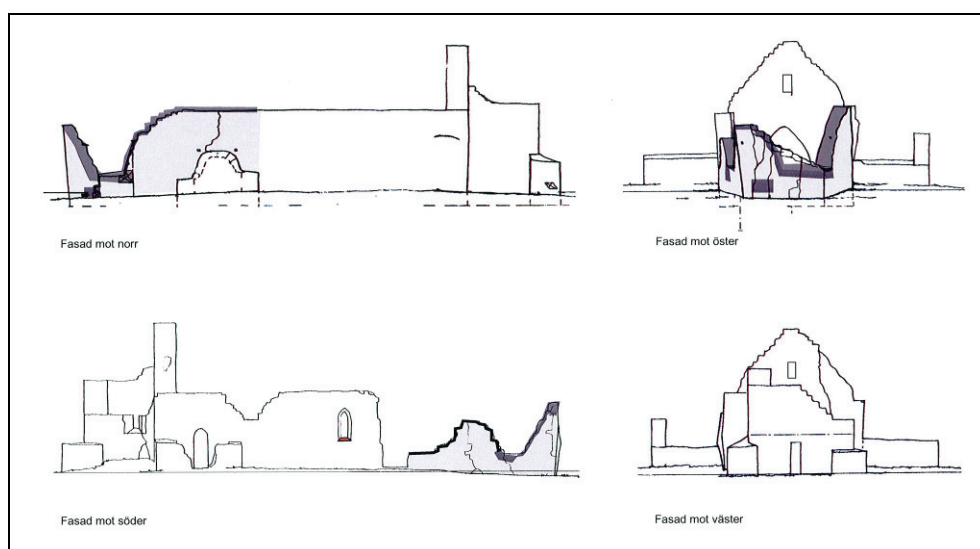
endast har sand kvar. Kalcitutfällningar syns även tydligt exempelvis i valvbågen mellan torn och långhus.

Genomförande

Under 2009 har restaureringsarbetet kommit att omfatta murkomplettering med tegel vid ingången från sakristia och åtgärder av kormurarna mot norr, öster och söder. Murkrönet har kompletterats på södra långhusväggen vid fönsteröppning. Fönstrets solbänk vid södra långhusväggen har beslagits. Murkrönen har beslagits samt försetts med torv på långhusets norra mur, innanför sakristian, på korets tre murväggar samt på södra långhusets östra del.



Figur 19. Partier som ingick i 2009 års restaurering. Ritning upprättad av Grenberger byggnadsrestaureringskontor.



Figur 20. Partier som ingick i 2009 års restaurering. Ritning upprättad av Grenberger byggnadsrestaureringskontor.

Norra muren

Den östliga delen av norra muren, vilken inte åtgärdades under etapp II 2008, kom att åtgärdas under 2009. Hörnet mellan koret och långhuset har fogats om och delvis också murats om då muren var i dåligt skick. Murkrönet har murats om med fall mot murens utsida, för att skapa avrinning för regnvatten. Kopparplåtarna, som utgör murkrönens beslagning, har försetts med små stående falsar i koppar, vilka löddes fast för att stabilisera det övre lagret. Plåten har målats med Primer 9800 Trelleborg. Vulcafast gummiduk limmades sedan fast med kontaktlim och därefter lades EPDM-duk vilken täckts med förplanterad sedum.

Den del av en bjälke som sitter infäst i norra muren har troligen haft funktion som ett dragstag. Bjälkänden monterades bort och återmonterades tillbaka i ursprungligt läge men lindades med näver för att förhindra ytterligare rötskador, då det kommer i kontakt med bruket i muren. Järnöglan på norra sidan av muren är felvänd. Inga stämplor har hittats på det troligen medeltida järnet.

De partier av 1700-tals puts som är bevarat på murens norra sida har bevarats. Ytterkanterna har förseglats med puts för att minska risken för fortsatt putsbortfall.



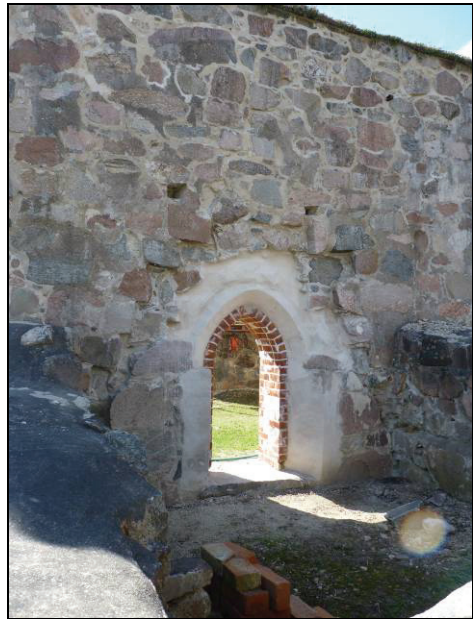
Figur 21. Norra murens östra parti sedd från långhuset före restaureringen. Som synes kvarstod ytterst lite av fogbruket och stenarna låg löst. Foto: Helén Sjökvist.

Figur 22. Samma parti efter ommurning och omfogning. Foto: Helén Sjökvist.



Figur 23. Norra muren sedd från nordväst före renovering. Foto: Helén Sjökvist.

Figur 24. Norra muren sedd från nordöst efter omfogning och täckning av avtrappningen med sedum. Foto: Helén Sjökvist.



Figur 25. Kraftig sättningspricka i norra muren över sakristieportal. Foto: Helén Sjökvist.

Figur 26. Sättningsprickan åtgärdad. Foto: Helén Sjökvist.



Figur 27. Murkrönet på norra muren med äldre avtäckning. Foto: Boel Melin.

Figur 28. Plåtavtäckning på norra muren med fall mot murens utsida. Foto: Boel Melin.



Figur 29. Norra murkrönet är delvis ommurat. Foto: Anna Gütblein.

Figur 30. Murkrönsbeslagning och läggning av torv på norra muren. Foto: Anna Gütblein.



Figur 31. Bjälke på norra muren före bortmontering. Foto: Janusz Grenberger.

Figur 32. Bjälke på norra muren före bortmontering. Foto: Janusz Grenberger.



Figur 33. Bjälke bortmonterad från norra muren. Foto: Anna Gütblein.

Figur 34. Återmonterad bjälke som lindats med näver som skydd mot väta och fortsatt förfall. Bjälken finns för övrigt omnämnd även i Kindbergs rapport från 1938-års arbeten, då bjälken fick sitta kvar efter det att ihålligheten i murverket satts igen. Foto: Anna Gütblein.

Portal mot sakristian

Portalen mot sakristian kan möjligen vara felaktigt rekonstruerad på 1930-talet men ur antikvarisk synpunkt ansågs det dock mest korrekt att idag behålla 30-talsrestaureringen (se s. 6 och s. 8). Stenarna längst ned i portikens tegelomfattning är ursprungliga. På 1930-talet tolkades dessa som hörnstenar till en sorts fyrkantig portik som är helt asymmetrisk. Den tudelade slutstenen i portalen tycks även den vara felaktigt utförd på 30-talet. Helt säkert på huruvida tolkningen är rätt eller fel kan man dock inte vara.

Några enstaka tegelstenar i portalen byttes ut 2009. De ytor som tidigare var putsade putsades med kvastad yta som tidigare. Putsen är även tänkt att skydda det skadade teglet. Fogade partier utfördes med snedfog som tidigare. Även den hylla som uppstod mot sakristian då portalen rekonstruerades på 1930-talet putsades.



Figur 35. Sakristieportalen före åtgärder sedd från långhuset. Teglet är mycket frostsprängt. Foto: Helén Sjökvist.

Figur 36. Sakristieportalen före åtgärder sedd från sakristian. Foto: Boel Melin.



Figur 37. Sakristieportalen sedd från sakristian. Slutstenen frostsprängd. Foto: Helén Sjökvist.

Figur 38. Sakristieportalen sedd från sakristian med den hylla som uppstod enligt 1930-talets restaurering. Stenarna ligger helt lösa. Foto: Helén Sjökvist.



Figur 39. Sakristieportalen sedd från sakristian före åtgärder. Foto: Anna Gütblein.

Figur 40. Sakristieportens anslutning mot murverket före restaurering. Foto: Helén Sjökvist.



Figur 41. Sakristieportal sedd från söder efter åtgärder. Foto: Anna Gütblein.



Figur 42. Omfogning av sakristieportal, före putsning. Foto: Anna Gütblein.



Figur 43. Portalen sedd från sydöst efter renoveringen. Foto: Helén Sjökvist.



Figur 44. Sakristieportalen sedd från nordöst efter renoveringen. Foto: Helén Sjökvist.



Figur 45. Understa tegelskejtet är troligen ursprungligt. Putsad del av portalen, sedd från sakristian (jämf. fig.12). Foto: Anna Gütblein.

Koret

Den östra gaveln visade sig ha gjutits i med betong i murkärnan för att stabilisera konstruktionen. Möjligen kan detta ha utförts på 1970-talet men det finns uppgifter

om betonggjutning vid tidigare renoveringar (se s. 6 och s. 10). Gjutningen ligger som en nästan 0,5 meter tjock kaka inne i muren. Denna har fått vara kvar då det troligen är det denna som hållit ihop gaveln och hindrat väggen från att rasa. Flertalet stenar låg annars mycket löst och det fanns exempel på stenar som sköt ut upp till 30 cm från fasadlivet.

Det var på grund av murens dåliga skick inte möjligt att som planerat bygga ett stöd för muren, utan man fick istället plocka ned stora delar av muren och mura om.

Den yttre murmanteln på korets östra mur har plockats ned till grunden för att sedan åter muras upp. Under muren lades ett kapillärbrytande skikt av makadam. Murkärnan förstärktes med kalkbruk. Ytterligare stabilisering av murkärnan utfördes med kalkgröt (kalk och vatten) som sprutades in med slang genom de övre fogarna. På murkrönet har nyare stenar tillkommit på 1950-talet. Dessa, cirka 5 stycken, monterades bort efter godkännande från länsstyrelsen för att underlätta avtäckningen och avvattningen av murkrönet. Vinkeln var tidigare för flack för att avrinningen skulle fungera. En nedfallen mursten har murats upp vid murkrönets norra nedre del.

För att stabilisera muren ytterligare murades det in såväl lodräta som horisontella gängade, rostfria stänger i muren för att hålla samman stenblocken sinsemellan. Dessutom drogs ett stort antal dragjärn genom muren, vilka försågs med fyrkantiga brickor som ankarslut.

Avtäckningen av muren har genomförts på samma sätt som norra muren (se s. 12).



Figur 46. Del av norra kormuren omfogad. Foto: Janusz Grenberger.



Figur 47. Mellan stenarna har man vid tidigare restaureringsinsatser injicerat betong, vilken låg som klumpar. Foto: Anna Gütblein.

Figur 48. Korets östra sida. Fogarna är bortvittrade och hål syns rakt in i murkärnan. Stenarna sköt ut från fasadlivet. Foto: Anna Gütblein.



Figur 49. Kormuren kalvade kraftigt utåt innan åtgärd. Foto: Anna Gütblein.

Figur 50. Nedplockning av kormurens yttermantel, östra sidan. Foto: Anna Gütblein.



Figur 51. Nedplockning av yttermantel, korets östra sida. Foto: Janusz Grenberger.

Figur 52. Nedplockning av yttermantel, korets östra sida. Foto: Janusz Grenberger.



Figur 53. Markering inför nedplockning av kormurens yttermantel, östra sidan. Observera hur stenar skjuter ut från fasadlivet. Foto: Anna Gütblein.

Figur 54. Nedplockning av kormurens yttermantel, östra sidan. Foto: Anna Gütblein.



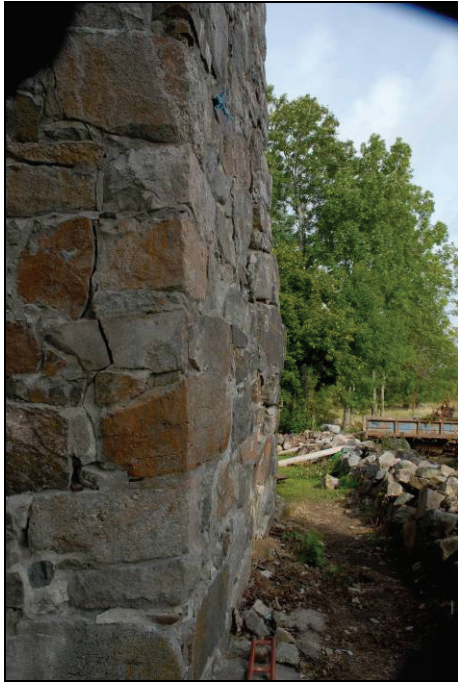
Figur 55. Nedplockning av yttermantel, korets östra sida. Stenarna är numrerade för ommurning. Foto: Janusz Grenberger.

Figur 56. Nedplockning av yttermantel, korets östra sida. Foto: Janusz Grenberger.



Figur 57. Tillfällig stöttning av yttermanteln vid nedplockning. Foto: Anna Gütblein.

Figur 58. Muren drögs samman med brickor för att klara hållfastheten. Foto: Boel Melin.



Figur 59. Kormuren efter 2009 års arbete. Foto: Janusz Grenberger.



Figur 60. Korets södra sida fogrensats. Foto: Janusz Grenberger.



Figur 61. Korets södra sida. Sten nummer 14 är helt fastgjuten i omgivande betong. Foto: Anna Gütblein.



Figur 62. Korets södra sida omfogat. Foto: Janusz Grenberger.

Södra muren

Fönsteröppning i södra muren

Plåtbeslagning med cortenplåt har utförts på fönsterbänk på södra långhusmuren. Plåten ersätter den avtäckning med kalkbruk som sedan 1930-talsrenoveringen täckt fönsternischen.

Justering av muravtäckning

En del av den södra murens avtäckning, vilken restaurerades 2006, har justerats för att förbättra avrinning och fall ut från murarna. Utsprånget på avtäckningarna av murarna på södra väggen har förlängts genom att löda fast en förlängningsplåt. En cortenplåt har skjutits in under avtäckningen för att få lutning och leda vattenavrinningen till ruinens utsida.

Fogrensning och omfogning av södra kormuren

Delar av den södra kormuren fogrensades och ommurades. Det sydöstra hörnet kvarstod dock till 2010 års arbeten.



Figur 63. Solbänkarna beslogs med cortenplåt. Foto: Boel Melin.

Figur 64. Detalj, solbänkens anslutning mot putsen. Foto: Boel Melin.



Figur 65. Fönsteröppningen efter beslagning. Foto: Helén Sjökvist.

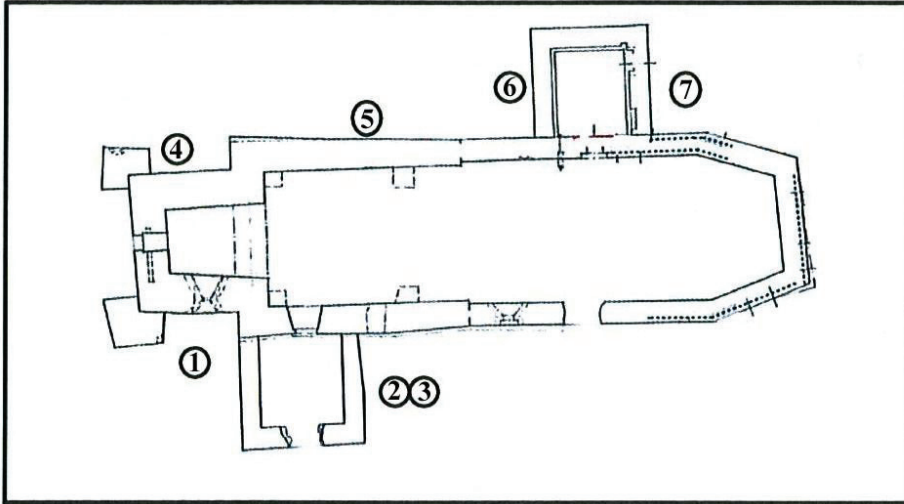
Figur 66. Muravtäckning över södra murens fönster, norra sidan. Cortenplåten anas under avtäckningen. Förlängningen av avtäckningen gör att den sticker ut en bit utanför muren. Foto: Helén Sjökvist.

Bortschaktning av skräphögar

Av: Ulf Alström

I samband med restaureringsarbetet av Stora Rytterne kyrkoruin utfördes en arkeologisk antikvarisk kontroll. Anledningen var att 7 mindre jordhögar låg spridda runt ruinen. Dessa har hindrat skötseln av kyrkogården under en lång tid. Hur de kommit dit är oklart men en kvalificerad gissning är att de kommit till vid något tidigare restaureringsarbete.

Den antikvariska kontrollen som genomfördes innan de små högarna grävdes bort skulle ha en låg ambitionsnivå.



Figur 67. Stora Rytterne kyrkoruin med jordhögarna inlagda som cirklar (okänd skala).

Jordhög 1 låg söder om tornmuren och bestod av en jordmantel med en större sten eller berg under sig. I fyllningen låg tegelfragment och bruk.

Jordhög 2 och 3 låg öster om vapenhuset. De bestod av jord, tegel och bruk. I jordhög 3 påträffades en keramikskärva med datering till järnåldern.



Figur 68. Keramik från jordhög 3 med datering till järnåldern. Foto: Ulf Alström.

Jordhög 4 låg norr om tornet. Den innehöll jord.

Jordhög 5 låg centralt norr om långhuset. Den innehöll jord.

Jordhög 6 och 7 låg väster och öster om sakristian. Högen väster om sakristian, nr 6, var 4×3 m stor. Här påträffades några skärvor glaserat rödgods med en allmän datering till 1700- och 1800-talen.

Jordhögarna, som man kan karaktärisera dem, efter den antikvariska kontrollen var annars cirka 1 m i diameter och mellan 0,3–0,5 meter höga. Alla jordhögar innehöll fragment av människoben varför materialet måste ha kommit från kyrkogården.

Keramiskskärvan med en allmän datering till järnålder tyder på att området utnyttjats redan innan stenkyrkan byggdes. På det tyder även runstenarna som nu är resta på kyrkogården och som påträffats vid tidigare restaureringar.



Figur 69. Skräphög öster om vapenhuset. Foto: Anna Gütthlein.

Figur 70. Skräphög norr om kyrkan. Foto: Anna Gütthlein.

Referenser

Kart- och arkivmaterial

VLM arkiv

Otryckta källor

Arbetsbeskrivning för Stora Rytterne kyrkoruin RAÄ dnr 714/78. 1978.

Byggnadsaktiebolaget Paul Andersson. Redogörelse för arbetssättet vid upprätning av mur, Stora kyrkoruinen i Ryttern. Daterad juli 1950.

Kindström, Lars-Göran. 1939. Rapport till Riksantikvarien.

Litteratur

Bonnier, Ann Catherine. 2002. Medeltidskyrkorna i Rytterne. I: *Nya Anteckningar om Rytterne Socken*. Västmanlands läns museums och Västmanlands fornminnesförening årskrift 2002. Västerås.

Tekniska och administrativa uppgifter

<i>Kulturmiljövård i Mälardalen dnr:</i>	09059
<i>Länsstyrelsen dnr:</i>	434-2603-08 435-5102-08 435-521-09
<i>Fastighetsbeteckning:</i>	Lundby 4:1
<i>Landskap:</i>	Västmanland
<i>Län:</i>	Västmanlands län
<i>Kommun:</i>	Västerås
<i>Socken:</i>	Rytterne
<i>Beställare</i>	Länsstyrelsen i Västmanlands län Cecilia Lagerfalk-Rooth
<i>Entreprenör:</i>	Entreprenör Niclas Johansson AB Lilla Rökstorp Skärblacka
<i>Bygglidare:</i>	Janusz Grenberger Grenberger Byggnadsrestaureringskontor Uppsala Grenberger Byggnadsrestaureringskontor
<i>Antikvarisk medverkan:</i>	Kulturmiljövård i Mälardalen Anna Gütthlein Boel Melin Stora gatan 41 722 12 Västerås