

Under Rocklundas bollplaner

Arkeologisk antikvarisk kontroll

**Fornlämning Västerås 34:1 m.fl.
Rocklunda
Skerike socken
Västerås kommun
Västmanland**

Ulf Alström

Innehåll

Sammanfattning.....	1
Inledning.....	2
Målsättning och metod	2
Fornlämningsbild.....	2
Undersökningsresultat.....	3
Referenser	5
Kart- och arkivmaterial	5
Tekniska och administrativa uppgifter.....	5
Kartfigurer	6
BILAGA.....	9
Bilaga 1. Fyndtabell	9

Utgivning och distribution:
Stiftelsen Kulturmiljövård Mälardalen
Stora gatan 41, 722 12 Västerås
Tel: 021-80 62 80
Fax: 021-14 52 20
E-post: info@kmmmd.se

© Kulturmiljövård Mälardalen 2010

Kartor ur allmänt kartmaterial © Lantmäteriet. Ärende nr MS2006/01407.

ISSN: 1653-7408
ISBN: 978-91-7453-014-8

Västerås 2010.

Sammanfattning

På grund av elbyggnadsrationaliseringsdagar på Rocklunda idrottsområde i Västerås anordnade av Mälarenergi AB har Stiftelsen Kulturmiljövård Mälardalen utfört en arkeologisk antikvarisk kontroll inför dessa dagar.

Den antikvariska kontrollen utfördes på de platser där markningrepp skulle ske.

Förutom ett par fyndposter av keramik, som betecknas som lösfynd, påträffades inget av arkeologiskt intresse.

Inledning

Inför ett antal EBR-dagar (elbyggnadsrationalisering) under första veckan i juni 2010 anordnade av Mälarenergi AB på och intill bollplanerna på norra Rocklunda har Stiftelsen Kulturmiljövård Mälardalen utfört en arkeologisk antikvarisk kontroll.

Arbetet utfördes 2010-04-29 efter ett beslut av Länsstyrelsen i Västmanlands län 2010-04-20 (dnr: 431-12407-09). Beställare av den antikvariska kontrollen var Mälarenergi Elnät AB som också bekostade undersökningen.

Målsättning och metod

Målsättningen med den antikvariska kontrollen var att skydda fornlämning från skada och, om fornlämning påträffas, dokumentera anläggningar och kulturlager. Ambitionsnivån skulle vara rimlig utifrån påträffade fornlämningar, det vill säga att eventuella fornlämningar skulle avgränsas i schakten samt bedömas till karaktär och omfattning. En datering av fornlämningen samt en preliminär tolkning av lämningarna skulle göras.

Eventuella fornlämningar skulle dokumenteras på planritning och sektionsritning samt beskrivas.

Fornlämningssbild

Området kring Rocklundas planer är fornlämningsrikt (figur 4). Markeringarna på kartan betecknar ett vitt spektra av fornlämningar.

Fornlämning Västerås 33:1 betecknar en rest sten, Västerås 34:1 betecknar en skålgropsförekomst, Västerås 138:1 betecknar en skärvstenshög samt Västerås 32:1-2 som betecknar högar och ett gravfält.

De utvalda fornlämningarna, bland många, beskriver ett landskap som varit fullt utnyttjat under lång tid. Här finns gravfält och ensamliggande gravar som berättar om att marken utnyttjats intensivt och att boplatser också bör ligga i närheten av dessa. Det är högst rimligt att tro att spår efter dessa kan påträffas på de ytor som nu är fotbollsplaner eftersom rent boplatssindikerande fornlämningar som en skärvstenshög finns närområdet.

Undersökningresultat

Undersökningsområdet ligger på Rocklunda idrottsområde där ett flertal fotbollsplaner har anlagts (se figur 4). Hur stora markingrepp som gjordes vid anläggandet av planerna är inte känt. Det kan dock vara möjligt att inga schaktningar alls utfördes eftersom markytan där fotbollsplanerna anlades har stora nivåskillnader.



Figur 1. Grävning av det cirka 100 m långa schaktet vid Rocklundas fotbollsplaner. (Foto från sydöst U. Alström.)



Figur 2. Keramikskärvan med datering till järnålder. Skala 1:1. (Bild U. Alström.)

De schakt som grävdes var 1,5-3,0 m långa, 1,5 m breda och 0,3-0,4 m djupa (figur 4,5). Det långa i vinkel grävda schaktet var cirka 100 m långt och 1,5 m brett och 0,3 m djupt 8 (figur 1).

På 0,3 m djup påträffades i alla schakten under matjordslagret ren blålera.

I södra delen av längschaktet hittades i matjordslagret några sentida keramikskärvor med datering till 1700–1800 talen. I samma lager påträffades en skärva keramik med en allmän datering till järnålder (figur 2). Fynden kan inte knytas till något kulturlager eller anläggning.

Inga anläggningar eller kulturlager påträffades i undersökningsområdet. Man måste dock ha i åtanke att den undersökta ytan är så liten att det inte går att utesluta att partier under planerna innehåller fornlämningar i form av främst boplatlager.

Referenser

Kart- och arkivmaterial

Utdrag ur Digitala gröna kartan
Utdrag ur digitala fastighetskartan.

Tekniska och administrativa uppgifter

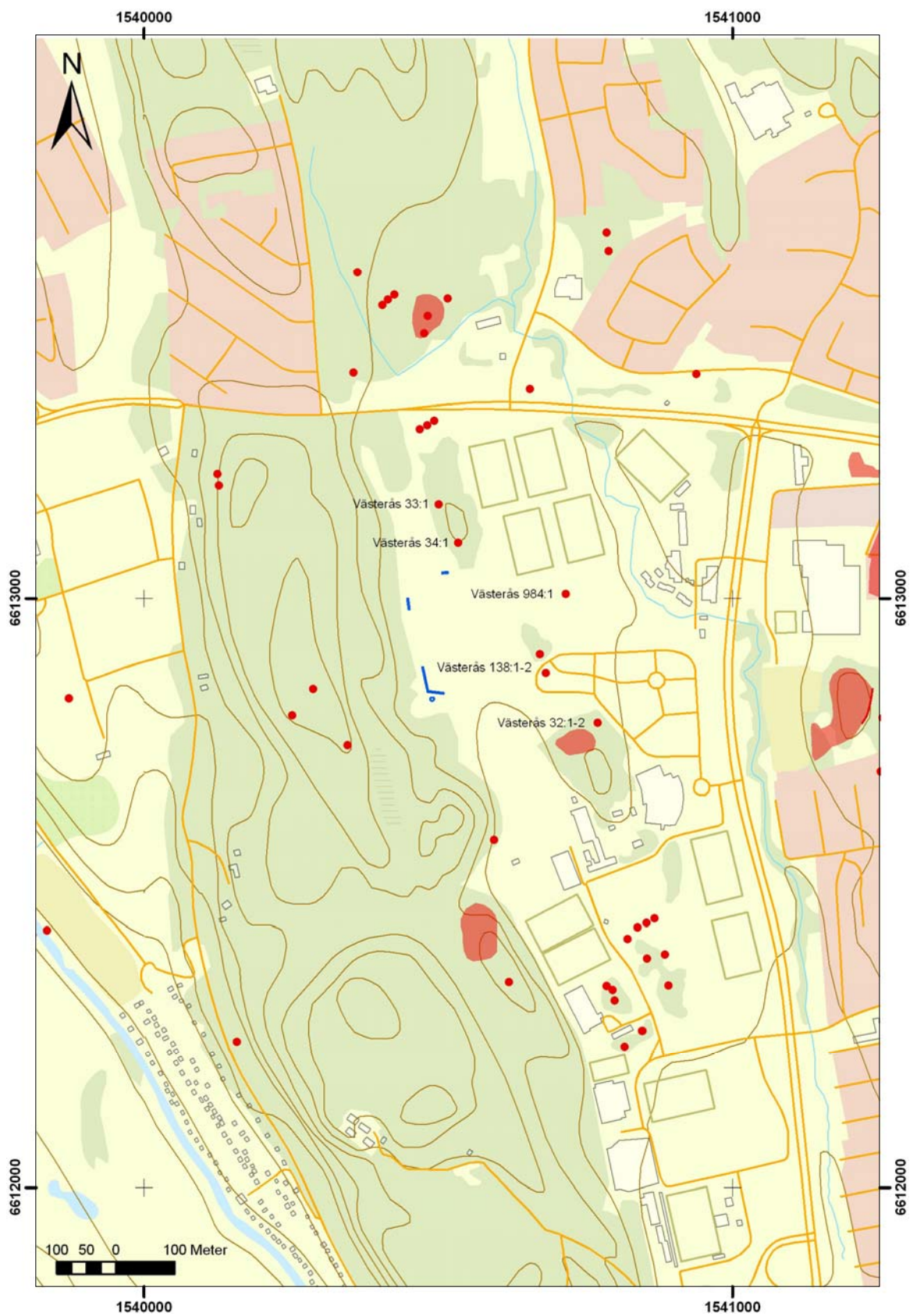
KM dnr:	KM10042
Länsstyrelsen dnr, beslutsdatum:	431-12407-09 2010-04-20
Undersökningsperiod:	2010
Arkeologtimmar:	14 timmar
Maskintimmar:	8 timmar
Exploateringsyta:	Cirka 110 löpmeter schakt
Personal:	Ulf Alström
Belägenhet:	Rocklunda 1 Skerike socken, Västerås kommun, Västmanlands län, Västmanland
Ekonomisk karta:	11G:17
Koordinatsystem:	Rikets
Koordinater:	Sydlig begränsning X 6612825 Y 1540485 Nordlig begränsning X 6613070 Y 1540500
Inmättningsmetod:	Manuell
Dokumentationshandlingar:	Förvaras på VLM efter fyndfördelning
Fynd:	Fynden F1-2 förvaras på KM i väntan på beslut om fyndfördelning.

Kartfigurer

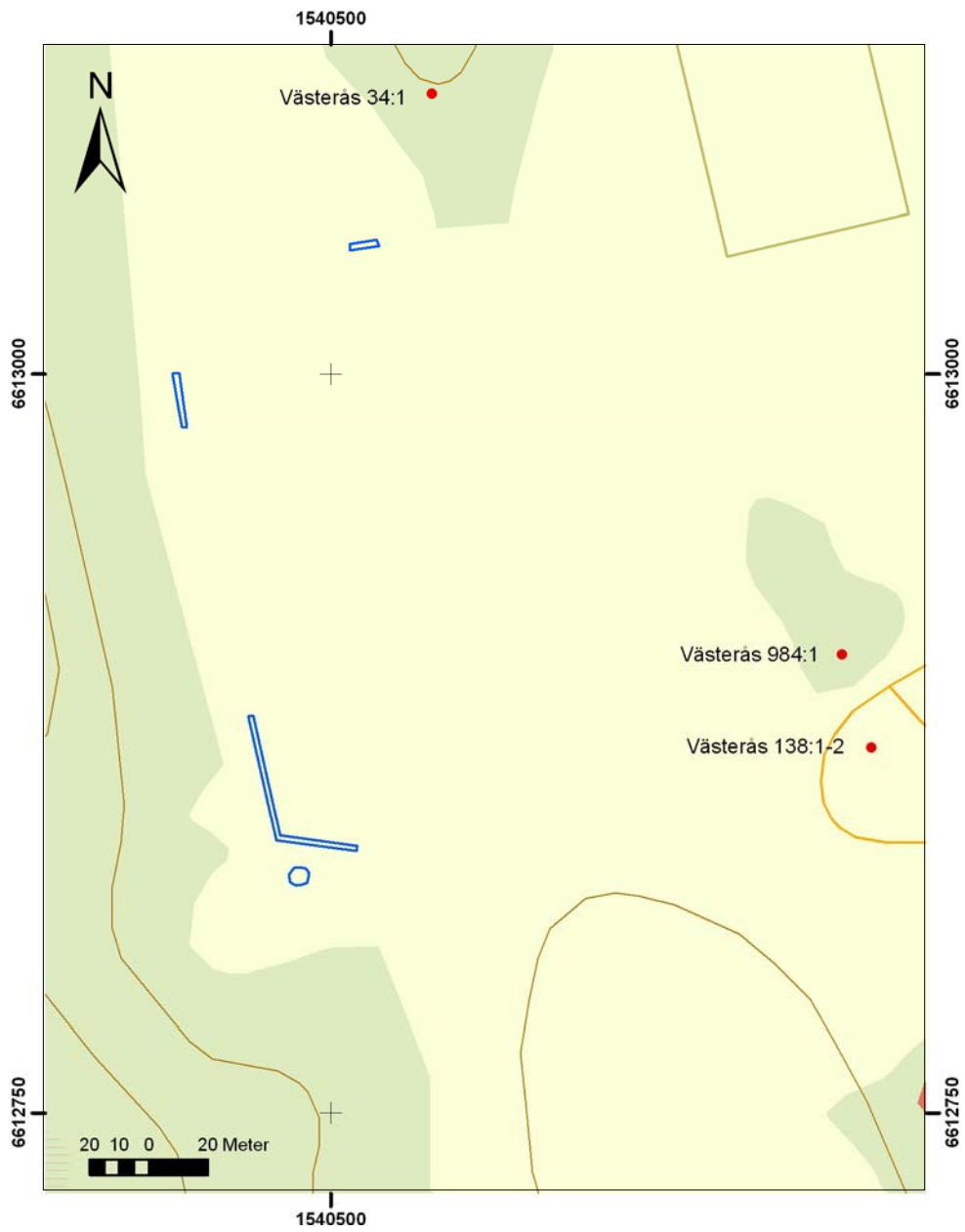
Kartor ur allmänt kartmaterial © Lantmäteriet Gävle. Ärende nr MS2006/01407.



Figur 3. Undersökningsplatsens läge markerat med en ring. Utdrag ur digitala gröna kartan. Skala 1:50 000.



Figur 4. Undersökningsområdet (schakten är markerade med blå linjer och en punkt) och de omgivande fornlämningarna (markerade med röda punkter, linjer och polygoner). Rektangulära områden är bollplaner av olika slag. Utdrag ur digitala fastighetskartan. Skala 1:10 000.



Figur 5. Schaktplan. Utdrag ur digitala fastighetskartan. Skala 1:2 500.

BILAGA

Bilaga 1. Fyndtabell.

Fyndnr	Sakord	Material	Egenskap	Vikt, gr	Antal	Antal. fragm.	Fragm . grad	Fyndomständigheter
1	keramik	lera	rödbränd	8	1	1	-	Lösfynd i matjordslager
2	keramik	lera	glaserat	14	1	3	-	Lösfynd i matjordslagret