

# En gång- och cykelväg i Norra Vallby, Västerås

**Antikvarisk kontroll**

**Fornlämning Västerås 636:1–6  
Västerås 4:86  
Västerås (f.d. Skerike) socken  
Västerås kommun  
Västmanland**

*Jan Äblström*

## En gång- och cykelväg i Norra Vallby, Västerås

Antikvarisk kontroll

Fornlämning Västerås 636:1–6

Västerås 4:86

Västerås (f.d. Skerike) socken

Västerås kommun

Västmanland

*Jan Äblström*

Utgivning och distribution:  
Stiftelsen Kulturmiljövård Mälardalen  
Stora gatan 41, 722 12 Västerås  
Tel: 021-80 62 80  
Fax: 021-14 52 20  
E-post: [info@kmmmd.se](mailto:info@kmmmd.se)

© Kulturmiljövård Mälardalen 2010

Kartor ur allmänt kartmaterial © Lantmäteriet. Ärende nr MS2006/01407.

ISSN: 1653-7408  
ISBN: 978-91-7453-024-7

Tryck: Just Nu, Västerås 2010.

# Innehåll

Sammanfattning.....	5
Inledning.....	5
Målsättning och metod .....	5
Topografi och fornlämningsmiljö .....	7
Undersökningsresultat.....	7
Referenser.....	10
Tekniska och administrativa uppgifter .....	10





Figur 1. Undersökningsplatsens läge markerat med en ring. Utdrag ur digitala Gröna kartan. Skala 1:50 000.

# Sammanfattning

Under del av en dag i juni 2010 utförde Stiftelsen Kulturmiljövård Mälardalen (KM) en antikvarisk kontroll i anslutning till en gravhög (Västerås 636:3) i Norra Vallby i Västerås. Den antikvariska kontrollen föranleddes av att en gång- och cykelväg delvis kommer att anläggas i högens närhet. Den ca 25 meter långa strecka av gång- och cykelvägen som låg närmast högen övervakades.

Länsstyrelsen fattade beslut i ärendet enligt 2 kap 13 § KML (daterat 2010-06-04, dnr 431-2568-10) och den antikvariska kontrollen bekostades av Västerås kommun vilka ansvarade för byggnationen.

Den aktuella delen av gång- och cykelvägen sammanföll med en befintlig grusad stig som låg i flack mark nedanför den höjd där högen är belägen. I den tänkta vägens förlängning grävdes två sökschakt. Inget av antikvariskt intresse påträffades i schakten.

## Inledning

Västerås kommun planerar att bygga en cirka 200 meter lång gång- och cykelväg i utkanten av bostadsområdet Norra Vallby i Västerås (se figur 1 och 2). En cirka 60 meter lång sträcka kommer att passera en skogklädd höjd med flera kända fornlämningar, bl.a. en hög (Västerås 636:3). Vid en besiktning noterade personal från länsstyrelsen att det finns ytterligare gravar på höjden vilka är oregistrerade. Av den anledningen fick KM i uppdrag att utföra en antikvarisk kontroll av de ca 60 metrarna av gång- och cykelvägen som passerar höjden.

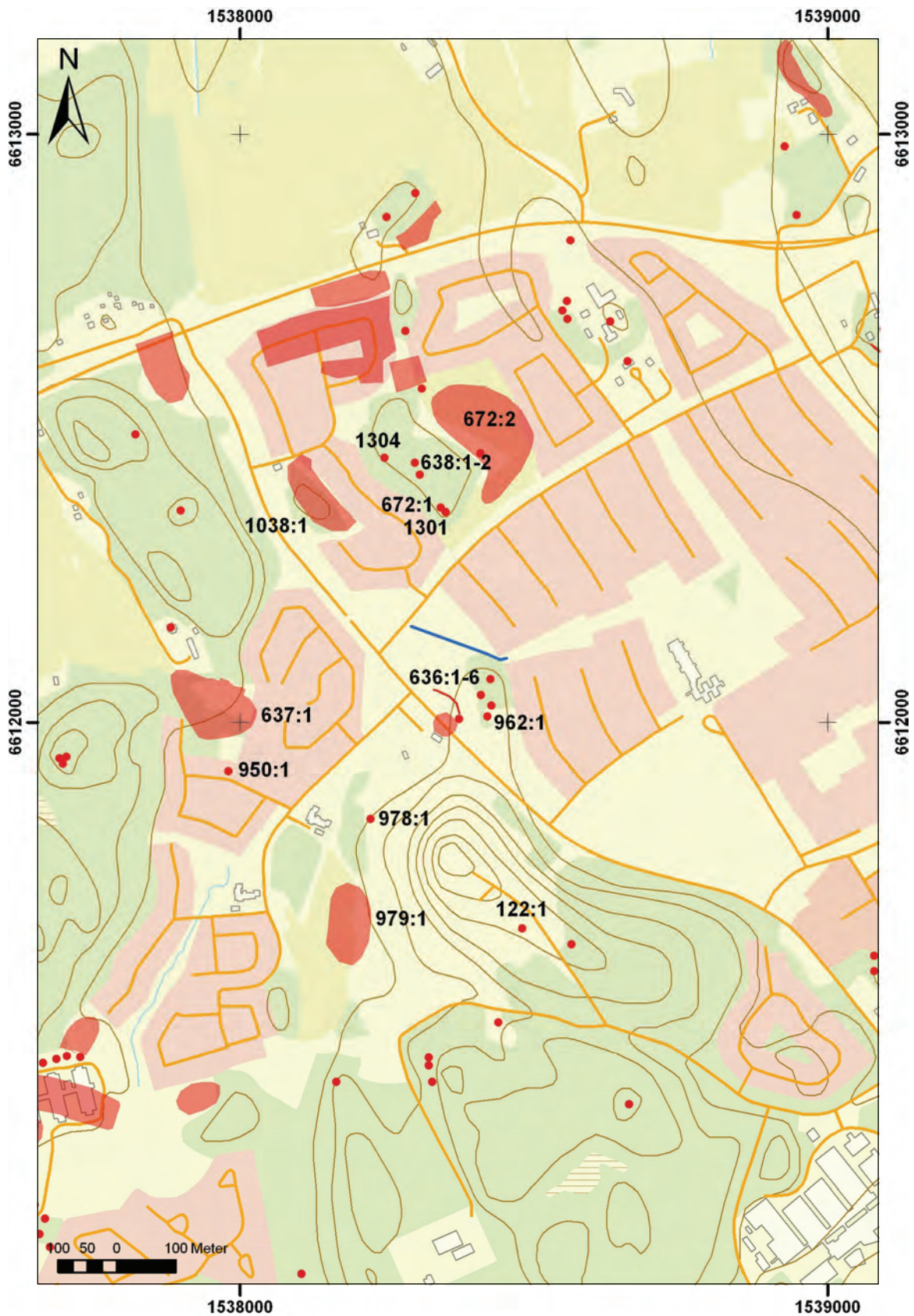
KM utarbetade en undersökningsplan varefter länsstyrelsen den 4 juni 2010 fattade beslut om den antikvariska kontrollen med stöd av 2 kap 13 § KML (1st dnr 431-2568-10). Västerås kommun bekostade den antikvariska kontrollen som utfördes under en del av en dag i juni 2010 av Jan Ählström.

## Målsättning och metod

Den antikvariska kontrollen syftade till att skydda fornlämning från skada samt till att dokumentera eventuella anläggningar och kulturlager.

Den antikvariska kontrollen utfördes i form av sökschaktsgrävning med grävmaskin innan ordinarie schaktning. Den sträcka som kom att övervakas var 25 meter lång, resterande del av sträckan omfattades av en tidigare utförd förundersökning varvid resultatlösa schakt grävdes (Ählström 2002). Det upprättades en manuell schaktplan i skala 1:1 000 och schakten beskrevs. Schakten har digitaliserats och presenteras här i Rt 90 2,5 gon V. Det togs digitala översiktsfotografier.





Figur 2. Gång- och cykelvägens läge markerad med en blå linje och de omgivande registrerade lämningsarna markerade med röda punkter, linjer och polygoner. Utsnitt ur digitala fastighetskartan. Skala 1:10 000.

## Topografi och fornlämningsmiljö

Gång- och cykelvägen kommer att löpa i gräsbevuxen mark som sluttar svagt i sydöstlig riktning upp mot en beskogad höjd. Vägen kommer att passera nordöst om höjden. Sträckan som kom att omfattas av den antikvariska kontrollen låg i ett stycke flack mark som var inklämd mellan höjdens fot och tomtmark. Utredningsområdet ligger mellan 25 och 30 meter över havet.

I den flacka marken löpte en grusad gångstig och höjdens fot uppvisade schaktskador. I anslutning till gångstigen var en el-ledning nedgrävd, ömsom nordöst och ömsom sydväst om stigen.

Omgivningarna är rika på fornlämningar och det har genomförts flera undersökningar av boplatser från brons- och järnålder (se figur 2 och tabell 1). Till exempel omfattades marken nordväst om höjden av en förundersökning som utfördes av VLM år 2000 (Åhlström 2002). Vid förundersökningen grävdes bl.a. resultatlösa schakt strax norr om höjden. På höjden direkt invid den planerade gång- och cykelvägen återfinns bl.a. gravar, skålgropar och en delundersökt boplatz med dateringar till romersk järnålder–folkvandringstid.

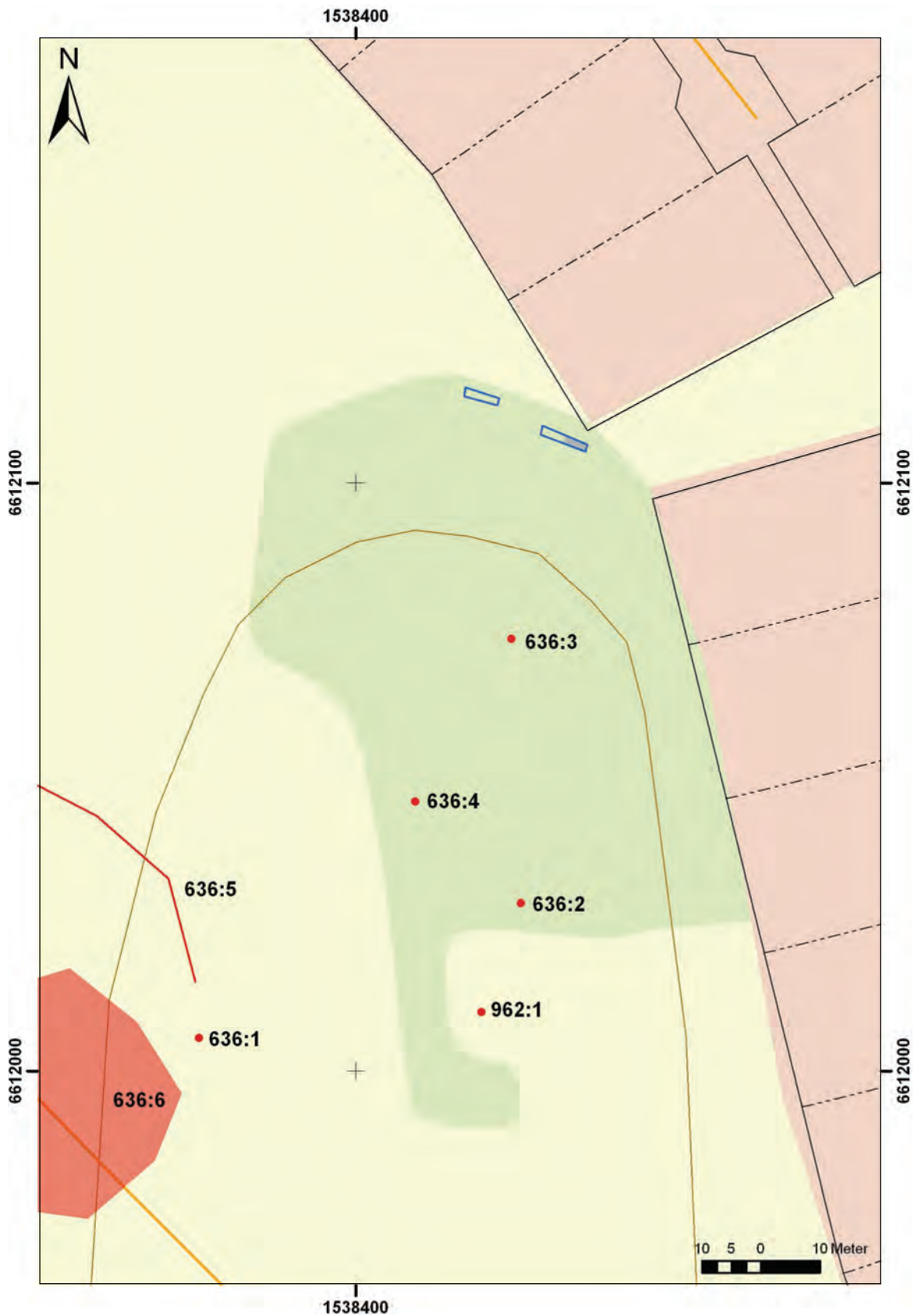
**Tabell 1. De närmast belägna lämningarna enligt FMIS.**

<i>Fornlämning, RAÄ-nummer</i>	<i>Typ</i>
Västerås 636:1–6	Två högar, en rund stensättning, en skålgrop, en vägbank och en boplatz (undersökt).
Västerås 637:1	Gravfält, tio runda stensättningar
Västerås 638:1–2	Stensättningar, runda
Västerås 672:1	Skålgrop
Västerås 672:2	Boplatz
Västerås 950:1	Fångstgrop
Västerås 962:1	Lägenhetsbebyggelse, torp
Västerås 978:1	Stensättning, rektangulär
Västerås 979:1	Boplatz
Västerås 1038:1	Boplatz
Västerås 122:1	Röse
Västerås 1301	Skålgrop
Västerås 1304	Skålgrop

## Undersökningsresultat

Det grävdes två skopbreda schakt (cirka 1,6 meter breda) (se figur 3–5). Det västra schaktet var 6 meter långt och det grävdes 0,3 meter djupt ner till en orörd nivå bestående av silt. Det östra schaktet grävdes 8 meter långt och 0,2 meter djupt. I schaktets sydöstra halva gick berget i dagen medan orörd silt vidtog i resten av schaktet. Det observerades inte något av antikvariskt intresse.





Figur 3. Schaktplan. Schakten är markerade med blå linjer, ytan där berget gick i dagen är gråmarkerad. De närmast belägna fornlämningarna är markerade med röda linjer, punkter och polygoner. Utsnitt ur digitala fastighetskartan. Skala 1:1 000.



*Figur 4. Det västra schaktet från nordväst. Foto Jan Äblström.*



*Figur 5. Det östra schaktet från nordväst. Foto Jan Äblström.*

# Referenser

Uppgifter ur Fornminnesregistret (FMIS)

Svensson, C & Ählström, J. 2002. Brottberga hage. Boplatslämningar. Förundersökning. RAÄ 639, Brottberga 6:1, 6:2, 6:3 och 6:25, Skerike socken, Västmanland. Västmanlands läns museum. Kulturmiljöavdelningen. Rapport 2002:A23. Västerås.

## Tekniska och administrativa uppgifter

<i>KM dnr:</i>	10074
<i>Länssstyrelsen dnr, beslutsdatum:</i>	431-2568-10, 2010-06-04
<i>Undersökningsperiod:</i>	2010-06-11
<i>Arkeologtimmar:</i>	2 timmar
<i>Maskintimmar:</i>	-
<i>Exploateringsyta:</i>	25 löpmetrar
<i>Personal:</i>	Jan Ählström
<i>Belägenhet:</i>	Västerås 4:86, Västerås socken, Västerås kommun, Västmanlands län, Västmanland
<i>Ekonomisk karta:</i>	11G 2h
<i>Koordinatsystem:</i>	Rt 90 2,5 gon V
<i>Koordinater:</i>	Utredningsområdet: X6612116 Y1538418– X6612106 Y1538439
<i>Höjdsystem:</i>	Ingen höjdmätning gjord
<i>Inmätningmetod:</i>	Manuell
<i>Dokumentationshandlingar:</i>	Förvaras hos VLM
<i>Fynd:</i>	-