

Skävesund

Intill gravfältet Glanshammar 4:1

Arkeologisk utredning

Skävesund 8:3
Glanshammar socken
Örebro kommun
Närke

Jenny Holm

Innehåll

Sammanfattning.....	1
Inledning.....	1
Målsättning och metod	1
Avvikelse	1
Topografi och fornlämningsmiljö.....	2
Undersökningsresultat.....	2
Tolkning och utvärdering.....	2
Referenser	3
Kart- och arkivmaterial	3
Litteratur	3
Tekniska och administrativa uppgifter.....	3
Figurer	4
BILAGOR.....	8
Bilaga 1. Schakttabell.....	8
Bilaga 2. Anläggningstabell.....	12

Utgivning och distribution:
Stiftelsen Kulturmiljövård Mälardalen
Stora gatan 41, 722 12 Västerås
Tel: 021-80 62 80
Fax: 021-14 52 20
E-post: info@kmmmd.se

© Kulturmiljövård Mälardalen 2010

Kartor ur allmänt kartmaterial © Lantmäteriet. Ärende nr MS2006/01407.

ISSN: 1653-7408
ISBN: 978-91-7453-028-5

Tryck: Just Nu, Västerås 2010.

"Blott få gårdar af någon betydenhet finnas här:
Skjefvesund, vid Hjelmaren, 3 mantal berustadt säteri,
med underliggande 4 ³/₄ m. frälse, tillhör en Wilson."
(Tham 1849)

Sammanfattning

Vid den arkeologiska utredningen påträffades ett överplöjt röjningsröse på Glanshammarsåsens västra sida och resterna av en härd av förhistorisk karaktär på dess östra sida. Resultatet bedöms inte behöva leda till ytterligare insatser inom berörd yta.

Inledning

På länsstyrelsens begäran har Stiftelsen Kulturmiljövård Mälardalen gjort en arkeologisk utredning, av typ etapp 2, inom rubricerat område. Orsaken till utredningen var att ägarna till Skävesunds gård önskade anlägga en ny ladugård väster om åsen och i samband med det skapa en ny infart genom den grustäkt som finns i Glanshammarsåsen strax norr om gården. Länsstyrelsen har bekostat utredningen.

Målsättning och metod

Målet med utredningen var att fastställa om fornlämning, i första hand boplatslämningar eller ovan mark ej synliga gravar, fanns i närheten av gravfältet Glanshammar 4:1 på Glanshammarsåsen.

Utredningen genomfördes som en sökschaktsgrävning där vegetationsskikt, och i förekommande fall matjordslager, togs bort med grävmaskin. De därmed framkomna ytorna undersöktes med handredskap och mindre mängder av den uppgrävda jorden sållades i handsåll med 2 millimeters maskstorlek. På vissa partier schaktades djupare ned i mineraljorden för att undersöka om i ytan dolda anläggningar, till exempel urlakade härdar, kunde återfinnas.

Dokumentationen bestod i inmätning av schakt och anläggningar med GPS, digitala foton och beskrivningar av schakt och anläggningar.

Avvikelse

I överenskommelse med markägaren och länsstyrelsen lades ett par schakt norr om det i kartunderlaget avgränsade undersökningsområdet.

Topografi och fornlämningsmiljö

Utredningsområdet ligger strax intill och norr om Skävesunds gård och omfattar dels delar av Glanshammarsåsen, dels plan betesmark väster om åsen. Längs östra sidan av utredningsområdet löper vägen mellan Glanshammar och Åssundet, i den här delen en måttligt bred grusväg. Från denna ut mot nordnordväst går en mindre brukningsväg längsmed åsens västra fot. Den berörda delen av åsen är till stora delar skadad av en grustäkt som i sina äldsta delar finns belagd från åtminstone mitten av 1800-talet.

Gravfältet, Glanshammar 4:1, består av minst 95 gravar i form av högar och stensättningar, samt ett par treuddar. Gravarna längst i söder på gravfältet, närmast utredningsområdet, utgörs av några ganska illa tilltufsade högar. Söder om Skävesunds gård ligger ytterligare två gravfält, Glanshammar 2:1 respektive 3:1. En del lösfynd av föremål från stenåldern, främst dess avslutning, har gjorts på och omkring Glanshammarsåsen längre norrut. (FMIS).

Jordmånen var uppe på åsen i huvudsak grovt grus och småsten där humus trängt ned mellan stenarna och färgat marken mörkt brun. I betesmarken väster om åsen, tidigare uppodlad åker, bestod markunderlaget omväxlande av fin sand och lera.

Undersökningsresultat

På östra sidan av åsen, där sluttningen planade ut intill vägen återfanns resterna efter en härd, A1, av allmänt förhistorisk karaktär. Här fanns sot, kol och ett par skärvstenar inom en 0,4×0,5 meter stor oregelbunden plätt.

På den västra sidan av åsen, ute i betesmarken, påträffades ett röjningsröse, A2. Röset bestod av 0,1 till 0,5 meter stora stenar, med mörkt brun mylla emellan. Det låg intill en rest av ett äldre odlingslager, vilket återfanns i ytterligare ett par av schakten väster om åsen.

Strax norr om utredningsområdet, intill schakt 15, finns en husgrund som sammanfaller med ett uthus på ekonomiska kartan från 1956.

Tolkning och utvärdering

Härden, A1, är att betrakta som fornlämning, men har i sin ensamhet inte mycket att tillföra fornlämningsbilden längs Glanshammarsåsen. Röjningsröset, A2, bör ha en sen datering då det ligger i anslutning till, och förefaller kontextuellt knutet till, det äldre odlingslager som bland annat innehöll tegelbitar.

Resultatet av utredningen manar inte till några ytterligare insatser inom berörd yta.

Referenser

Kart- och arkivmaterial

Konceptkarta, 1855. (Akt: 18-GLA-127)

Ekonomiska kartans blad 10F 5d, 1956. (RAK id: J133-10f5f58)

Riksantikvarieämbetets digitala fornminnesregister (FMIS)

Litteratur

Tham, W. 1849. *Beskrifning öfver Örebro län*. Stockholm.

Tekniska och administrativa uppgifter

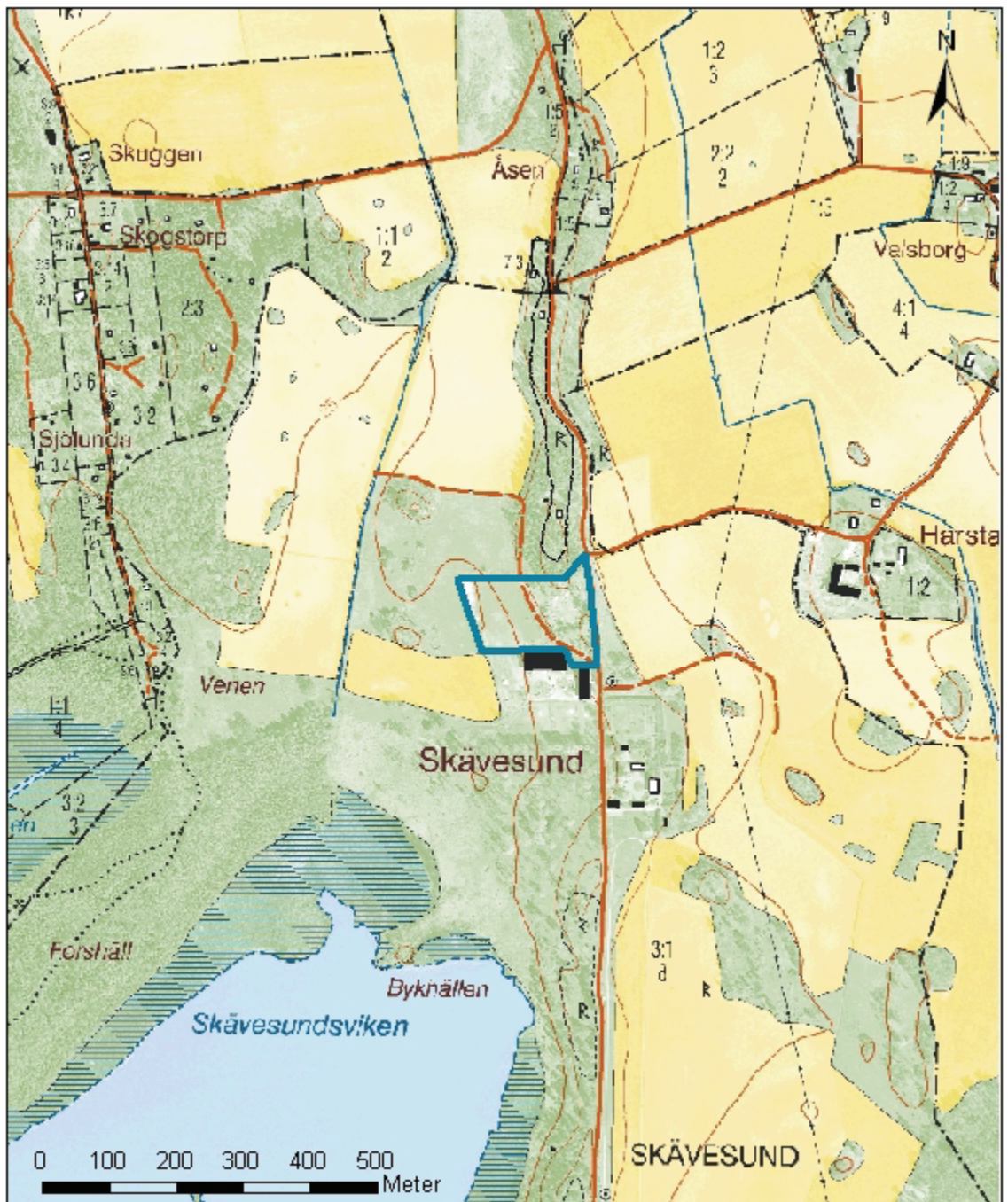
KM dnr:	KM10048
Länsstyrelsen dnr:	431-00249-2010
Undersökningsperiod:	5 och 6 maj 2010
Arkeologtimmar:	16 timmar
Maskintimmar:	16 timmar
Exploateringsyta:	20 000 m ² (320 löpmeter schakt)
Personal:	Jenny Holm
Belägenhet:	Skävesund 8:3, Glanshammar socken, Örebro kommun, Örebro län, Närke
Ekonomisk karta:	10F 5f
Koordinatsystem:	RT90, 2,5 gon V
Koordinater:	X 6 575 500, Y 1 477 750
Höjdsystem:	-
Inmättningsmetod:	GPS
Dokumentationshandlingar:	Förvaras hos Örebro läns museum
Fynd:	-

Figurer

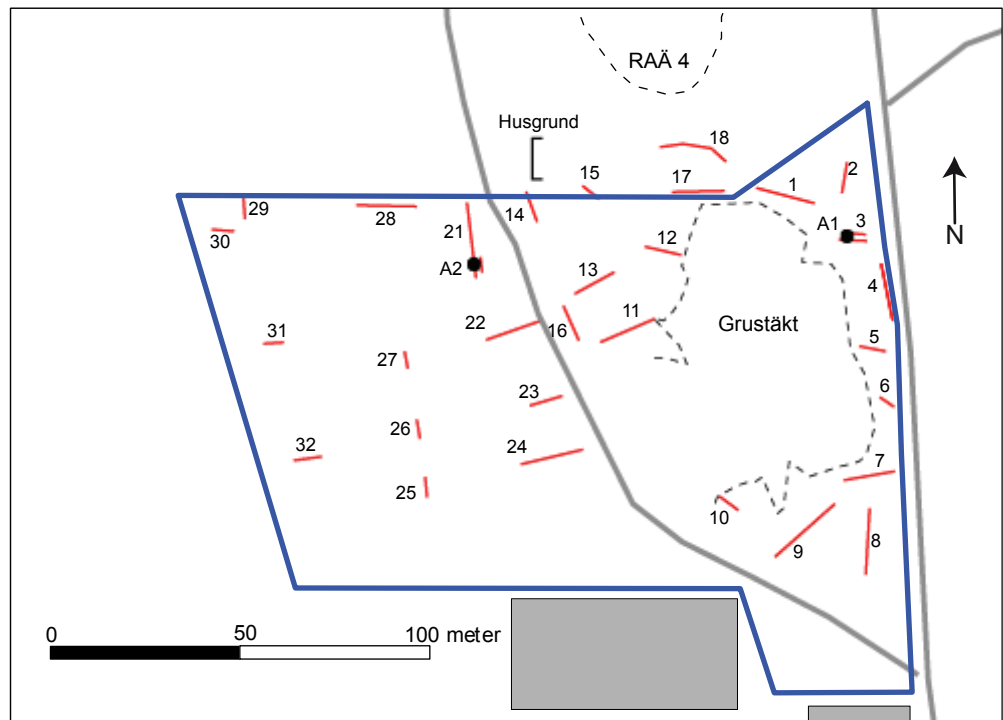
Kartor ur allmänt kartmaterial © Lantmäteriet Gävle. Ärende nr MS2006/01407.



Figur 1. Utdrag ur Terrängkartan för Örebro län med undersökningsplatsens läge markerat med en ring. Skala 1:50 000.



Figur 2. Utsnitt ur Fastighetskartan med utredningsområdet markerat med blå ram. Skala 1:10 000.



Figur 3. Schaktplan. Skala 1:2 000.



Figur 4. Glanshammarsåsen vid Skävesund sedd från västra delen av utredningsområdet. Gravfältet, Glanshammar 4:1, ligger bland tallarna till vänster i bild. Foto: Jenny Holm.



Figur 5. Röjningsröset, A2, med det äldre odlingslagret i förgrunden. Foto från söder, Jenny Holm.

BILAGOR

Bilaga 1. Schakttabell

Scha kt	Längd, m	Djup, m	Stratigrafi	Anläggningar	Anmärkning
1	15	0,2-0,5	Vegetationsskikt 0,1 meter, följt av grovt grus och något sand med inblandning av humus ner till -0,4 meter.		Tegel i ytan.
2	8	0,2-0,5	Vegetationsskikt 0,1-0,15 meter, följt av grovt grus och småsten, något sand i sydväst, med inblandning av humus ner till mellan -0,2 och -0,4 meter.		
3	10	0,2-0,4	Vegetationsskikt 0,1-0,15 meter, följt av sand, grus och sten, i östra änden fint grus, med inblandning av humus ner till mellan -0,2 och -0,3 meter.	A1, hårdrest.	
4	15	0,2-0,4	Vegetationsskikt 0,1 meter, följt av fint grus med inblandning av humus ner till -0,3 meter.		
5	7	0,2-0,4	Vegetationsskikt 0,05-0,1 meter, följt av grus och sten med inblandning av humus, flammigt.		
6	4	0,1-0,3	Vegetationsskikt 0,1 meter, följt av sten och grus med inblandning av humus ner till -0,2 meter.		
7	14	0,2-0,4	Vegetationsskikt 0,1 meter, följt av grovt grus med inblandning av humus ner till mellan -0,2 och -0,3 meter.		

Scha kt	Längd, m	Djup, m	Stratigrafi	Anläggningar	Anmärkning
8	17	0,2-0,4	Vegetationsskikt 0,1-0,2 meter, följt av grovt grus och små stenblock. Med stark inblandning av humus.		Markunderlaget var mörkt och presumtiva färgningar svåra att se.
9	20	0,1-0,35	Vegetationsskikt 0,1-0,25 meter, följt av omväxlande grus och sten, block mitt i schaktet och grov sand längst i sydväst. Inblandning av humus ner till mellan -0,1 och -0,25 meter.		
10	6	0,2-0,4	Vegetationsskikt 0,1 meter, följt av grovt grus och småsten med inblandning av humus ner till mellan -0,2 och -0,3 meter.		
11	15	0,2-0,45	Vegetationsskikt 0,1-0,15 meter följt av grovt grus med inblandning av humus ner till mellan -0,2 och -0,35 meter.		Fynd av järnbeslag och järnstång i vegetationsskiktet.
12	10	0,2-0,3	Vegetationsskikt 0,1 meter, följt av grovt grus med viss humusinblandning.		
13	11	0,2-0,4	Vegetationsskikt 0,1-0,4 meter, följt av grovt grus och sten med viss humusinblandning.		
14	5	0,35	Vegetationsskikt 0,1 meter följt av svart sotig humus 0,1-0,2 meter, och därunder grovt grus, sand och sten.		Intill skräphög - skräpbrännings-plats.
15	8	0,2-0,3	Vegetationsskikt 0,1 meter, följt av grus, sand och sten med inblandning av humus ner till mellan -0,1 och -0,2 meter.		
16	9	0,3	Vegetationsskikt 0,1 meter, följt av sand, grus och sten med inblandning av humus ner till -0,2 meter.		

Scha kt	Längd, m	Djup, m	Stratigrafi	Anläggningar	Anmärkning
17	11	0,2	Vegetationsskikt 0,1 meter, följt av grovt grus, i väster av fint grus, med inblandning av svartbrun humus i öster.		
18	16	0,2	Vegetationsskikt 0,1 meter, följt av grovt grus med inblandning av svart humus ner till -0,1 meter.		Fynd av järnrörstumpar i vegetationsskiktet.
21	20	0,2-0,4	Matjord med grässvål 0,2 till 0,4 meter, följt av sand grus och sten i norr och i söder ett äldre svartbrunt odlingslager 0,2 meter och därunder grov sand med sten.	A2, röjningsröse	Enstaka bitar tegel och obränt ben förekom i det äldre odlingslaget.
22	15	0,3-0,5	Matjord med grässvål 0,3 meter, i mitten följt av ett äldre svartbrunt odlingslager 0,2 meter, och därunder grå finmo. Längst i öster sand grus och sten under matjorden.		I östra delen av det äldre odlingslaget fanns en ansamling av 0,1-0,2 meter stora stenar.
23	9	0,5	Matjord med grässvål 0,3 meter, följt av äldre mörkgrått odlingslager 0,2 meter, och underst grå mo.		Tegelsmulor i matjorden, och i mindre mängd i det äldre odlingslaget. En skärva rödgods iakttagen.
24	16	0,3-0,4	Matjord med grässvål 0,2-0,35 meter, följt av sten och sand i öster och grov mo i väster.		Mycket sten och enstaka tegelsmulor i matjorden.
25	5	0,35	Matjord med grässvål 0,3 meter, följt av lera.		
26	5	0,35	Matjord med grässvål 0,3 meter, följt av lera.		
27	5	0,4	Matjord med grässvål 0,35 meter, följt av lera.		

Scha kt	Längd, m	Djup, m	Stratigrafi	Anläggningar	Anmärkning
28	16	0,25-0,4	Matjord med grässväl 0,25-0,35 meter, följt av sand och sten i öster, mjåla i mitten och lera längst i väster.		
29	7	0,35	Matjord med grässväl 0,3 meter, följt av lera.		
30	6	0,65	Påförd sand 0,25 meter, följt av sandig matjord 0,3 meter, därunder sand 0,1 meter, och underst lera.		
31	5	0,4	Vegetationsskikt 0,05 meter, följt av sand 0,35 meter, och därunder blålera.		
32	7	0,35	Matjord med grässväl 0,3 meter, följt av sand i väster och lera i öster.		Täckdike i västra änden.

Bilaga 2. Anläggningstabell

Anl. nr	Typ	Fyllning	Form	Längd	Bredd	Diop/höjd	Schakt	Anmärkning
1	Härdrest	Sot, kol och två skärvstenar.	Oregelbunden	0,5	0,4	0,04	3	
2	Röjningsröse	Uppbyggt av 0,1 till 0,5 meter stora stenar, med mörkt brun mylla mellan stenarna.	Avlångt	> 2	1	0,2	21	Strax intill och söder om röjningsröset fanns upp till 0,2 meter tjocka rester av ett äldre odlingslager av svartbrun sandig mylla med enstaka tegelbitar och obränt ben. Både röjningsröset och odlingslagret täcktes helt av ett sentida majjordlager, 0,2–0,4 meter tjockt.
3	Husgrund		Rektangulär	12	>3	0,65	Norr om 15	Grunden låg i åsslutningen så att endast västra delen var uppbyggd med syllstenar, som mest 0,65 meter hög, medan den östra sidan gick i ett med sluttningen. Syllstenarna var 0,5–0,8 meter stora och både med naturligt plan utsida och tillhuggna. I några av stenarna fanns järnkrampor. Sprickor i stenarnas yta antyder att byggnaden brunnit. Husgrunden sammanfaller med ett uthus på ekonomiska kartan från 1956.