

# Skarby, Norregården

## Sökschaktning i en bytomt

Arkeologisk utredning, sökschakt

Skarby 3:1  
Hackvads socken  
Lekebergs kommun  
Närke

*Stefan Elgh*



# Skarby, Norregården

## Sökschaktning i en bytomt

Arkeologisk utredning, sökschakt

Skarby 3:1  
Hackvads socken  
Lekebergs kommun  
Närke

*Stefan Elgh*

Utgivning och distribution:  
Stiftelsen Kulturmiljövård Mälardalen  
Stora gatan 41, 722 12 Västerås  
Tel: 021-80 62 80  
Fax: 021-14 52 20  
E-post: [info@kmmmd.se](mailto:info@kmmmd.se)

© Kulturmiljövård Mälardalen 2010

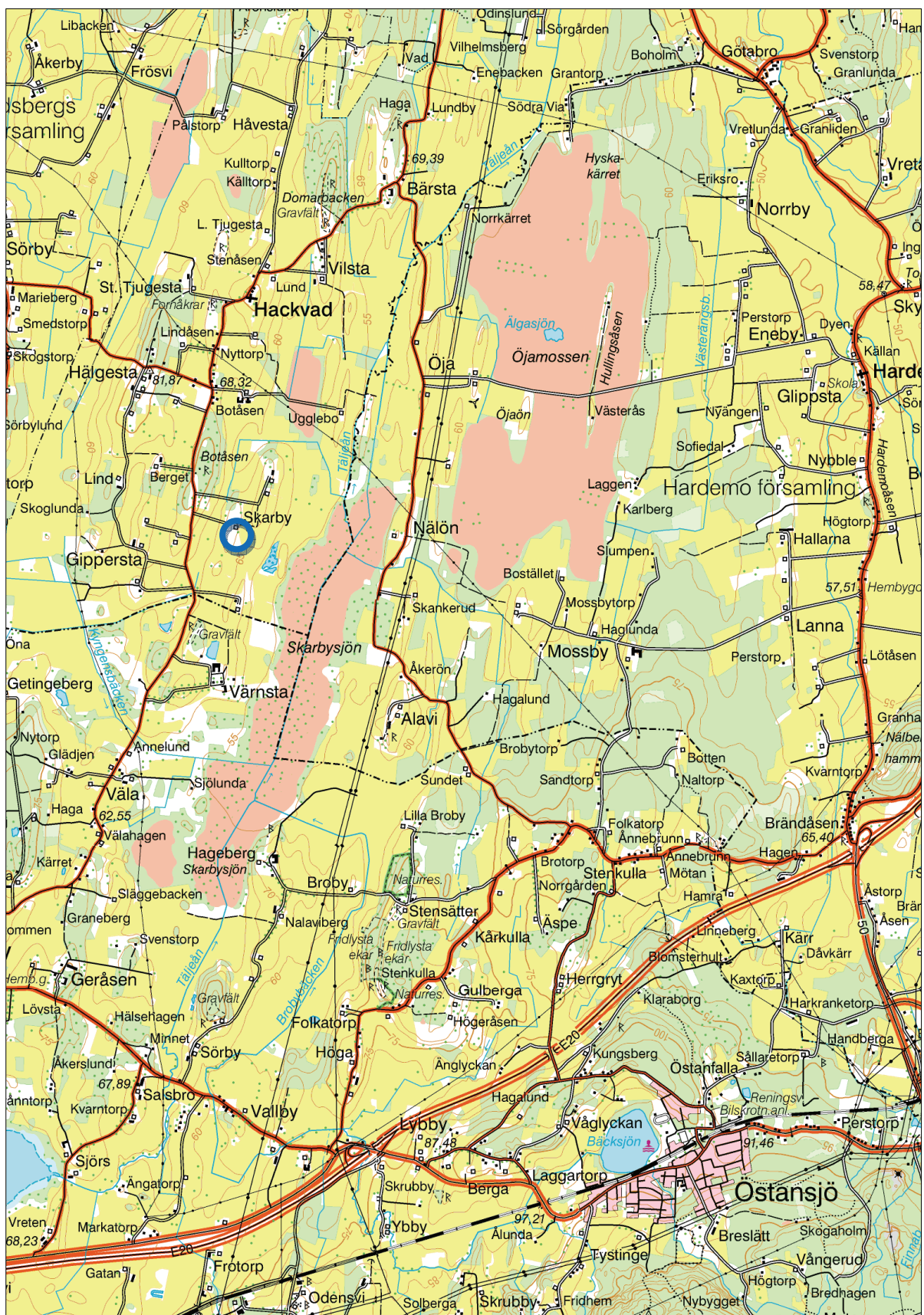
Kartor ur allmänt kartmaterial © Lantmäteriet. Ärende nr MS2006/01407.

ISSN: 1653-7408  
ISBN: 978-91-7453-043-8

Tryck: Just Nu, Västerås 2010.

# Innehåll

Inledning.....	5
Målsättning och metod .....	5
Topografi och fornlämningsmiljö .....	5
Resultat av fältarbetet .....	8
Sammanfattning.....	11
Referenser.....	13
Arkiv- och kartmaterial .....	13
Tekniska och administrativa uppgifter .....	13



Figur 1. Utredningsområdet markerat med en blå cirkel. Utdrag ur digitala Gröna kartan. Skala 1:50 000.

# Inledning

Med anledning av planerad byggnation inom den numer övergivna delen av Skarby bytomt uppdrog Länsstyrelsen i Örebro län åt Stiftelsen Kulturmiljövård Mälardalen att utföra en sökschaktningsutredning i avsikt att konstatera om fysiska lämningar av bytomten kvarlåg inom området. Mot bakgrund av att området är rikt på fornlämningar bedömde länsstyrelsen att det fordrades en arkeologisk utredning, etapp 2 inför bygglovsprövningen. Stiftelsen Kulturmiljövård Mälardalen (KM) tilldelades genom direktval utredningsuppdraget av länsstyrelsen och utarbetade en kostnadsberäkning utifrån länsstyrelsens specifikation. Länsstyrelsen beställde utredningen den 13 maj 2010 (1st dnr 431-02534-2010) och fältarbetet utfördes den 25 maj 2010. Stefan Elgh ansvarade för utredningen och har sammanställt rapporten. Länsstyrelsen i Örebro län beställde och bekostade utredningen.

## Resultat

Bevarade lämningar av Skarby bytomt påträffades över hela utredningsområdet. Dessutom noterades att den gamla byvägen finns bevarad centralt i området med stenvallar på ömse sidor om densamma. Utifrån resultaten av utredningsschaktningen har bedömningen gjorts att bytomtens äldre bebyggelseämningar är välbevarade.

## Målsättning och metod

Enligt kostnadsberäkningen och länsstyrelsens förfrågan syftade utredningen till att avgöra om fornlämningar fanns inom området som berördes av exploateringen. Det var redan känt att det tänkta byggnadsläget låg inom den under historisk tid belagda bytomten.

Metoden för att belägga eller avfärda om fornlämning berördes var sökschaktning inom området. Schakt och anläggningar mättes in med GPS, beskrevs i text och fotograferades. Förekomst av fynd noterades, men inga fynd tillvaratogs.

## Topografi och fornlämningsmiljö

Det cirka 2000 kvadratmeter stora utredningsområdet ligger i Lekebergs kommun i Hackvads socken. Skarby ligger som sista by söderut i socknen. Byn ligger i slutningarna ner mot stranden till den forna Skarbysjön. Ett stycke norrut ligger Hackvads kyrka, en modern kyrka, där den ursprungliga kyrkan möjligen byggdes på 1100-talet (Alström 2009). Söderut vidtar Viby socken, med byn Värnsta. Västerut ligger den högre belägna byn Gippersta.

Utredningsområdet omfattar i huvudsak ett område som på fastighetskartan betecknats som åkermark. Vid samtal med markägarna, samt genom resultat från undersökningen verkar dock åtminstone delar av området endast ha använts som hagmark. Området utgörs huvudsakligen av en västsluttning, delvis relativt brant, samt delar som ligger i krönläge på en nord-sydgående lokal höjdsträckning (drumlin?). I dagsläget används området som hagmark. Området ligger på ca 65 m ö.h.

Enligt kartmaterialet infaller utredningsområdet inom Skarby ägor och då närmare dess bytomt. Det finns belägg för Skarby från 1390. Då omnämns häradsbövdingen Philippus i Skarby (OAU). År 1399 omnämns ytterligare två män, Styrbjörn och

Hörbo (?), samtidigt med Philipus, vilket antyder minst tre gårdar på platsen (OAU). Ytterligare en häradshövding, Anders, omnämns 1446 (OAU). Skarby omnämns dessutom ett antal gånger ytterligare under medeltiden

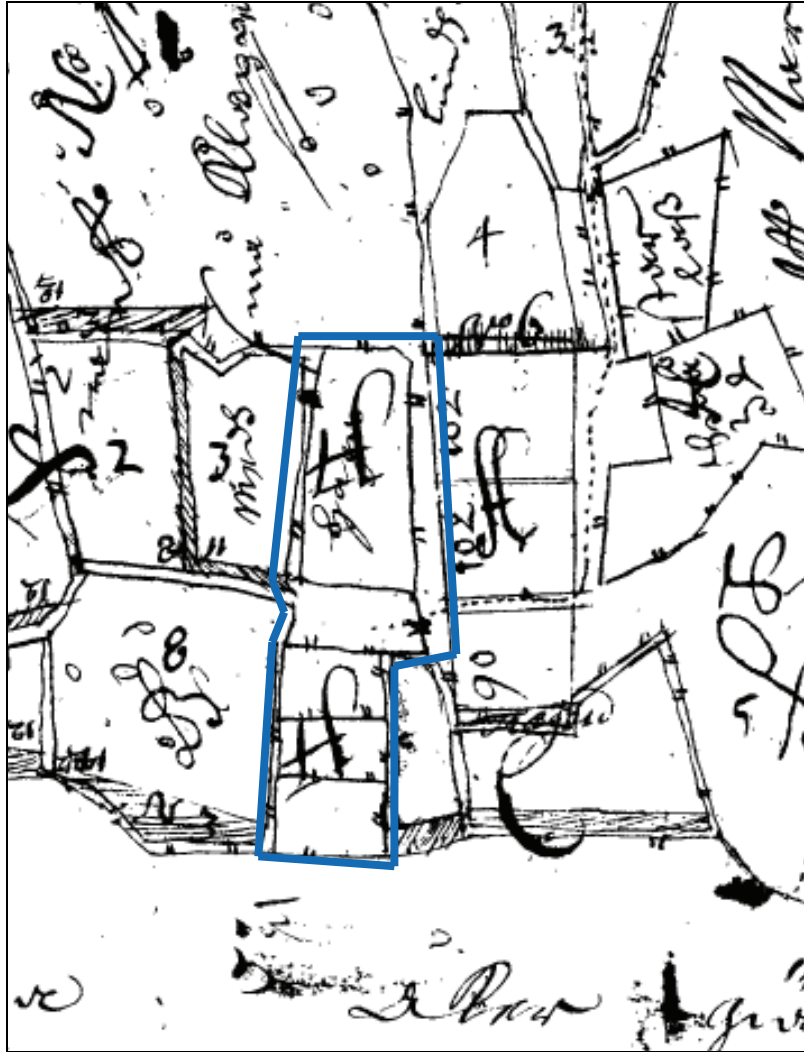
Närområdet är relativt rikt på fornlämningar. Det förekommer gravfält, gravar, fossila åkrar, en färdväg och plats för minnesmärke i omgivningarna. Särskilt intressant är de fyndplatser för stenyxor och den delvis undersökta hällkistan som finns ca 500 meter norr om området (RAÄ 17:1) Denna omnämns i en artikel ha hyst rester efter ett kranium som analyserades (Schück 1914). Spridningen bland fornlämningarna i tid antyder att bosättning förekommit kontinuerligt från yngre stenålder och framåt inom närområdet.



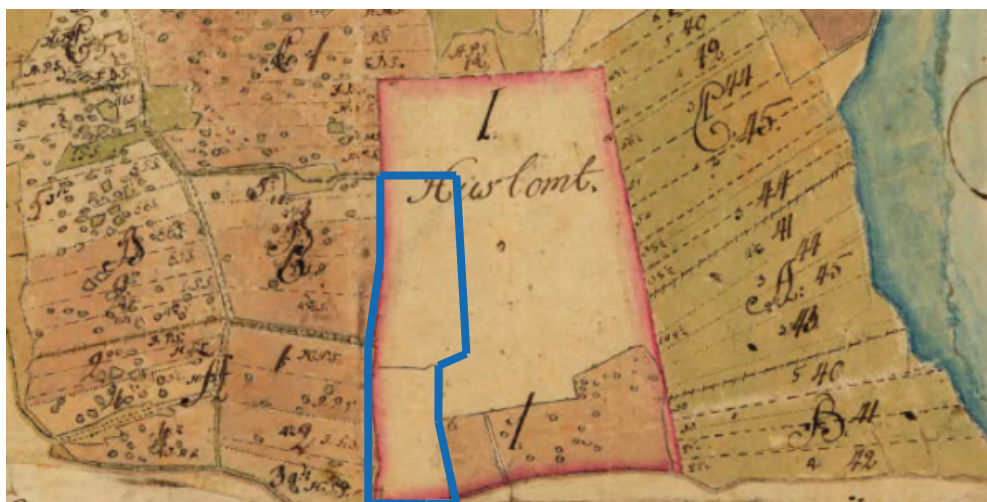
*Figur 2. Vy över utredningsområdet från centrala delen av bytomten mot nordnordväst. I skogsdungen i bakgrunden syns byggnader tillhöriga Skarby Kaptensgård.  
Foto Stefan Elgh.*

Vid kontroll av de historiska kartorna över området framgår att Skarby bytomt under 1600-talet var avsevärt mindre än 1700-talets bytomt. Kartan från 1693 visar en större gårdstomt i norr som utgör Norregårdens del av bytomten. Enligt handlingarna var Norregården uppdelad mellan tre ägarkonstellationer. Man kan därför misstänka att Norregården hade flera samtida brukare, vilket skulle innebära att antalet byggnader på den delen av bytomten skulle vara större än på de mindre normalstora gårdarna. Längst i söder var Majorens gård belägen, dvs. föregångaren till nuvarande Skarby kaptensgård. Senare under 1800-talet minskades antalet gårdar på platsen och slutligen vid det laga skiftet (1838–40) blev endast en gård kvar i anslutning till den gamla bytomten.

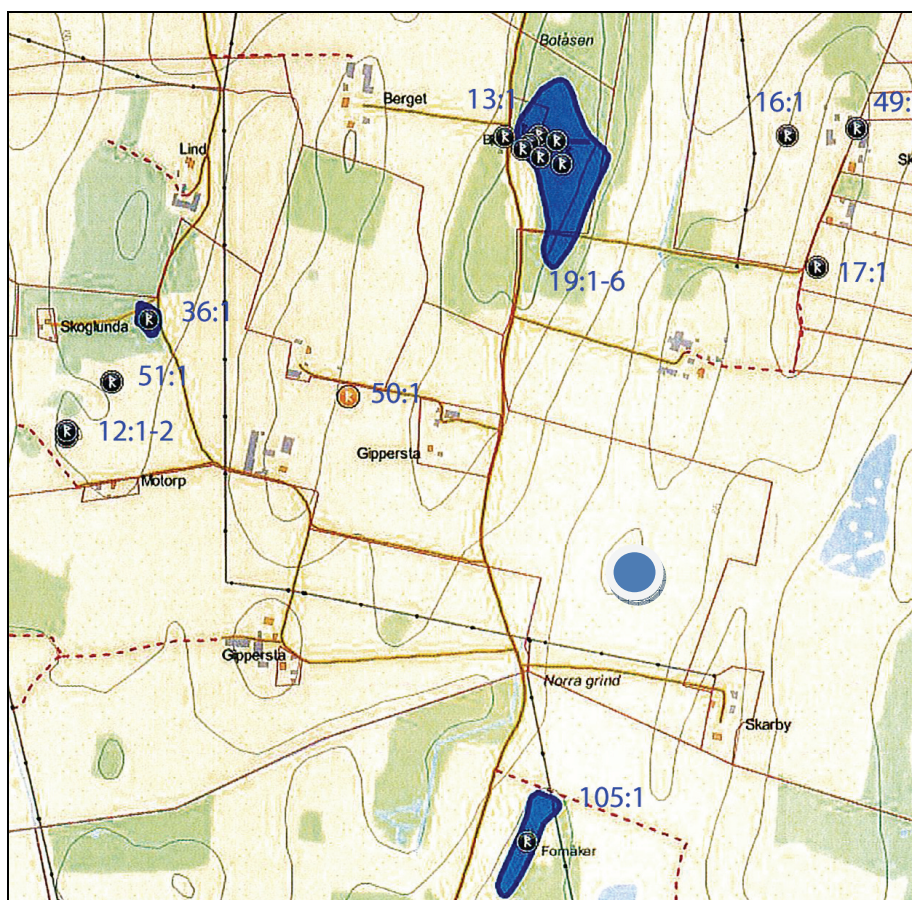




Figur 3. Avfattningen från 1693 med området för bytomten förstärkt med en blå avgränsningslinje. Källa LMV. Det aktuella utredningsområdet är beläget inom den norra halvan av bytomten som då utgjordes av Norregården.



Figur 4. Storskifteskartan från 1791 med området för den äldre bytomten inritad med blått inom 1791 års bytomt. Källa LMV.



Figur 5. Utredningsområdet markerat med en fylld blå cirkel och de omgivande fornlämningarna numrerade. Utdrag ur FMIS.

Tabell 1. Lämningarna närmast utredningsområdet enligt FMIS, samtliga Hackvads sn, när inte annat anges.

RAA-nummer	Typ
105:1 (Viby sn)	Gravfält, 25 rundastensättningar och fossil åkermark.
12:1 –23	En rektangulärstensättning och en rundstensättning
13:1	Källa med tradition.
16:1	Plats för minnesmärke
17:1	Stensättning med hällkista (delvis undersökt)
19:1-6	Ett röse, en stenkrets, två rundastensättningar, en färdväg och fossil åker
36:1	Fossil åker
49:1	Fyndplats stenyxa
50:1	Fyndplats stenyxa.
51:1	Fyndplats stenyxa

## Resultat av fältarbetet

Sökschaktningen genomfördes under svåra väderförhållanden den 25 maj. Inledningsvis besiktigades området och översiktsbilder togs. Därefter skulle schaktningen påbörjas. Det myckna regnandet ledde dock till att grävmaskinen inledningsvis körde fast, när en sydlig väg in i området hade valts. Efter en insats där maskinen fick lov att gräva sig bort ur området (resultatet blev sökschakt 5 och 6 –

tänkt väg till huvudbyggnaden) användes istället en nordlig inkörsväg som fungerade bättre. Sökschakt togs därefter upp inom tänkt plats för garage, huvudbyggnad och tänkt plats för markbädd och 3-kammarbrunn (också alternativ placering av huvudbyggnad). På grund av väderläget drogs inga schakt i den mot väster lägre liggande terrängen, denna del var ändå inte aktuell för husbyggnation.

Sammanlagt grävdes 6 schakt med en sammanlagd längd av ca 60 meter och ca 120 kvadratmeter

I den södra delen, förlades det sydligaste schaktet i lite lägre terräng, såväl som det nordligaste i den norra delen. Övriga fyra schakt förlades i lite högre positioner i anslutning till de högsta delarna av bytomten. Underlaget bestod av lera.



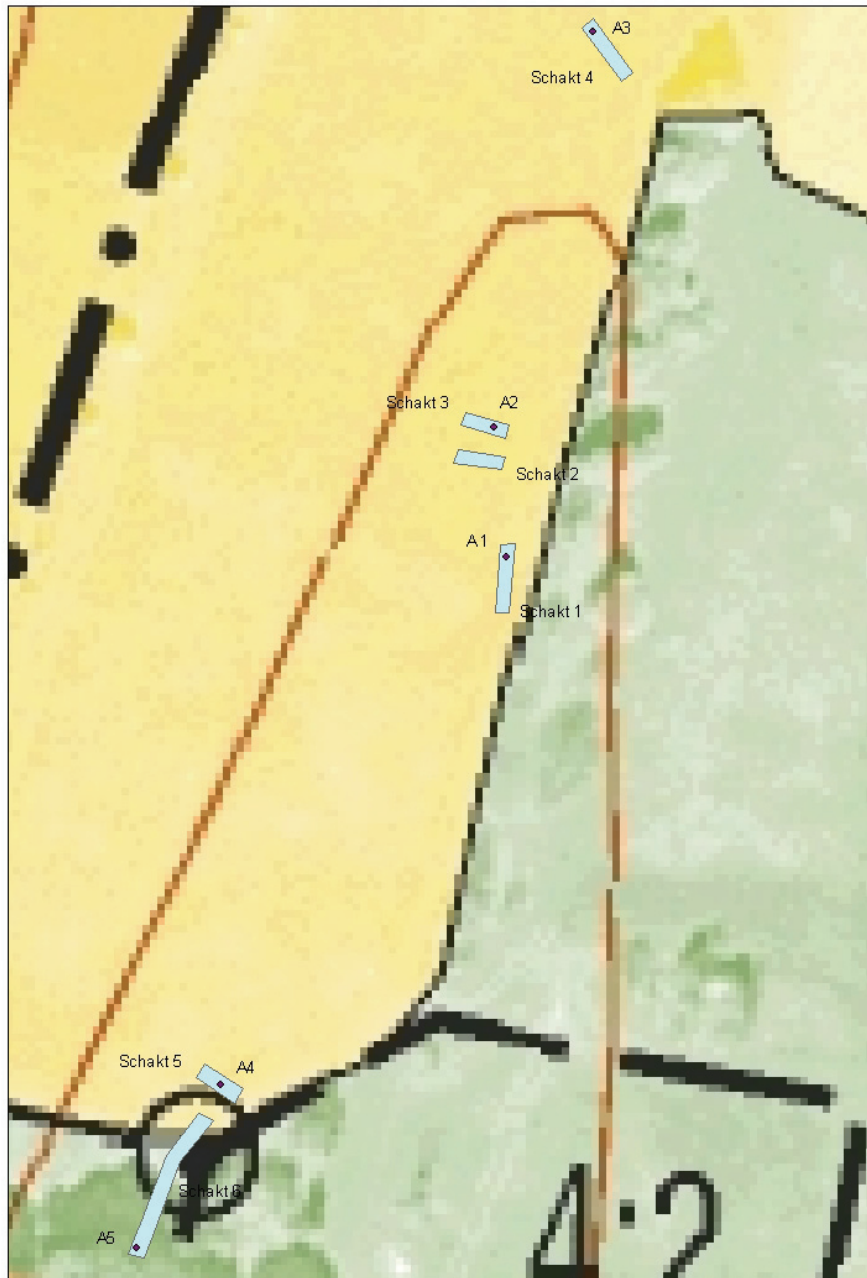
Figur 6. Foton på anläggningarna i schakten. Bilden till vänster visar schakt 4 med syllestensraden (A3) synlig mitt i schaktet. Bilden till höger visar schakt 1 med det stenskodda stolphålet (A1) i schaktets mitt. Foto Stefan Elgh.

*Schakt 1.* Detta schakt drogs där det var tänkt att ett garage skulle byggas. Schaktet var 10 meter långt och ca 0,2 meter djupt. Centralt i schaktet påträffades ett kraftigt stenskott stolphål, ca 0,9 meter i diameter i ytan (A1). I schaktet observerades djurben, tegel och ett stort antal stenar, varav en del visade tecken på att vara eldpåverkade. Schaktet grävdes inte ner till orörd mark p.g.a. den påträffade anläggningen.

*Schakt 2.* Detta schakt drogs inom det tänkta området för bostadshuset. Schaktet var 7 meter långt och ca 0,3 meter djupt. I detta schakt påträffades inga anläggningar men i jorden som grävdes bort fanns tegel och ett stort antal stenar, varav en del visade tecken på att vara eldpåverkade. Schaktet grävdes inte ner till underliggande steril lera.

*Schakt 3.* Detta schakt drogs inom det tänkta området för bostadshuset. Schaktet var 7 meter långt och ca 0,2 meter djupt. I detta schakt påträffades en kraftig stenpackning som täckte de 3 östligaste löpmetrarna i schaktet (A2). I stenpackningen påträffades 9 fragment grön- och vitglaserat rödgods, möjligen ett fat. Schaktet grävdes inte ner till underliggande steril lera.

*Schakt 4.* Detta schakt drogs inom det tänkta området för 3-kammarbrunnen (och reservalternativ för bostadshus). Schaktet var 9 meter långt och ca 0,2 meter djupt. I detta schakt påträffades en kraftig stenpackning innanför en ca 4 meter lång stenrad (A3) som löpte i Ö-V riktning. Stenraden tolkades som en syllstensrad och stenpackningen som tillhörande ett hus. I stenpackningen påträffades ett stycke rödbrunt och gulglaserat rödgods från ett fat. Schaktet grävdes inte ner till underliggande steril lera.



Figur 7. Schaktplan. Utdrag ur digitala fastighetskartan. Skala 1:1 000.

*Schakt 5.* Detta schakt drogs inom en alternativ vägsträckning. Schaktet var 7 meter långt och ca 0,1 meter djupt. I detta schakt påträffades en kraftig stenpackning som täckte hela schaktet (A4). Stenpackningen tolkades som en konstruktion eftersom den föreföll ha en plan yta och dessutom innehöll inslag av tegel. Schaktet grävdes inte ner till underliggande steril lera.

*Schakt 6.* Detta schakt drogs inom en alternativ vägsträckning. Schaktet var 21 meter långt och mellan 0,4 och 0,1 meter djupt. I detta schakt påträffades en kraftig stenpackning som täckte den sydligaste 2 metrarna av schaktet (A5). Stenpackningen tolkades som en konstruktion eftersom den föreföll ha en plan yta och dessutom innehöll inslag av tegel. Möjligen var det delvis rester efter de byggnader som under 1800-talets första hälft låg längs den väg som ännu löper precis söder om schaktet. Schaktet grävdes ner till underliggande steril lera, förutom den sydligaste delen. Här föreföll delar av området ha odlats upp under en tidigare fas.

Vid fältarbetet observerades också att den gamla byvägen bevarats. Strax öster om undersökningsområdet löper den gamla byvägen, i stort sett i N-S riktning, längs hela krönet från tomtgränsen mot den kvarliggande gården i söder till det att impedimentmarken tar slut i norr. Sträckan är ca 200 meter lång. Vägen är i dag övergiven. Vägen är på båda sidor omgiven av ca 0,3 meter höga och ca 0,8–1,0 meter breda stenvallar (f.d. murar?). Enligt uppgift från markägaren kallas den för kyrkvägen.

Vägen kan anas på kartan från 1693 som en alternativväg till den markerade och är tydligt utmarkerad på 1800-talskartorna. Under 1700-talet kan den ha utgjort en centralgata inne på bytomten.

Den sammantagna tolkningen är att bytomten, åtminstone till stora delar, är välbevarad under marken. Trots att området är angivet som odlat påträffas lämningar endast ca 0,1–0,2 meter under torven, vilket talar emot någon särskilt effektiv bortodling av lämningen. Även den del av 1700-talsbytomten som ligger öster om det undersökta området har stora möjligheter att vara välbevarat under mark. Med tanke på den välbevarade väglämningen som ligger centralt i området, har bytomtslämningen också ett upplevelse- och bevarandevärde i sammanhanget.

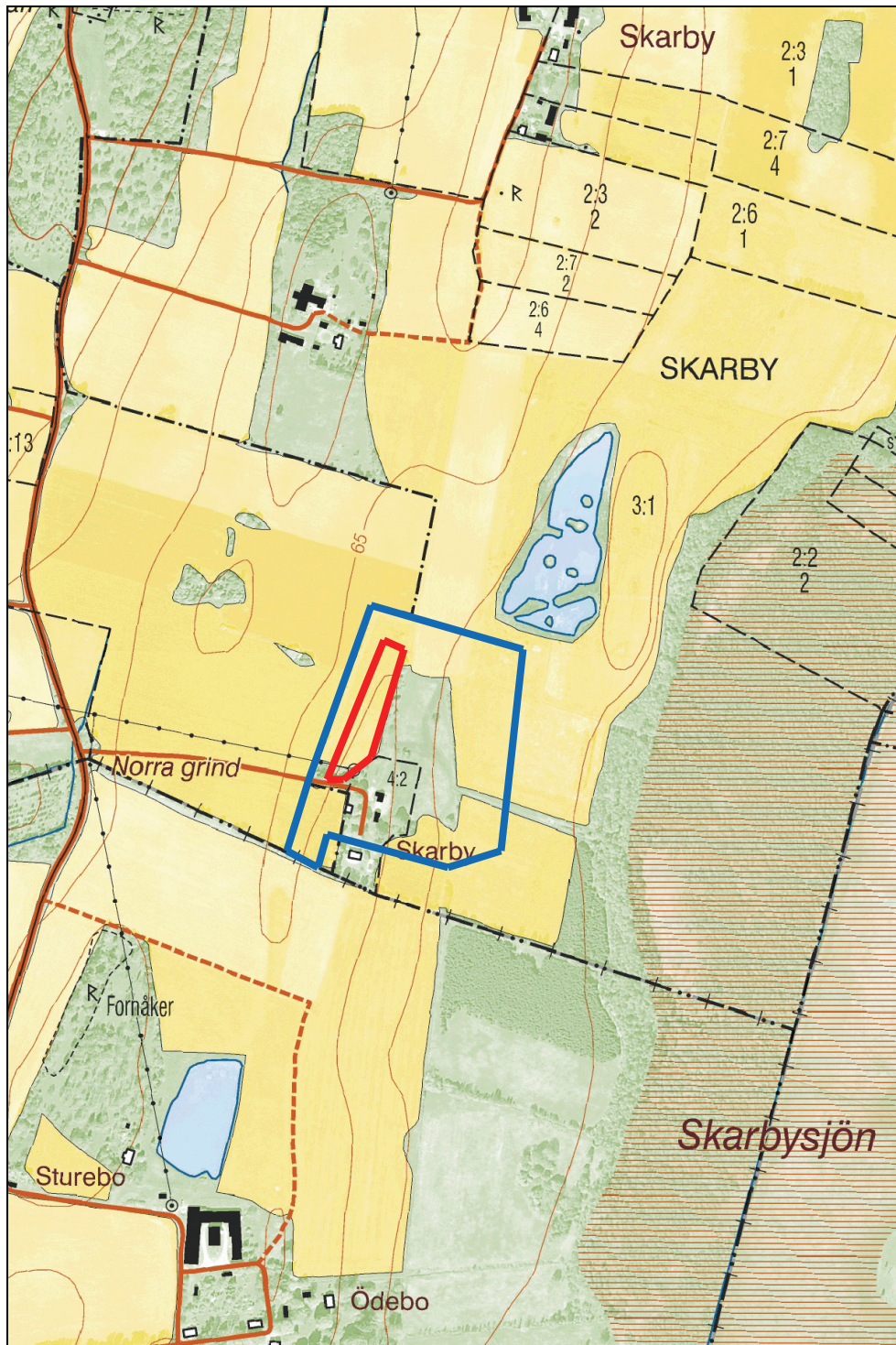
## Sammanfattning

Under maj 2010 utförde Stiftelsen Kulturmiljövård Mälardalen (KM) en särskild arkeologisk utredning av ett cirka 0,2 hektar stort markområde på Skarbyägor i Hackvads socken, Lekebergs kommun, Närke. KM utsågs som utförare genom direktval av länsstyrelsen (lst dnr 431-02534-2010). Länsstyrelsen i Örebro län beställde och bekostade utredningen.

Utredningen föranleddes av planer på att bebygga området med ett bostadshus och garage, samt anläggande av väg och 3-kammarbrunn. Syftet med utredningen var att avgöra om fornlämningar fanns inom området som berördes av exploateringen och det skulle uppnås genom en sökschaktning.

Enligt äldre kartmaterial inföll utredningsområdet inom Skarby gamla bytomt med skriftliga belägg från 1390. Kartmaterialet sträcker sig tillbaka till 1693 och visar att området senast då utgjorde bytomt. Resultatet av sökschaktningen visar också att lämningar efter bebyggelse som grovt kan fynddateras till 1600- och 1700-tal mycket riktigt också finns bevarade under mark. Med tanke på att dessa lämningar finns kvar, är det högst tänkbart att de också överlagrar äldre medeltida lämningar i någon del av området. Den gamla bytomten utgör också en miljö som ännu idag hyser lämningar synliga ovan mark i form av den gamla byvägen.

KM rekommenderar att hela bytomtsområdet införs i FMIS som fornlämning, alternativt att åtminstone det genom sökschaktning med bebyggelselämningar konstaterade området införs där. Det är dock länsstyrelsen som äger beslutet i frågan.



Figur 8. Bytomt och indikationsområde. Bytomten från 1700-talet markerat med blått och indikationsområdet utifrån schaktningen markerat med rött. Utdrag ur digitala fastighetskartan. Skala 1:10 000.

## Referenser

Alström, U. 2009. *Hackvads kyrka. Särskild arkeologisk undersökning i form av schaktningsövervakning. Hackvads kyrka 1:1, Hackvads socken, Närke*. Kulturmiljövård Mälardalen, Rapport 2009:9. Västerås.

Fürst, C. 1914. Skelettfynd från stenåldersgravar i Nerike. *Formvännen* 1914. Stockholm

## Arkiv- och kartmaterial

Uppgifter från FMIS

Uppgifter från OAU

Avfattning, Skarby, 1693. LMV Hackvad - 0

Storskifte inägor, Skarby, 1791. LMV Hackvad - 12

Storskifte, utmark, Skarby, 1819 LMV Hackvad - 23

Storskifte, hustomterna, Skarby, 1814 LMV Hackvad – 24

Laga skifte, Skarby, 1838-40 LMV Hackvad – 30

## Tekniska och administrativa uppgifter

<i>KM projekt nr:</i>	10064
<i>Länsstyrelsen dnr:</i>	431-02534-2010
<i>Undersökningsperiod:</i>	25 maj 2010
<i>Arkeologtimmar:</i>	12 timmar
<i>Maskintimmar:</i>	8 timmar
<i>Exploateringsyta:</i>	0,2 hektar
<i>Personal:</i>	Stefan Elgh
<i>Belägenhet:</i>	Skarby 3:1, Hackvads socken, Lekebergs kommun, Närke, Örebro län
<i>Ekonomisk karta:</i>	Smedberga J133d-10E0j57
<i>Koordinatsystem:</i>	Rt 90 2,5 gon V
<i>Koordinater:</i>	X65552150 Y1448860
<i>Höjdsystem:</i>	Ingen höjdmätning är gjord
<i>Inmätningmetod:</i>	GPS
<i>Dokumentationshandlingar:</i>	Förvaras hos KM
<i>Fynd:</i>	Inga fynd tillvaratogs