

Tillberga kyrka – takomläggning

Antikvarisk rapport

Tillberga by 7:1
Tillberga socken
Västmanland

Boel Melin



Tillberga kyrka

Takomläggning

Antikvarisk rapport

Tillberga by 7:1
Tillberga socken
Västmanland

Boel Melin

Utgivning och distribution:
Stiftelsen Kulturmiljövård Mälardalen
Stora gatan 41, 722 12 Västerås
Tel: 021-80 62 80
Fax: 021-14 52 20
E-post: info@kmmmd.se

© Kulturmiljövård Mälardalen 2010

Omslagsfoto: Tillberga kyrka efter avslutat arbete.

Kartor ur allmänt kartmaterial © Lantmäteriet. Ärende nr MS2006/01407.

ISSN: 1653-7408
ISBN: 978-91-7453-044-5

Tryck: Just Nu, Västerås 2011.

Innehåll

Sammanfattning.....	5
Inledning.....	6
Byggnadshistorik och byggnadsbeskrivning med relevans för ärendet.....	6
Skadebild.....	8
Genomförande	8
Långhus/ sakristia.....	8
Korabsid	10
Putsarbeten	11
Övrigt.....	12
Antikvariska ställningstaganden och avvikelser från arbetshandlingar.....	13
Referenser.....	14
Kart- och arkivmaterial	14
Otryckta källor.....	14
Tekniska och administrativa uppgifter	14

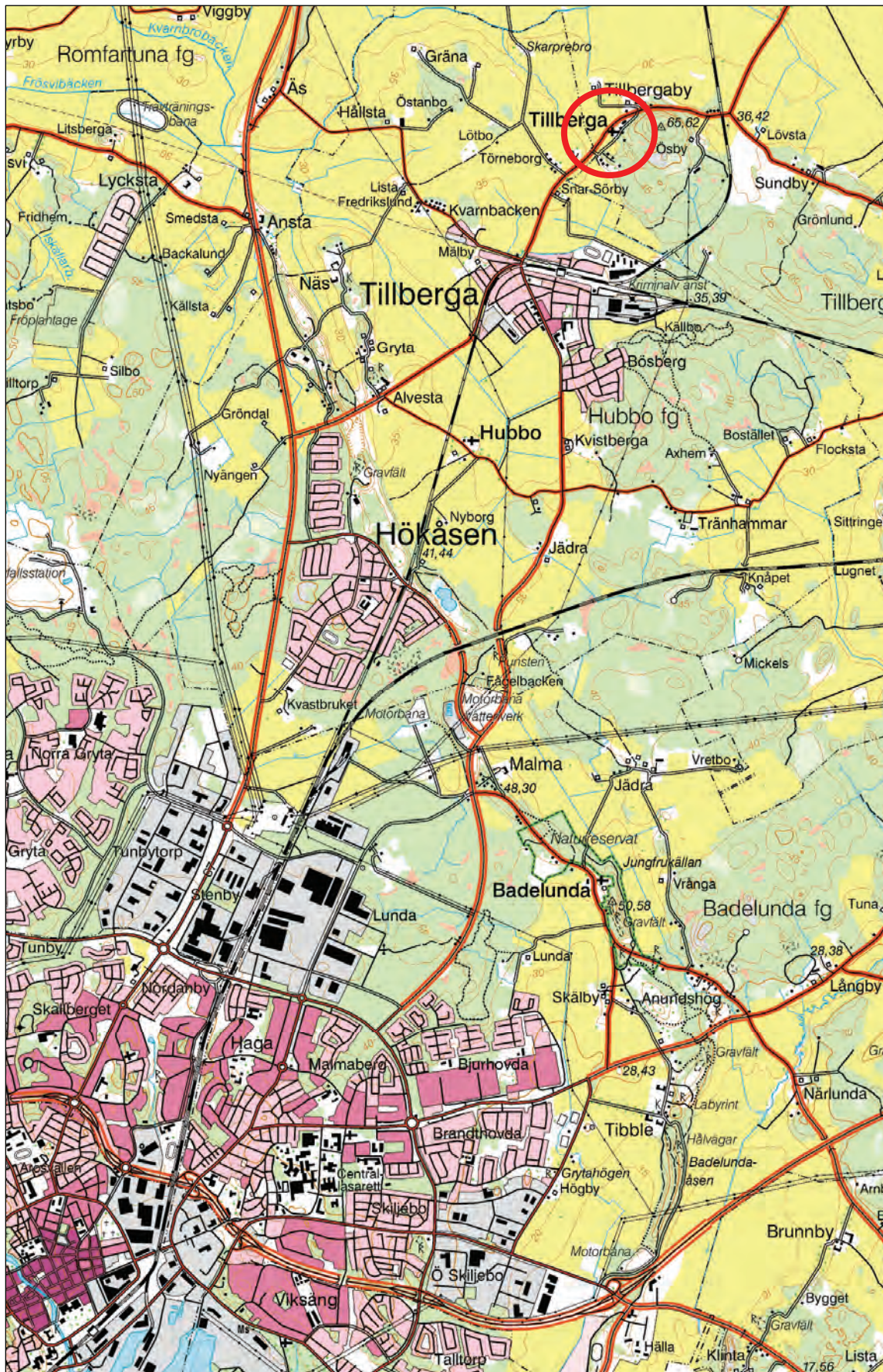


Bild 1. Tillberga kyrka ligger ca 1 mil norr om Västerås centrum, kyrkan är på kartan markerad med röd ring. Utdrag ur Gröna kartan. Skala 1:50 000.

Sammanfattning

Under år 2010 har omläggning av plåttak samt utbyte av delar av underbrädning utförts på Tillberga kyrkas långhus och sakristia. Korabsidens taktäckning i svartplåt, som är från år 1882, byttes inte ut. Däremot skrapades och borstades färglager och rost bort varefter plåten målades med zinkmönja och sedan svart linoljefärg. Torntaket och lanterninens kopparplåttäckning var i god kondition förutom några få sprickor som åtgärdades genom lödning.

I samband med takomläggningen genomfördes putslagningar framförallt vid ståndplåtarnas anslutning till fasad samt på den putsade taklisten. Stuprörens tidigare mjuka böjar byttes ut mot rör med raka/spetsiga vinklar.

Inledning

Under hösten år 2010 har omläggning av plåttaket och delar av underbrädning utförts på Tillberga kyrkas långhus och sakristia. Korabsidens taktäckning av svartplåt bevarades genom skrapning, behandling med zinkmönja och efterföljande målning med linoljefärg. Arbetet innebar även putslagningar på fasad och taklistor samt justering och delvis utbyte av stuprör. Tillstånd gavs av Länsstyrelsen i Västmanland 2007-11-19 samt 2010-08-30, dnr: 433-10432-07. Stiftelsen Kulturmiljövård Mälardalen har medverkat som antikvarisk expert.

Byggnadshistorik och byggnadsbeskrivning med relevans för ärendet

Tillbergas ursprungliga kyrkobyggnad var troligen uppförd i sten under 1300-talet, och föregicks antagligen av en träkyrka från 1100-talet. Byggnaden brann ner under början av 1600-talet och en ny kyrkobyggnad återuppbyggdes på resterna av det gamla murverket under åren 1612–22. Den nya kyrkobyggnaden fick då ett rektangulärt långhus, sakristia i norr och ett spetsigt västtorn. Kyrkans nuvarande klassicistiska exteriör är främst resultatet av ombyggnader som gjordes under 1800-talet. Det spetsiga tornet ersattes 1820 med nuvarande nyklassicistiska torn med den tidens typiska lanternin. Ny korgavel med en halvcirkelformad absid tillkom 1882.

Kyrkans sakristia och långhus var tidigare spånklädda. Takmaterialet byttes till falsade järnplåtar på sakristian år 1857 och på långhuset år 1882 (samtidigt som absiden).

Långhuset och sakristian har idag sadeltak som täckts med dubbelfalsad skivplåt, med mötande tvärfalsar. Absidens runda, spetsiga tak är klätt med små enkelfalsade svartplåtar. Tornets lanternin och tak består av en kopparplåtinklädd trästomme.

Plåttäckningen har målats om åren 1965, 1982 samt 1994. Taken har reparerats åren 1967, 1982 och 1990.

Tornlanterninens skyddsräcke tillkom år 1954 och är målade med svart alkydfärg. Tornets kopparplåttak lades om år 1960. Lanterninens skivtäckt kopparplåt byttes ut år 1975 samtidigt som reparationer av trästommen utfördes.

Underlagspanelen är till sina äldsta delar från år 1882. Panelen har reparerats vid upprepade tillfällen i samband med att uttjänt takplåt blivit utbytt. Stådrännorna är utförda i fabrikslackerad plåt på långhusets södra sida, kor och sakristia.



Bild 2. Kyrkan enligt Olof Grau år 1754.



Bild 3. Tillberga kyrka år 1934, notera skorstenen på långbusets södra takfall (röd ring). Foto: Einar Lundberg, ATA.

Skadebild

Plättäckningen på långhus, sakristia och kor hade flagnande färg (svart styrenakrylat). Långhustaket, samt sakristian uppvisade även korrosion och läckage. Kortakets plättäckning som troligen är från 1882 uppvisade korrosion och flagnande färg. Taket har lagats punktvis ett flertal gånger under åren, framförallt förekommer utbytta plåtar och ståndsdivor närmast takfoten.

Genomförande

Långhus/ sakristia

Delar av underbrädningen var från slutet av 1800-talet och dessa bräder var lagda med stora mellanrum vilket försvårade infästningen av den nya plåten. På norra takfallet var underbrädningen i gott skick, förutom på nedre delen av takfallet. Komplettering av bräder utfördes där mellanrummen mellan de befintliga bräderna var för stora. På södra takfallet byttes en del rötskadad underbrädning ut.

Ny taktäckning utfördes med förzinkad stålplåt som förbehandlats med polyesterbaserad färg (Gasell). Denna typ av plåt går att underhålla med linoljafärg. Utförandet skedde lika befintligt med dubbelfalsade tvär- och stånfalsar. Ståndrännor och rännkrokar utfördes lika tidigare utförande. På långhusets norra takfall var plåten skarvad i en smalare remsa. Den nya plättäckningen utfördes likadant (bild 12).



T.v. Bild 4. Bilden visar kyrkan från öster med kor, sakristia, del av långhus samt torn, innan åtgärder. Foto: Boel Melin.



T.h. Bild 5. Kyrkan från öster under arbete. Bilden visar bland sakristian under pågående arbete. Foto: Boel Melin.



T.v. Bild 6. Anslutning mellan sakristia och långhus, innan åtgärder. Foto: Boel Melin.



T.h. Bild 7. Anslutning mellan sakristia och långhus efter utbyte av takplåt. Notera takluckan. Foto: Boel Melin.



T.v. Bild 8. Äldre plättäckning på långhusets norra takfall. Foto: Boel Melin.

T.h. Bild 9. Ny plättäckning på långhusets norra takfall. Foto: Boel Melin.



T.v. Bild 10. Färgbortfall och korrosion på långhusets takplåt. Foto: Boel Melin.

T.h. Bild 11. Långhustaket efter avslutat arbete, sett från tornet. Foto: Boel Melin.



Bild 12. Långhusets norra takfall efter utbyte av takplåt. Markering visar på en smalare bit plåt vars utförande kopierades från det äldre utförandet. Foto: Boel Melin.

Korabsid

Den halvcirkelformade absidens tak består av små enkelfalsade järnplåtar (svartplåt), troligtvis från byggnadstiden år 1882. Nedre delen av takfallet samt fotrännan är utbytt under senare år med fabrikslackerad plåt. Den äldre plåttäckningen är mycket hantverksskickligt utförd med enkelfalsade tvär- och ståndfalsar.

Absidens plåttak skrapades fri från gammal färg och rost, varefter zinkmönja påfördes som rostskydd. Arbetet avslutades med två strykningar svart linoljefärg.



T.v. Bild 13. Kortaket består av små falsade järnplåtar. Bilden visar takplåten innan påbörjat arbete. Foto: Boel Melin.

T.h. Bild 14. Koret efter skrapning och målning. Foto: Boel Melin.



T.v. Bild 15. Flagnande färg och korrosion på kortakets plåttäckning. Foto: Boel Melin.

T.h. Bild 16. Kortakets svartplåt efter skrapning och zinkmönjebehandling. Foto: Boel Melin.



T.v. Bild 17. Absidens topp innan åtgärder. Foto: Boel Melin.

T.h. Bild 18. Absidetak efter åtgärder. Foto: Boel Melin.

Putsarbeten

Takfoten är en karnisprofilerad kransgesims, uppbyggd av tegel och putsad med luftkalkbruk.

Putsen hade släppt i anslutning mellan ståndskeivor i plåt och de putsade väggytorna. Även på takfoten förekom putsbortfall. Skadorna reparerades med kalkbruk och avfärgades i kalkfärg.



T.v. Bild 19. Putsador på sakristians taklist. Foto: Boel Melin.

T.h. Bild 20. Sakristians taklist efter åtgärder. Foto: Boel Melin.



T.v. Bild 21. Putslagning på långhusets taklist vid anslutning till sakristia innan avfärgning. Foto: Boel Melin.

T.h. Bild 22. Putslagning på långhusets taklist vid anslutning till sakristia, efter avfärgning. Foto: Boel Melin.



T.v. Bild 23. Putsbortfall vid ståndskeiva i anslutning till tornet. Foto: Boel Melin.

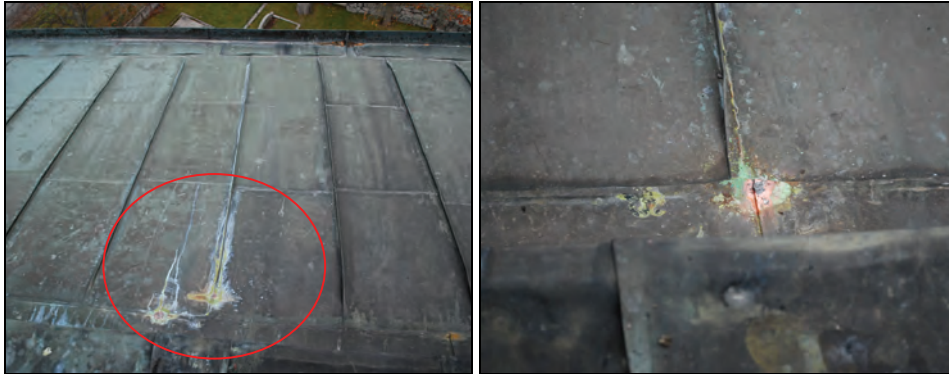
T.h. Bild 24. Området efter putslagning samt avfärgning. Foto: Boel Melin.

Övrigt

På tornets kopparplåt förekom vissa utmattningssprickor i falserna som löddes ihop. Totalt utfördes lödning på 5 falsar.

Stuprörens mjuka böjar byttes ut mot skarpa vinklar runt hela kyrkobyggnaden för att skapa ett mer tidstroget utseende. Detta innebar endast utbyte av de övre delarna av stuprören.

Åskledaren återmonterades och uppmättes.



T.v. Bild 25. Lödning på torntakets norra takfall. Foto: Boel Melin.

T.h. Bild 26. Utmattningssprickorna löddes ihop på torntaget. Foto: Boel Melin.



T.v. Bild 27. De äldre trattarna behövs. Foto: Boel Melin.

T.h. Bild 28. Stuprörens mjuka böjar byttes ut mot skarpa vinklar. Foto: Boel Melin.

Antikvariska ställningstaganden och avvikelser från arbetshandlingar

Kortakets skivtäckning av järnplåt var till större delen från nybyggnationen år 1882. På senare år har fotrännan bytts ut mot förbehandlad och fabriksmålad plåt. I beslutet från Länsstyrelsen i Västmanlands län från 2007 står det att korutsprångets (absidens) hantverksskickliga plåttäckning bör om möjligt bevaras efter ytterligare besiktningar och ställningstaganden. Huruvida detta var genomförbart diskuterades noga mellan byggnadsantikvarie, besiktningsman, entreprenör, beställare och länsstyrelse.

Utgångsprincipen ur antikvarisk synvinkel var att det skulle gå att bevara takplåten genom skrapning, målning med blymönja och linoljefärg.

Enligt besiktningsman Oscar Mässing skulle en skrapning av plåten orsaka hål i plåten på grund av den kraftiga korrosionen, han utslöt även möjligheten att måla på plåten på grund av detta. Beslut att bevara den äldre svartplåten, togs trots detta. Entreprenören var emot användandet av blymönja varför beslut (i samråd med Länsstyrelsen i Västmanland) togs att använda alternativet zinkmönja som rostskyddsmedel istället.

Resultatet var vid första okulär besiktning lyckad, men det återstår självklart att se hur länge takplåten håller. Men även med en begränsad ökning av den gamla plåtens livslängd får man ur antikvarisk synvinkel anse beslutet att behålla plåten välgrundad.

Referenser

Kart- och arkivmaterial

Gröna kartan.

VLM Arkiv.

Otryckta källor

Hammarskiöld, Rolf. 2003. Vård- och underhållsplan för Tillberga kyrka. Västmanlands läns museum.

Tekniska och administrativa uppgifter

Kulturmiljövård Mälardalen nr:	10017
Länsstyrelsens dnr	433-110432-07
Fastighetsbeteckning:	Tillberga by 7:1
Landskap:	Västmanland
Län:	Västmanlands län
Socken:	Tillberga
Kommun:	Västerås
Ägare- beställare:	Västerås kyrkliga samfällighet Fastighetschef Eva Carlin.
Entreprenör:	KBV Plåt o Vent Köpsells puts
Antikvarisk medverkan:	Kulturmiljövård Mälardalen Boel Melin Stora gatan 41 722 12 Västerås