

# Stora Dicka

## Schaktningsövervakning invid plats med tradition om Kyrkbacke

Arkeologisk förundersökning

Fornlämning Folkärna 67:1 och 68:1–3  
Stora Dicka 29:1  
Folkärna socken  
Avesta kommun  
Dalarnas län

*Jonas Ros*





# **Stora Dicka**

## **Schaktningsövervakning invid plats med tradition om Kyrkbacke**

Arkeologisk förundersökning

Fornlämning Folkärna 67:1 och 68:1–3

Stora Dicka 29:1

Folkärna socken

Avesta kommun

Dalarnas län

*Jonas Ros*

Utgivning och distribution:  
Stiftelsen Kulturmiljövård Mälardalen  
Stora gatan 41, 722 12 Västerås  
Tel: 021-80 62 80  
Fax: 021-14 52 20  
E-post: info@kmmmd.se

© Kulturmiljövård Mälardalen 2011

Omslagsfoto: Undersökningsområdet med schaktet ses till höger på bilden. I skogen bakom schaktet låg en festplats fram till 1960 eller 1970-talen. På impedimentet till vänster ligger fornlämning Folkärna 68 som är en gravgrupp med två högar och en stensättning. Fotografi från norr av Jonas Ros.

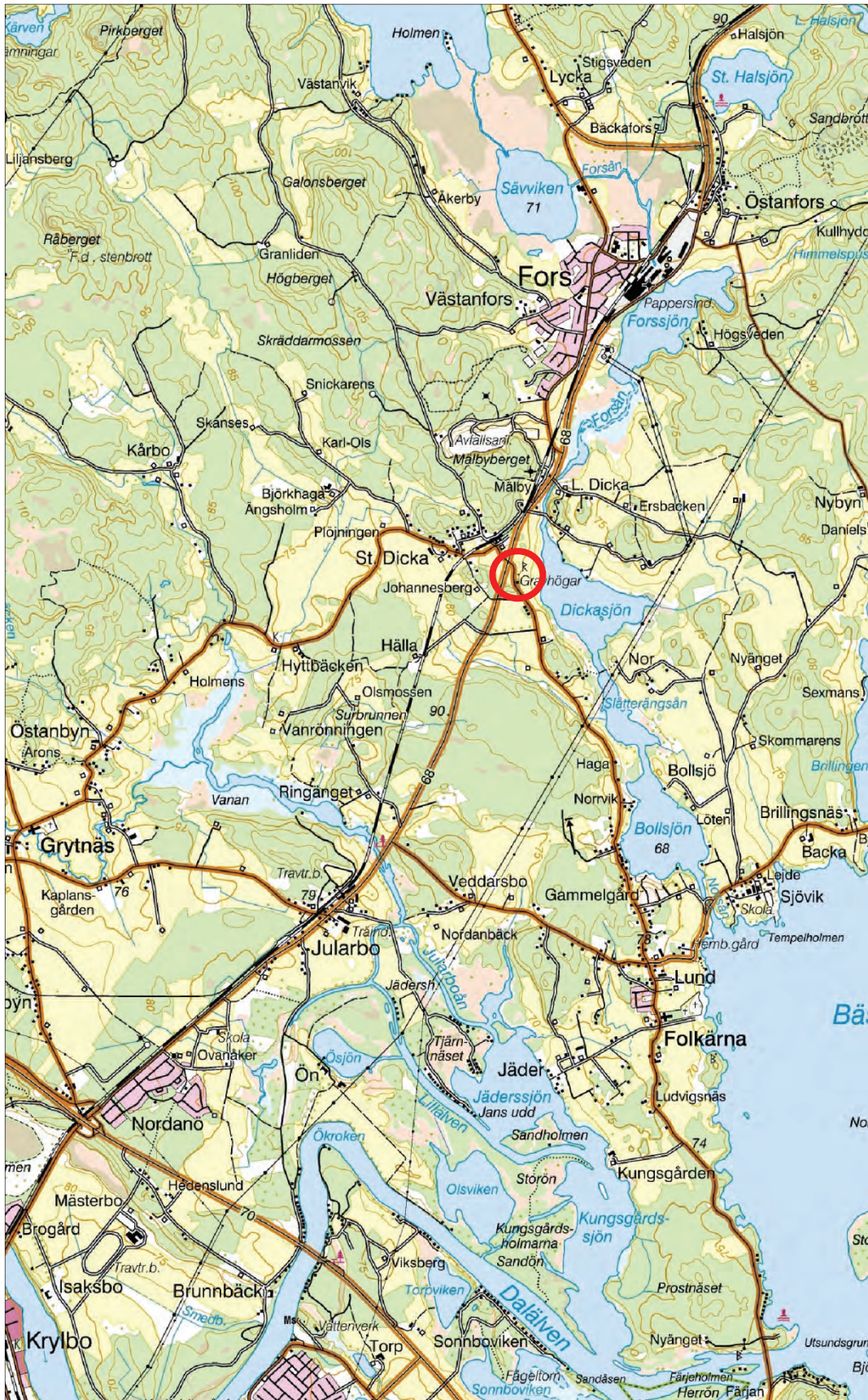
Kartor ur allmänt kartmaterial © Lantmäteriet. Ärende nr MS2006/01407.

ISSN: 1653-7408  
ISBN: 978-91-7453-061-2

Tryck: Just Nu, Västerås 2011.

# Innehåll

Sammanfattning.....	5
Topografi, fornlämningsmiljö och tidigare undersökningar .....	5
Målsättning, metod och genomförande.....	7
Undersökningsresultat.....	7
Kartstudie.....	9
Tolkning och utvärdering .....	10
Referenser.....	11
Kartmaterial .....	11
Muntlig uppgift.....	11
Tekniska och administrativa uppgifter .....	11



Figur 1. Utsnitt ur digitala Gröna kartan. Undersökningsplatsens läge är markerat med en ring. Skala 1:50 000.

# Sammanfattning

Stiftelsen Kulturmiljövård Mälardalen (KM) gjorde 2010-05-07 en schaktningskontroll i Stora Dicka, Folkärna socken, Avesta kommun, Dalarnas län. Fältarbetet genomfördes av Jonas Ros efter beslut av Länsstyrelsen i Dalarnas län (dnr 431-1699-10, daterat 2010-04-20). Undersökningsområdet är beläget intill Folkärna 68:1–3 som utgör en gravgrupp omfattande två högar och en rund stensättning och intill Folkärna 67:1 som är en plats med tradition. Undersökningen utfördes med anledning av att Vattenfall Eldistribution AB skulle läggas ned en elkabel. Ett schakt togs upp och där i åkerjorden påträffades fynd i form av blå masugnsslagg som kan ha spritts ut i åkern i syfte att slagg var ett bra jordförbättringsmaterial. Inga arkeologiska anläggningar framkom.

Namnet Kyrkbacken är knutet till platsen. Enligt traditionen har det funnits en kyrka på platsen. Men den traditionen bedöms vara en förklaringsägen. Gravarna vid Folkärna 68:1–3 har sannolikt uppfattats som lämningar av en kyrka och därför skall namnet Kyrkbacken primärt knytas till impedimentet på östra sidan vägen, något som också stöds av det historiska kartmaterialet.

## Topografi, fornlämningsmiljö och tidigare undersökningar

I Folkärna socken finns det inga regelrätta gravfält, endast spridda järnåldersgravar. Folkärna har därför inte betraktats som någon betydande järnåldersbygd (Hyenstrand 1974 s. 70). Det måste dock ha bott fler människor i området än vad gravarna indikerar. Alla gravar behöver t.ex. inte ha haft en tydlig yttre gravform, alla individer fick troligtvis inte heller en arkeologiskt dokumenterbar grav.

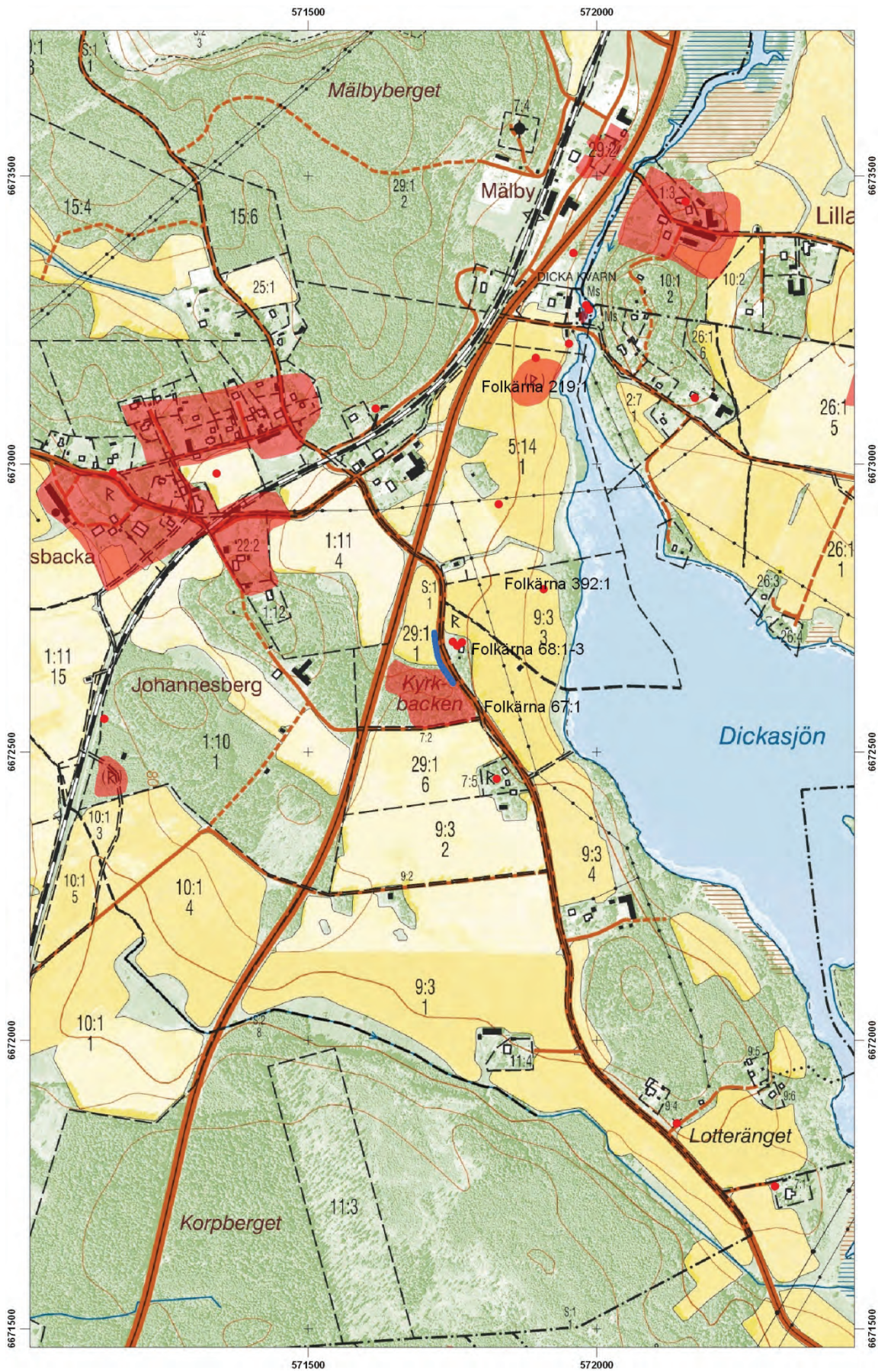
Undersökningsområdet (UO) är beläget väster om Dickasjön (se figur 1 och 2). Dicka betraktas ha varit en viktig plats under förhistorisk tid. Färdvägar från övre Dalarna till Mälardalen mötte där vägar i riktning västerut mot nuvarande Avesta och österut mot Gästrikland.

I närområdet av UO finns det ett antal fornlämningar (se figur 2) bl.a. gravar och slaggförekomst. Omkring 200 meter nordöst om UO har det undersökts ett ensamliggande stolphål (Folkärna 392:1) som daterats till vikingatid–tidig medeltid. Anläggningen visar på aktivitet i området vid den tiden (Lindberg 2010).

Omkring 500 m NNÖ om UO ligger Folkärna 219:1 som är en blästplats av förhistorisk typ.

UO är beläget på den västra sidan av en väg. På den östra sidan av vägen finns förhistoriska gravar i form av två högar (Folkärna 68:1–2) och en övertorvad, rund stensättning (Folkärna 68:3). Gravarna bildar en gravgrupp och är anlagda på en flack moränhöjd som är bevuxen med skog.

Området på den västra sidan vägen har fram till och med 1960 eller 1970-talen använts som festplats och inom området finns vissa spår av detta (FMIS).



Figur 2. Utdrag ur den digitala fastighetskartan. Undersökningsområdet markerat med blå färg. Öster om vägen ligger Folkärna 68:1–3 och väster om vägen Folkärna 67:1. Skala 1:10 000.



På den västra sidan av vägen ligger, enligt FMIS, Folkärna 67:1. Det är en plats med tradition dit namnet Kyrkbacken ansågs vara knutet. Där skall enligt traditionen ett kyrkbygge ha påbörjats.

## Målsättning, metod och genomförande

Syftet med den arkeologiska undersökningen hade fastställts av länsstyrelsen. Eventuell berörd fornlämning skulle avgränsas inom den sträcka som berördes av schaktet. Undersökningen skulle vara av god kvalitet och ge ett fullgott underlag för bedömning av fornlämningens kunskapspotential inför en eventuell slutundersökning. Med utgångspunkt från dessa direktiv ställde KM upp följande frågeställningar: Finns det gravar inom exploateringsområdet? Om gravar påträffas, vad har de för datering? Vad har eventuella gravar för konstruktion? Finns andra anläggningar eller konstruktioner av förhistorisk eller historisk karaktär inom undersökningsytan, och kan de i så fall relateras till traditionen om en kyrka på platsen? Hur förhåller sig eventuella lämningar till närområdets topografiska förutsättningar och övriga kända fornlämningar? Kan de bidra med ny förståelse av områdets utveckling och karaktär med tanke på sådant som färdvägar samt kommunikativa, organisatoriska och religiösa centra?

Undersökningen genomfördes i form av en schaktningskontroll i samband med ordinarie schaktning. Entreprenören schaktade med planskopa. Schaktets bredd var ca 0,3 m och det var ca 0,8–0,9 m djupt i åkern i den norra delen. I den södra delen schaktades det till ett djup av ca 0,6 meter. Jorden schaktades bort skiktvis för att undersöka om det fanns några arkeologiska anläggningar. Schaktet hade en längd på ca 75 meter.

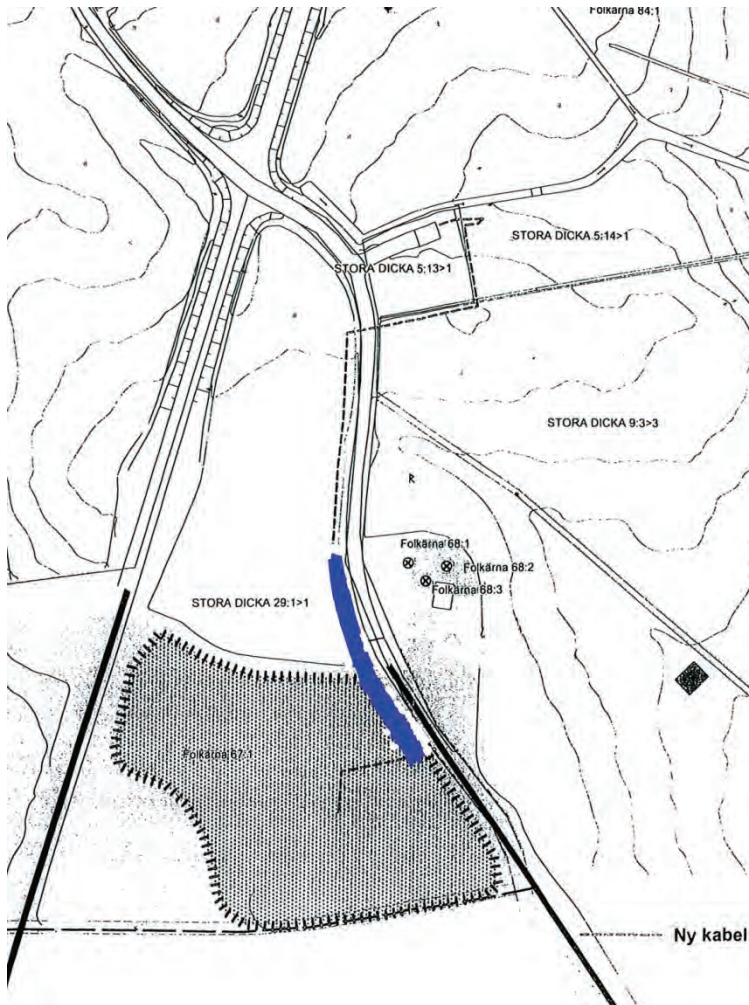
I samband med undersökningen gjordes även en kartstudie.

Schaktets sträckning hade före nedläggandet av elledningen markerats på en karta i skala 1:500. Schaktet följde den planerade sträckningen.

## Undersökningsresultat

Den norra delen av schaktet togs upp inom en yta som brukades som åkermark (se figur 3 och 4). Schaktets södra del togs upp inom en yta som var gräsbevuxen. Marken var där relativt plan och stenfri. Den ytan har sannolikt tidigare odlats.

I den del av schaktet som togs upp i den yta som brukades som åkermark påträffades enstaka fynd i form av blå masugnsslagg. Denna typ av slagg har ofta en glasartad konsistens och har ofta en blå färg som uppkommer då metaller och svavel smälter ihop. Slaggen har sannolikt spridits ut i åkerjorden i syfte att slagg var ett bra jordförbättringsmaterial. De fynd av slagg som framkom återdeponerades i åkern. Inga arkeologiska anläggningar framkom vid schaktningskontrollen.



Figur 3. Plan över undersökningsområdet. Schaktets läge är markerat med blått. Skala 1:3 000.



Figur 4. Den norra delen av schaktet i Stora Dicka. På den vänstra sidan av vägen finns en gravgrupp: fornlämning Folkärna 68:1–3. I skogspartiet till höger har det varit en festplats under senare tid. Fotograferat från norr av Jonas Ros.

## Kartstudie

På den västra sidan av vägen ligger, enligt FMIS, en plats med tradition: Folkärna 67:1 (se figur 2). Lämningen benämns i FMIS Kyrkbacken, så även på den digitala fastighetskartan (se figur 2). Av storskifte inägocharta (se figur 5) från 1802 över Stora Dicka (U11-21:1) framgår emellertid att Kyrkbacken, benämnd E19 på kartan, låg på den östra sidan av vägen. På den västra sidan av vägen låg ”Broåkers Backen”, benämnd G20 på kartan. Kartstudien visar att Kyrkbacken har varit en benämning för den plats där de förhistoriska gravarna Folkärna 68:1–3 ligger. I FMIS har dock Kyrkbacken placerats på den västra sidan av vägen.



Figur 5. Storskifte inägocharta från 1802. På den västra sidan av vägen står G20 som i texten benämns ”Broåkers Backen”. På den östra sidan av vägen står E19 som benämns ”Kyrkbacken” i texten. Platsen där gravarna ligger benämns alltså Kyrkbacken på kartan.

# Tolkning och utvärdering

Förundersökningen hade flera målsättningar. Eventuell berörd fornlämning skulle avgränsas inom schaktet. Undersökningen skulle även vara av god kvalitet och ge ett fullgott underlag för bedömning av fornlämningens kunskapspotential inför en eventuell slutundersökning. KM hade även ställt upp ett antal frågeställningar ifall det hade framkommit gravar och/eller andra arkeologiska anläggningar.

Inga arkeologiska anläggningar framkom i schaktet. Inga spår av gravar framkom. Det påträffades dock fynd i form av blå masugnsslagg som spridits ut i åkern i syfte att slagg var ett bra jordförbättringsmaterial. Slagg kan inte betraktas som ett bra jordförbättringsmaterial, men den gjorde jorden lucker. En annan fördel med att plöja ned slagg i åkern var att det bevarades fukt under slaggen. Den slagg som påträffades kommer sannolikt från en masugn som funnits invid någon bäck i närområdet.

Enligt traditionen skulle det på platsen för Kyrkbacken i Folkärna byggas en kyrka, men det som byggdes upp under dagen blev raserat på natten (FMIS). Detta har uppfattats som att kristna avsåg att bebygga platsen med en kyrka. Kyrkan skulle då, enligt en sådan tolkning, ha planerats att uppföras på platsen där det legat en förkristen helgedom nära där färdvägar möttes. Eftersom platsen för Kyrkbacken, enligt äldre kartor, sammanfaller med gravarnas läge (Folkärna 68:1–3) så öppnar det upp för en annan mer sannolikt tolkning: det rör sig om en förklaringsägen (se Klintberg 1993 s. 57). Ett bra exempel på en parallell företeelse finns från Gnarp socken i Hälsingland. Fornlämningen Gnarp 48:1 har namnet Kyrkan. Fornminnesinventeringen har dock visat att det är ett grav- och boplatsoområde bestående av en hög, tre runda stensättningar samt två husgrundsterrasser. Men enligt traditionen är det en grund efter ett kyrkobygge (FMIS och muntlig uppgift Ronnie Jensen).

Det finns i Dalarna många traditioner kring kyrkbyggen och kapell. Exempel finns på att traditioner om kapell anspelar på gravfält (Hyenstrand 1974 s. 224). Sägner kan konstateras ha en koppling till gravfält och är förklaringsägner. Det är de fysiska lämningarna av gravar som har givit upphov till sägnerna. Gravarna kan ha uppfattats som lämningar av kyrkbyggnader. Ett annat exempel finns från Håga i Uppland. Där finns en lämning som benämns kung Björns kyrka. Det är emellertid ingen kyrka utan ett husgrund från förhistorisk tid (FMIS: fornlämning Uppsala 356:1). En annan förklaringsägen rör de öländska järnålderns hus, som allmogen kallat för "jättegravar". De uppfattades som begravningsplatser för människor av jättesläkt (Stenberger 1979 s. 454).

Kartstudien visar att benämningen Kyrkbacken i Folkärna ursprungligen är kopplad till den östra sidan av vägen. Under senare tid har platsen Kyrkbacken fått en vidare spridning även till den västra sidan av vägen, där det fram till 1960–70-talen fanns en festplats. Något belägg för att det har funnits en kyrka eller ett kapell på platsen i Folkärna finns inte. Fornlämningen med plats för tradition i Folkärna ligger dock kvar.

## Referenser

FMIS= Fornminnesregistret, se:  
<http://www.fmis.raa.se/cocoon/fornsok/search.html>

Hyenstrand, Å. 1974. *Järn och bebyggelse*. Falun.

Klintberg, B. af. 1993. *Svenska folksägner*. Stockholm.

Lindberg, K.-F. 2010. Arkeologisk utredning på del av Stora Dicka 9:3 i Folkärna socken, Avesta kommun, Dalarna. Arkeologisk rapport 2010:3. Dalarnas museum. Se: <http://temp.dalarnasmuseum.se/arkeologi/arkrapp2010/arkrapp201003.pdf>

Stenberger, M. 1979. *Det forntida Sverige*. Lund.

## Kartmaterial

Lantmäteristyrelsen. Storskiftes inägo 1802, U11-21:1.

## Muntlig uppgift

Muntlig uppgift biträdande verksamhetschef Ronnie Jensen vid Stiftelsen Kulturmiljövård Mälardalen.

## Tekniska och administrativa uppgifter

<i>KM projekt nr:</i>	KM 10043
<i>Länsstyrelsen dnr, beslutsdatum:</i>	431-1699-10, 2010-04-20
<i>Undersökningsperiod:</i>	2010-05-07
<i>Arkeologtimmar:</i>	8 timmar
<i>Maskintimmar</i>	Tillhandahölls av exploitören
<i>Exploateringsyta:</i>	75 löpmeter
<i>Personal:</i>	Jonas Ros. Jan Ählström medverkade i rapportarbetet och gjorde kartor. Ronnie Jensen gjorde kartstudie.
<i>Belägenhet:</i>	Stora Dicka 29:1, Folkärna socken, Avesta kommun Dalarnas län.
<i>Ekonomisk karta:</i>	12G 4f
<i>Koordinatsystem:</i>	SWEREF 99 TM
<i>Koordinater:</i>	X 6672708,300, Y571718,800 (Norr) X6672619,400, Y571751,600 (Söder)
<i>Höjdsystem</i>	Ingen höjd togs
<i>Inmätningssystem:</i>	Manuell
<i>Dokumentationshandlingar:</i>	Inga ritningar upprättades
<i>Fynd:</i>	Inga fynd tillvaratogs.