

En minneslund vid Mosjö kyrka

Arkeologisk förundersökning

Fornlämning Mosjö nr 58
Mosås 6:21, 6:38
Mosjö socken
Närke

Karin Nordström



Innehåll

Inledning.....	1
Målsättning och metod	1
Undersökningsresultat.....	2
Tolkning och utvärdering.....	3
Referenser	5
Tekniska och administrativa uppgifter.....	5
Figurer	6
BILAGOR.....	7

Utgivning och distribution:
Stiftelsen Kulturmiljövård Mälardalen
Stora gatan 41, 722 12 Västerås
Tel: 021-80 62 80
Fax: 021-14 52 20
E-post: info@kmmd.se

© Kulturmiljövård Mälardalen 2011

Omslagsfoto: Mosjö kyrka med kyrkogård. Foto från S.

Kartor ur allmänt kartmaterial © Lantmäteriet. Ärende nr MS2006/01407.

ISBN: 978-91-7453-083-4

Västerås 2011.

Inledning

Örebro Kyrkogårdsförvaltning har för avsikt att anlägga en 300 kvadratmeter stor minneslund strax söder om Mosjö kyrkogård i Mosjö socken, Örebro kommun. Länsstyrelsen i Örebro län beslutade om en arkeologisk förundersökning med diarienummer 431-05361-2010 den 2011-04-13. Uppdragsgivare var Örebro Kyrkogårdsförvaltning och utförare av de arkeologiska arbetena var Stiftelsen Kulturmiljövård den 2011-05-11.

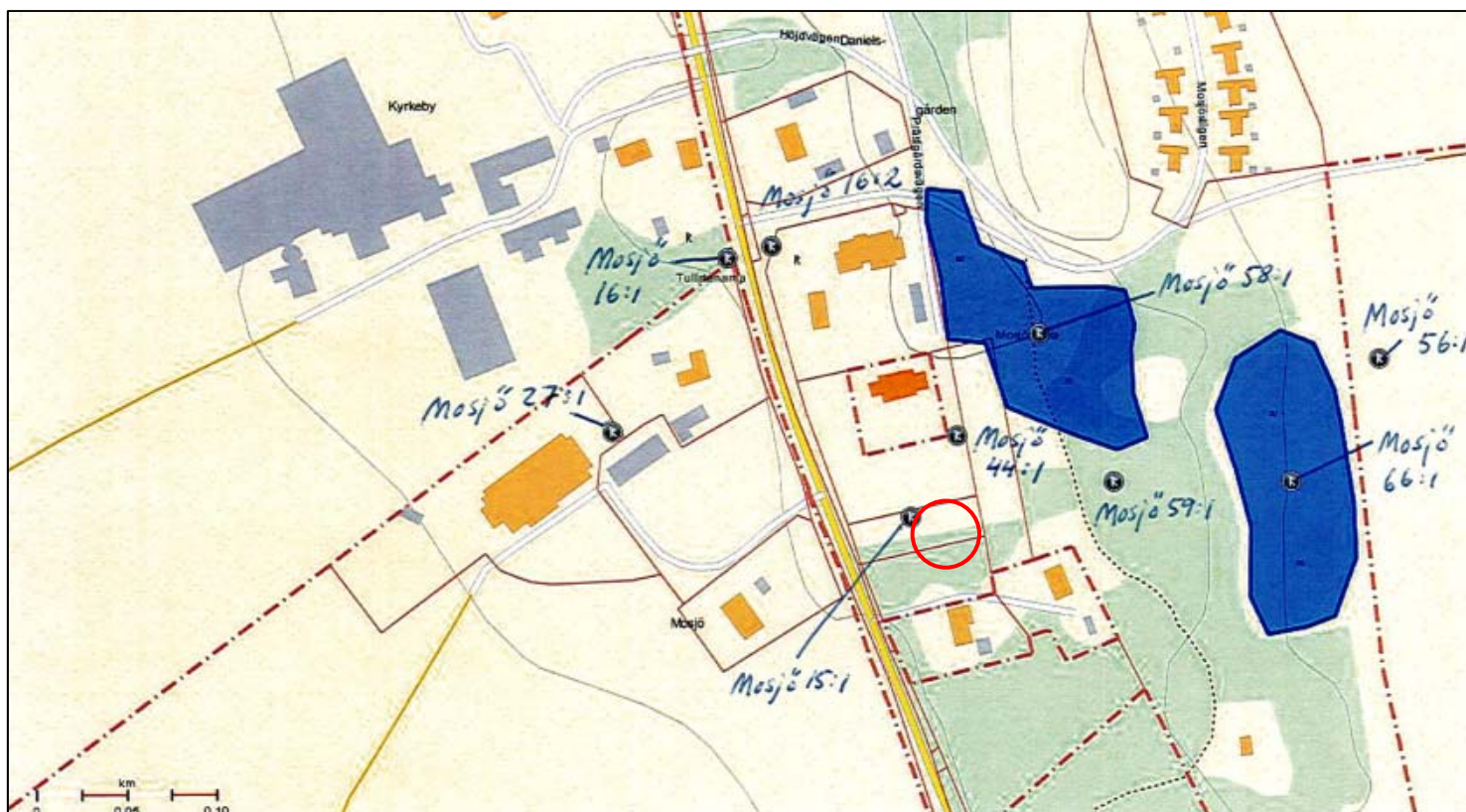
Undersökningsområdet var beläget på en ås. Området runt Mosjö kyrka är mycket rikt på fornlämningar främst boplatser med lämningar från flera tidsperioder (se figur 1 och 2). Förundersökningens syfte var att avgränsa fornlämning Mosjö 58:1 södra del. I FMIS beskrivs fornlämningen som en förhistorisk boplatz som utgörs av lämningar från sten- järnålder samt kulturlager från högmedeltid och efterreformatörisk tid. De kända stenålderslämningarna finns i den nordöstra delen och består av slagen kvarts, skärvsten och enstaka sotfläckar. Järnålderslämningarna som finns på krönet av åsen och i anslutande östsluttning utgörs av härdar, gropar samt kulturlager med inslag av keramik och bränd lera. Även högmedeltida och efterreformatöriska lämningar har påträffats. Boplatsen avgränsning mot söder och väster är mycket oklar.

Målsättning och metod

Syftet var att undersöka om RAÄ 58 fortsatte in på den planerade minneslundens område. Metoden var att övervaka alla schaktningsarbeten inom ytan men på grund av områdets mycket begränsade storlek, 300 kvm, så grävdes ett antal sökschakt inom de ytor som berördes av markarbeten. Schakten handrensades och jordmassor sållades där det ansågs motiverat. Därefter fotograferades och beskrevs området och schakten. Schakten ritades in på den plan som medföljde beslutsunderlaget i skala 1:200.

<i>Fornlämning (alla i Mosjö sn)</i>	<i>Beskrivning</i>
15:1	Stensättning?
16:1	Naturbildning
16:2	Naturbildning
27:1	Fyndplats för stenyxor
44:1	Grav markerad med stenblock
56:1	Härd
58:1	Boplatslämningar från sten-, järn- medeltid och efterreformatörisk tid
59:1	Boplatz
66:1	Boplatz

Figur 1. Tabell med fornlämningar i närområdet, jämför figur 2.

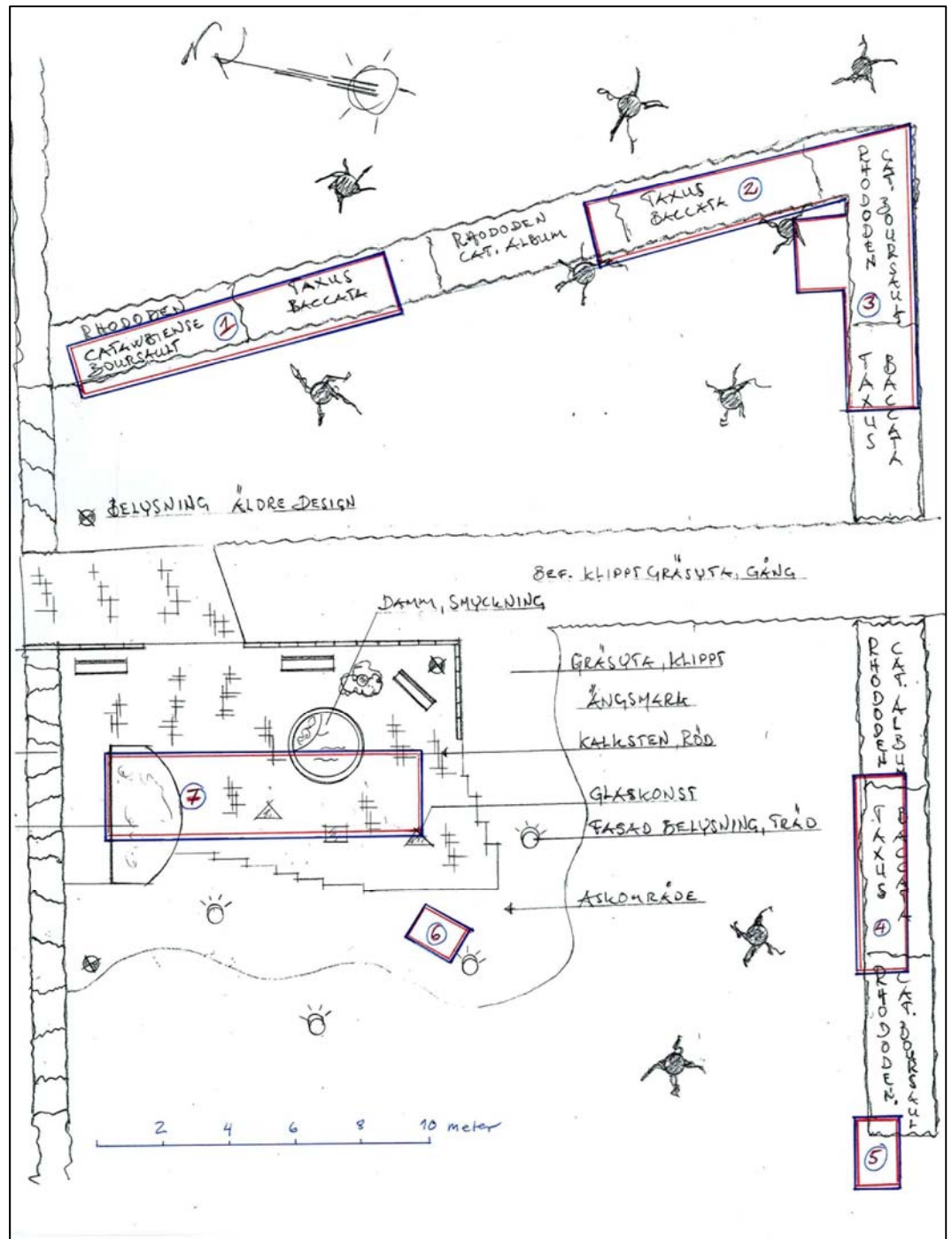


Figur 2 Undersökningsområdet markerat med en röd cirkel. Utsnitt ur FMIS. Skala 1:2500.

Undersökningresultat

Platsen för minnelunden var en fin SV-sluttande skogsmark bevuxen med tallar. Inom området fanns synliga spår efter brytning av ett tiotal stubbar. Vid undersökningen upptogs sju söschakt med grävmaskin, sammanlagt ca 57 kvadratmeter (figur 3 och bilaga 1). Schakt 1-5 grävdes på platsen för planerad buskplantering. I schakt 1-3 framkom rikligt med recent material såsom plast och glas. Lagren var till stor del omrörda. I schakt 3 gjordes en extra utvidgning mot norr för att undersöka ett 0,2 meter tjockt gråbrunt siltlager som innehöll spridda kolfragment.

Lagret tolkades först som ett äldre kulturlager men det visade sig innehålla rikligt med recenta fynd av bl.a. tegel och plast. I schakt 4 och 5 fanns naturligt åsmaterial. Schakt 6 som grävdes på platsen för en planerad vattenledning innehöll bara naturligt åsmaterial. Ett större schakt, nummer 7, om ca 20 kvm, upptogs i en yta som var planerad för stenläggning. Direkt under torven i den norra delen av schaktet fanns ett 0,2 meter tjockt brungrått siltlager. Lagret tolkades som sentida och innehöll recent material.

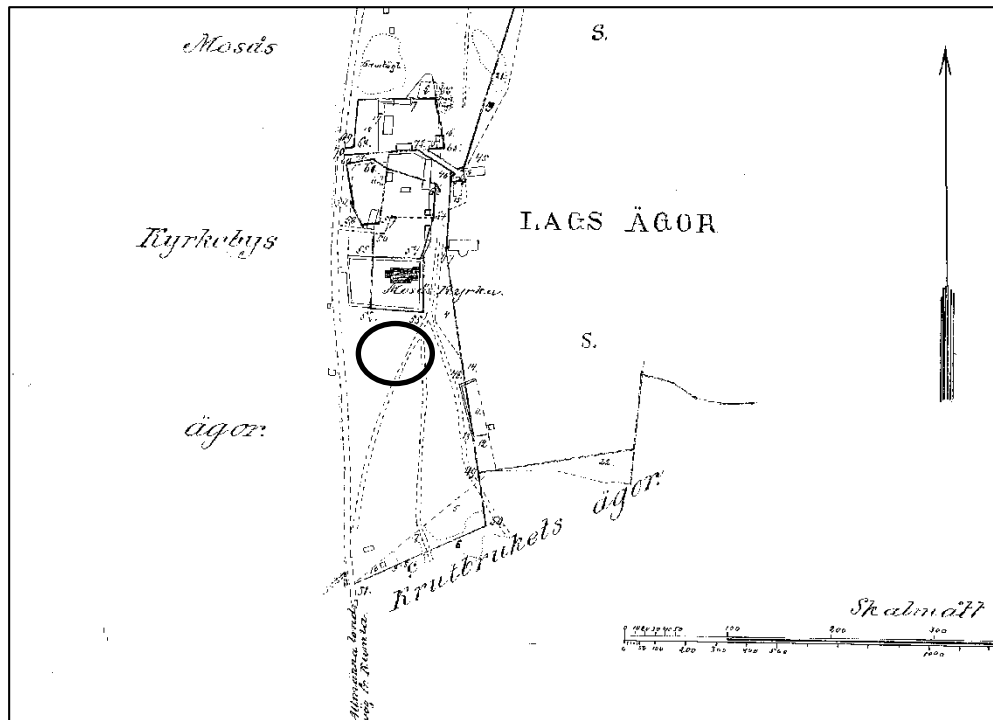


Figur 3. Schakt 1-7 markerade med rött och blått på karta från Länsstyrelsen beslutsmaterial. Skala 1: 200.

Tolkning och utvärdering

Det framkom varken fynd eller anläggningar inom förundersökningsområdet för minneslunden till Mosjö kyrka. Inget tydde på att fornlämning Mosjö 58:1 stäckte sig vidare in i området. I flera av schakten vid förundersökningen framkom recent material och omrörda massor vilket tyder på sentida aktiviteter inom området. Platsen

låg inom ett område som militären använt som övningsområdet åtminstone under 1800-talet. Om detta vittnar kartan nedan (figur 4).



Figur 4. Utsnitt ur "Karta över Campementsplatsen å Mosås Bys Skifteslags ägor" från 1880-talet. Undersökningsområdets ungefärliga läge är markerat med en oval.

Referenser

Kart- och arkivmaterial

Riksantikvarieämbetets digitala fornminnesregister FMIS.

Gröna Kartan skala 1:50 000.

Plankarta ur Länsstyrelsens beslutsmaterial 431-05361-2010, 2011-04-13. Skala 1:100.

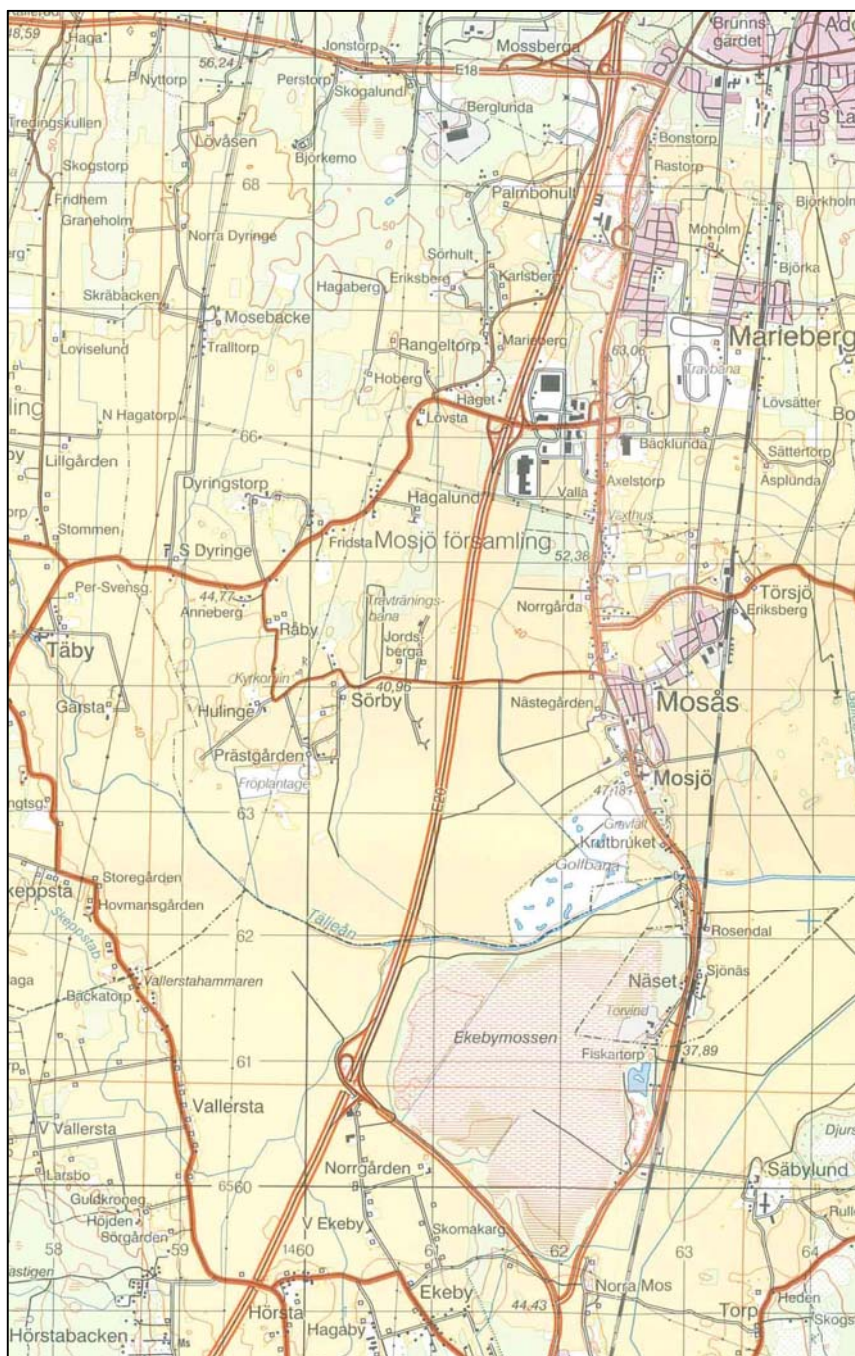
Kopia å Karta öfver granserne för den, af Kongl Lifregementets Husarkår disponerade så kallade Campementsplatsen å Mosås Bys Skifteslags ägor, Mosjö socken, Örebro län. 1883, 1885 och 1886 .

Tekniska och administrativa uppgifter

KM projektnr:	10122
Länsstyrelsen dnr, beslutsdatum:	431-05361-2010, 2011-04-13
Undersökningsperiod:	110511
Arkeologtimmar:	10 timmar
Maskintimmar:	6 timmar
Exploateringsyta:	300 m ²
Personal:	Karin Nordström
Belägenhet:	Mosås 6:21, 6:38
Ekonomisk karta:	10F2c NÖ
Koordinatsystem:	Sweref 99
Koordinater:	6561120 / 508691 (SWEREF 99 TM)
Höjdsystem:	Inga höjdmätningar företogs
Inmätningmetod:	Manuell
Dokumentationshandlingar:	Digitala foton finns på KM
Fynd:	Inga fynd

Figurer

Kartor ur allmänt kartmaterial © Lantmäteriet Gävle. Ärende nr MS2006/01407.



Figur 5. Undersökningsplatsens läge, markerat med en ring. Utdrag ur Gröna kartan. Skala 1:50 000.

BILAGOR

Bilaga 1. Schakttabell

Schakt	Markslag och topografiskt läge	Längd, m	Djup, m	Area, m ²	Anmärkning	Anläggningar	Fynd	Underlag
1	SV-sluttande skogsmark	9 (NV-SO)	0,4-0,5	18	Delar av schaktets lager var störda, tegel, keramik, plats och glas framkom	-	-	Gulbrun silt med inslag av grus
2	SV-sluttande skogsmark	10 (NV-SO)	0,3-0,4	20	Glasflaska och annat recent material framkom	-	-	Flammig gulbrun silt
3	SV-sluttande skogsmark	6,5	0,5-0,6	12	En utvidgning gjordes mot N där ett lager med brunrått silt lager kol med spritt kol framkom. Recent material framkom	-	-	Brungult grus
4	SV-sluttande skogsmark	7 (Ö-V)	0,3	9	Recent material (tegel, plast) spritt i lagren	-	-	Gult åsmaterial
5	SV-sluttande skogsmark	2 (Ö-V)	0,4	3	-	-	-	Gult åsmaterial
6	SV-sluttande skogsmark	2 (NO-SV)	0,4	3	-	-	-	Gult åsmaterial
7	SV-sluttande skogsmark	10 (N-S)	0,5	30	Ett 0,2 meter tjockt brunt siltlager under torven, odlingslager ² . I hela schaktet framkom recenta fynd av tegel, plast, glas, keramik)	-	-	Gul silt