

Torresta-Talltorp och S:t Erik

Arkeologisk utredning steg 1

Torresta, Talltorp, Viby, Vibylund, Tureberg, Bistaborg och Frösunda
Kalmars socken
Håbo kommun
Uppland

Örjan Hermodsson



Torresta-Talltorp och S:t Erik

Arkeologisk utredning steg 1

Torresta, Talltorp, Viby, Vibylund, Tureberg, Bistaborg och Frösunda
Kalmars socken
Håbo kommun
Uppland

Örjan Hermodsson

Utgivning och distribution:
Stiftelsen Kulturmiljövård
Stora gatan 41, 722 12 Västerås
Tel: 021-80 62 80
Fax: 021-14 52 20
E-post: info@kmmmd.se

© Stiftelsen Kulturmiljövård 2011

Omslagsfoto: Riktsten (Kalmar 175) i ett gränsknä mellan Torresta och Viby. Foto: Ö. Hermodsson 2011.

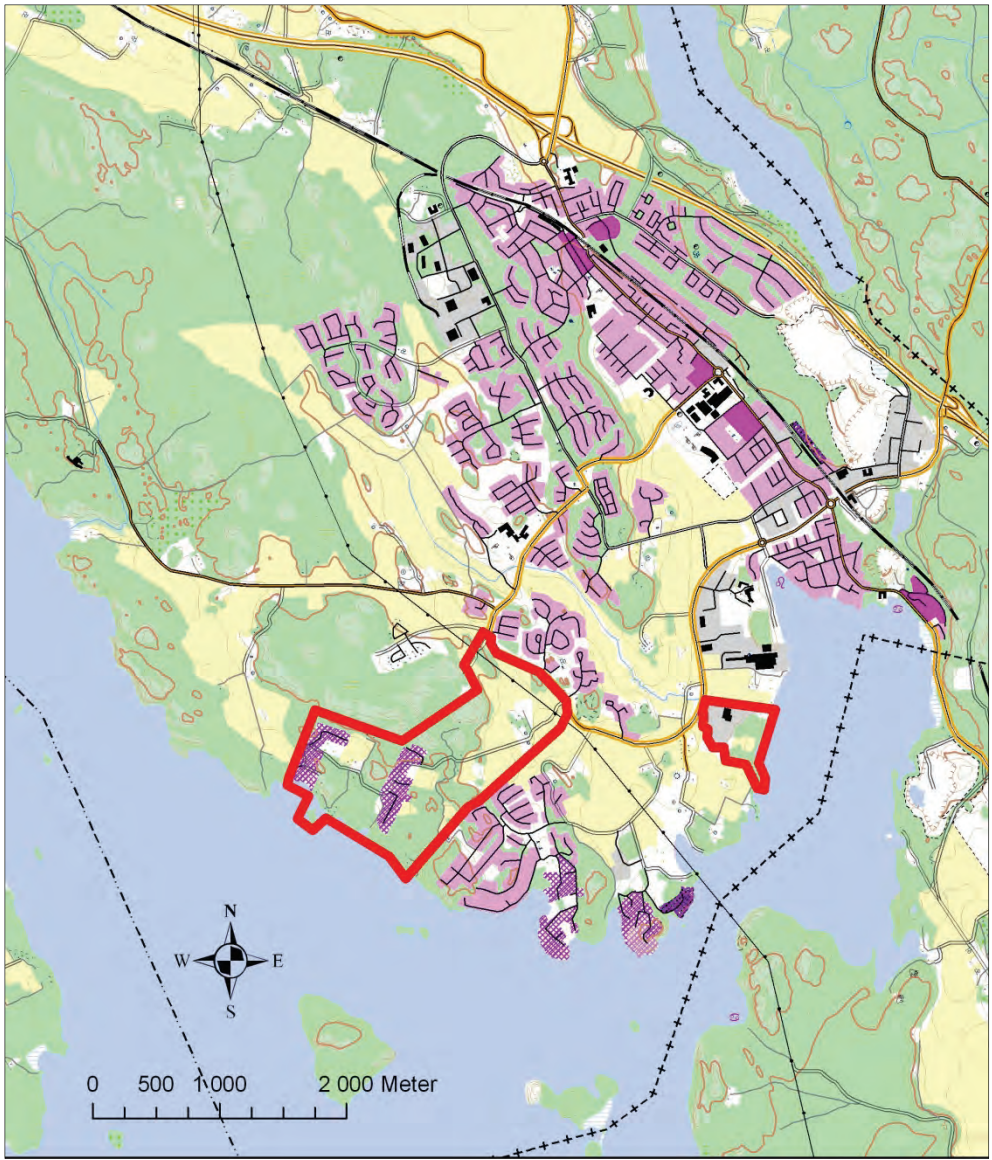
Kartor ur allmänt kartmaterial © Lantmäteriet. Ärende nr MS2006/01407.

ISBN: 978-91-7453-095-7

Tryck: Just Nu, Västerås 2011.

Innehåll

Sammanfattning.....	5
Inledning.....	5
Bakgrund	7
Målsättning och metod	8
Topografi och fornlämningsmiljö	8
Genomförande	9
Inventeringsresultat	9
Beskrivningar av lokaler.....	13
Torresta-Talltorp.....	13
S:t Erik	19
Beskrivningar av boplatslägen och osäkra objekt.....	26
Tolkning och utvärdering	29
Referenser.....	32
Kart- och arkivmaterial	32
Otryckta källor.....	32
Litteratur.....	32
Tekniska och administrativa uppgifter	33



Figur 1. Undersökningsområdenas lägen, markerade med röda polygoner. Utdrag ur terrängkartan.

Skala 1:50 000

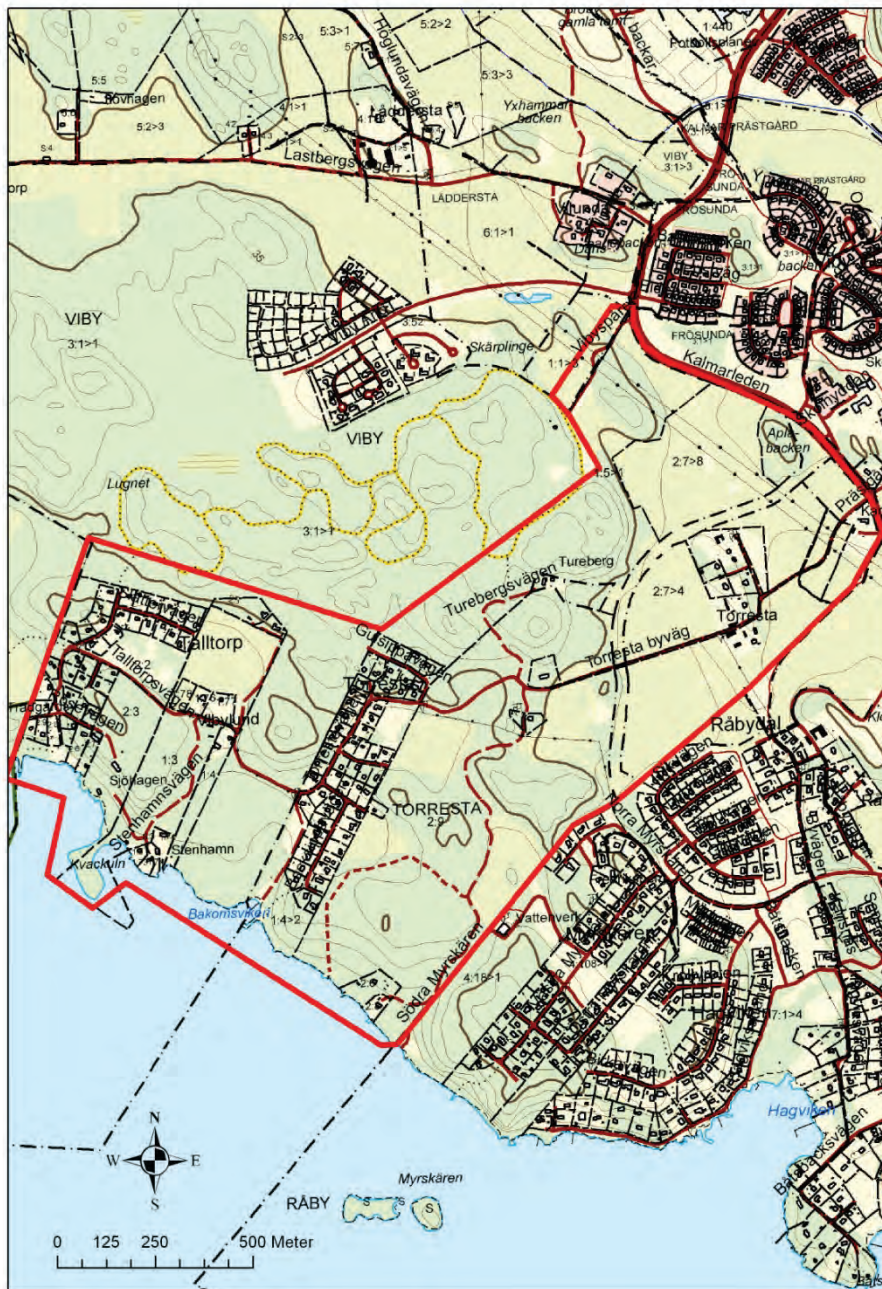
Sammanfattning

Under augusti 2011 utförde Stiftelsen Kulturmiljövård, på uppdrag av Håbo kommun, en arkeologisk utredning inom två områden i Kalmars socken, som benämns Torresta-Talltorp och S:t Erik. Delen Torresta-Talltorp består i huvudsak av en dalgångsbygd (Torresta inägomark) och en högre belägen bygd, som utgör Torresta och Viby utmarker, där nu på flera ställen finns bebyggelse i form av villor och fritidshus. S:t Erik är en del av Frösunda, som i äldre historisk tid varit glesbefolkad. Inom de bägge områdena fanns tidigare tio lokaler registrerade i Riksantikvarieämbetets (RAÄ:s) digitala fornminnesregister (FMIS). Utredningen resulterade i fynd av 32 nya lokaler med forn- och övriga kulturhistoriska lämningar. Fyra av dessa bedömdes som fasta fornlämningar. Vidare gjordes en bedömning av de enskilda lokalernas upplevelse- och vetenskapliga värden. Mest anmärkningsvärda är fornlämningsmiljöerna i den nordöstra delen av området. Enskilda lokaler i väster och sydväst har särskilda värden.

Inledning

Stiftelsen Kulturmiljövård utsågs under maj 2011 av Håbo kommun att utföra en arkeologisk utredning av de områden vid Torresta-Talltorp och S:t Erik som ska detaljplaneras för bostäder (fig. 1). Förutsättningarna för utredningen hade angivits i kommunens skrivelse med beteckningen UH-11-23. Utredningen skulle omfatta kart- och arkivstudier samt fältinventering av planområdena (fig. 2–3). Dessutom önskades en översikt av områdets fornlämningsbild. Vidare föreskrevs att rapporten ska beskriva fornminnena och deras bevarandevärde samt att det ges rekommendationer för områdets detaljplanering. Vanliga kriterier för fornlämningsbevarandevärde är upplevelsevärdet och det vetenskapliga värdet.

Enligt praxis fastställd av Riksantikvarieämbetet kan i stora drag två kategorier av lämningar urskiljas, dels sådana som bedöms vara fasta fornlämningar, dels sådana som bedöms vara övriga kulturhistoriska lämningar. När statusen som fornlämning är osäker bedöms den som bevakningsobjekt, som innebär att en närmare kontroll är nödvändig före ett eventuellt borttagande. Fördelningen mellan kategorierna har med tiden förändrats, så att fler och fler typer av lämningar har kommit att bli bedömda som fasta fornlämningar. Länsstyrelsen är den institution som på grundval av Kulturminneslagen har företräde att tolka vad som är fast fornlämning.



Figur 2. Utredningsområdet Torresta-Talltorp i Håbo kommun enligt karta från kommunens planavdelning.



Figur 3. Utredningsområdet S:t Erik i Häbo kommun enligt karta från Häbo kommuns planavdelning.

Bakgrund

Utredningsområdet Torresta-Talltorp omfattar ca 1,9 kvadratkilometer och S:t Erik ca 0,25 kvadratkilometer. Riksantikvarieämbetets fornminnesinventering har genomfört två inventeringsomgångar åren 1951 och 1979. Efter dessa inventeringar fanns inom utredningsområdena tio lokaler registrerade (fig. 4–5) i FMIS (Fornminnesregistrets digitala databas). Under år 2010 och tidigare under år 2011 utförde Stiftelsen Kulturmiljövård tre arkeologiska utredningar i kommunen (Hermodsson 2010a, 2010b, 2011). Två av dessa utfördes i områden som ligger ca 3,5 km nordöst om Torresta-Talltorps området. Då påträffades ett mycket omfattande bestånd av fornlämningar. De mest betydande av dessa fynd var gamla färdvägar, främst hålvägar.

Målsättning och metod

Fältinventeringen var inriktad på att utreda förekomsten av fasta fornlämningar. Förutom att dokumentera forn- och övriga kulturhistoriska lämningar, var syftet att notera lämpliga lägen för förhistoriska boplatser. Metoden för inventeringen har varit okulär besiktning. Efter etapp 1 utredningen beslutar länsstyrelsen om även en etapp 2 utredning bör göras före exploatering. En sådan innebär att även begränsade utgrävningar utförs, exempelvis för att fastställa boplatslägenas status.

Beträffande registreringen av övriga kulturhistoriska lämningar har vissa riktlinjer tillämpats. Övergivna färdvägar har endast dokumenterats när belägg funnits på de äldsta historiska kartorna och när tydliga spår kunnat iaktas i terrängen. För övergivna åkermarker har målsättningen varit att de endast registrerats när de är sammanhängande och inte längre är markerade på 1951 års ekonomiska karta. Mindre övergivna randzoner till nuvarande åkrar har inte dokumenterats. De registrerade lokalerna har dokumenterats med hjälp av ett GPS-baserat fältdatasystem benämnt Fält-GIS. Detta har utvecklats vid Riksantikvarieämbetet. Alla nyregistrerade fornminneslokaler har förts in i FMIS av rapportförfattaren. Dessutom har foton tagits på några av lämningarna.

Topografi och fornlämningsmiljö

Torresta-Talltorp är ett småkuperat område, med höjdnivåer på mellan 2–50 m över havet. Enligt Sveriges geologiska undersökningar (SGU) digitala jordartskarta 1:50 K, utgörs de lägsta partierna av lera-silt. Högre upp förekommer morän, sand och grus. De högsta delarna betecknas som berg. I fält upplevde jag landskapet som indelat i tre zoner, med bergsryggar högst upp och flacka sedimentdalar i de lägsta partierna. Däremellan finns moränavlagringar som består omväxlande av blockmarker och släta, blockfria partier med sandig eller moig yta. Inom det mindre området S:t Erik är jordartsförhållanden likartade. Inom bägge områdena finns en strandzon mot Mälaren, som är beväxt med tät lövvegetation. Inom övriga delar av landskapet består skogsmarkerna ofta av blandad barr- och lövvegetation. I regel inom högre partier dominerar barrskog. Inom Torresta-Talltorp är delar bebyggda med villafastigheter. De nordöstra delarna är agrart präglade med inslag äldre bebyggelse. Dominerande här är byn Torresta, som har rötter i järnålder. Detta indikeras av namnformen och gravfältet i anslutning till byn. I omgivningarna har under historisk tid torp och backstugor uppförts. Med vägledning av de äldre historiska kartorna syns att många har anlagts under 1700-talet. Viss agrar bebyggelse har även tillkommit under 1800-talet. Den sydvästra delen av utredningsområdet Torresta-Talltorp omfattas av Viby och Torresta ägors utmarker. Inom S:t Erik finns ett område med fritidshus i sydöst och ett större industrikomplex inom den nordvästra delen. Området har tillhört Frösunda och den äldsta bebyggelsen från historisk tid är två backstugor som troligen brukats under 1800-talet.

Den tidigare kända fornlämningsbilden i området innehåller två gravar, som ligger på en mindre höjdrygg norr om Torresta. Dessa är förmodligen från yngre bronsålder–äldsta järnålder (ca 1000 f. Kr–Kr. f.). Nära dessa är en stensträng, som sannolikt är från äldre järnålder (500 f. Kr–500 e. Kr.). En tolkning av stensträngarnas funktion är att de varit en begränsning mellan inägomarken (där man bott och odlat) och utmarken (med betesmarker). Tidigare registrerade fornlämningar från förhistorisk tid är det ovan nämnda gravfältet vid Torresta. Inom St: Erik finns en kraftigt skadad anläggning som kan vara en

förhistorisk grav. Från historisk är två gränsmärken som ligger i ännu gällande fastighetsgränser.

FMIS nummer	Gravfält	Rest sten	Stensättning	Stensträng	Gränsmärke	Källa	Husgrund	Totalt
Kalmar 30:1	1							1
Kalmar 31:1					1			1
Kalmar 37:1		1						1
Kalmar 44:1					1			1
Kalmar 45:1			1					1
Kalmar 47:1			1					1
Kalmar 47:2			1					1
Kalmar 47:3				1				1
Kalmar 62:1						1		1
Kalmar 138							1	1
Summa	1	1	3	1	2	1	1	10

Figur 4. Tidigare registrerade lokaler inom utredningsområdena.

Genomförande

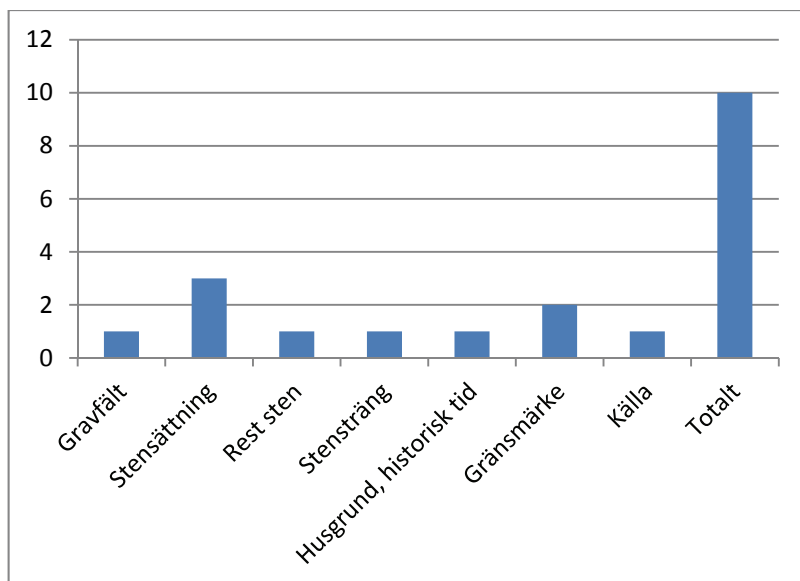
Förberedelserna för fältinventeringen omfattade framförallt studier av historiska kartor och rektifiering av dessa med hjälp av Arc-GIS. Kartorna kunde direkt användas i fält datorn och på så sätt kunde lägen för lämningar från historisk tid lättare återfinnas och bedömas. De vektordata som utgjorde underlag för registreringen hämtades ur Riksantikvarieämbetets kulturmiljöserver.

Fältarbetet genomfördes under fyra dagar i augusti. Inventeringen fick en tyngdpunkt till de skogbeväxta högre belägna områdena och i zonen närmast dalgångarna. I liten utsträckning besiktigades åkermarkerna och områdena med villatomter.

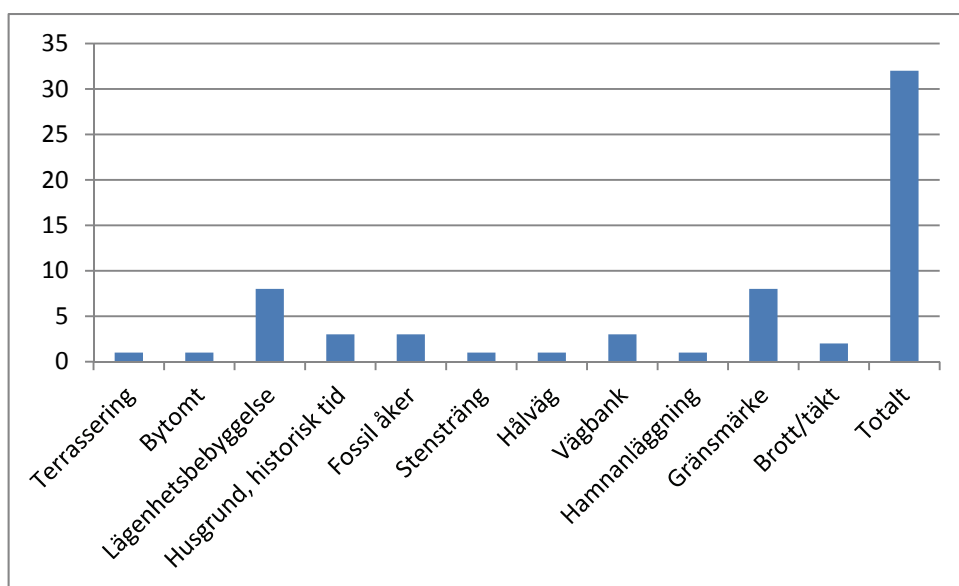
Inventeringsresultat

Totalt påträffades 32 nya lokaler (fig. 6). Tre av dessa bedömdes som fasta fornlämningar. De nyfunna lokalerna omfattar bl.a. fem platser med husgrunder efter torp eller backstugor, åtta gränsmärken, en hålväg, tre vägbankar och en hamnanläggning.

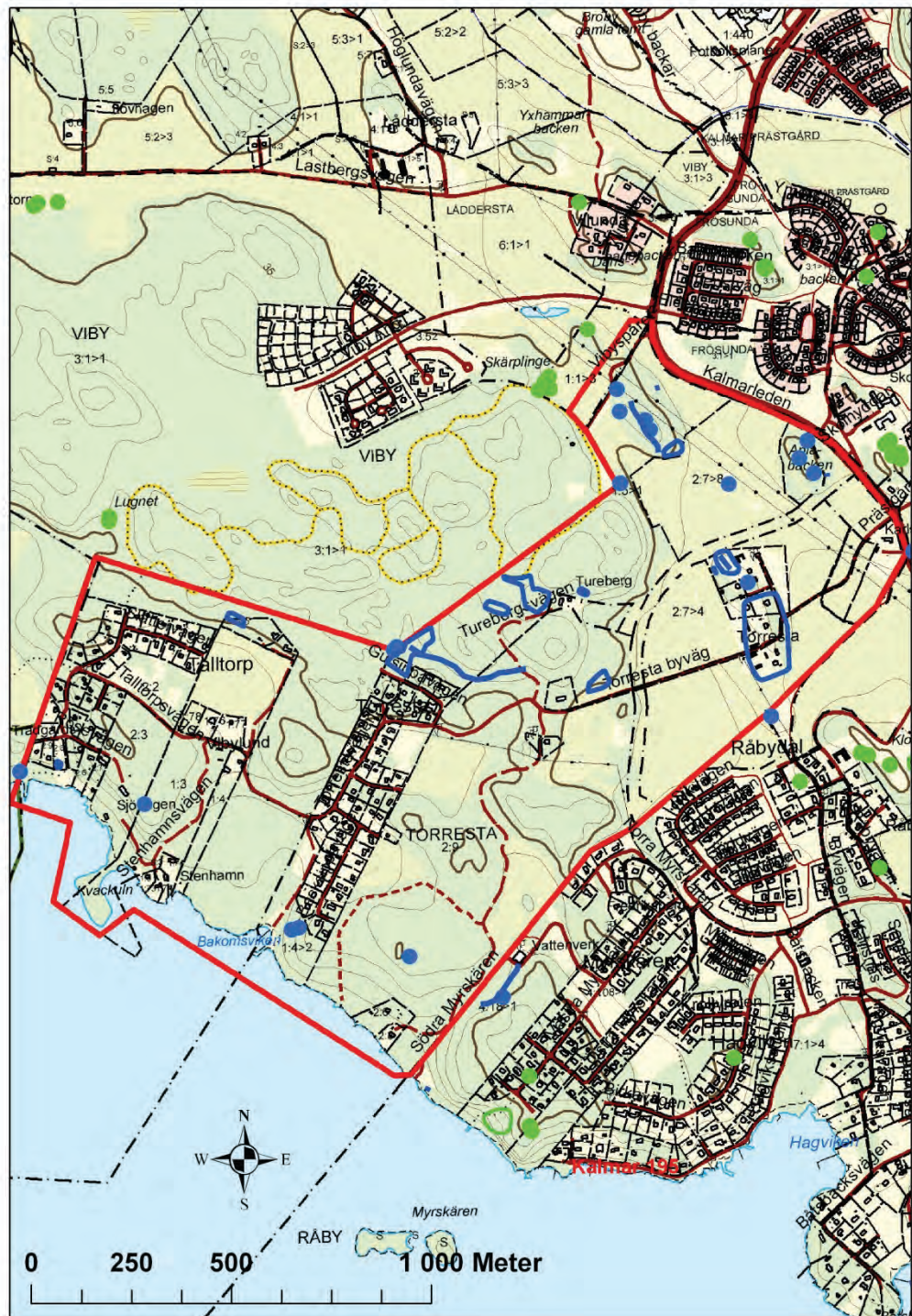
Resultaten presenteras här i form av diagram, beskrivningar, kartor och foton (fig. 6–23).



Figur 5. Fördelningen i typer av lämningar efter Riksantikvarieämbetets fornminnesinventeringar 1951 och 1979.



Figur 6. Fördelning i typer av lämningar genom den arkeologiska utredningen år 2011.



Figur 7. Den totala bilden av forn- och övriga kulturhistoriska lämningar inom utredningsområdet Torresta-Talltorp efter utredningen 2011. De blåmarkerade objekten är de som har berörts och registrerats vid utredningen. Objekten markerade med grönt är tidigare kända lämningar som ligger utanför det rödmarkerade utredningsområdet. Häbo kommuns plankarta bildar bakgrund.



Figur 8. Den totala bilden av forn- och övriga kulturhistoriska lämningar inom utredningsområdet S:t Erik efter utredningen 2011. De blåmarkerade objekten är de som har berörts och registrerats vid utredningen. Objekten markerade med grönt är tidigare kända lämningar som ligger utanför det rödmarkerade utredningsområdet. Häbo kommuns plankarta bildar bakgrund.

Beskrivningar av lokaler

Torresta-Talltorp

Tidigare kända lokaler

Kalmar 30:1. *Beskrivning:* Gravfält, 60×30 m (NNV-SSÖ) bestående av ca 6 fornlämningar. Dessa utgöres av 2 högar och 4 runda stensättningar. Högarna, belägna i NV, är 12 och 10 m i diameter och 1 m höga. Stensättningarna är 5–7 m diameter, 0,2–0,3 m höga. Övertorvade med i ytan enstaka stenar, 0,2–0,4 m stora. Fornlämningarna har gropar i mitten, 2–4 m i diameter och 0,2–1,5 m djupa. De är dessutom yt- och kantskadade. Den största högen är till större delen bortschaktad. Gravfältet är beväxt med lövbuskar samt högt gräs och enbuskar. Tillsynes tomt parti i mitten. Tillägg vid arkeologisk utredning 2011: Gravfältet finns kvar. Ingen närmare besiktning gjordes. *Antikvarisk bedömning:* Fast fornlämning.

Kalmar 31:1. *Beskrivning:* Gränsmärke, femstenarör? kraftigt skadat och övertäckt, 1,5 m i diameter och 0,2 m högt. Nu kvarstående riktsten i NÖ. Stenarna är 0,25–0,60 m höga, 0,3–0,5 m breda och 0,15–0,25 m tjocka. Den NV och SÖ stenen saknas. Rev inventeringen 1979: Överväxt av högt gräs, krusbärsbuskar, nässlor, tistlar etc. Har nu knappast karaktär av femstenarör. *Antikvarisk bedömning:* Övrig kulturhistorisk lämning.

Kalmar 44:1. *Beskrivning:* Gränsmärke, femstenarör. Stenarna är 0,5–1,1 m höga, 0,35–0,5 m breda och 0,2–0,35 m tjocka. De är resta i ett röse, 3 m i diameter och 0,7 m högt. Stenarna nu något lutande, röset omrört. Kraftigt risbelamrad. Tillägg vid arkeologisk utredning 2011: Lämningen kvarligg. Ingen närmare besiktning gjordes. *Antikvarisk bedömning:* Övrig kulturhistorisk lämning. Gränsmärket uppfyller inte kulturminneslagens föreskrift att en förutsättning för att kunna bli bedömd som fast fornlämning, är att det ska vara övergivet. Detta eftersom det ligger i nuvarande gräns. Det är dock åskådligt och bör därför bevaras.

Kalmar 47:1. *Beskrivning:* Stensättning, rund, 7 m i diameter och 0,3 m hög. Fyllning av 0,3–0,6 m stora stenar. Rest av kantkedja, 0,3–0,5 m hög av 0,6–0,8 m långa stenar. Delvis övermossad. Beväxt med 1 tall och överväxt med enbuskar. *Antikvarisk bedömning:* Fast fornlämning. Tillägg arkeologisk utredning 2011: Fornlämningen finns kvar. Ingen närmare besiktning gjordes.

Kalmar 47:2. *Beskrivning:* Stensättning, rund, 6 m i diameter och 0,35 m hög. Fyllning av 0,3–0,6 m stora stenar. Rest av kantkedja, 0,2–0,5 m hög av 0,5–0,8 m långa stenar. Delvis övermossad. Otydlig i N–NV. Beväxt med tall. Tillägg arkeologisk utredning 2011: Fornlämningen finns kvar. Ingen närmare besiktning gjordes. *Antikvarisk bedömning:* Fast fornlämning.

Kalmar 47:3 *Beskrivning:* Stensträng, ca 150 m lång (NNV-SSÖ) i regel bestående av en enkel rad enskiktade 0,3–0,7 m stora block, ett par är intill 1 m stora På höjdens N del finns en otydlig sträng av block samt ett par diken. Revideringsinventeringen 1979. Tillägg arkeologisk utredning 2011: Fornlämningen finns kvar. Ingen närmare besiktning gjordes. *Antikvarisk bedömning:* Fast fornlämning.

Kalmar 62:1. *Beskrivning:* Källa, ca 1 m i diameter och ca 1 m djup. Kallmurade kanter av 0,1–0,6 m stora stenar. Numera uttorkad. Tillägg arkeologisk utredning 2011: Ej återfunnen. *Antikvarisk bedömning:* Övrig kulturhistorisk lämning.

Kalmar 138. *Beskrivning:* Källargrop, 4×3 m (NÖ-SV) och 1,5 m djup. Kallmurad av 0,4–0,5 m stora stenar. Till största delen infallen. I NV, SÖ och SV omgiven av en vall, 2–3 m bred och intill 0,4 m hög. Troligen potatiskällare eller liknande. Tillägg arkeologisk utredning 2011: Lämningen finns kvar. Ingen närmare besiktning gjordes. *Antivarisk bedömning:* Övrig kulturhistorisk lämning.

Nyfunna lokaler

Kalmar 171. *Beskrivning:* Gränsmärke? 1,5 m i diameter och 0,3 m högt, av 0,3–0,5 m stora stenar upplagda på en uppstickande håll. Osäker på grund av avsaknad av hjärtsten. *Antikvarisk bedömning:* Övrig kulturhistorisk lämning.

Kalmar 172. *Beskrivning:* Gränsmärke, femstenarör, 3 m i diameter och 0,5 m högt. Övermossat, med 0,3–0,8 m långa stenar i kanten, delvis lagda i kallmur. Hjärtstenen är 0,6 m hög, 0,4 m bred (ÖNÖ-VSV) och 0,2 m tjock. Övriga fyra riktstenar är 0,3–0,7 m höga, 0,2–0,5 m breda och 0,1–0,3 m tjocka. *Antikvarisk bedömning:* Övrig kulturhistorisk lämning. Gränsmärket uppfyller inte kulturminneslagens föreskrift att en förutsättning för att kunna bli bedömd som fast fornlämning, är att det ska vara övergivet. Detta eftersom det ligger i nuvarande gräns. Vore det övergivet skulle det bedömas som fast fornlämning. Det är dock åskådligt och bör därför bevaras.

Kalmar 173. *Beskrivning:* Backstugetomt, ca 15x15 m (NV-SÖ), bestående av 1 spisröse och 1 stensatt terrass. Spisröset är ca 4 m i diameter och 0,5 m högt. Enstaka tegelbitar är synliga i yta. Sannolikt markerad som backstuga på 1766 års karta. *Antikvarisk bedömning:* Bevakningsobjekt.

Kalmar 174. *Beskrivning:* Torptomt, inom ett ca 60x25 m (Ö-V) område, bestående av 1 grund efter boningshus, 1 jordkällargrund, 1 uthusgrund, enstaka röjningsrösen och markröjda ytor. Grunden efter boningshus, belägen i Ö, är 7x5 m (NNV-SSÖ) och 0,2–0,5 m hög. I NNÖ hörnet är spisröse, 2x2 m och 0,4 m högt. I N kanten står två plåthinkar. Åt S är övergiven åker, upptagen på 1951 års karta. Markerad på häradskartan från år 1859. På 1766 års karta över Torresta finns ett Gröndalstorp markerat, men ca 200 m Ö om det registrerade läget. *Antikvarisk bedömning:* Övrig kulturhistorisk lämning.

Kalmar 175. *Beskrivning:* Gränsmärke, riktsten, 0,7 m hög, 0,4 m bred (NÖ-SV) och 0,4 m tjock. *Antikvarisk bedömning:* Övrig kulturhistorisk lämning.

Kalmar 176. *Beskrivning:* Gränsmärke, femstenarör, 3 m i diameter och 0,5 m högt. Delvis övermossat av 0,2–0,5 m stora stenar. Hjärtsten, 0,4 m hög, 0,6 m bred (NNÖ-SSV) och 0,5 m tjock. Riktstenarna är 0,5–0,7 m höga, 0,4–0,7 m breda och 0,2–0,3 m tjocka. Två i NV och NÖ är orienterade i NNÖ-SSV. De andra två i SSÖ och VSV är orienterade i VSV. Något omplockat i ytan. *Antikvarisk bedömning:* Övrig kulturhistorisk lämning. Gränsmärket uppfyller inte kulturminneslagens föreskrift om att en förutsättning för att kunna bli bedömd som fast fornlämning, är att det ska vara övergivet. Detta eftersom det ligger i nuvarande gräns. Vore det övergivet skulle det bedömas som fast fornlämning. Det är dock åskådligt och bör därför bevaras.

Kalmar 177. *Beskrivning:* Gränsmärke, riktsten, 0,5 m hög, 0,8 m bred (ÖNÖ-VSV) och 0,2 m tjock. *Antikvarisk bedömning:* Övrig kulturhistorisk lämning.

Kalmar 178: *Beskrivning:* Gränsmärke, 0,7 m i diameter och 0,3 m högt, av 0,1–0,4 m stora stenar. I mitten är kullfallen hjärtsten, 0,6 m hög, 0,3 m bred och 0,1 m tjock. Liknar något en härd, men inget kol hittades vid provstick. *Antikvarisk bedömning:* Övrig kulturhistorisk lämning.

Kalmar 179. *Beskrivning:* Stensträng, 15 m lång (N-S), 0,2–0,5 m hög och 0,3–0,8 m bred. Enskiktad och enradig av vanligen 0,2–0,8 m stora stenar. I N änden är ett block, 3 m i diameter och 1,5 m högt. *Antikvarisk bedömning:* Fast fornlämning.

Kalmar 180. *Beskrivning:* Smedjegrund, ca 7×5 m (Ö-V), med spisröse i V, ca 5×3 m i diameter och 0,8 m högt. I ytan är brända tegelbitar. I S delen är en berghäll, 3×1 m stor och 0,6 m hög. På hällen är en kantställd sten, 0,8 m hög, 1,5 m bred och 0,5 m tjock. V om berghällen är upplagrat avfall. Enstaka slaggbitar framkom vid provstick. Är sannolikt markerad på 1951 års ek. karta. *Antikvarisk bedömning:* Övrig kulturhistorisk lämning.

Kalmar 181. *Beskrivning:* Jordkordkällargrund, ca 5×4 m (ÖNÖ-VSV). Öppning åt VSV. Till större delen igenfylld med röjningsstenar, 0,5–1 m stora. Sannolikt har grunden tillhört ett torp som enligt karta från 1766 legat i närheten. Detta har troligen benämnts Spelut. Någon ytterligare husgrund kunde ej återfinnas. Området åt NÖ är omschaktat och helt igenväxt med sly och kraftig markvegetation. *Antikvarisk bedömning:* Bevakningsobjekt.

Kalmar 182. *Beskrivning:* Hålväg, 25 m lång (NÖ-SV), 4–5 m bred och 0,5–1 m djup. U-formad profil. *Antikvarisk bedömning:* Fast fornlämning.

Kalmar 183. *Beskrivning:* Stenbrott, bestående av 3 stenar med brottytor, 1–2 m stora. En är spolformad och har ett borrhål. Den kan vara en del av en berghäll. *Antikvarisk bedömning:* Övrig kulturhistorisk lämning.

Kalmar 184. *Beskrivning:* Stenbrott, bestående av 2 uppbrutna block, 0,5–1,2 m höga och 1–2 m breda. Ett har ett borrhål. *Antikvarisk bedömning:* Övrig kulturhistorisk lämning.

Kalmar 185. *Beskrivning:* Bebyggelseämningar, inom ett ca 55×30 m (ÖNÖ-VSV) stort område, bestående av 1 grund efter boningshus, 1 uthusgrund, 1 jordkällargrund, enstaka röjningsrösen och markröjda ytor. Grunden efter boningshus, belägen i VSV, är ca 12x7 m (ÖNÖ-VSV) och intill 0,5 m hög. Utmed NNV långsidan är ett spisröse, 2 m i diameter och 0,5 m högt. Inget tegel är synligt i ytan. Sannolikt är fornlämningen efter ett övergivet torp, men kan vara en gårdstomt. Finns ej upptagen på de historiska kartorna och är därför sannolikt äldre än från år 1693. *Antikvarisk bedömning:* Fast fornlämning.

Kalmar 188. *Beskrivning:* Husgrund, 8x6 m (Ö-V) och med spisröse utmed N långsidan, 4 m i diameter och 0,8 m högt. *Antikvarisk bedömning:* Övrig kulturhistorisk lämning.

Kalmar 189. *Beskrivning:* Bytomt, bebyggd, ca 195×115 m (NNV-SSÖ), avgränsad enligt 1766 års karta över Torresta. *Antikvarisk bedömning:* Bevakningsobjekt.

Kalmar 190. *Beskrivning:* Terrassering, 21×6 m (NNV-SSÖ), intill 0,7 m hög. Begränsas av ränna/dike i SSÖ och ÖSÖ, 1–1,5 m brett och 0,2–0,3 m djupt. Oklar begränsning åt NNV. Skäres av åkerdike i VSV. I ÖSÖ och NNV kanterna är flera stenar, 0,2–1 m stora. Husgrundsterrass eller fossil åker? *Antikvarisk bedömning:* Bevakningsobjekt.

Kalmar 191. *Beskrivning:* Färdväg, i huvudsak bestående av 1 vägbank, ca 45 m lång (NV-SÖ), 4–5 m bred och intill 0,5 m hög. I kanterna ligger ett flertal röjningsstenar, 0,2–0,8 m stora. Vägen skär igenom ett gravfält. Markerad som väg på 1951 års karta. *Antikvarisk bedömning:* Övrig kulturhistorisk lämning.

Kalmar 192 *Beskrivning:* Fossil åker, ca 115×10-55 m (VNV-ÖSÖ), bestående av 2 parceller, ca 75×10-30 (VNV-ÖSÖ) respektive ca 55×55 m (VNV-ÖSÖ). Åkermarken är begränsad av diken, ca 1 m breda och intill 0,5 m djupa. I NV är ett röjningsröse, 5 m i diameter och 0,8 m högt av 0,2–1,5 m stora stenar. Markerad på 1859 års häradscharta. *Antikvarisk bedömning:* Övrig kulturhistorisk lämning.

Kalmar 193. *Beskrivning:* Färdväg, i huvudsak bestående av 1 vägbank, ca 320 m lång (i huvudsak Ö-V), ca 3 m bred och intill ca 0,5 m hög i S kanten. Kanten är delvis uppbyggd

av stenar och block. I vissa delar är vägen begränsad av diken. Nu utnyttjad som stig. Markerad som väg på 1734 års karta. Ännu brukad på 1951 års karta. *Antikvarisk bedömning*: Övrig kulturhistorisk lämning.

Kalmar 194. *Beskrivning*: Gränsmärke, 1,5 m i diameter och 0,2 m högt, av 0,2–0,4 m stora stenar. Hjärtsten, 0,5 m hög, 0,5 m bred (NV-SÖ) och 0,4 m tjock. 1,5 m ÖNÖ om gränsmärket är ett röjningsröse, 2 m i diameter och 0,2 m högt, av 0,2–0,5 m stora stenar. Möjligen är även detta ett gränsmärke. *Antikvarisk bedömning*: Övrig kulturhistorisk lämning.

Kalmar 195. *Beskrivning*: Stenbrygga, 25 m lång (NÖ-SSV), 5 m bred och intill ca 1 m hög. Övertorvad yta. I SSV änden och utmed långsidorna är stenar och block, vanligen 0,5–1 m stora. Markerad på 1734 års karta. Stenbryggan är inte markerad på kartor från senare tid och bör därför bevaras. *Antikvarisk bedömning*: Övrig kulturhistorisk lämning.

Kalmar 196. *Beskrivning*: Vägbank, ca 150 m lång (i huvudsak NÖ-SV), 5 m bred och intill 1 m hög i kanterna. Markerad på 1734 års karta. *Antikvarisk bedömning*: Övrig kulturhistorisk lämning.

Kalmar 197. *Beskrivning*: Backstugetomt, 20×10 m (VNV-ÖSÖ), bestående av 1 husgrund och 1 jordkällargrund. Husgrunden är ca 7×5 m (Ö-V), med stensyll av natursten, intill 0,2 m hög och 0,2–0,6 m lång. Jordkällargrunden är 3×3 m (N-S), med öppning i S. Benämns Hällens koja, enligt boende i torpet Tureberg. Sannolikt markerad som backstuga på 1734 års karta. Eftersom läget för backstugan är något osäkert bedöms tomten som ett bevakningsobjekt. *Antikvarisk bedömning*: Bevakningsobjekt.

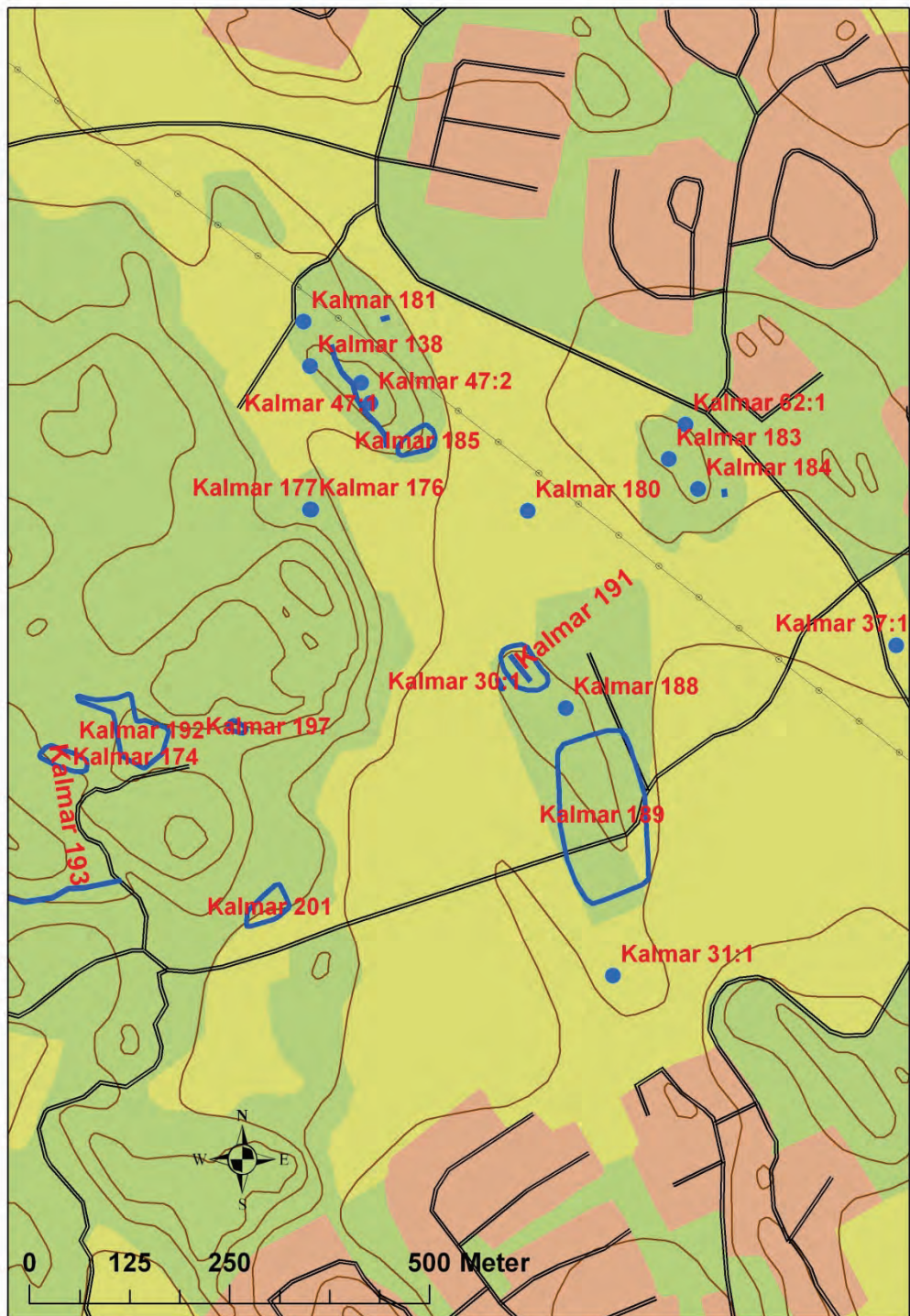
Kalmar 198. *Beskrivning*: Gränssten? 0,5 m hög, 0,5 m bred (NV-SÖ) och 0,4 m tjock. *Antikvarisk bedömning*: Övrig kulturhistorisk lämning.

Kalmar 199. *Beskrivning*: Backstuga, uppgift om. På platsen är idag en apel, slån- och nyponbuskar. Enligt häradsekonomiska kartan från 1859–63 låg här en backstuga. *Antikvarisk bedömning*: Uppgift om.

Kalmar 200. *Beskrivning*: Backstugetomt, ca 50×20 m (Ö-V), bestående av 1 husgrund, 2 jordkällargrunder, 1 röjningsröse? och markröjda ytor. Husgrunden, belägen i mellersta delen, är ca 7×5 m (Ö-V) och 0,1 m hög. Delvis synlig stensyll av 0,2–0,8 m långa stenar. Sannolikt boningshusgrund. En av källargrunderna är 3×3 m (NNV-SSÖ) och intill 0,4 m djup. Öppen i marknivån åt SSV. Kan ha varit uthus eller liknande. Den andra jordkällargrunden, belägen i Ö, är 5×4 m (NNÖ-SSV) och 0,5 m djup. Öppning i SSV. Röjningsröset? beläget i NV, är 3 m i diameter och 0,6 m h, av 0,1–0,3 m stora stenar. Liknar ett offerkast. I S kanten ligger ett större sentida röjningsröse. Markerad som backstuga på 1766 års karta över Viby. *Antikvarisk bedömning*: Fast fornlämning.

Kalmar 201. *Beskrivning*: Fossil åker, ca 65×20–35 m (ÖNÖ-VSV) bestående av 1 plan parcell, begränsad av slutfårar/diken, ca 0,5–1 m breda och intill ca 0,3 m djupa. Markerad som åker på 1734 och 1766 års kartor. *Antikvarisk bedömning*: Övrig kulturhistorisk lämning.

Kalmar 202. *Beskrivning*: Fossil åker, 140×30–60 m (NÖ-SV), bestående av 1 parcell, begränsad av diken/slutfårar, ca 0,5–2 m breda och intill ca 0,3 m djupa. I kanterna är enstaka röjningssten. Sannolikt markerad på 1734 års karta. Ännu brukad år 1951. *Antikvarisk bedömning*: Övrig kulturhistorisk lämning.



Figur. 9. Forn- och övriga kulturhistoriska lämningar inom utredningsområdet Torresta-Talltorps nordöstra del. De blåmarkerade objekten är sådana som berörts (de tidigare kända) eller nyregistrerats vid utredningen. Den digitala terrängkartan bildar bakgrund.



Figur 10. Forn- och övriga kulturbeskrivningar inom utredningsområdet Torresta-Talltorps sydvästra del. De blåmarkerade objekten är sådana som berörts (de tidigare kända) eller nyregistrerats vid utredningen. Den digitala terrängkartan bildar bakgrund.

S:t Erik

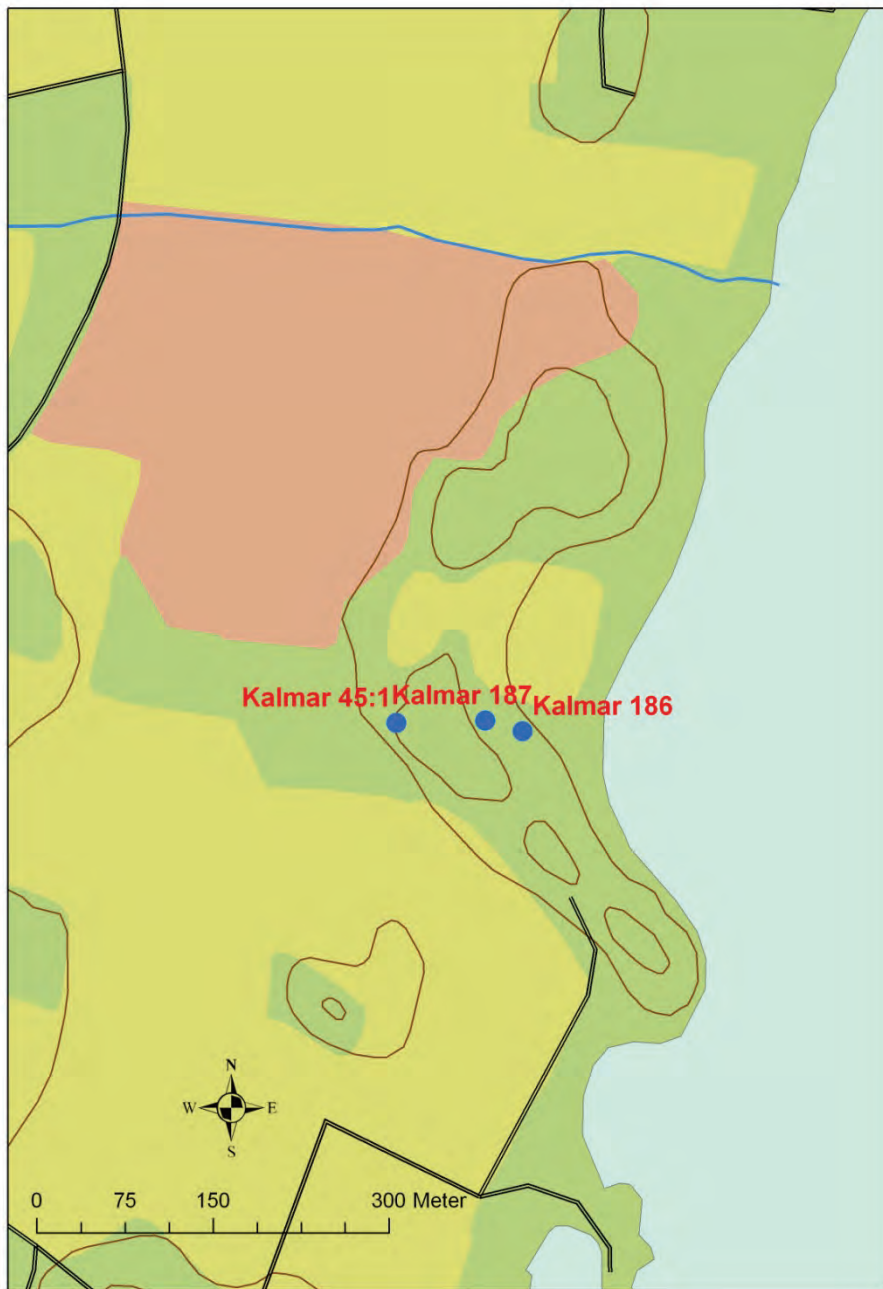
Tidigare kända lokaler

Kalmar 45:1. *Beskrivning:* Stensättning, rest av, rund, 7 m i diameter och 0,3 m hög. Den återstående fyllningen är övertorvad. I mitten är en grop, 5 m i diameter och 0,3–0,4 m djup. Grav? Revideringsinventeringen 1979: Oklar begränsning. Beväxt med högt gräs, skogshallon, späda rönnar mm. Tillägg arkeologisk utredning 2011: Lämningen kvarliggert. Ej närmare besiktigad. *Antikvarisk bedömning:* Bevakningsobjekt.

Nyfunna lokaler

Kalmar 186. *Beskrivning:* Backstuga, uppgift om, enligt 1859 års karta. Ej återfunnen vid besiktning. På platsen är mycket tät lövvegetation. *Antikvarisk bedömning:* Uppgift om.

Kalmar 187. *Beskrivning:* Backstuga, uppgift om, enligt 1859 års karta. Ej återfunnen vid besiktning. På platsen är mycket tät lövvegetation. *Antikvarisk bedömning:* Uppgift om.



Figur 11. Forn- och övriga kulturhistoriska lämningar inom utredningsområdet S:t Erik. De blåmarkerade objekten är sådana som berörts (de tidigare kända) eller nyregistrerats vid utredningen. Den digitala terrängkartan bildar bakgrund.



Figur 12. Gränsmärket Kalmar 172, ett s.k. femstenarör. Detta ligger i nuvarande gräns och har därför inte bedömts som fast fornlämning. Foto: Ö. Hermodsson 2011.



Figur 13. Gränsmärket Kalmar 172 dokumenteras. Foto: S. Hermodsson 2011.



Figur 14. Gränsmärket Kalmar 1732 är utsatt på karta från år 1693 över Torresta. Lantmäteristyrelsens historiska kartarkiv.



Figur 15. Jordkällargrund på backstugetomten Kalmar 200. Foto: Ö. Hermodsson 2011.



Figur 16. Røjningsröse/offerkast på backstugetomten Kalmar 200. Foto: Ö. Hermodsson 2011.



Figur 17. Backstugan på den registrerade lokalen Kalmar 200 syns i mellersta delen av karta över Viby från år 1766. Lantmäteristyrelsens historiska kartarkiv.



Figur 18. Den överväxta stenbryggan (Kalmar 195) vid Södra Myrskären. Foto: S. Hermodsson 2011.

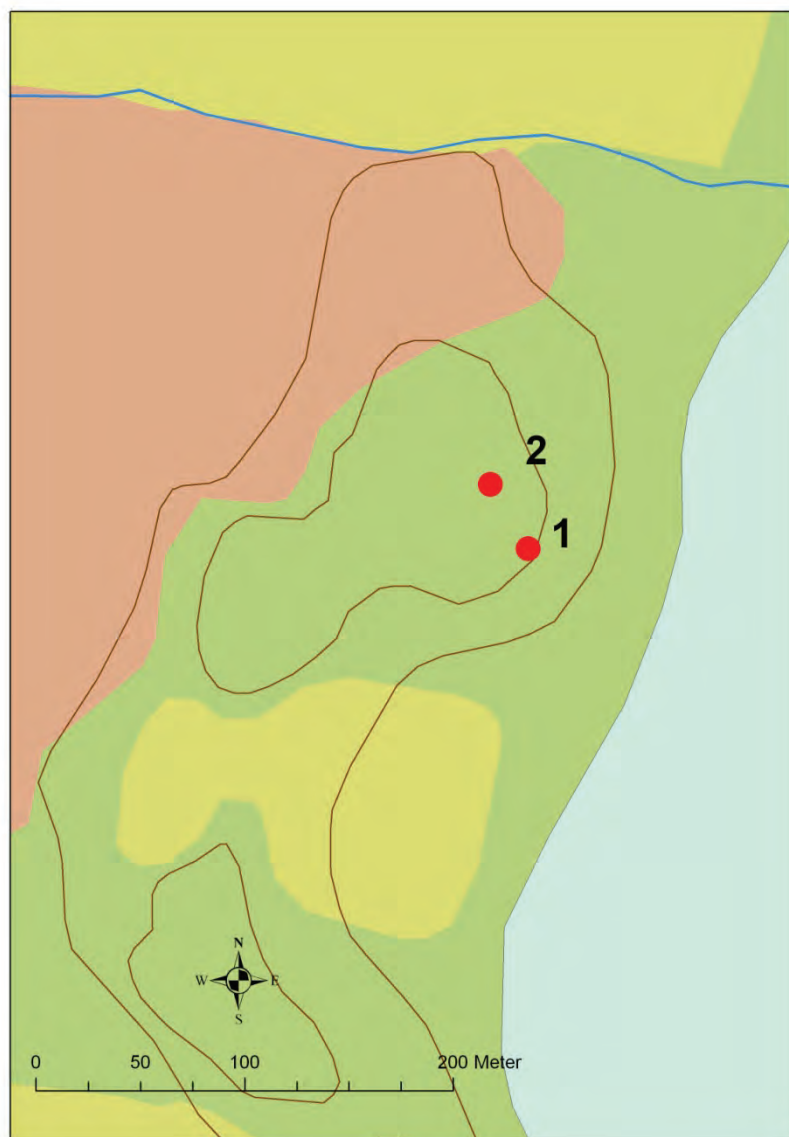


Fig. 19. På en karta över Torresta från år 1734 är stenbryggan (Kalmar 195) utsatt.

Beskrivningar av boplatslägen och osäkra objekt

S:t Erik

1. Boplatsläge, med jämn stenfri S-sluttning. Svagt S-sluttande moränrygg, med sjö i S. Skogsmark med tall. Höjd över havet: 10–15 m.
2. Stensättningsliknande bildning? oval, ca 10×7 m (NNV-SSÖ) och 0,2 m hög. Övertorvad med talrika stenar i ytan, 0,2–0,6 m stora. Oklar begränsning indikerar naturbildning. Bra gravläge och kompakt stenpackning pekar på en möjlig grav. Bör kontrolleras vid exploatering. Sannolik naturbildning. Krön av moränbunden bergsrygg. Skogsmark med blandad vegetation. Höjd över havet: 10–15 m.



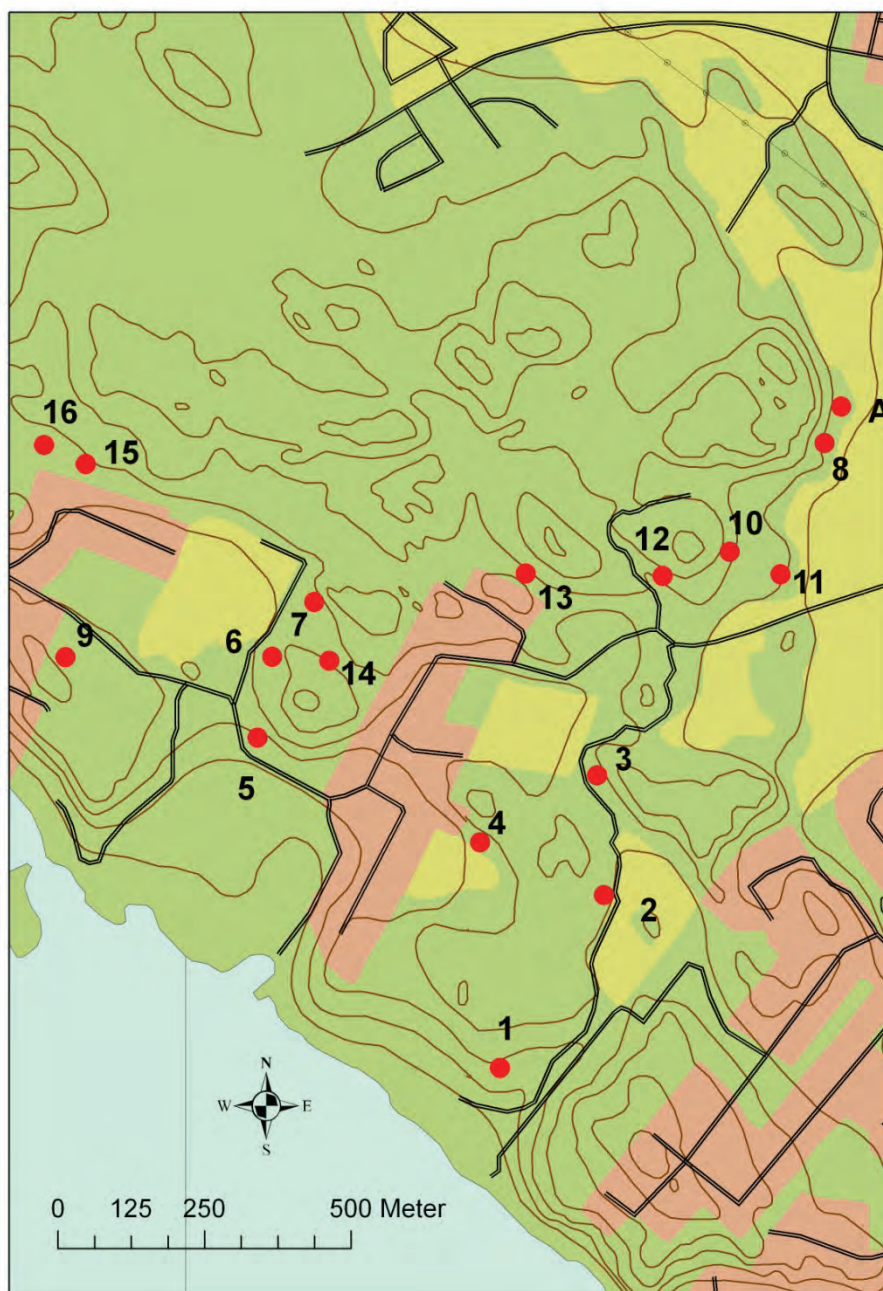
Figur 20. Lägen för möjlig boplats och möjlig stensättning inom S:t Erik. Den digitala terrängkartan bildar bakgrund.

Torresta-Talltorp

1. Boplatsläge, med delvis blockfri mark och sandig yta. Svagt SSV-sluttande moränmark, med flack moränhöjd i NNÖ. Skogsmark med blandad vegetation. Höjd över havet: 20–25 m.
2. Boplatsläge med stenfri moränmark. SSÖ-sluttande moränmark, med bergsrygg åt NNV och flack sedimentdal i SSÖ. Skogsmark med blandad vegetation. Höjd över havet: 20–25 m.
3. Boplatsläge, med stenfri, lerblandad mark. Vindskyddat läge i NÖ. SV-sluttande moränmark, med bergsrygg i NÖ. Skogsmark med blandad vegetation. Höjd över havet: 25–30.
4. Boplatsläge, med stenfri sandig yta och vindskyddat åt NNÖ. SSV-sluttande moränrygg, med flack sedimentdal i SSV. Skogsmark med blandad vegetation. Höjd över havet: 20–25 m.
5. Boplatsläge med stenfri sandig moränmark och vindskyddat i NNÖ. Svagt SSV-sluttande moränmark, med brant bergsrygg i NNÖ. Skogsmark med blandad vegetation. Höjd över havet: 15–20 m.
6. Boplatsläge med stenfri yta och vindskyddat. Svagt V-sluttande moränmark, med brant bergsrygg i N och S. Skogsmark med blandad vegetation. Höjd över havet: 20–25 m.
7. Boplatsläge, med stenfri moig-sandig moränmark och vindskyddat i N. Svagt SV-moränmark, med brant bergsrygg i NÖ. Skogsmark med blandad vegetation. Höjd över havet: 20–25 m.
8. Boplatsläge, med stenfri yta. Avsats i Ö-sluttande moränmark, med bergshöjd åt V och flack sedimentdal i Ö. Skogsmark, med barrvegetation och åker i Ö. Höjd över havet: 20–25 m.
9. Boplatsläge, med jämn och vindskyddad mark. Svacka mellan delvis blockiga moränrygg i ÖNÖ och VSV. Stenfri, moränmark. Skogsmark, med i huvudsak gran. Höjd över havet: 20–25 m.
10. Boplatsläge, med stenfri yta och skyddat läge. Flack svagt SV-sluttande moig sedimentmark med bergsrygg i NÖ. Skogsmark, med granplanterad skog. Höjd över havet: 30–35 m.
11. Boplatsläge, med relativt stenfri yta. Skyddat läge. Svagt ÖSÖ-sluttande moränmark, med flack sedimentdal i ÖSÖ. Mindre bergsrygg i NNÖ och SSV. Skogsmark, med blandad vegetation och åker i ÖSÖ. Höjd över havet: 25–30 m.
12. Boplatsläge, med relativt stenfri yta och skyddat. S-sluttande moig moränmark med bergsrygg i N. Skogsmark, med blandad vegetation. Höjd över havet: 30–35 m.
13. Boplatsläge med relativt stenfri, sandig yta. Skyddat läge. SSV-sluttande moränmark, med bergsrygg i NNÖ. Skogsmark, med blandad vegetation. Höjd över havet: 30–35 m.
14. Boplatsläge med jämn stenfri yta. Sadelläge i sandig-moig moränmark, med bergsrygg i N och S. Skogsmark med blandad vegetation. Höjd över havet: 20–25 m.
15. Boplatsläge, med stenfri yta och skyddat läge. Svagt S-sluttande, sandig-moig moränmark, med flack bergsrygg NÖ Skogsmark med blandad vegetation. Höjd över havet: 25–30 m.

16. Boplatsläge, med jämn stenfri yta. Svagt S-sluttande, sandig moränmark, med flack bergsrygg N och sedimentmark i S. Skogsmark, med i huvudsak granar. Höjd över havet: 20–25 m.

A. Stensättningsliknande bildning? närmast rund, 5 m i diameter och 0,5 m hög. Överväxt, med talrika stenar i ytan, 0,2–0,6 m stora. I kanten är stenar och block, 0,2–2 m långa och 0,3–1 m höga. Osäker på p.g.a. att inre fyllning saknas och delvis oklar form. Sannolikt en naturbildning. Bör kontrolleras vid exploatering. Avsats i Ö-sluttande moränmark, med bergshöjd åt V och flack sedimentdal i Ö. Skogsmark, med blandad vegetation och åker i Ö. Höjd över havet: 20–25 m.



Figur 21. Lägen för möjliga boplatser och möjlig stensättning inom Torresta-Talltorp. Den digitala terrängkartan bildar bakgrund.

Tolkning och utvärdering

Vi kan konstatera att utredningsområdet Torresta-Talltorp omfattar en *dalgångsbygd* i nordöst med en fornlämningsmiljö som kan följas från bronsålder fram till historisk tid. Ven när det gäller tidsskedet före bronsåldern (före ca 1800 f. Kr.) är det sannolikt att boplatser kan hittas, framförallt i delen åt sydväst. Detta förhållande beskrivs nedan. Under historisk tid har byn Torresta varit den dominerande bebyggelsen i den nordöstra delen av området. En rad torp och backstugor har sannolikt från och med 1600-talet anlagts i ytterområdena av den uppodlade bygden. En tidig bebyggelseenhet, som påträffades vid utredningen är Kalmar 185. Den ligger ca 400 m nordnordväst om Torresta och finns ej utsatt på någon av de historiska kartorna. Den är därför troligen från ett tidigare skede än den äldsta kartan från år 1693. Studerar vi 1693 års karta över Viby ligger den nyfunna bebyggelseplatsen inom ett särskilt avgränsat område, där det står skrivet att det tillhör Torresta, men brukas av Viby. Dessa speciella ägoförhållanden tyder på att tomten Kalmar 185 kan ha varit en självständig enhet och inte ett torp (har ingen egen mark).

Inte långt utanför utredningsområdet, ca 300 m nordväst om Kalmar 185, är torpet Skärplinge markerat på 1693 års karta. Även denna enhet ingår inom en egen äga. Själva efterledet i namnet Skärplinge är en form som har uppkommit under järnåldern. Skärplinge är sannolikt en äldre gård, som under historisk tid har omvandlats till ett torp. Vid platsen finns nu ett antal husgrunder registrerade, men de är bedömda som övriga kulturhistoriska lämningar och beskrivningen visar att ingen kontroll av historiska kartor gjorts vid dokumentationen av dem. Det vore angeläget att genomföra en ny dokumentation och bedömning av bebyggelselämningarna, som utgör fasta fornlämningar.

De sydvästra och västra delarna av utredningsområdet Torresta-Talltorp är under historisk tid en till stora delar kuperad och *högre belägen utmark* av byarna Torresta och Viby. Inom området finns flera torp och backstugor, varav de flesta nu är övergivna och består av husgrunder. Här ansluter några övergivna åkrar, som inte är brukade på 1951 års ekonomiska karta och som har registrerats vid utredningen. Ett undantag är en åker med belägg på en karta från 1734, som delvis ännu brukats under mitten av 1900-talet. I sydvästra delen av utmarken ansluter Mälaren. På 1693 års karta över Viby är längst åt sydväst ett skogvaktartorp utsatt. På 1766 års karta över Viby kallas torpet för Talltorp (figur 17), och ingår troligen nu i villaområdet. Söder om detta är en backstuga markerad. Sannolikt är det lämningar efter denna som har registrerats under lokalen Kalmar 173.

Längre norrut inom Viby utmark ligger Kalmar 200, som är en annan tomt efter backstuga som påträffades vid utredningen (figur 15–17). I nordvästra delen av denna finns ett stenröse. Detta ligger troligen invid en gammal färdväg som är angiven på 1693 års karta över Viby. Sträckningen stämmer dock inte riktigt med läget för röset. Invid detta löper idag en stig. Stenröset är kanske ett offerkast, en fornlämning som har byggts på grund av att en särskilt tragisk händelse här ägt rum. Offerkastet är tillkomna för att blidka högre makter och är ofta kända inom folktron under historisk tid. Det krävs efterforskningar i bygden eller i etnologiska källor för att skapa klarhet om röset är ett offerkast.

1734 års karta över Torresta visar att en utskeppningshamn funnits vid Stora Myrskären (Kalmar 195, figur 18–19).

Inom det sydvästra och västra området i det kuperade landskapet finns många lämpliga lägen för förhistoriska stenåldersboplatser, som har varit befolkade av människor som

bosatt sig nära havsstranden. Ett antal sådana platser har vid utredningen pekats ut (figur 20–21). Boplatser från bronsålder och järnålder finns sannolikt också inom området. Exempelvis kan sådana vara möjliga att finna intill bytomten Torresta. En indikation på en sådan boplatz är lokalen Kalmar 190.

Inom utredningsområdet S:t Erik har ett boplatzläge noterats, som på grund av landhöjningen inte kan vara äldre än yngre bronsålder. I detta område är sedan tidigare känd en osäker stensättning, som kan vara från järnåldern. I övrigt har detta område befolkats under 1800-talet genom två backstugor. Dessa borde åter eftersökas vid en etapp 2 utredning.

Av de sammanlagt 32 nyfunna lokalerna vid den arkeologiska utredningen har fyra bedömts som fasta fornlämningar (fig. 22). Fyra har bedömts som bevakningsobjekt, dvs. de har osäker fornlämningsstatus. Tio av de nyregistrerade lokalerna har bedömts ha särskilda upplevelsevärden och 15 har ansetts ha särskilda vetenskapliga värden. De flesta har bägge typerna av värden. Bland de tidigare tio registrerade lokalerna är det fem som har bedömts ha särskilda upplevelsevärden och sex har vetenskapliga värden (fig. 22). Bedömningarna är endast en vägledning när det gäller lokalernas skyddsvärden. Upplevelsevärden är en individuell fråga och bedömningarna av vetenskapliga värden är svåra att göra. Exempelvis kan det visa sig vid arkeologiska utgrävningar att även andra lämningar kan ge värdefulla resultat.

De fasta fornlämningarna är koncentrerade till den nordligaste delen av utredningsområdet Torresta-Talltorp. De ligger på de två höjdsträckningarna, som omges av åker. Dessa miljöer är särskilt bevarandevärda. Själva kulturmiljön vid Torresta by har kulturhistoriska värden. Där finns i norra delen ett gravfält och en terrassering, som utgör de äldsta kända spåren efter byns historia. Inom den sydvästra delen av Torresta-Talltorp finns ett antal viktiga fornminneslokaler. Det gäller bebyggelseämningarna nära torpet Tureberg. Vidare backstugetomten (Kalmar 200) inom Viby gamla utmark. Stenbryggan vid Södra Myrskären har även ett kulturhistoriskt intresse. Vid gränsen mellan Torresta och Viby finns tre gränsmärken som i äldre tid kallades femstenarör. Gränsen mellan byarna består ännu idag, men gränsmärkena ger en historisk dimension och är åskådliga. Det är angeläget att bevara dem.

Nr	Totalt	Fasta fornlämning	Bevakningsobjekt	Upplevelsevärde	Vetenskapligt värde
<i>Torresta / S:t Erik</i>					
Kalmar 171	1				
Kalmar 172	1			1	1
Kalmar 173	1		1		1
Kalmar 174	1			1	1
Kalmar 175	1				1
Kalmar 176	1			1	1
Kalmar 177	1				1
Kalmar 178	1			1	1
Kalmar 179	1	1			1
Kalmar 180	1				
Kalmar 181	1		1		1
Kalmar 182	1	1			
Kalmar 183	1				
Kalmar 184	1				
Kalmar 185	1	1		1	1
Kalmar 186	1				
Kalmar 187	1				
Kalmar 188	1				
Kalmar 189	1		1	1	1
Kalmar 190	1		1		1
Kalmar 191	1				
Kalmar 192	1				
Kalmar 193	1			1	
Kalmar 194	1				
Kalmar 195	1			1	1
Kalmar 196	1			1	
Kalmar 197	1				1
Kalmar 198	1				
Kalmar 199	1				
Kalmar 200	1	1		1	1
Kalmar 201	1				
Kalmar 202	1				
Summa	32	4	4	10	15
Tidigare registrerade					
Kalmar 30:1	1	1		1	1
Kalmar 31:1	1				
Kalmar 37:1	1				
Kalmar 44:1	1			1	1
Kalmar 45:1	1		1		1
Kalmar 47:1	1	1		1	1
Kalmar 47:2	1	1		1	1
Kalmar 47:3	1	1		1	1
Kalmar 62:1	1				
Kalmar 138	1		1		
Summa	10	4	2	5	6

Figur 22. Antikvarisk värdering av de tidigare registrerade forn- och övriga kulturhistoriska lämningarna i utredningsområdet.

Referenser

Kart- och arkivmaterial

Akt A14:15-16, Kalmars socken, Viby, geometrisk avmätning, 1693.

Akt B37-20:2, Kalmars socken, Viby nr 1–3, storskifte, 1766.

Akt A14:17-18, Kalmars socken, Torresta nr 1–3, geometrisk avmätning, 1734.

Akt B37-19:1, Kalmars socken, Torresta nr 1–3, ägomätning, 1734.

Akt B37-19:2, Kalmars socken, Torresta 1–3, storskifte, 1766.

Häradseconomiska kartan, J112-75-2, Kalmarsand, 1859–1863.

Häradseconomiska kartan, J112-75-1, Fånö, 1859–1863.

Ekonomiska kartan, Kalmar, J133-11h0j67, 1951.

Ekonomiska kartan, Fjälby, J133-11h0i71, 1951.

SGU. Jordartskartan via Internet.

Otryckta källor

FMIS. Riksantikvarieämbetets digitala fornminnesinformationssystem.

Litteratur

Hermodsson, Ö 2010a. *Gamla färdvägar i Häbo*. Arkeologisk utredning steg 1. Kulturmiljövård Mälardalen. Rapport 2010:31. Västerås.

- 2010b. *Brunnaområdet i Häbo*. Arkeologisk utredning steg 1. Kulturmiljövård Mälardalen. Rapport 2010:56. Västerås.

- 2011. *Nya Kalmarsand*. Arkeologisk utredning steg 1. Stiftelsen Kulturmiljövård. Rapport 2011:34. Västerås.

Tekniska och administrativa uppgifter

<i>KM projekt nr:</i>	11055
<i>Undersökningsperiod:</i>	Augusti 2011
<i>Exploateringsyta:</i>	2,15 kvadratkilometer
<i>Personal:</i>	Örjan Hermodsson
<i>Belägenhet:</i>	Torresta, Talltorp, Viby, Vibylund, Tureberg, Bistaborg och Frösunda, Häbo kommun, Uppsala län, Uppland
<i>Ekonomisk karta:</i>	11H0i och 11H0j
<i>Koordinatsystem:</i>	SweRef 99 TM
<i>Inmätningmetod:</i>	GPS