

Ledningsbyte i Bråfors bergsmansgård

Arkeologisk förundersökning i form av schaktningsövervakning

RAÄ 80:1
Bråfors 1:13
Norbergs socken
Norbergs kommun
Västmanland

Ulf Alström



Innehåll

Sammanfattning.....	1
Inledning.....	2
Målsättning.....	2
Undersökningsresultat.....	2
Referenser	5
Kart- och arkivmaterial	5
Litteratur	5
Tekniska och administrativa uppgifter.....	5
Kartfigur.....	6
BILAGA.....	7
Bilaga 1. Fyndtabell.	7

Utgivning och distribution:
Stiftelsen Kulturmiljövård
Stora gatan 41, 722 12 Västerås
Tel: 021-80 62 80
Fax: 021-14 52 20
E-post: info@kmmd.se

© Stiftelsen Kulturmiljövård 2011

Omslagsbild: Fyndnummer 2 i förstoring.

Kartor ur allmänt kartmaterial © Lantmäteriet. Ärende nr MS2006/01407.

ISBN: 978-91-7453-102-2

Västerås 2011.

Sammanfattning

Stiftelsen Kulturmiljövård har i efterhand utfört en arkeologisk förundersökning i form av en schaktningsövervakning. Anledningen till denna procedur var att akuta vattenläckor uppstått vid Bråfors bergsmansgård.

I de båda schakten, som alltså redan var grävda, kunde konstateras omrörda kulturlager med okänd tjocklek. Fynd från schaktmassorna, pipfragment och en yngre rödgodsskärva, antyder att lagren kan dateras till 1700-talet eller yngre.

Inledning

På grund av vattenläckor i Bråfors bergsmansgård har Stiftelsen Kulturmiljövård, efter att läckorna åtgärdats, utfört en arkeologisk förundersökning i form av en schaktningsövervakning. Arbetet, som var brådsakande, utfördes 14 juli 2011. Beslut om arbetet togs 2011-08-01 av Länsstyrelsen i Västmanlands län (dnr: 431-3134-11). Arbetet beställdes av Erik Brate, Bråfors.

Målsättning

Målsättningen med den arkeologiska förundersökningen var att dokumentera kulturlager i schaktväggarna och om möjligt få en datering av de äldsta kulturlagren, dels genom föremål och dels med hjälp av ^{14}C analys av organiskt material. Dateringar av kulturlagren ansågs viktigt med tanke på ytterligare inplanerade ledningsdraineringar i gårdsmiljön.

Undersökningsresultat

Två schakt hade redan grävts vid den östra flygeln innan schaktningsövervakningen utfördes. Schakt A var cirka 3,5 m långt med oregelbunden form. Djupet var 0,8 m. Marken var omgrävd på grund av tidigare ledningsdraineringar. Ett mörkare omrört kulturlager fanns delvis bevarat i schaktkanterna. Från dumphögens massor tillvaratogs en rödgodsskärva samt tre kritpipsfragment. Rödgodsskärvan är av en allmän typ och dateras till cirka 1700 talet. Kritpipsfragmenten bestod av en del av ett piphuvud samt två skaftdelar. Piphuvudets utformning antyder att den tillverkats i Stockholm av Anders Örnbeck som började tillverka pipor 1754 (Loewe 1990, Åkerhagen 1995).



Figur 1. Kritpipsfragmenten som påträffades vid schakt A. (Bild U. Alström.)

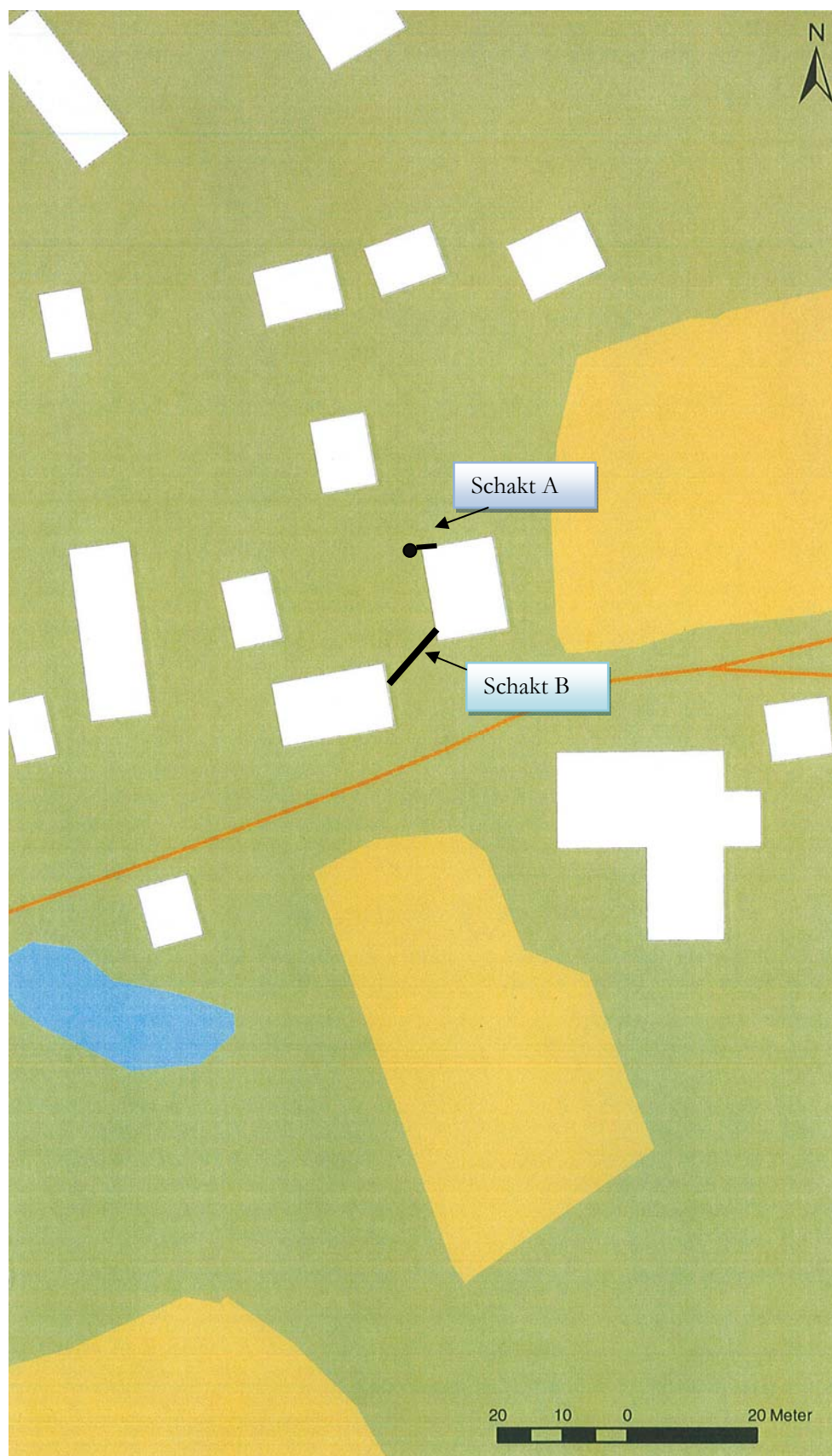
Schakt B var 10 m långt och 1 m brett. Schaktdjupet var maximalt 1 m djupt. I schaktet fanns en kulvert med vattenledningar men även el var nergrävt intill kulverten. I schaktkanten påträffades mörkt grusigt kulturlager. Inga fynd påträffades i schakt B eller i de uppgrävda massorna som låg intill schaktet.



Figur 2. Schakt A intill östra flygeln med diverse vattenledningar samt en elkabel. (Foto från väst U. Alström.)



Figur 3. Schakt B mellan östra flygeln och huvudbyggnaden med vattenledningar som kulverterats i cementrör samt elledningar. (Foto från väster U. Alström.)



Figur 4. Bråfors byggnader (vita ytor) med de schaktningsövervakade sträckorna markerade med svart. Utdrag ur fastighetskartan skala 1:1000.

Referenser

Kart- och arkivmaterial

Ekonomiska kartan. Skala 1:20 000.

Utdrag ur Fastighetskartan Skala 1:1000.

Litteratur

Loewe, W., 1990. Petum Optimum. Borås.

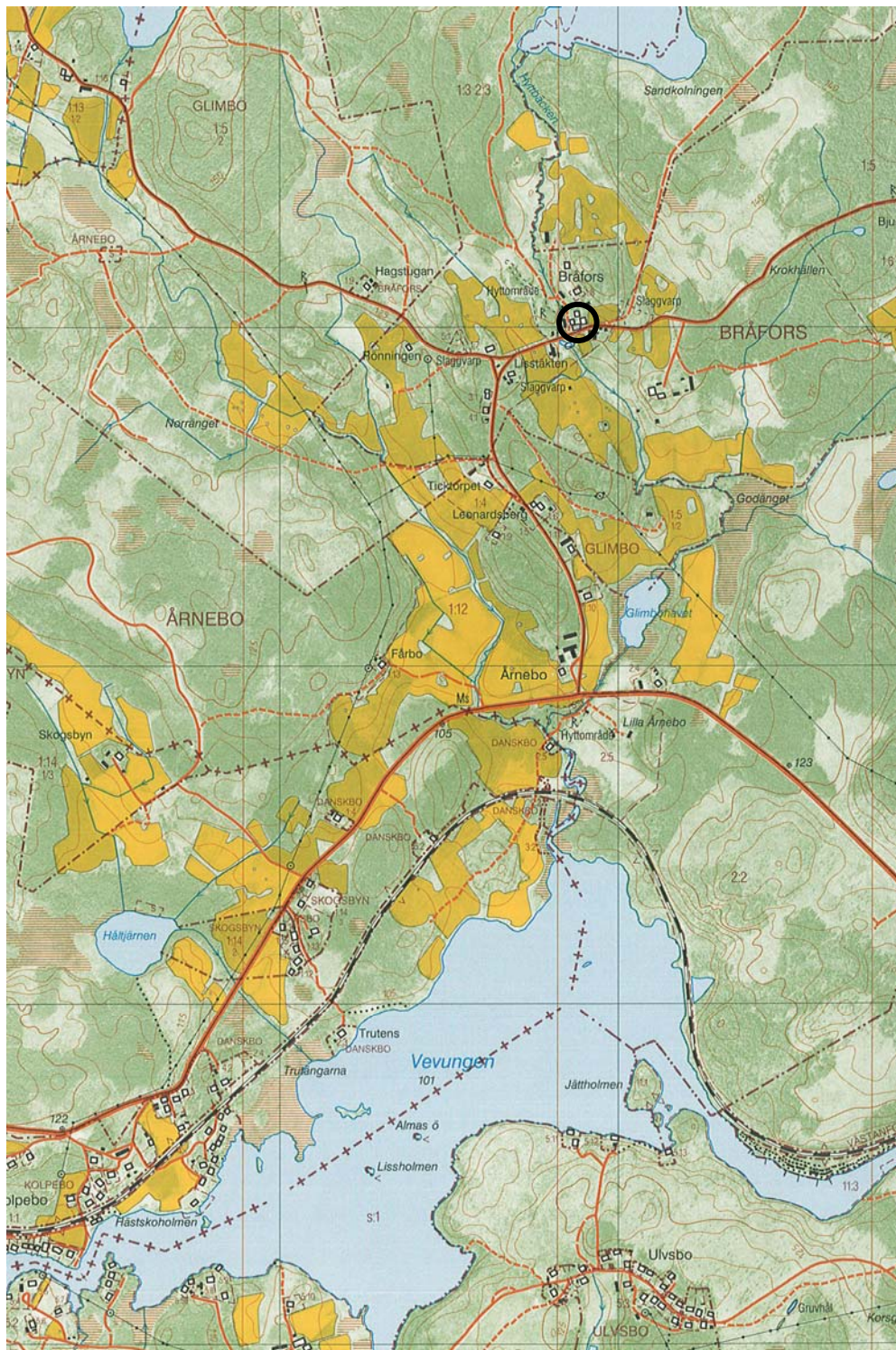
Åkerhagen, A., 1995. Tobaksrökningens och kritpipans historia. Marinarkeologisk tidskrift. Stockholm.

Tekniska och administrativa uppgifter

KM projekt nr:	KM 11104
Länsstyrelsen dnr, beslutsdatum:	431-3134-11 Beslut 2011-08-01
Undersökningsperiod:	2011-07-14
Arkeologtimmar:	5,5 timmar
Exploateringsyta:	Cirka 14 löpmeter schakt
Personal:	Ulf Alström
Belägenhet:	Bråfors 1:3,2:3, Norbergssocken, Norbergs kommun, Västmanlands län, Västmanland
Ekonomisk karta:	Fagersta 12F:08
Koordinatsystem:	RT90
Koordinater:	X 6658010 Y1495810
Inmättningsmetod:	Manuell
Dokumentationshandlingar:	Samtligt dokumentationsmaterial återges i rapporten
Fynd:	Fynden F1-F2 förvaras på KM inför fyndfördelning till VLM

Kartfigur

Kartor ur allmänt kartmaterial © Lantmäteriet Gävle. Ärende nr MS2006/01407.



Figur 5. Undersökningsplatsens läge markerat med en ring. Utdrag ur ekonomiska kartan. Skala 1:20 000.

BILAGA

Bilaga 1. Fyndtabell.

Fyndnr	Sakord	Material	Egenskap	Vikt, gr	Antal	Antal. fragm.	Fyndomständighet
1	Pipfragment	Lera	-	12	3	-	Fynd i schaktmassorna
2	Y. rödgods	Lera	Glaserad	3	1		Fynd i schaktmassorna