

Brattberget vid Arboga

Torpbebyggelse i Södra Skogen

Arkeologisk utredning etapp 1

Arboga stad 59
Brattberget 1:83, 1:84, 1:85, 1:86, 1:87, 1:89, 1:90 och 1:2
Arboga stad
Arboga
Västmanland

Örjan Hermodsson



Brattberget vid Arboga

Torpbebyggelse i Södra Skogen

Arkeologisk utredning etapp 1

Arboga stad 59
Brattberget 1:83, 1:84, 1:85, 1:86, 1:87, 1:89, 1:90 och 1:2
Arboga stad
Arboga
Västmanland

Örjan Hermodsson

Utgivning och distribution:
Stiftelsen Kulturmiljövård
Stora gatan 41, 722 12 Västerås
Tel: 021-80 62 80
Fax: 021-14 52 20
E-post: info@kmmmd.se

© Stiftelsen Kulturmiljövård 2011

Omslagsfoto: Stenmur vid Högås, Brattberget, Arboga stad.

Kartor ur allmänt kartmaterial © Lantmäteriet. Ärende nr MS2006/01407.

ISBN: 978-91-7453-106-0

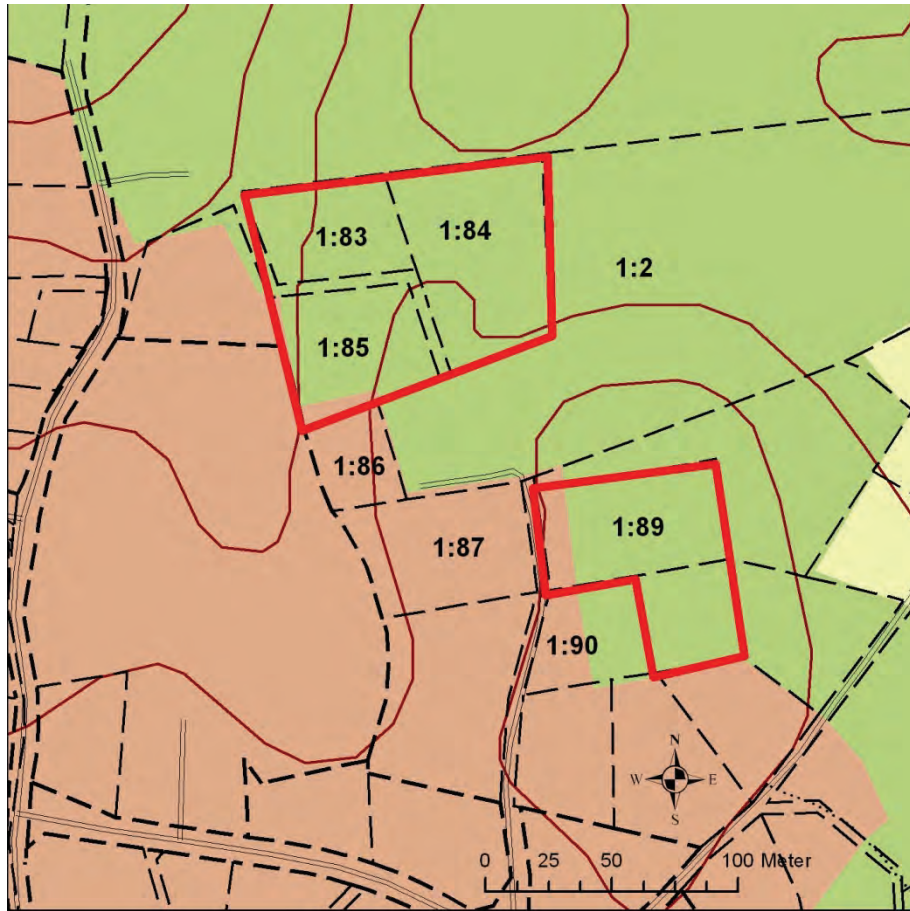
Tryck: Just Nu, Västerås 2011.

Innehåll

Sammanfattning.....	6
Inledning.....	6
Målsättning och metod	7
Topografi och fornlämningsmiljö	7
Genomförande	10
Utredningsresultat	11
Bebyggelselämningarna vid Högås	11
Bebyggelselämningarna nära Högsta	26
Människorna vid Brattberget	32
Tolkning och utvärdering	33
Referenser.....	39
Kart- och arkivmaterial	39
Otryckta källor.....	39
Litteratur.....	39
Tekniska och administrativa uppgifter	40
Fotoregistrering	41



Figur 1. Läget för utredningsområdet med den Gröna kartan i skala 1:50 000 som bakgrund.



Figur 2. Rödmarkerade områden och fastighetsbeteckningar för karteringen. För de övriga berörda fastigheterna är beteckningar utsatta. Den digitala fastighetskartan bildar bakgrund. Skala 1:10 000.

Sammanfattning

Under tre dagar i september karterades på uppdrag av länsstyrelsen i Västmanlands län två områden med bebyggelseämningar efter tidigare lägenhetsbebyggelse vid Brattberget söder om Arboga. Anledningen var att Arboga kommun här detaljplanerat flera tomter för ny villabebyggelse. Inom tomterna karterades, beskrevs och fotodokumenterades ett mycket stort antal stenmurar, terrasser, husgrunder, gamla vägar och andra lämningar. Mest omfattande var lämningarna efter Högås, som att döma av de historiska kartorna, anlagts i mitten av 1800-talet. Det andra området med bebyggelseämningar, beläget nära Högsta, har tillkommit under ett senare skede. Bägge har övergivits först under tiden efter 1970-talet.

Bebyggelseämningarna vid Högås speglar ett expansivt skede i Brattbergets historia. På bägge platserna finns imponerande anläggningar, främst i form av stenmurar. På grundval av folkräkningslängderna från Riksarkivet har under skedet 1880 till 1900 befolkningen inom Nedre Brattberget studerats. Under perioden har in- och utflyttningar varit vanliga. En stor andel av de boende var barn. Övervägande var det arbetarklassen som befolkade Nedre Brattberget.

Högås är den bebyggelseplats som är mest omfattande, med tre platser efter boningshus, välanlagda stenmurar och odlingsterrasser. Den kan bedömas ha ett stort bevarandevärde som en tydlig vittnesbörd från ett viktigt skede i Brattbergets historia. Även vid Högsta finns imponerande stenmurar, men platsen är yngre och lämningarna ej så åskådliga som vid Högås. De stenmurar som löper utmed vägen från Högås och förbi Högsta är intressanta i sig, men har ett lägre antikvariskt värde än de som sammanhänger med de övergivna tomterna. *Rangordningen blir alltså: 1) Högås i sin helhet. 2) Området vid Högsta i sin helhet. 3) De enskilda stenmurarna utmed de icke karterade fastigheterna.*

Vid Högås finns ett läge för en förhistorisk bosättning. En möjlig förekomst av en boplatz här, indikeras av stenxfynd i närliggande områden, höjden över havet och ett skyddat läge.

Inledning

Med anledning av att området Brattberget är föremål för detaljplanläggning för villabebyggelse fick Stiftelsen Kulturmiljövård i uppdrag av länsstyrelsen i Västmanland att utföra en utredning inom samhället Brattberget vid Arboga (diarienummer 431-596-10). Utredningen syftade till att dokumentera och datera bebyggelseämningarna på fastigheterna Brattberget 1:83, 1:84, 1:85, 1:88 och 1:89. Dessutom ingick att värdera de kvarvarande murarna inom nämnda fastigheter men även längs vägen som gränsar till Brattberget 1:86, 1:87, 1:90, 1:91 och 1:2 (figur 1–2). Inom de norra fastigheterna var sedan tidigare bebyggelseämningarna översiktligt registrerade i FMIS (Riksantikvarieämbetets digitala fornminnesinformationssystem) under Arboga stad 59.

Metod

Som karteringsmetod utnyttjas DGPS-baserad handdator av märket Geoexplorer 6000, med programmet ArcPad och applikationen FältGIS. Den använda registreringsutrustningen har en noggrannhet inom 10 centimeter. Genom FältGIS upprättades en beskrivningar av lämningarna. Dessutom genomfördes en omfattande fotografisk dokumentation av lämningarna.

Topografi och fornlämningsmiljö

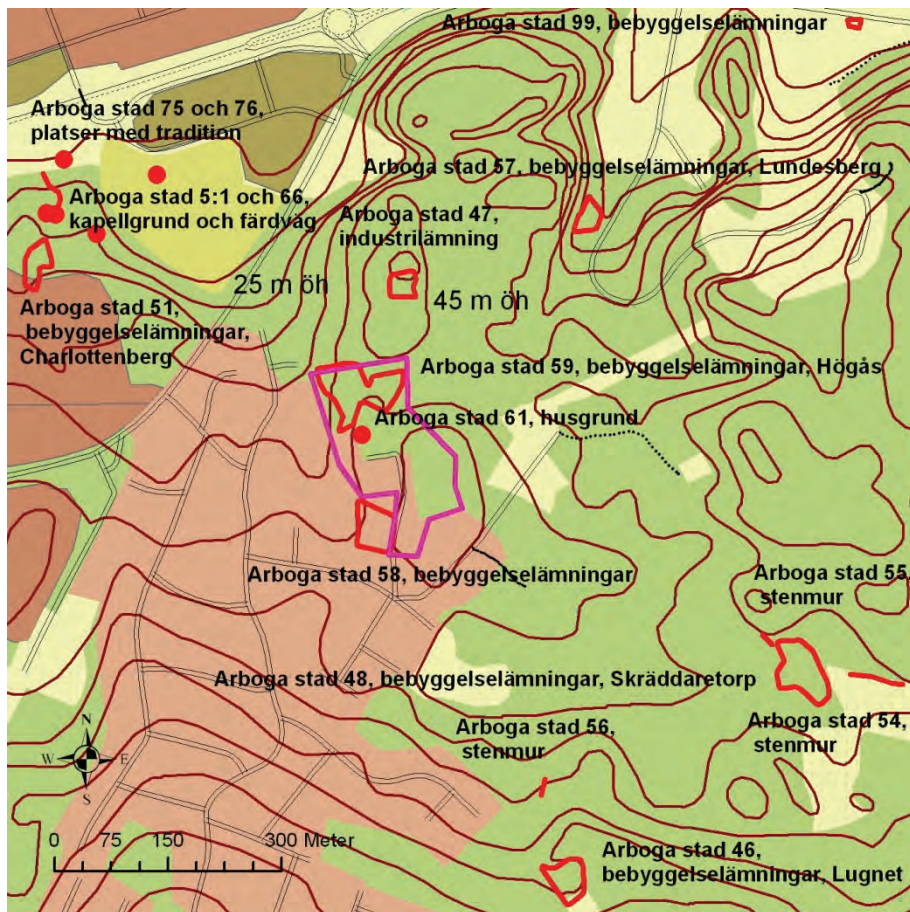
Utredningsområdet är kuperat med höjdnivåer inom 35–50 m öh. Höjdnivåerna och landskapet med väl skyddade lägen antyder att förhistorisk bosättning kan ha funnits i området.

Det historiska källmaterialet visar att här funnits en, särskilt under 1800-talet, omfattande lägenhetsbebyggelse (figur 5). På 1775 års karta över Arboga stad finns vid Brattberget tre torp markerade med tillhörande hägnade åker- och ängsmarker (figur 4).

Häradsekonomiska kartan från åren 1864–67 visar att Högås, legat inom det norra området av de detaljplanerade tomterna. Högås bestod av flera boningshus och är som ovan framgått, sedan tidigare registrerat i FMIS (Arboga stad 59). Vid denna tid utgjorde Brattberget en agglomeration av bebyggelse, sannolikt kopplad till utvecklingen av Arboga.

I närområdet finns i FMIS registrerade två lokaler med bebyggelselämningar, Arboga stad 58 och 61. Hela området präglas av vällagda, talrika stenmurar som avdelar tomterna från varandra och delvis även från vägar. Utbredningen av forn- och övriga kulturhistoriska lämningar inom närmast anslutande delar av Brattberget framgår av figur 3. De flesta av dessa platser med lämningar omfattar husgrunder efter torpbebyggelse.

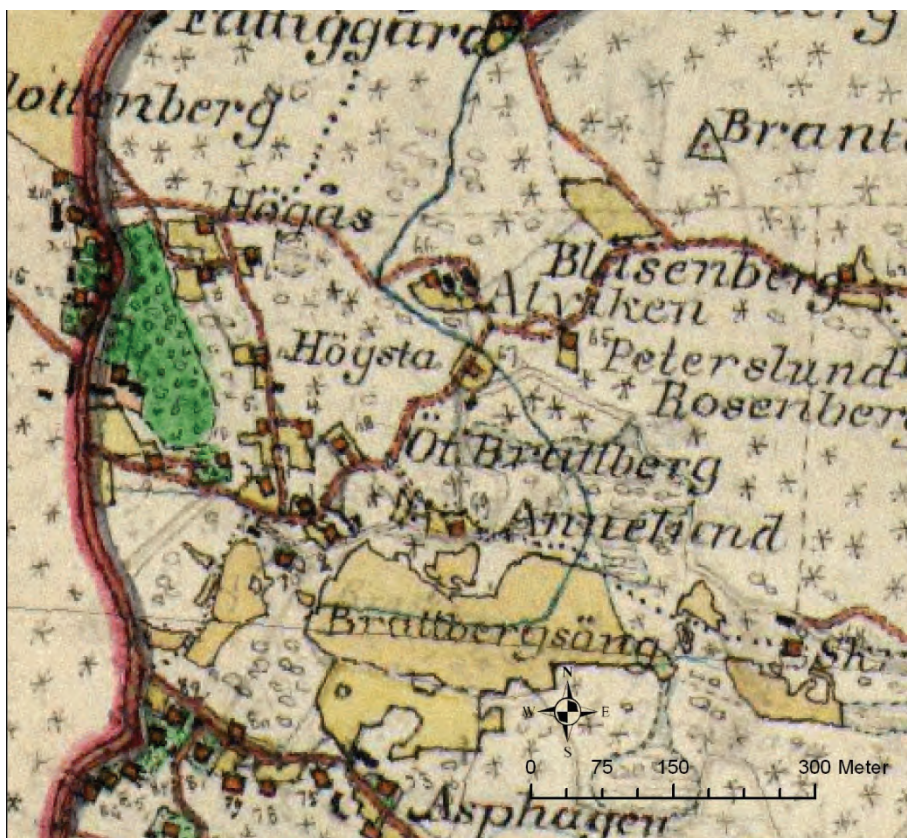
Inom Arboga stads medeltida kulturlager har talrika utgrävningar företagits under senare delen av 1970-talet. Främst har det handlat om schaktövervakningar. Den mest närliggande platsen som grävts ut är Helge Svens kapell, Arboga stad 5. Här har undersökningar utförts åren 1892 och 2002 (Anund & Jonsson 2003). I samband med utbyggnaden av Europaväg 18/20 norr om Arboga utfördes år 1997 en slutundersökning av en backstuga (Pettersson & Westin 1999). Den är intressant som jämförelsebakgrund till bebyggelselämningarna vid Brattberget. På platsen hittades kulturlager som har daterats till senare hälften av 1600-talet och 1700-talet (Arboga 69). Nordöst om Arboga vid Marieborg undersöktes år 2000 (Nordström 2002) området för Arboga spetälskehospital och fattighus (Arboga 40). En arkeologisk förundersökning utfördes under år 2011 på platsen av Stiftelsen Kulturmiljövård (Jonsson 2011, under tryckning).



Figur 3. Utbredningen av forn- och övriga kulturhistoriska lämningar i området kring Brattberget. Utredningsområdet är markerat med lila. Den digitala fastighetskartan bildar bakgrund. Skala 1:10 000.



Figur 4. Utsnitt ur 1775 års karta över Brattberget i skala 1:8 000. A betecknar Nedre Brattberget och B står för Övre Brattberget.



Figur 5. Häradsekonomiska kartan från åren 1864–67 över Brattberget i skala 1:8 000.

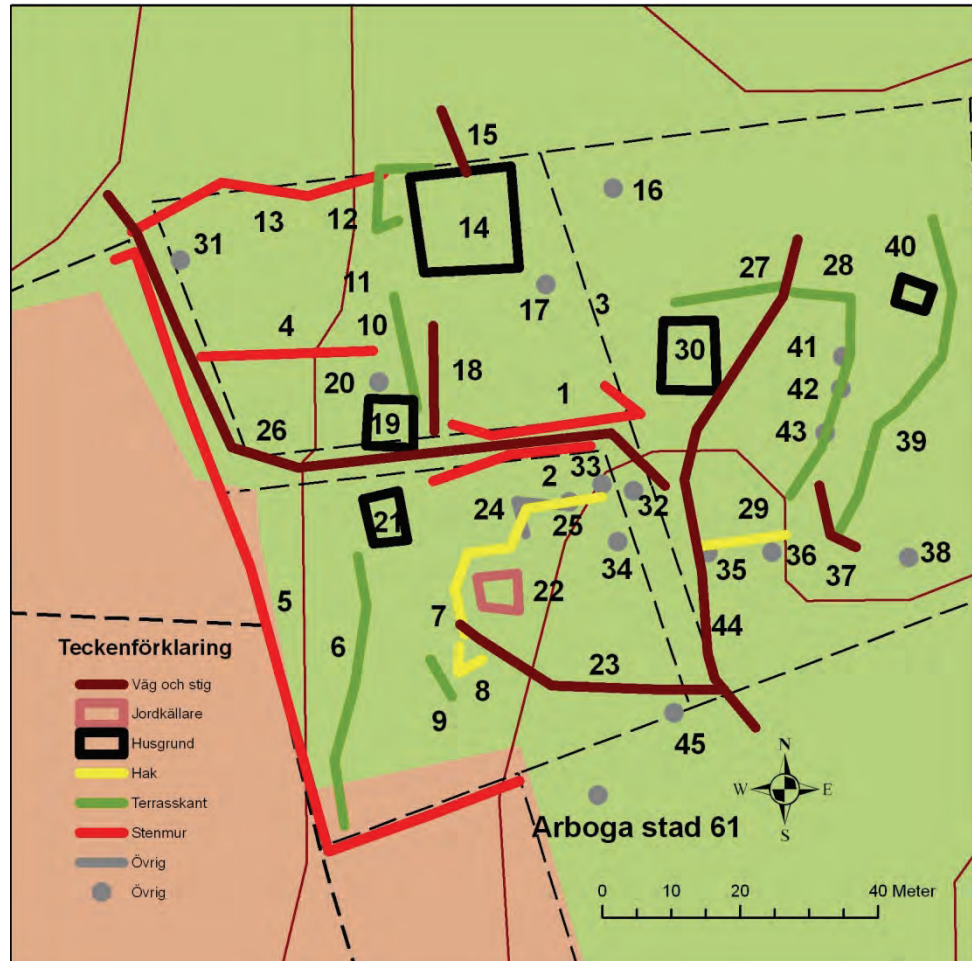
Genomförande

Kart- och arkivstudier omfattade en bl.a. en genomgång och rektifiering av de historiska kartor som kunde uppbringas. I första hand handlar det om de digitalt tillgängliga scannade kartorna hos lantmäteristyrelsen. Arkivstudier inriktades på att spåra de människor som bott i stugorna i området. Här anlätades Riksarkivets tjänst Svar. Vidare kontrollerades förekomsten av lösfynd på grundval av det Statens Historiska museums digitala lösfyndsregister.

Fältarbetet genomfördes under tre dagar i september 2011. Det visade sig att bägge områdena innehöll ett mycket omfattande bestånd av lämningar (figur 6–39). En särskild lista över fotodokumentation är bilagd rapporten. Alla foton är tagna av författaren.

Utredningsresultat

Bebyggelse lämningarna vid Högås



Figur 6. De karterade lämningarna vid Högås numrerade enligt beskrivningar. I bakgrunden är den digitala fastighetskartan. Skala 1:1 000.

1. Stenmur, 27 m lång (i huvudsak Ö-V), 1–1,5 m bred och 0,5–1 m hög, kallmurad av i huvudsak 0,1–0,8 m långa stenar. I Ö änden är en vinkelbyggd murdel, 5 m lång (NNV-SSÖ), 1 m bred och 0,5 m hög. Muren är välbevarad och åskådlig.



Figur 7. Stenmuren nr 1 (foto nr 1 från N).

2. Stenmur, 24 m lång (ÖNÖ-VSV), i huvudsak 1,5 m bred och 1 m hög, kallmurad av i allmänhet 0,1–0,5 m långa stenar. Vålbyggd och åskådlig.



Figur 8. Stenmuren nr 2 (foto nr 12 från NÖ).

3. Stenmur, 29 m lång (NNV-SSÖ), 1,5–2 m bred och 0,4–0,5 m hög, kallmurad av i allmänhet 0,05–0,4 m långa stenar. I ÖNÖ kanten är flera ca 1 m långa stenar. Ovansidan är täckt med intill 0,1 m stora stenar. Ställvis raserad.



Figur 9. Stenmuren nr 3 (foto nr 15 från SÖ).

4. Stenmur, 25 m lång (Ö-V), i allmänhet 1,5 m bred, 0,2–0,3 m hög i S och 0,8–1 m hög åt N. Kallmurad av vanligen 0,2–1 m långa, delvis tillhuggna stenar. Välbevarad och åskådlig. Åt N är f.d. åker



Figur 10. Stenmuren nr 4 (foto nr 23 från NV).

5. Stenmur, 122 m lång (NNV-SSÖ och ÖNÖ-VSV), vinkelbyggd, 1–2 m bred (vanligen 1,5 m) och 0,2–1 m hög i Ö. Intill ca 2 m hög i V. Kallmurad av vanligen 0,2–0,8 m långa stenar, delvis tillhuggna. På ovensidan är fyllning av småstenar, intill 0,1 m stora. I S är muren delvis inlagrad i nuvarande tomtgräns genom trädgårdsterrass och uthus. Den löper där genom ett klivet block, 5 m i diameter och 2 m högt. Begränsas även i V av nuvarande tomtgränser. Välbevarad och åskådlig. Sannolikt underhållen i senare tid



Figur 11. Stenmuren nr 5 (foto nr 29 från SÖ).

6. Terrasskant, delvisstensatt, 40 m lång (i huvudsak N-S), 0,3–1 m h, av vanligen 0,2–0,8 m långa, delvis tillhuggna stenar. I S delen är kanten jordtäckt och otydlig. Själva terrassen åt Ö är ca 40×15–20 m.



Figur 12. Terrasskant nr 6 (foto nr 32 från SV).

7. Hak, 35 m långt (bågformat från Ö till S), 0,5–0,7 m hög, delvis stensatt, av 0,2–0,8 m långa stenar. Här och var raserat. Kallmurat ställvis. Nu igenrasad ingång till jordkällare övertvårar kanten i S.



Figur 13. Haket nr 7 (foto nr 35 från V).

8. Hak, vinkelbyggt, 8 m långt, (N-S och ÖNÖ-VSV), 0,5–0,8 m högt, av 0,1–0,5 m långa, delvis tillhuggna stenar lagda i kallmur. Den SÖ delen är haket ojämnt, med upplagd röjningssten. Foto nr 40 från V.



Figur 14. I bildens högra del är hak nr 8 (foto nr 37 från V).

9. Terrasskant, 6 m l (NNV-SSÖ), 0,4 m h och jordtäckt.

10. Terrasskant, 17 m lång (N-S), 1–1,5 m hög, kallmurad av vanligen 0,2–0,8 m långa, delvis tillhuggna stenar. Mindre stenar är inkilade i håligheter. Välbevarad och åskådlig.



Figur 15. Terrasskant nr 10 (foto nr 40 från V).

11. Stensatt stig, 7 m lång (i båge från Ö till NNV), 1–2 m bred, med stensatta kanter, intill ca 0,8–1 m höga och kallmurade av i allmänhet 0,2–0,8 m långa, delvis tillhuggna stenar. I Ö änden är stigen hälvägsformad.

12. Terrasskant, vinkelbyggd, 20 m lång (i V huvudsakligen N-S) och 2 m hög. Kallmurad av i allmänhet 0,2–1 m l stenar. Mindre stenar är inkilade i håligheter. I N 7 m l (Ö-V), 0,5–1 m hög och jordtäckt.



Figur 16. Terrasskanten nr 12 (foto nr 44 från NV).

13. Stenmur, 38 m lång (ÖNÖ-VSV), 1,5–2 m bred och 0,5–1 m hög, kallmurad av i allmänhet 0,2–0,8 m långa, delvis tillhuggna stenar. Ovansidan har fyllning av småstenar. Välbevarad, åskådlig och imponerade.



Figur 17. Stenmuren nr 13 (foto nr 46 från V).

14. Husgrund, till större delen borttagen, med oklar utsträckning, indikerad av kvarvarande fyllning av småstenar i ytan, ca 15×15 m (N-S). I N kanten är en kortare stensyll synlig, ca 10 m lång (Ö-V), i markytan av 0,3–0,6 m långa stenar. I anslutning till N långsidan är en avfallshög, 3 m i diameter och 0,5 m hög, med cementbitar, tegelrester och stenar i ytan. I NV kanten är ett block, 2 m i diameter och 1,5 m högt, med brända sidor.



Figur 18. Plats för hus nr 14 (foto nr 52 från SV).

15. Gångväg, 12 m lång (NNV-SSÖ), 2 m bred, hålvägsformad och intill 0,2 m djup. Ställvis stenar i kanterna, 0,5–1 m stora.



Figur 19. Gångväg nr 15 (foto nr 53 från N).

16. Tåktgrop, 6×4 m (Ö-V) och 0,5 m djup. Vall i V, 0,5 m bred och 0,2 m hög. I V delen är några stenar, varav en upprest, 0,2–0,6 m stora. Den uppresta stenen är 0,4 m hög, 0,6 m bred (NNÖ-SSV) och 0,3 m tjock.

17. Block, hugget, 5×3 m (NÖ-SV) och 1,5 m högt. I V kanten är avhuggna stenar och brottytor. Åt Ö är stenmur.

18. Vägbank, 15 m lång (N-S), 4 m bred och 0,2 m hög i Ö. I V är terrasskant och stensatt Ö kant.



Figur 20. Vägbank nr 18 från S.

19. Husgrund? kraftigt skadad, med osäker utsträckning, bestående av 1 spisröse eller avfallshög, 3 m i diameter och intill 1 m hög. I ytan är tegelrester och skärvig sten. Stenlagd kant är ställvis synlig. Åt SÖ är berghäll, 2×1 m (NV-SÖ) och 0,5 m hög. Utanför kanterna är rikligt med stenar.

20. Röjningsröse, 4×3 m (NÖ-SV) och 0,3 m högt, av 0,1–0,6 m stora stenar. Flera är brända. Rester efter husgrund?

21. Husgrund, kraftigt skadad, med oklar utsträckning, begränsas i V av en cementerad eller stensatt kant, 8 m lång (N-S) och 0,5 m hög.



Figur 21. Husgrund nr 21 (foto nr 57 från SV).

22. Jordkällare, cementerad, 5×4 m (Ö-V) och 1,2 m hög. Vålvt valv, med huggna stenar sammanfogade av cement. Ingång i V, delvis igenfylld av jordmassor. Vålbevarad och åskådlig.



Figur 22. Jordkällare nr 22 (foto nr 59 från Ö).

23. Stig, 40 m lång (i en båge från NV till Ö), 1 m bred och 0,1–0,2 m djup (hålvägsformad). I V änden är trappsteg.



Figur 23. Stig nr 23 (foto nr 66 från V).

24. Vall av röjningssten, 15 m lång (i vinkel från S till Ö), 1–2 m bred och 0,4 m hög, av sprängsten, 0,1–0,5 m stora.

25. Tåktgrop, 2 m i diameter och 0,5 m djup.

26. Gångväg, 110 m lång (från SV till NNV) och 3 m bred. I NV delen finns ställvis röjningsstenar och tegelbitar upplagda. I bruk.



Figur 24. Gångvägen nr 26 (foto nr 70 från V).

27. Terrasskant, 16 m lång (Ö-V), 0,3–0,5 m bred och 0,3–0,5 m hög, av 0,2–0,5 m långa stenar. Vällagd.



Figur 25. Terrasskant nr 27 (foto nr 75 från NÖ).

28. Terrasskant, vinkelbyggd, 40 m lång (NNÖ-SSV och Ö-V), 0,3–0,5 m bred och 0,3–0,5 m hög, av 0,2–0,5 m långa stenar.

29. Hak, 14 m lång (ÖNÖ-VSV), delvis stensatt, 0,3–0,5 m hög.

30. Husgrund? kraftigt skadad, oklar utsträckning, ca 11×8 m (N-S). I NV hörnet är stensatta kanter synliga. Lösa tillhuggna stenar ligger i V delen.

31. Brunn, täckt av cementlock, 1,5 m i diameter med järnrör i centrum

32. Schakthög, 4 m i diameter och 0,4 m hög.

33. Röjningssten upplagd utmed en ca 7 m lång sträcka, av ca 0,2–0,5 m stora stenar.

34. Brott, inom en samling av block ca 1,5–3 m i diameter och 1–2 m höga. Blocken har brottytor i kanterna. I NÖ ligger skrotstenar och tegelbitar.

35. Fundament, kvadratisk, 1,5×1,5 m (Ö-V) och 0,5 m högt. Bestående av stenar sammanfogade med cement. Stenarna är vanligen 0,1–0,5 m stora. Liknar fundament till milstolpe.



Figur 26. Fundamentet nr 35 (foto nr 85 från SÖ).

36. Röjningsröse, ca 5 m i diameter och 0,5–1 m högt, av 0,05–0,3 m stora stenar. I Ö kanten är kantställda större stenar.

37. Gångväg, 13 m lång (NNV-SSÖ) och ca 2 m bred. Stensatt i ÖNÖ kanten, av 0,2–0,5 m stora stenar.



Figur 27. Gångvägen nr 37 (foto nr 90 från Ö).

38. Brunn, täckt av cementhölje, 0,8 m i diameter och 0,3 m hög.

39. Terrasskant, ca 50 m lång (i huvudsak N-S) och ca 0,2–1 m hög. I S är enstensatt kallmurad del. I övrigt otydlig och bestående av nedkastad fyllning av stenar och tegelbitar mm. Flera block ligger i kanten. Ingen sammanhängande byggd terrasskant. I området ligger rikligt med schaktmassor, röjningssten och avfall.



Figur 28. Terrasskant nr 39 (foto nr 92 från S).

40. Husgrund, 5×3 m (VNV-ÖSÖ), med stensyll i ÖSÖ, 0,2 m hög, av 0,2-0,5 m långa stenar. Ett par cementplattor ligger i ytan.

41. Schakthög, 4 m i diameter och 0,8 m hög, med kompakt lera i ytan.

42. Schakthög, 4 m i diameter och 1 m hög, med kompakt lera i ytan.

43. Schakthög, 4 m i diameter och 1 m hög, med kompakt lera i ytan.

44. Färdväg, del av, bestående av en flack vägbank eller hälvägsformad stig, ca 2 m bred.

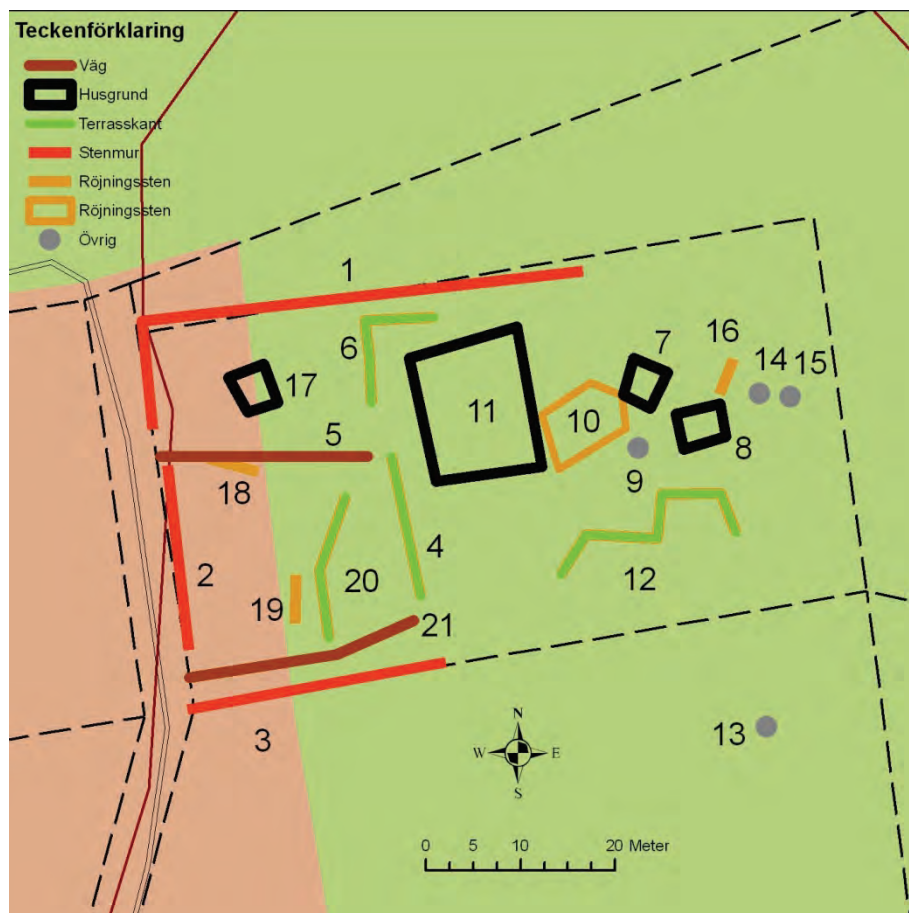
45. Gränsmärke, 1,2×0,8 m (N-S) och 0,3 m högt, av 0,2–0,4 m stora stenar. Hjärtsten, 0,2 m hög, 0,25 m bred (N-S) och 0,15 m tjock. Svagt rödmålad topp.



Figur 29. Gränsmärke nr 45 (foto nr 99 från SÖ).

Arboga stad 61. Husgrund, bestående av ett fundament, 5×3 m (N-S) och 1,5 m hög. Uppbyggt av tuktade stenar i kallmur, intill 1 m långa. I SÖ är ett block, 3 m i diameter. Ramp till lada?

Bebyggelse lämningarna nära Högsta



Figur 30. De karterade lämningarna nära Högsta numrerade enligt beskrivningar, med den digitala fastighetskartan som bakgrund. Skala 1:800.

1. Stenmur, vinkelbyggd, 60 m lång (ÖNÖ-VSV, NNV-SSÖ), 1,1 m bred och 0,5–1 m hög. Kallmurad av i allmänhet 0,2–0,5 m långa, delvis tillhuggna stenar. Mindre stenar är inkilade i håligheter. Mycket välbyggd och åskådlig. I Ö änden in i tomten är en stenläggning.



Figur 31. Stenmuren nr 1 (foto nr 1 från Ö).

2. Stenmur, 20 m lång (NNV-SSÖ), 1 m bred och 0,2–0,6 m hög. Kallmurad av delvis tillhuggna stenar, 0,2–0,6 m långa. Mindre stenar är inkilade i håligheter. Småstenar överlagrar ställvis ovansidan. Raserad i kanten på några ställen.



Figur 32. Stenmuren nr 2 (foto nr 9 från V).

3. Stenmur, 28 m lång (ÖNÖ-VSV), 1–2 m bred och 1 m hög. Den V delen är utmed en 18 m lång sträcka 2 m bred. Den andra murdelen är 1 m bred. Muren är kallmurad av 0,1–0,8 m tillhuggna stenar. Ovansidan är överlagd med småstenar. Åt SSÖ är bebyggd tomt. Åt NÖ ligger sentida schaktmassor och röjningssten.



Figur 33. Stenmuren nr 3 (foto nr 12 från).

4. Terrasskant, 15 m lång (NNV-SSÖ), 1 m hög, stensatt av ca 0,2–0,5 m l stenar. Kanten lutar inåt.



Figur 34. Terrasskanten nr 4 (foto nr 15 från SV).

5. Vägbank, 22 m lång (ÖNÖ-VSV), 3-4 m bred och intill 0,4 m hög.



Figur 35. Vägbanken nr 5 (foto nr 16 från Ö).

6. Terrasskant, vinkelbyggd, 16 m lång (VNV- ÖSÖ, N-S), 0,5–1 m hög, stensatt av 0,2–0,8 m långa stenar. I NV kanten är ett block, 2 m i diameter och 1 m högt



Figur 36. Terrasskanten nr 6 (foto nr 19 från S).

7. Husgrund? ca 5×3 m (NNÖ-SSV) och 0,2 m hög, med stenpackad yta.

8. Husgrund, 5×3 m (ÖNÖ-VSV) och 0,2 m hög, med cementsyll.



Figur 37. Husgrunden nr 8 (foto nr 22 från S).

9. Röjningsröse, 2 m i diameter och 1 m högt, av 0,1–0,5 m stora stenar.



Figur 38. Röjningsröset nr 9 (foto nr 23 från Ö).

10. Område, ca 8×7 m (ÖNÖ-VSV), med röjningssten, tegelbitar och skrot.
11. Husgrund, till större delen borttagen, ca 15×12 m (NNV-SSÖ), bestående av ett lager med småstenar, tegelbitar och några mindre gropar.
12. Schaktkant/terrasskant, 27 m lång, 0,5–1,5 m hög, med röjningssten i kanten. I N är ett röjningsröse, 2 m i diameter och 0,5 m högt, av 0,2–0,5 m stora stenar. Åt S är en täktyta med flera gropar.
13. Brunn med igenfyllt cementrör och omgivande stenpackning.
14. Röjningsröse, 3×2 m (NNÖ-SSV) och 0,4 m högt, av 0,1–0,4 m stora stenar. I SÖ är ett block, 3–1 m och 1 m högt.
15. Brunngrop? 2 m i diameter och 0,2 m djup. Stensatt kant.
16. Vall av röjningssten, 5 m lång (NNÖ-SSV), upplagd mellan block.
17. Jordkällare, i hoprasad, ca 5×5 m (ÖNÖ-VSV) och 1 m hög, av raserade stenansamlingar. Stenarna är vanligen 0,1–0,6 m st. I Ö delen är ett block.



Figur 39. Den igenrasade jordkällaren (foto nr 24 från Ö).

18. Vall av röjningssten, 5 m lång (VNV-ÖSÖ).

19. Vall av röjningssten, 6 m lång (N-S).

20. Terrasskant, 15 m lång (i en båge från NNÖ till S), ca 0,4 m hög och jordtäckt.

21. Infartsväg, 25 m lång (ÖNÖ-VSV) och 4 m bred. I bruk.

Människorna vid Brattberget

I husförhörslängderna (folkräkningen) som förvaras vid Riksarkivet finns uppgifter om vilka som bodde i området. De är insorterade under bebyggelsenamn. Sådana belägna i anslutning till utredningsområdet är, som framgår av den häradsekonomiska kartan, Nedre, Övre Brattberget, och Skraddaretorpet. De karterade bebyggelselämningarna ligger närmast Nedre Brattberget och sannolikt finns de vid Högås och Högsta inneboende här redovisade. År 1880 fanns vid Nedre Brattberget sex hushåll. Totalt finns 26 personer uppräknade, där 14 är barn. Det är fyra familjer som har mellan ett till sex barn. Fyra av de manliga familjemedlemmarna har yrkesbeteckningen arbetare. En man betecknas som arrendator och en annan man har titeln korgmakare, men var tidigare artillerist.

I husförhörslängden från 1890 är korgmakarfamiljen, bestående av Johan Erik Nilsson (husfar), Anna Gerdsdotter (husmor) och ett barn Anna Mathilda, upptagen som bosatt i ”Östra Qvarteret Söder” i Arboga. En arbetarfamilj med John Erik Larsson (benämns 1890 som f.d. statdräng) som husfar, Anna Charlotta Andersdotter (husmor) och fyra barn har Södra skogen som hemort. Detta innebär sannolikt att de bor kvar vid Nedre Brattberget. Bland barnen som nämns år 1880 saknas Gustaf Albin (född 1873), medan Otto Magnus (född 1882) har tillkommit. En annan arbetarfamilj med Karl Fredrik Larsson (husfar), Anna Jonsdotter (husmor) och två barn är uppförda som boende vid ”Östra Qvarteret Söder”. År 1880 fanns sex barn redovisade. Anna Mathilda, Alma Maria, Hilma Cornelia och Ernst Hjalmar saknas i folkräkningslängden från 1890. Familjen Karl Gustaf Erikson (husfar), Johanna Hassellund (husmor) med två barn år 1890, är i likhet med de två andra familjerna ovan bosatt vid ”Östra Qvarteret Söder i Arboga. Ett av barnen från 1880 års husförhörslängd, Ernst Gustaf som är äldst saknas år 1890. Karl Gustaf Eriksson som år 1880 tituleras arbetare, benämns år 1890 gårdsägare. Anna Lovisa Larsdotter som år 1880 är gift med arrendator Gustaf Andersson är 1890 ensamstående och bosatt vid Södra Skogen. Under samma hushåll bor två personer som inte förekommer under Nedre Brattberget år 1880. I folkräkningslängden från år 1890 redovisas inte Nedre Brattberget särskilt. Människorna finns uppräknade under namnet Södra Skogen, vilket gör det svårt att fastställa vilka som bott vid Nedre Brattberget.

Vid granskningen av folkräkningslängden år 1890 har fem av de sex hushållen från år 1880 kunnat återfinnas. Tre av hushållen har flyttat från Brattberget till ”Östra Qvarteret Söder i Arboga. Två av hushållen bor troligen kvar vid Nedre Brattberget. Arrendator Gustaf Andersson (född år 1840) har flyttat eller avlidit. Ett nytt barn har blivit fött, medan två saknas.

Vid folkräkningen år 1900 är det nio hushåll som är upptagna under Nedre Brattberget. Ingen av de tidigare kartlagda hushållen vid Nedre Brattberget kan

spåras år 1900. År 1900 tituleras inom ett hushåll hufvudman som trädgårdsmästare och en av kvinnorna som piga. Inom ett annat hushåll är hufvudman arbetare. I ett ensamhushåll en kvinna hushållerska. I ett ytterligare hushåll, bestående av en man och en kvinna, tituleras mannen som glasbruksarbetare. En hufvudman har yrkesbeteckningen jägmästare. Två fäder benämns som arbetare och en som skomakare. 18 personer är vuxna och 22 barn. Sex hushåll har mellan ett till åtta barn.

Tolkning och utvärdering

De äldsta indikationerna på bebyggelse från historisk tid i Brattbergsområdet är de tre torp som finns angivna på 1775 års karta (figur 4). Av dessa är det som ligger i öster övergivet och registrerat i FMIS (Arboga stad 48). 1775 benämns det Stenhagstorpet och tillhör rådman Ahlgren. På senare kartor kallas det Skräddaretorpet. De övriga två som troligen har ungefärligen samma lägen som de på senare kartor kallas för Nedre och Övre Brattberget. År 1775 tillhörde Nedre Brattberget handelsmannen Normans stärbhus och Övre Brattberget rådman Karl Ahlgren. (Wilhelmsson 1970, s. 78). Bägge ligger nu inom tätorten Brattberget. Närmast de karterade bebyggelse lämningarna vid Högås och Högsta ligger Nedre Brattberget (figur 40).

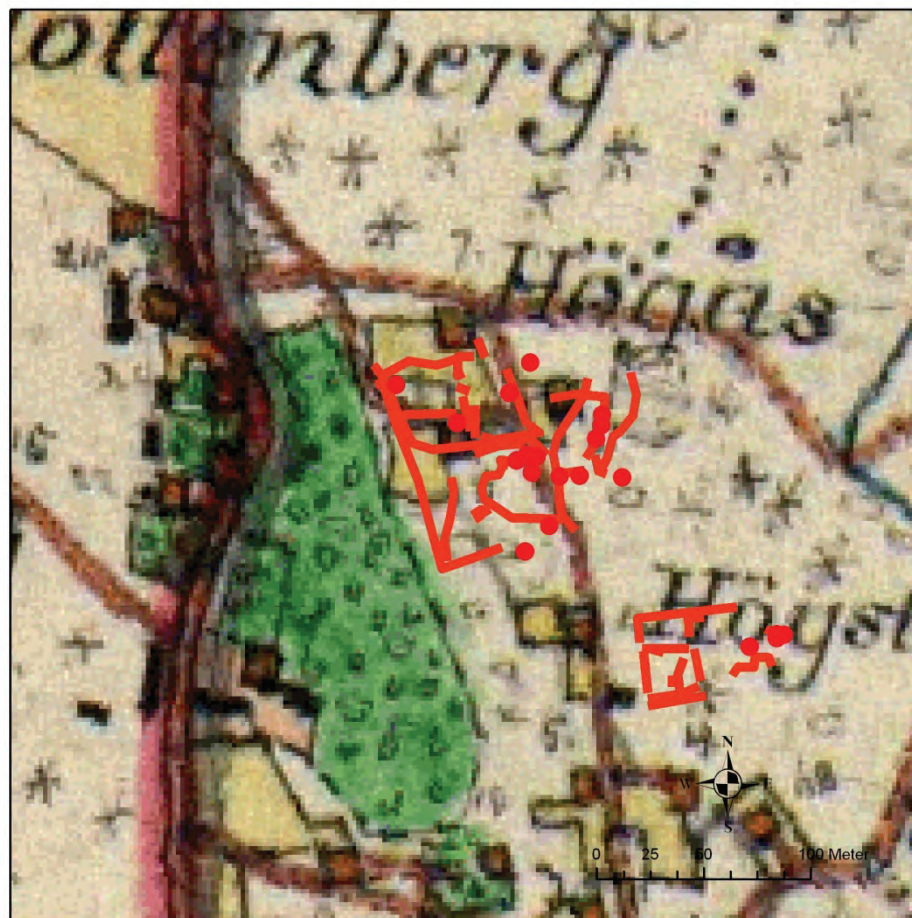
På en karta från 1853 över Arboga stads ägor finns Nedre och Övre Brattberget redovisade med lägen som stämmer väl överens med torpen på 1775 års karta. Dessutom har ännu ett torp, Lilla Brattberget, tillkommit mellan de två äldre torpen.

Intressant är att delar av hägnadsgränserna från 1775 års karta avtecknar sig i form av linjer på 1864–67 års häradsekonomska karta. Benämningen Övre Brattberget har på den senare kartan ett nordöstligare läge än torpet på 1775 års karta (figur 40–41). Vi ser att enligt bägge kartorna följer Högås västra gräns med sin stenvägg nära den gamla hägnadsgränsen. Hägnaderna behövdes bl.a. för att boskapen skulle hållas borta från åkermarken.

I det tillgängliga kartmaterialet finns Högås först angivet på den häradsekonomska kartan från år 1864–67 (figur 5). Läget för de karterade bebyggelse lämningarna vid Högås stämmer väl med husmarkeringar, åkerytor och vägar som syns på den häradsekonomska kartan. Bebyggelse lämningarna vid Högsta kan inte spåras på någon av ovan nämnda kartor. På den ekonomiska kartan från 1964 (10G 7a) kan den norra delen av Högås utläsas. De tre boningshusen från 1864 finns då ännu kvar. Den södra delen av Högås och Högsta ligger på den ekonomiska från 1956 (10G 6a), som endast består av ett flygfoto och där enskilda byggnaderna knappast ej går att urskilja. Det ser ändå ut som att ett hus ligger inom tomten för de karterade lämningarna vid Högsta. Enligt en ortsbo fanns på denna tomt hus kvar ännu under 1970-talet.



Figur 40. De karterade tomterna vid Högås och Högsta i förhållande till torpet Nedre Brattberget, enligt 1775 års karta. Skala 1:3 000.



Figur 41. De karterade tomterna vid Högås och Högsta i förhållande till bebyggelsen på 1864–67 års karta. Den förskjutning som är mellan de karterade lämningarna och Högås på kartan beror sannolikt på svårigheten att precis överföra den äldre kartan till nutidens koordinatsystem. Skala 1:3 000.

Slutsatsen vi kan dra av studien är att Högås anlagts mellan år 1853 och 1864. Möjligen före år 1853 eftersom kartan från detta år är småskalig. Vid denna tid skedde en kraftig expansion av torpbebyggelsen inom Södra Skogen (Wilhelmsson 1970, s. 78). Bebyggelselämningarna vid Högsta har först tillkommit under tiden efter den häradsekonomska kartan från åren 1864–67.

Vid Nedre Brattberget bodde år 1880 26 personer och år 1900 40 personer. De flesta hushållen bestod av barnfamiljer, med 14 (1880) respektive 22 barn (1900). Mellan åren 1880 till 1890 flyttade tre hushåll ut från Nedre Brattberget in till Arboga stad. Vid folkräkningen år 1900 finns inget av hushållen från år 1880 kvar inom Nedre Brattberget. Vi kan konstatera att Nedre Brattberget varit ett samhälle med en mobil befolkningsstruktur. De boende där har i huvudsak tillhört arbetarklassen. Hushållen har ofta haft många barn.

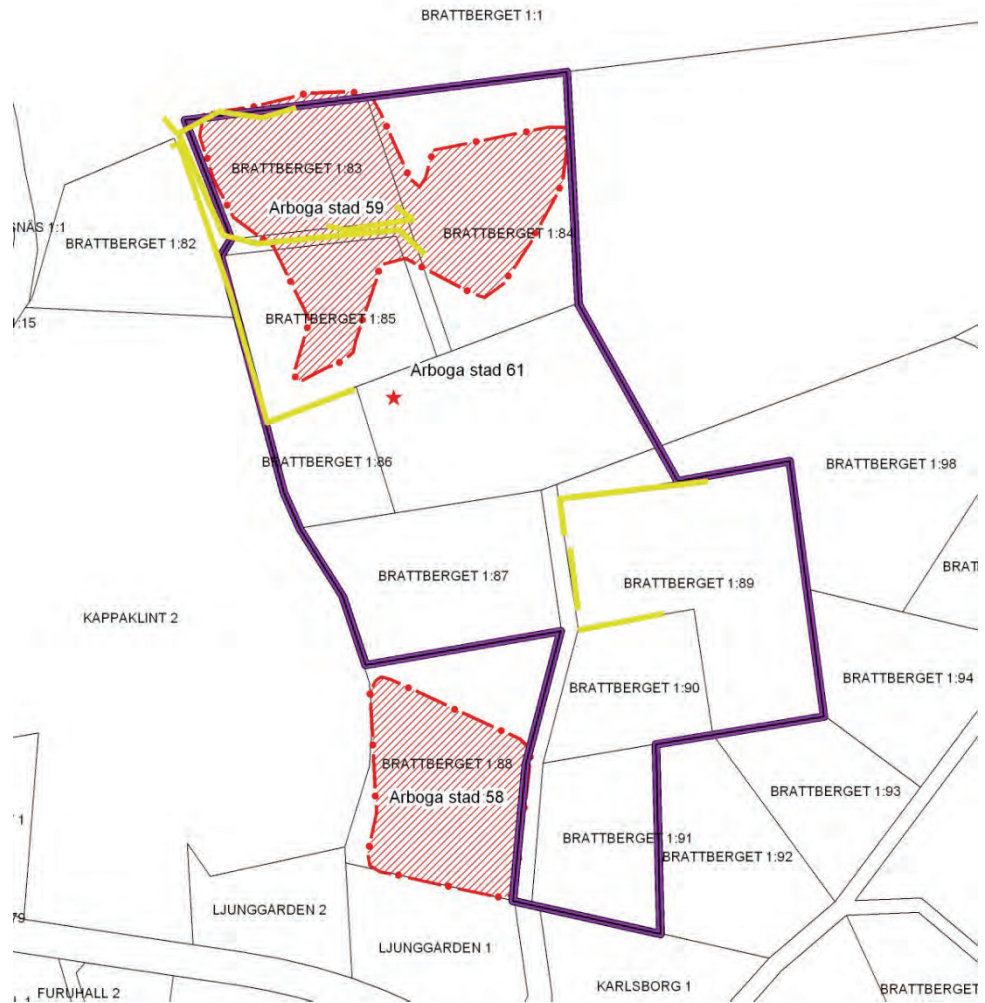
Ser vi till bevarandevärdet av bebyggelselämningarna vid Högås och Högsta, så är det de förstnämnda som kan rankas högst. Vid Högås finns ett mångfacetterat system av lämningar. Här fanns år 1864 tre boningshus och intilliggande uppenbarligen för självhushåll odlade åkrar. En mycket omfattande arbetsinsats avspeglas i de talrika lämningarna av stenmurar och terrasser för bebyggelse och odling. Förutom själva husgrunderna är området välbevarat med mycket imponerande stenmurar. Platsen är en viktig vittnesbörd över ett expansionskede

inom Brattbergets historia, som förmodligen är kopplat till Arbogas och industrialismens utveckling.

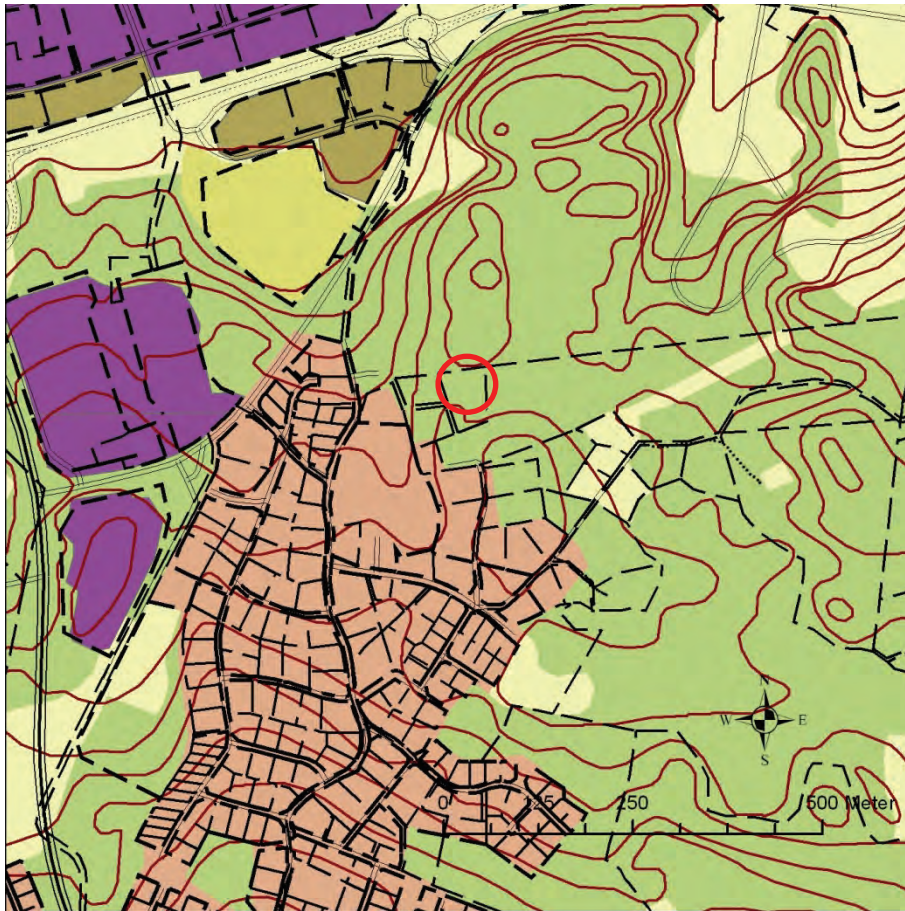
Bebyggelselämningarna vid Högsta har delvis en annan karaktär än de vid Högsta. Här finns visserligen imponerande stenmurar, men inga egentliga odlingsterrasser har här anlagts.

När det gäller stenmurarna i sig är de imponerande på bägge lokalerna och svåra att egentligen rangordna. Detsamma gäller för de stenmurar som löper utmed de tomtgränser som ligger utmed den berörda vägen utanför de karterade områdena i anslutning till tomterna 1:86, 1:87, 1:90, 1:91 och 1:2. De har ett stort värde i sig som reminiscenser från den äldre bebyggelse som legat här. Murarna har likartad karaktär och är viktiga att bevara i så hög grad som möjligt. Stenmuren som begränsar västra kanten av Högås och som fortsätter utmed västra kanten av tomten 1:86 har, som ovan framgått, ett särskilt värde eftersom den mer eller mindre sammanfaller med hägnadsgränsen på 1775 års karta. Den har därmed ett högt värde som en vittnesbörd från den äldsta torpetableringen i området. Den bestyrker Högås betydelse som en särskild viktig miljö. De är de stenmurar som sammanhänger med de övergivna karterade tomterna som i första hand bör bevaras (figur 42). Själva miljön med lämningar i sin helhet har det högsta värdet ur såväl antikvarisk som pedagogisk synpunkt. *Rangordningen blir alltså: 1) Högås i sin helhet. 2) Området vid Högsta i sin helhet. 3) De enskilda stenmurarna utmed de icke karterade fastigheterna.*

Det finns, som framgått av kap. ”Topografi och fornlämningsmiljö”, möjligheter att det kan finnas förhistoriska boplatser i området. I Statens Historisk Museums lösfyndsregister finns från området söder om Arboga tre fynd av stenyxor upptagna. Ett är en skafthålsyxa av sten, där Brattberget, Södra Skogen anges som fyndort. Vid Södra Skogen har även en stenyxa med långovalt tvärsnitt påträffats. En dubbeleggad skafthålsyxa av sten är funnen vid ett grustag söder om Arboga. Sammantaget indikerar fynden av stenyxor i området, höjden över havet på mellan 35–50 m och det skyddade läget att en förhistorisk boplatz kan finnas vid Högås (figur 43). En sökschaktsgrävning är nödvändig för att få klarhet om så är fallet.



Figur 42. De stenvmurar som är mest värda att bevara är på kartan markerade med gult. Skala 1:2 000. Begränsningen av utredningsområdet är markerat med lila. Tidigare i FMIS registrerade lokaler med bebyggelseämningar är skrafferade eller markerade med stjärna.



Figur 43. Den röda cirkeln markerar boplatsläge inom den detaljplanerade tomten vid Högas. Bakgrundskartan är den digitala fastighetskartan i skala 1: 10 000.

Referenser

Kart- och arkivmaterial

T3-1:21. Arboga stad. Avmätning, 1775. Södra skogsmaken.

Karta öfver staden Arboga med dertill lydande Egor, 1853.

Häradsekonomska kartan, Arboga, J112-73-19a, 1864–67.

Ekonomiska kartan, Arboga, J133-10g7a64, 1962.

Ekonomiska kartan, Tofthammar, J133-10g6a57, 1956.

Statens Historiska Museums digitala lösfyndsregister.

Otryckta källor

Riksarkivets Svar – svensk arkivinformation, folkräkningen, Västmanlands län, Arboga stad, 1880, 1890, 1900.

Litteratur

Anund J. & Jonsson, K. 2003. Arbogas urbanisering och tidiga kyrkor. Etapp 1: ”Helge Svens kapell. *Västmanlands läns museum. Kulturmiljöavdelningen Rapport A, 2003: A38.*

Nordström, A. 2002. 1600-tals lämning vid Marieborg. *UV Bergslagen, Rapport 2002:3, Arkeologisk undersökning.*

Jonsson, K. 2011. Arboga hospital. Avgränsning av fornlämning. *Stiftelsen Kulturmiljövård. Rapport 2011:46.*

Pettersson, O & Westin, Å. 1999. En backsuga vid Korfhagen. *UV Bergslagen, Rapport 1999:9, Arkeologiska undersökning.*

Wilhelmson, J. 1970. Södra skogen, *Hembygdsföreningen Arboga Minnes Årsbok. 1970:76.*

Tekniska och administrativa uppgifter

<i>KM projekt nr:</i>	10086
<i>Länsstyrelsen dnr, beslutsdatum:</i>	431-596-10
<i>Undersökningsperiod:</i>	September 2011
<i>Exploateringsyta:</i>	12 000 m ²
<i>Personal:</i>	Örjan Hermodsson
<i>Belägenhet:</i>	Brattberget 1:83, 1:84, 1:85 och 1:89, Arboga stad, Arboga, Västmanlands län och landskap
<i>Ekonomisk karta:</i>	10G 6a, Tofthammar och 10G 7a, Arboga
<i>Koordinatsystem:</i>	SweRef 99
<i>Inmätningmetod:</i>	DGPS
<i>Dokumentationshandlingar:</i>	71 foton med kamera av märket Olympus SP-600UZ och 58 foton med kamera av typen Sony kompakt

Fotoregistrering

Stiftelsen Kulturmiljövård		Reg. Nr: KM 10086
Fotograf: Örjan Hermodsson		Fotodatum: 2011-09-08--09 och -13
Kommun: Arboga	Socken: Arboga stad	
Plats/by/Fastighet: Arboga, Brattberget, 1:83, 1:84, 1:85, 1:89 , Arboga stad 59, Högås och Högsta		Dnr 431-596- 10
Motiv och FMIS nummer Kartering av lämningar efter lägenhetsbebyggelse under Högås, inom Arboga stad 59.		Kamera: Olympus SP- 600UZ och Sony kompakt

	Motiv	Fr	Nr	Motiv	Fr.
1	Objekt nr 1	N	19	Objekt nr 3	NV
2	Objekt nr 1	Ö	20	Objekt nr 4	NÖ
3	Objekt nr 1	SÖ	21	Objekt nr 4	NÖ
4	Objekt nr 1	SÖ	22	Objekt nr 4	NV
5	Objekt nr 1	S	23	Objekt nr 4	NV
6	Objekt nr 1	S	24	Objekt nr 4	V
7	Objekt nr 1	NÖ	25	Objekt nr 4	SV
8	Objekt nr 1	V	26	Objekt nr 5	N
9	Objekt nr 2	Ö	27	Objekt nr 5	NÖ
10	Objekt nr 2	V	28	Objekt nr 5	SÖ
11	Objekt nr 2	N	29	Objekt nr 5	SÖ
12	Objekt nr 2	NÖ	30	Objekt nr 5	N
13	Objekt nr 2	Ö	31	Objekt nr 5	SÖ
14	Objekt nr 2	SÖ	32	Objekt nr 6	SV
15	Objekt nr 3	SÖ	33	Objekt nr7	V
16	Objekt nr 3	V	34	Objekt nr 7	NV

17	Objekt nr 3	S	35	Objekt nr 7	V
18	Objekt nr 3	S	36	Objekt nr 7	SV
37	Objekt nr 8	V	55	Objekt nr 18	S
38	Objekt nr 10	S	56	Objekt nr 19	NV
39	Objekt nr 10	SV	57	Objekt nr 21	SV
40	Objekt nr 10	V	58	Objekt nr 21	V
41	Objekt nr 11	V	59	Objekt nr 22	Ö
42	Objekt nr 11	V	60	Objekt nr 22	V
43	Objekt nr 12	V	61	Objekt nr 22	V
44	Objekt nr 12	NV	62	Objekt nr 22	V
45	Objekt nr 13	Ö	63	Objekt nr 22	V
46	Objekt nr 13	V	64	Objekt nr 22	N
47	Objekt nr 13	V	65	Objekt nr 22	S
48	Objekt nr 13	SV	66	Objekt nr 23	V
49	Objekt nr 14	SÖ	67	Objekt nr 23	V
50	Objekt nr 14	Ö	68	Objekt nr 26	S
51	Objekt nr 14	S	69	Objekt nr 26	NV
52	Objekt nr 14	SV	70	Objekt nr 26	V
53	Objekt nr 15	N	71	Objekt nr 27	V
54	Objekt nr 16	V	72	Objekt nr 27	NV

73	Objekt nr 27	Ö	91	Objekt nr 38	SV
74	Objekt nr 27	NV	92	Objekt nr 39	S
75	Objekt nr 27	NÖ	93	Objekt nr 39	S
76	Objekt nr 27	NV	94	Objekt nr 39	N
77	Objekt nr 27	N	95	Objekt nr 39	Ö
78	Objekt nr 28	N	96	Objekt nr 40	Ö
79	Objekt nr 28	N	97	Objekt nr 40	N
80	Objekt nr 28	N	98	Objekt nr 44	SÖ
81	Objekt nr 28	NV	99	Objekt nr 45	Ö
82	Objekt nr 29	N	100	Objekt nr 45	N
83	Objekt nr 29	N	101	Objekt nr 45	S
84	Objekt nr 30	NÖ	102		
85	Objekt nr 35	SÖ	103		
86	Objekt nr 35	V	104		
87	Objekt nr 35	S	105		
88	Objekt nr 35	S	106		
89	Objekt nr 37	Ö	107		
90	Objekt nr 3	Ö	108		

	Motiv Kartering av lämningar efter lägenhetsbebyggelse vid Högsta	Fr	Nr	Motiv	Fr.
1	Objekt nr 1	Ö	19	Objekt nr 6	S
2	Objekt nr 1	SV	20	Objekt nr 6	Ö
3	Objekt nr 1	V	21	Utsikt	Ö
4	Objekt nr 1	Ö	22	Objekt nr 8	S
5	Objekt nr 2	S	23	Objekt nr 9	Ö
6	Objekt nr 2	SV	24	Objekt nr 17	SV
7	Objekt nr 2	S	25	Objekt nr 17	Ö
8	Objekt nr 2	SV	26		
9	Objekt nr 2	V	27		
10	Objekt nr 3	N	28		
11	Objekt nr 3	Ö	29		
12	Objekt nr 3	V	30		
13	Objekt nr 3	NV	31		
14	Objekt nr 4	NV	32		
15	Objekt nr 4	SV	33		
16	Objekt nr 5	Ö	34		
17	Objekt nr 5	SÖ	35		
18	Objekt nr 5	V	36		

