

# Mörby och Ånsta

## Arkeologisk utredning

Mörby 5:1 m.fl.  
Turinge och Södertälje socknar  
Nykvarns kommun  
Stockholms län

*Britta Kihlstedt*





# Mörby och Ånsta

Arkeologisk utredning

Mörby 5:1m.fl.  
Turinge och Södertälje socknar  
Nykvarns kommun  
Stockholms län

*Britta Kihlstedt*

Utgivning och distribution:  
Stiftelsen Kulturmiljövård  
Stora gatan 41, 722 12 Västerås  
Tel: 021-80 62 80  
Fax: 021-14 52 20  
E-post: [info@kmmmd.se](mailto:info@kmmmd.se)

© Kulturmiljövård Mälardalen 2011

Omslagsfoto: Britta Kihlstedt

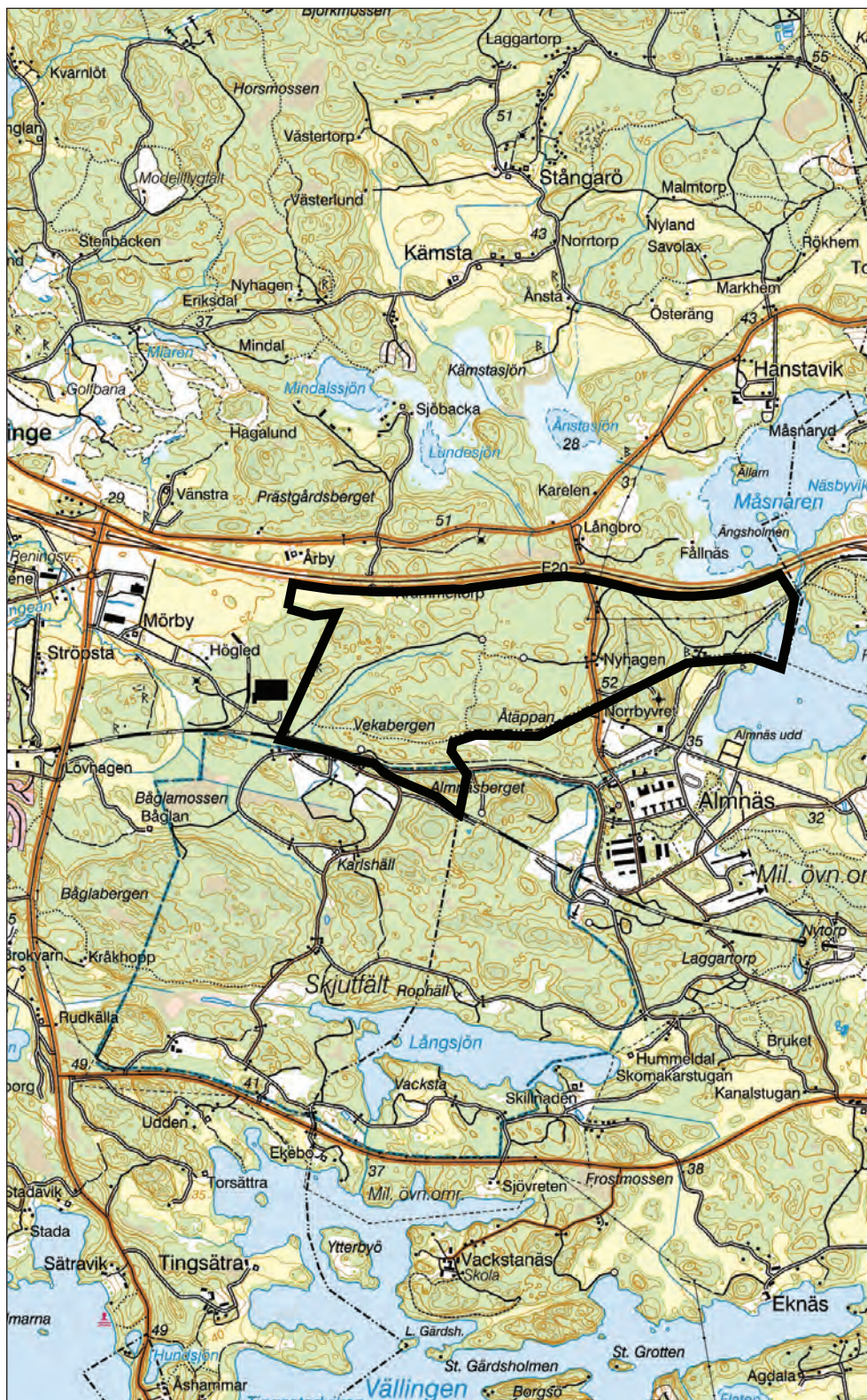
Kartor ur allmänt kartmaterial © Lantmäteriet. Ärende nr MS2006/01407.

ISBN: 978-91-7453-111-4

Tryck: Just Nu, Västerås 2012.

# Innehåll

Sammanfattning .....	5
Uppdraget.....	6
Bakgrund .....	6
Syfte.....	6
Metod och genomförande .....	6
Utredningsområdet .....	7
Natur- och kulturmiljö .....	7
Tidigare undersökningar .....	8
Resultat .....	9
Fornlämningar .....	11
Hällristningar och gravar.....	11
Stenåldersboplats.....	12
Torplämning.....	12
Övriga kulturhistoriska lämningar.....	13
Gränsmärken och kolningslämningar .....	13
Övrigt .....	13
Utvärdering .....	14
Referenser.....	15
<b>Bilagor</b>	
Bilaga 1. Tabeller och beskrivningar .....	16
Bilaga 2. SKÅLGROPAR vid Krummeltorp .....	28



Figur 1. Utdrag ur digitala Terrängkartan med utredningsområdet markerat. Skala 1:50 000.

# Sammanfattning

Stiftelsen Kulturmiljövård har på uppdrag av Nykvarns kommun och efter beslut av Länsstyrelsen i Stockholms län utfört en särskild arkeologisk utredning inom ett ca 3,5 km<sup>2</sup> stort område öster om Nykvarn (figur 1). Syftet med utredningen var att klarlägga förekomsten av fornlämningar inom området. Utredningen har innehållit arkivstudier, terränginventering (inklusive en särskild hållristningsinventering) samt utredningsgrävning.

Området utgörs huvudsakligen av kuperad skogsmark. De kända fornlämningarna inom området var före utredningen få och främst koncentrerade till en mindre uppodlad dalgång i områdets nordvästra del, där de kan ses som en utlöpare till den rika brons- och järnåldersbygden runt Mörby.

Utredningen har resulterat i att tre tidigare okända fornlämningar registrerats, dessa utgörs av två hållristningsförekomster (Objekt 4 och 6) och en stenåldersboplats (Objekt 32). För fem tidigare registrerade objekt har bedömning och/eller beskrivning ändrats. Det gäller två hållristningslokaler där antalet skålgropar utökats (Objekt 5 och 11), en tidigare registrerad boplats som nu avförts som fast fornlämning (Objekt 7), en osäker stensättning och en torplämning som nu bedöms som fornlämningar (Objekt 17 och 34). Totalt finns därmed elva objekt som klassas som fasta fornlämningar inom området. Dessa är skyddade enligt Kulturminneslagen och får inte utsättas för ingrepp utan Länsstyrelsens tillstånd.

Utöver detta har tolv övriga kulturhistoriska lämningar lokaliserats, huvudsakligen gränsmärken och kolningslämningar. Dessa har ett visst kulturhistoriskt värde, men klassas inte som fornlämningar och har därför inte samma lagskydd som dessa. Dessutom har ett stort antal boplatslägen utredningsgrävts utan att fynd och eller anläggningar framkommit som gör att de kan bedömas som fasta fornlämningar. Samtliga objekt redovisas förutom i följande text även på karta i figur 2, i tabell 1 samt mer utförligt i bilaga 1.

# Uppdraget

## Bakgrund

Utredningen föranleddes av detaljplaneläggning inför planerad exploatering och har utförts på uppdrag av Nykvarns kommun. Ursprungligen berördes endast den västra delen av området (väster om Almnäsvägen) men utredningen kom att utökas till att omfatta även området öster om Almnäsvägen. Resultatet från båda delområdena redovisas i föreliggande rapport. Fältarbetet av den västra delen utfördes under april-maj år 2011 och av den östra delen under juni samma år. Utredningen har genomförts efter beslut från Länsstyrelsen i Stockholms län, dnr 431-2010-13032.

## Syfte

Utredningen syftade till att fastställa om det fanns tidigare ej kända fornlämningar inom utredningsområdet. Avsikten var att ge kommun och markägare ett planeringsunderlag och Länsstyrelsen ett beslutsunderlag inför kommande detaljplaneläggning och exploatering. Därmed ges möjlighet att styra undan, alternativt minimera eventuella ingrepp i fornlämningarna.

## Metod och genomförande

Utredningen genomfördes i två etapper. Den första etappen omfattade:

- *Kart- och arkivstudier.* Genomgång av Fornminnesregistret (FMIS), samt av relevanta rapporter över tidigare utförda utredningar och undersökningar i närområdet. Kontroll av topografiska och geologiska kartor samt äldre historiska kartor.
- *Terränginventering.* Genomsökning av området, varvid synliga fornlämningar, och andra kulturhistoriska lämningar, mätts in och dokumenterats. Momentet innebar också att terränglägen markerades, där fornlämningar misstänktes kunna ligga dolda under mark ("boplatslägen").
- *Hällristningsinventering.* En specialinventering inriktad på att lokalisera hällristningar genomfördes av Botark. Denna koncentrerades till den nordvästra delen av området, då sannolikheten att hitta hällristningar i övriga delar av området bedömdes som låg (se bilaga 2).

Efter att den första etappen avslutats vidtog en andra utredningsetapp i form av utredningsgrävning:

- *Utredningsgrävningen* syftade till kontrollera de lägen som markerats vid etapp 1, där lämningar, i första hand boplatser, bedömdes kunna finnas dolda under markytan. Vid utredningsgrävningen upptogs söschakt med traktorgrävare eller grävmaskin, där detta var möjligt. Torven avlägsnades maskinellt, varefter underliggande lager gick igenom med handredskap i syfte att lokalisera boplatser och anläggningar. I de fall platserna inte var åtkomliga med maskin upptogs 0,5–1,0 m stora provgropar för hand. Utredningsgrävningen omfattade också handavtorvning av en mindre yta inom Objekt 17, en stensättningsliknande lämning, i syfte att klarlägga dess status.
- *Fynd* som påträffades vid utredningsgrävningen tillvaratogs då de var svåra att bedöma utan noggranare rengöring och granskning. Fynden rengjordes och basregistrerades och kommer att inlämnas till SHM för eventuell fyndfördelning.
- *Dokumentation.* Påträffade lämningar, schakt och provgropar har dokumenterats genom inmätning med GPS, beskrivning och viss fotografering. Resultatet redovisas på utdrag av fastighetskartan, då grundkartor inte finns tillgängliga över området.



## Utredningsområdet

Utredningsområdet är ca 3,5 km<sup>2</sup> stort och begränsas i norr av Väg E20. Huvuddelen utgörs av höglänt, kuperad skogsmark vars krönpartier domineras av glest bevuxna hållmarker med markanta bergsbranter och blockiga slänter ned mot ofta sank svackor med tätare skog. Större delen av området är relativt oländigt och var ställvis svårinventerat på grund av tät ungsogs- och slyvegetation. De högsta partierna når upp mot ca 60–70 meter över havet (m ö.h.), vilket betyder att området under stenålder, då havsnivån var betydligt högre än idag, utgjort en del av ett omfattande skärgårdslandskap med förutsättningar för strandnära boplatser från både äldre och yngre stenålder.

I utkanten av skogsområdet berörs även lägre liggande mark på nivåer kring 20–35 m ö.h, dels i öster där området gränsar mot sjön Måsnaren, dels i nordväst där utredningsområdet innefattar en uppodlad, smal dalgång intill fastigheten Krummeltorp. Dalgången är en utlöpare av det större dalstråket längs Turingean och bygden i anslutning till Mörby, väster om området. Jordarterna i dalgången utgörs av glaciala och postglaciala leror med siltiga fraktioner i sluttningarna ner från höjderna. Dessa lägre partier grundades successivt upp under senare delen av stenålder.

Större delen av området har under historisk tid utgjort utmark i gränstrakterna mellan Turinge, Tveta och Södertälje socknar. I den nordvästra delen berörs inägomark i anslutning till fastigheten Krummeltorp.

Ett fåtal fornlämningar var registrerade inom området före utredningen. I den nordvästra delen fanns ett antal skålgropsförekomster (Turinge 453:1–3, 210:1, 437:1), en stensättning (Turinge 438:1) och en boplatz (Turinge 210:2). Sydost om dessa fanns två registrerade lokaler med gravar i krönlägen, Turinge 162:1–3 och 493:1, varav den senare var osäker. Därutöver fanns ett känt gravfält i områdets östligaste del (Södertälje 77:1) samt husgrunder i den södra delen (Turinge RAÄ 237:1/Tveta RAÄ 5:1).

## Natur- och kulturmiljö

Området utgör ett typiskt utsnitt av Södermanlands småbrutna sprickdalslandskap, vilket karaktäriseras av skarpa nivåskillnader med höglänta, skogsklädda berg- och moränmarker, ofta med berg i dagen och sank partier, och mellanliggande långsträckta, sedimentfyllda och ofta uppodlade sprickdalar. Detta mönster bryts ställvis av sandiga åssträckningar som löper genom landskapet i anslutning till nord-sydgående sprickdalsstråk. En sådan åssträckning löper genom Nykvarn väster om området.

På grund av landhöjningen återfinns stenålderns lämningar i de mer höglänta partierna. I närområdet är huvuddelen av de tidigare kända stenåldersboplatserna lokaliserade till Turingeåsens väldränerade sluttningar och svallsandsområden i anslutning till denna. Den mest kända av dessa är den stora, tidig/mellanneolitiska boplatzen vid Brokvarn, som delundersöktes av Florin på 30-talet (Florin 1958). Förutom åsboplatserna finns också en del mindre lokaler i mer perifera lägen i moränmarkerna (se t.ex. Beckman-Thoor 2002; Kihlstedt 2004). Området förefaller dock inte ha utgjort en lika intensivt utnyttjad stenåldersmiljö som exempelvis de centrala delarna av Södertörn, trots likartade topografiska förutsättningar.

Desto mer framträdande är den rika brons- och järnåldersbygden i Turingeåns dalgång, inte minst i området kring Mörby, strax väster om utredningsområdet. Här finns en stor mängd kända boplatser, skärvstenshögar, gravar och skålgropsförekomster från dessa perioder. Även sydöst om området, runt Almby, finns lämningar av brons- och järnålderskaraktär.

De skogklädda bergs- och moränmarkerna har, liksom i det aktuella området, ofta utgjort utmarker under sen förhistorisk och historisk tid, medan bygden och odlingsmarken koncentrerats till lerjordarna i dalstråken. Flera av byarna i närområdet har rötter i medeltid eller tidigare. Mörby, strax väster om området, har skriftliga belegg från början av 1400-talet (Brunstedt 1995).

## Tidigare undersökningar

Den första inventeringen av fornlämningar inför upprättandet av ekonomiska kartan genomfördes i Turinge socken 1951 och reviderades under åren 1979-1981. Därefter har en serie arkeologiska utredningar inför olika exploateringar utförts i området (ex. Brunstedt 1995; Franzén 1993; Luthander 1993). Dessa har framför allt resulterat i en mer förtätd bild av fornlämningsmiljön från brons- och järnålder i de utredda områdena, medan relativt få nya stenålderslokaler framkommit (se dock Beckman Thoor 2002). Av särskilt intresse i sammanhanget är Brunstedts utredning från 1995, som bland annat berörde området omedelbart väster om det nu aktuella utredningsområdet och också ett mindre parti i utredningsområdets nordvästra del. Brunstedts utredning resulterade i att flera tidigare okända fornlämningar registrerades, bland annat skålgropslokaler och skärvstenshögar, liksom boplatslämningen Turinge 210:2 som ligger inom det nu aktuella området.

Genom en serie specialinventeringar har ytterligare hållristningar påträffats under senare år. Det rör sig huvudsakligen om skålgropar, men även figurristningar förekommer. Idag är hela 200 lokaler med totalt ca 1200 skålgropar kända i Turinge socken (Wikell 2010), som därmed framstår som en påtagligt rik hållristningsbygd. Skålgropslokalerna ligger i allmänhet på nivåer runt ca 25 m ö.h. längs kanterna av odlingsmarken i dalstråken, medan de boplatssindikerande skärvstenhögar återfinns något mer indraget på aningen högre nivåer. Ett par av skålgropslokalerna har berörts av arkeologiska undersökningar. Bland annat påträffades en mindre stenpackning med ett deponerat kärl i anslutning till en skålgropshäll belägen ca 1 km sydväst om utredningsområdet (Evanni 2009:12). Vid en undersökning i Turinge framkom också skålgropar under en skärvstenshög, vilken kunde dateras till 1000 f.Kr. (Wikell 2010).

De senaste decenniernas utbyggnad av vägar, järnvägar och industrier i närheten av Nykvarn har lett till att ytterligare ett flertal arkeologiska undersökningar genomförts i området. Undersökningarna har främst berört boplatser från brons- och järnålder (ex. Berger 2007; Evanni 2009; Hellberg 1997; Lindvall 2010; Ljung & Strucke 2009; Strucke & Grenler 2001).

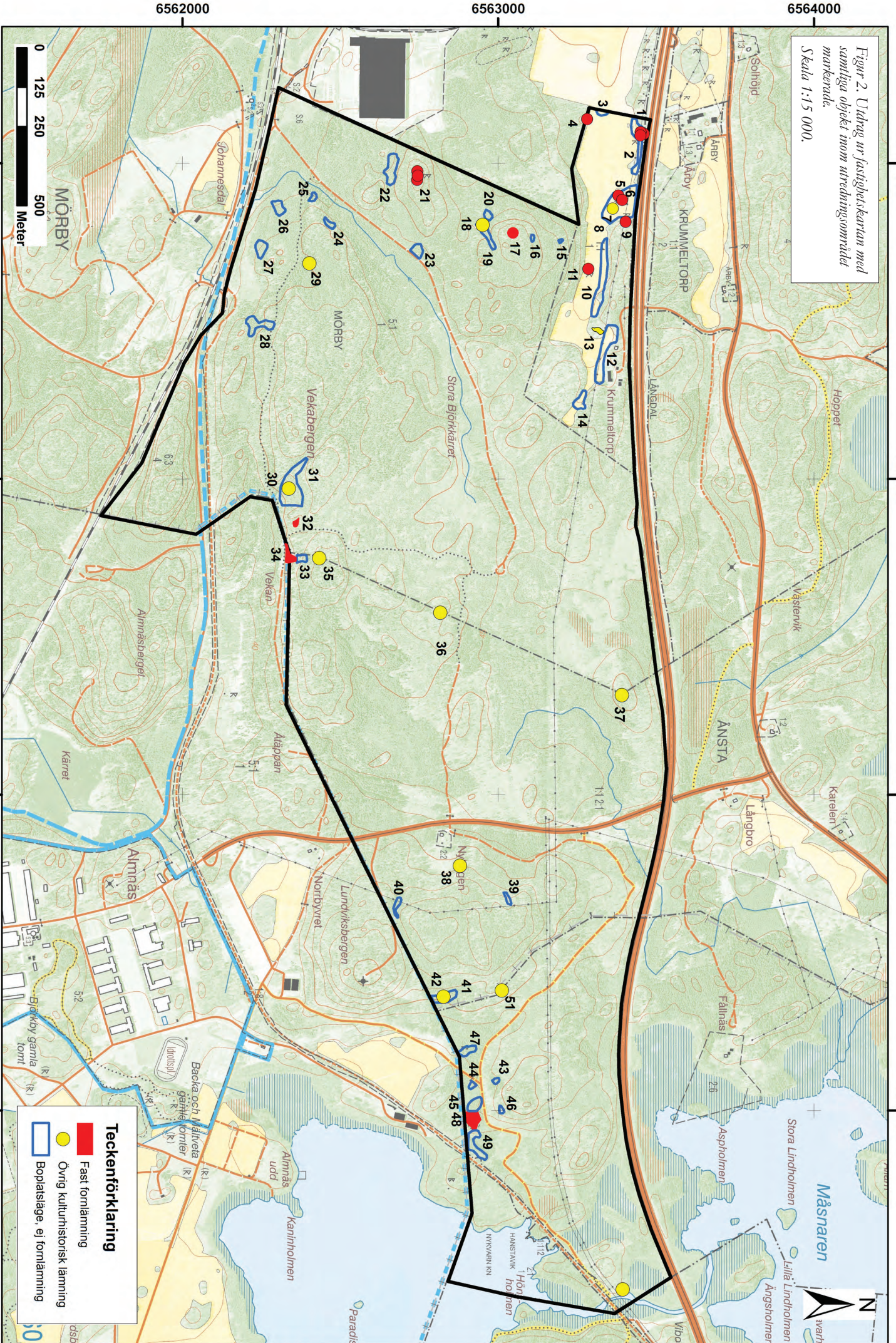
# Resultat

Sammanfattningsvis kan konstateras att utredningen inte förändrat den generella bilden av området. Tre tidigare okända fornlämningar har registrerats, två hållristningsförekomster (Objekt 4 och 6) och en stenåldersboplats (Objekt 32). För fem tidigare registrerade objekt har bedömning och/eller beskrivning ändrats. Det gäller två hållristningslokaler där antalet skålgropar utökats (Objekt 5 och 11), en tidigare registrerad boplats som nu avförts som fast fornlämning (Objekt 7), en osäker stensättning och en torplämning som nu bedöms som fornlämningar (Objekt 17 och 34). Totalt finns därmed elva objekt som klassas som fasta fornlämningar inom området (se tabell 1 och figur 2). Utöver detta har tolv övriga kulturhistoriska lämningar lokaliserats, huvudsakligen gränsmärken och kolningslämningar. Samtliga objekt redovisas mer utförligt i bilaga 1.

Objekt nr	RAA nr	Typ	Antikvarisk bedömning
1	Turinge RAÄ 453:1-3	Hållristning	Fast fornlämning
2	-	Boplatsläge	Ej fornlämning
3		Boplatsläge	Ej fornlämning
4	-	Hållristning	Fast fornlämning
5	Turinge RAÄ 210:1	Hållristning	Fast fornlämning
6	-	Hållristning	Fast fornlämning
7	Turinge RAÄ 210:2	Fyndplats	Ej fornlämning
8	-	Boplatsläge	Ej fornlämning
9	Turinge RAÄ 438:1	Stensättning	Fast fornlämning
10	-	Boplatsläge	Ej fornlämning
11	Turinge RAÄ 437:1	Hållristning	Fast fornlämning
12	-	Boplatsläge	Ej fornlämning
13	-	Fossil åker	Övrig kulturhistorisk lämning
14-16	-	Boplatslägen	Ej fornlämning
17	Turinge RAÄ 493:1	Stensättning	Fast fornlämning
18	-	Kolningsanläggning	Övrig kulturhistorisk lämning
19-20	-	Boplatslägen	Ej fornlämning
21	Turinge RAÄ 162:1-3	Gravar	Fast fornlämning
22-28	-	Boplatslägen	Ej fornlämning
29-30	-	Kolningsanläggningar	Övrig kulturhistorisk lämning
31	-	Boplatsläge	Ej fornlämning
32	-	Boplats	Fast fornlämning
33	-	Boplatsläge	Ej fornlämning
34	Turinge RAÄ	Lägenhetsbebyggelse	Fast fornlämning
35-37	-	Gränsmärken	Övrig kulturhistorisk lämning
38	-	Källargrund	Övrig kulturhistorisk lämning
39-41	-	Boplatslägen	Ej fornlämning
42	-	Gränsmärke	Övrig kulturhistorisk lämning
43-47	-	Boplatslägen	Ej fornlämning
48	RAÄ 77:1	Gravfält	Fast fornlämning
49	-	Boplatsläge	Ej fornlämning
50	-	Husgrund	Övrig kulturhistorisk lämning
51	-	Gränsmärke	Övrig kulturhistorisk lämning

Tabell 1. Samtliga objekt inom utredningsområdet. Objekten återfinns på karta i Figur 2 samt i Bilaga 1.

Figur 2. Utdrag ur fastighetskartan med samliga objekt inom värdeområde markerade.  
Skala 1:15 000.



## Fornlämningar

### Hällristningar och gravar

De nyfunna hällristningarna utgörs av två skålgropsförekomster, den ena (Objekt 6) ligger intill en tidigare registrerad skålgropshäll (Turinge 210:1), den andra ca 300 m sydväst därom (Objekt 4). Antalet skålgropar har också utökats på två av de tidigare registrerade lokalerna i området, Turinge 210:1 och 437:1 (Objekt 5 och 11). Därutöver påträffades två helt nya skålgropslokaler strax utanför utredningsområdet (se bilaga 2). Alla hällristningsförekomsterna ligger i typiska lägen i anslutning till den öppna marken i utredningsområdets nordvästra del och ansluter därmed till bronsåldersbygden i väster.

På ett av bergskrönen i områdets västra del, med exponering mot bygden i Mörbydalgången, ligger tre tidigare registrerade gravar, två rösen och en stensättning (Objekt 21/Turinge 162:1–3, se foto på rapportens framsida).

På ett intilliggande krön finns ytterligare en anläggning (Objekt 17/Turinge 493:1). Den senare är registrerad i FMIS som en osäker stensättning och utgörs av ett oregelbundet bräm av sten runt en uppstickande, mossbelupen bergshäll (figur 3). Stenbrämet var tydligast i NV:a delen, där det var ca 5 m brett, i övrigt var det svåravgränsat, utrasat och saknades i det närmaste helt i den SÖ:a delen. Anläggningen ligger i krönläge, på västra sidan av en bergshöjd, ca 20 m söder om den plats som markerats i FMIS (på platsen för FMIS inprickning kunde inga lämningar iaktas).

Ett schakt avtorvades för hand i den del där stenbrämet var tydligast, för att få en uppfattning om dess karaktär (figur 4). Ett ca 0,05 m tjockt lager mossa och torv avlägsnades och stenpackningen frilades. Denna var flerskiktad och bestod av ett varierat stenmaterial. Längre ut tunnades packningen successivt ut, utan tydlig avgränsning. Anläggningen är svårbedömd, men tolkas som rester efter en kraftigt utrasad stensättning.



Figur 3, 4. Stensättningen Objekt 21/Turinge 493:1. Ett schakt upptogs för hand i kanten av anläggningen för att klargöra dess uppbyggnad. Från NV. Foto Britta Kihlstedt.

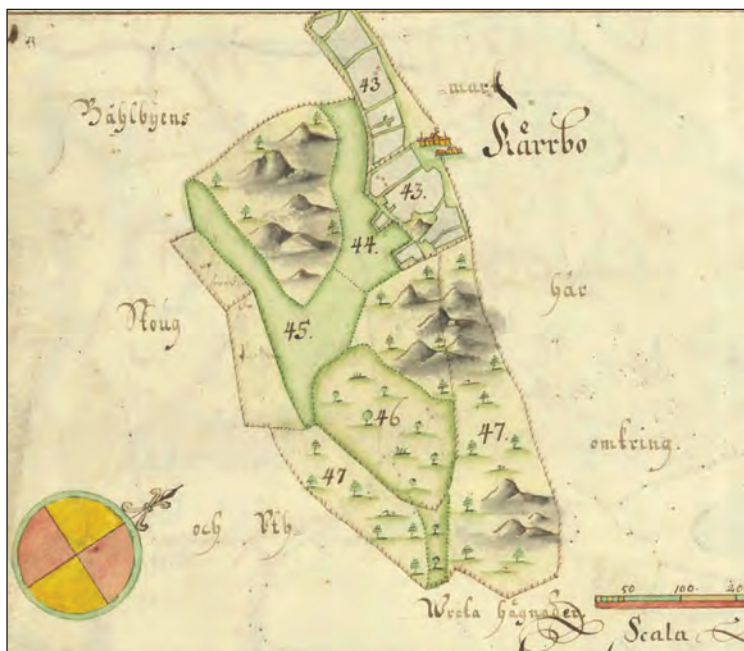
I övrigt finns ett sedan tidigare registrerat gravfält (Objekt 48/Södertälje 77:1) i utredningsområdets östra del. Det innehåller ett 10-tal stensättningar och ansluter till fornlämningsmiljön kring Almby i söder.

## Stenåldersboplats

Inom ett av de boplatslägen som utredningsgrävts påträffades fynd av sådant slag att det kan bedömas som en boplats. Det rör sig om sju fragment slagen kvarts som framkom i två schakt inom Objekt 32 (se figur 10, bilaga 1). Fynden utgörs av avslag/avslagsfragment, splitter och en kärna av vit åderkvarts. Fynden framkom i den västra delen av en sydvänd, flackt sluttande yta, 50–55 m ö.h. Det fyndförande området kan preliminärt avgränsas mot norr och söder genom tomma schakt och i väster av en bergsklack. Avgränsningen österut är osäker, då inga schakt kunde upptas här på grund av alltför tät skog. Under förutsättning att boplatsen varit strandbunden bör den grovt kunna dateras till mesolitikum, då den legat vid en sydvänd vik på en större ö. Fyndmängderna är måttliga och det rör sig sannolikt om en mer tillfällig uppehållsplats.

## Torplämning

I utredningsområdets södra del, på gränsen mellan Turinge och Tveta socknar, har det tidigare legat ett torp. Idag återstår bara grunderna efter boningshus och uthus (se figur 10, bilaga 1). Lämningarna är registrerade i FMIS som Turinge 237:1 (bebyggelselämning) och Tveta RAÄ 5:1 (husgrund). Den äldsta kartan över torpet är en geometrisk avmätning från år 1712, där det är benämnt "Kärrboda" och är ett skattlagt torp under byn Mältveta i Tveta socken, Öknebo härad (Lantmäteristyrelsens arkiv, Akt nr A106-18:1). Det återfinns även på en karta från år 1715, där det beskrivs som ett nybygge, nu under namnet Kärrbo (figur 5). Torpet har varit bebott åtminstone in på 1950-talet och det är oklart hur mycket av de äldre lämningarna som finns kvar på platsen. Då det nu är övergivet och har 1700-talsbelägg bedöms det som fast fornlämning.



Figur 5. Karta över torpet Kärrbo (Objekt 34) från år 1715. Bebyggelsen ligger i kartans övre del med inägo- och batesmarker söder därom (observera norrpilen). Kartan är en del av en geometrisk avmätning över byn Mältveta i Tveta socken och återfinns i Lantmäteristyrelsens arkiv med Akt nr A106-18:2.

## Övriga kulturhistoriska lämningar

Kategorin "övriga kulturhistoriska lämningar" utgörs i allmänhet av lämningar av yngre datum, som har ett visst kulturhistoriskt värde men som bara i särskilda fall ges fornlämningsstatus, och därmed det skydd som fasta fornlämningar har. Inga av de lämningar tillhörande den här kategorin som framkommit vid utredningen bedöms som fasta fornlämningar.

## Gränsmärken och kolningslämningar

De övriga kulturhistoriska lämningar som har dokumenterats vid utredningen består huvudsakligen av typiska utmarkslämningar som gränsmärken och kolningslämningar.

Gränsmärkena utgörs av fem gränsrösen. Tre av dessa ligger i gränsen mellan Mörby och Ånsta ägor (Objekt 35, 36 och 37) och återfinns bl.a. på en karta från 1756 samt på Laga Skifteskartan från 1909-10, där de benämns ”Gåssvedsröset” (figur 6), ”Myske stafven” och ”Långbroröset”. Även de övriga två gränsrösen ligger i kända gränser som fortfarande är i bruk (Objekt 42 och 51).



Figur 6. Gränsröset ”Gåssvedsröset”, ett praktfullt femstenarör på gränsen mellan Mörby och Ånsta ägor. Från SÖ. Foto Britta Kihlstedt.

Tre kolningslämningar i form av kolbottnar efter resmilor påträffades (Objekt 18, 29 och 30). De varierar i storlek mellan 9 och 22 m i diameter och är av varierande typ. Intill två av kolbottnarna fanns synliga rester efter kolarkojor. I synnerhet kolarkojan inom Objekt 30 var ovanligt välbevarad med en tydlig kojgrund och en i det närmaste intakt kallmurad eldstad. Kolningen i mila i regionen går tillbaka till medeltid och det kan inte uteslutas att enstaka kolbottnar kan ha en avsevärd ålder (även de efter resmilor). Det stora flertalet av resmilorna, liksom sannolikt även de i det aktuella området, har dock tillkommit betydligt senare, kanske så sent som 1800- eller 1900-tal.

### Övrigt

Ett litet område med fossil åkermark noterades i anslutning till Krummeltorp i utredningsområdets norra del (Objekt 13). Området består av ett 10-tal mindre röjningsrösen i kanten av en yta med äldre åkermark. Ytan ligger i direkt anslutning till dagens åkermark. Området tillhör fastigheten Krummeltorp, ett torp som tidigare legat under Mörby. Den äldsta kartan över torpet utgörs av en geometrisk avfattning från år 1691 (LMV Akt C14:13), där området är markerat som betesmark med mindre insprängda åkerytor. Även senare kartor ger en likartad bild. Det är därför troligt att röjningsröseområdet härrör från småskaligt åkerbruk i anslutning till torpet under historisk tid. Området bedöms därför inte som fast fornlämning.

I övrigt noterades en sentida husgrund, troligen av industriell karaktär (Objekt 50) i områdets östra del, samt en övergiven jordkällare (Objekt 38) vid torpet Nyhagen strax öster om Almnäsvägen.

# Utvärdering

Arbetet har i allt väsentligt utförts enligt den ursprungliga undersökningsplanen vad gäller metodik och tidsåtgång. Området var dock bitvis svårinventerat, ställvis med en tät ungskovsvegetation som i vissa delar försvårade en noggrann terrängbesiktning. Vissa partier inventerades därför med en lägre ambitionsnivå än avsett.

Inför utredningen bedömdes området i den nordvästra delen kunna innehålla lämningar som anknöt till brons-järnåldersmiljön runt Mörby, främst hällristningar och boplatslämningar. Detta bekräftades genom specialinventeringen, då ett antal nya hällristningslokaler lokaliserades i denna del. Däremot påträffades inga lämningar i anslutning till skålgropshällarna och heller inga boplatser. Den smala dalgången består till stora delar av av tung, ställvis vattensjuk lera. Den tidigare registrerade boplatser i denna del av området var sannolikt spår efter mer perifera lämningar i anslutning till odlings- och betesmarker än en egentliga boplatser. Bättre lägen för boplatser finns såväl väster som nordväst om området.

Mot bakgrund av områdets topografi och nivåförhållanden bedömdes det kunna innehålla lämningar från stenålder. Vid inventeringen lokaliserades också ett stort antal terränglägen där boplatslämningar misstänktes kunna ligga dolda under mark. Bara ett av dessa lägen visade sig dock innehålla lämningar och då relativt sparsamma sådana. Att betydligt färre boplatser än väntat påträffades kan ha flera orsaker. Antingen har urvalet av undersökta lägen eller den metodik som använts inte lyckats fånga upp de lämningar som finns i området eller så speglar resultatet en faktisk förhistorisk situation, d.v.s. området har inte varit utnyttjat i högre grad under stenålder. Området innehåller en mängd topografiskt möjliga lägen för boplatser och det urval som gjorts syftade till att fånga upp potentiella boplatser på olika nivåer och av olika karaktär, även om de stora, fina lägena på sydsidan av höjddpartiet prioriterades (det var också här den enda boplatser framkom). Urvalskriterierna, topografi, nivå, exponering, jordart, skiljer sig inte från de som använts i andra områden, detsamma gäller metodiken; maskinschakt och/eller handgrävda rutor med noggrann rensning/genomgrävning av relevanta lager. Återstår därför som huvudsaklig förklaring till det magra utfallet att området faktiskt inte har varit lika intensivt utnyttjat som förväntat. En möjligen bidragande faktor kan vara det faktum att jordarterna inom området inte är optimala – slänterna och avsatserna ner från höjddpartierna är ofta blockiga för att nedåt övergå i siltiga fraktioner, utan de mellanliggande sandiga partier där stenåldersboplatser ofta återfinns. Även tidigare utförda utredningar i närområdet har resulterat i relativt få stenåldersboplatser, vilket möjligen tyder på att området inte varit en lika rik stenåldersmiljö som vissa andra delar av Södermanland.



# Referenser

Beckman-Thoor, K., 2002. Arkeologisk utredning. Vidbynäs och Värsta – från bete på strandängar till riter i bergen. Södermanland, Turinge socken, Kungsbro 1:1, Sjöberg 1:1, Vidby 2:1, Vidbynäs 1:1 och Värsta 1:1. Riksantikvarieämbetet UV Mitt, Rapport 2002:17. Stockholm.

Berger, Å., 2007. Mörby och Lövhagen. Arkeologisk undersökning av en boplats vid Mörby och ett gravfält vid Lövhagen i Turinge socken, Nykvarns kommun, Södermanland. Stockholms länsmuseum. 2007:23. Stockholm.

Brunstedt, S., 1995. Arkeologisk utredning Mörby arbetsområde. Mörby 5:1, Turinge socken. Södermanland. Riksantikvarieämbetet, UV Stockholm, Rapport 1995:47. Stockholm.

Evanni, L., 2009. Skärvtenshögar och skålgropar i Turinge. Södermanland, Turinge socken, Mörby 5:1. RAÄ 216:1, 474:2, 474:3, 474:4, och RAÄ 563. Arkeologisk förundersökning. UV Mitt Rapport 2009:12.

Florin, S., 1958. Vråkulturen. Stenåldersboplatserna vid Mogetorp, Östra vrå och Brokvarn. KVHAA. Stockholm

Franzén, B., 1993. Arkeologisk utredning. Svealandsbanan Södertälje – Strängnäs. Stockholms län och Södermanlands län. Riksantikvarieämbetet Rapport UV Stockholm 1993:16, Utredningsgruppen. Stockholm.

Hellberg, K., 1997. Arkeologisk undersökning. Boplatslämningar i Lillsanda – från bronsålder till medeltid. Södermanland, Turinge socken, Mörby 5:1, RAÄ 474. Riksantikvarieämbetet Arkeologiska undersökningar UV Stockholm, Rapport 1997:11. Stockholm.

Kihlstedt, B., 2004. Arkeologisk förundersökning. Stenålder i Vidbynäs. Södermanland, Turinge socken, Värsta 1:1, RAÄ 262. Riksantikvarieämbetet UV Mitt, Rapport 2004:7. Stockholm.

Lindwall, L., 2010. Yngre bronsålder och äldre järnålder i Mörby – Bebyggelse och aktiviteter inom Turinge 249:1 och 575, Nykvarns kommun, Södermanland. Särskild arkeologisk undersökning. Rapporter från Arkeologikonsult 2010:2340/2342.

Ljung, J-Å. & Strucke, U., 2009. Boplatslämningar och kulturlager i Mörby gårds norra åkrar. Anläggningar och kulturlager från järnålder. Södermanland, Turinge socken, Mörby 5:6, RAÄ 247:1, RAÄ 248:1-2, RAÄ 249:1, RAÄ 549 och RAÄ 575. Arkeologisk förundersökning. UV Mitt, Rapport 2009:3. Stockholm.

Luthander, A., 1993. Arkeologisk utredning Väg E20, Läggesta-Nykvarn. Riksantikvarieämbetet UV Stockholm, rapport 1993:16. Stockholm.

Strucke, U. & Grenler, H., 2001. Boplats vid Mörby by. Södermanland, Turinge socken, Mörby 5:1. RAÄ 473. Arkeologisk förundersökning och undersökning. UV Mitt, Rapport 2001:1. Stockholm.

Wikell, R., 2010. Skålgropsland. Händelser vid hällar i Turinge socken, Södermanland. I: Alexandersson, K., Pappmehl-Dufay, L. & Wikell, R. (red). Forntid längs ostkusten 1. Blankaholmsseminariet de två första åren. Visby.

# Tekniska och administrativa uppgifter

Stiftelsen Kulturmiljövård projektnr:	10128
Länstyrelsen dnr, beslutsdatum:	431-10-13032, 2010-11-24
Uppdragsgivare:	Nykvarns kommun
Landskap:	Södermanland
Län:	Stockholm
Kommun:	Nykvarn
Socken:	Ösmo sn, Södertälje stad
Fastighet:	Mörby 5:1 m. fl.
Fornlämning:	Turinge 453:1-3 m.fl.
Kartblad:	10H 2j
Koordinater:	x 6562320 y641743 (SV:a hörn)
Höjd över havet:	25–70
Typ av undersökning:	Särskild utredning
Undersökningsperiod:	April-juni år 2011
Undersökt yta:	ca 3,5 km <sup>2</sup>
Koordinatsystem:	Sweref 99 TM
Höjdsystem:	-
Inmätningmetod:	GPS
Dokumentationshandlingar:	-
Fynd:	Fynden F1–5 förvaras på KM i väntan på beslut om fyndfördelning.

# Bilaga 1. Tabeller och beskrivningar

## Schakttabell, Objekt 32

Schakt	Storlek, m	Djup, m	Jordart	Anmärkning
35	4x2,5	0,15-0,35	Torv/mylla 0,15 m, därunder grågul siltig morän med sten/block 0,2-0,4 m stora.	
36	3,5x1,5	0,10-0,25	Torv/mylla 0,10 m, därunder siltig morän, rikligt med sten/block <0,3 m stora.	
37	4,5 x 2,5	0,10-0,20	Torv/mylla 0,10 m, därunder siltig morän, myllblandad i den övre delen.	5 bitar slagen kvarts i S delen, i undre delen av myllan (Fnr 1-3)
38	5,5x2,5	0,10-0,25	Torv/mylla 0,10-0,20 m, därunder gulbrun, siltig morän, rikligt med sten/block 0,1-0,3 m stora.	
39	6x2,5	0,20-0,30	Torv/mylla 0,15 m, därunder siltig morän, sparsamt med sten/block.	
40	3x2,5	0,05-0,10	Torv/mylla 0,05-0,10 m, därunder brungul, siltig morän, en del sten/block.	2 bitar slagen kvarts i N delen, i undre delen av myllan (Fnr 4, 5).
41	5x2,5	0,10-0,20	Torv/mylla 0,10 m, därunder sandig morän.	
42	3,5x2,5	0,10-0,30	Torv/mylla 0,05-0,15 m, därunder rödgul grusig morän med enstaka block.	
43	3x2,5	0,25	Torv/mylla 0,05-0,20 m, därunder brunröd, sandig/grusig morän med sten/block ca 0,1-0,3 m stora.	Stört av körspår
44	3x2,5	0,10-0,20	Torv/mylla 0,10 m, därunder sandig/grusig morän.	
45	3x2,5	0,20-0,30	Torv/mylla ca 0,10 m, därunder sandig morän.	
46	4x6	0,20	Torv/mylla ca 0,10 m, därunder sandig/siltig morän.	

## Fyndtabell

Fynd nr	Objekt nr	Schakt nr	Sakord	Material	Antal	Vikt
1	32	37	Avslag	Kvarts	2	5,5 g
2	32	37	Avslagsfragment	Kvarts	2	8 g
3	32	37	Splitter	Kvarts	1	<0,1 g
4	32	40	Kärna	Kvarts	1	107 g
5	32	40	Avslagsfragment	Kvarts	1	1,5 g

## Objektsbeskrivningar

### Objekt 1. Turinge RAÄ 453:1-3. Hällristning. Fast fornlämning.

Bestående 3 förekomster av skålgropar:

Nr 1: 0,7×0,4 m, på uppstickande håll, bestående av 4 skålgropar 5–6 cm i diameter och 1–2 cm djupa.

Nr 2: 1 skålgrop på löst block försvunnen vid schaktning för väg.

Nr 3: 1 skålgrop 6 m i diameter och 1,5 cm djup.

### Objekt 2. Boplatsläge. Ej fornlämning.

Sydsluttande odlingsmark, 25–30 m ö.h. i anslutning till åkerkant och mindre impediment med skålgropsförekomster. 7 maskinschakt upptogs. Under ploglagret (0,2–0,3 m tjock) vidtog ljus, siltig lera, ställvis med enstaka stenar och stråk av grusig morän. Inga fynd eller anläggningar påträffades, bortsett från sentida dräneringsdiken och enstaka tegelfragment.

### Objekt 3. Boplatsläge. Ej fornlämning.

Låglänt odlingsmark i dalbotten, 25–30 m ö.h. Utgör egentligen inget lämpligt boplatsläge, men ett schakt upptogs i området på grund av närheten till RAÄ 211:1, ett lösfynd bestående av ett sandstensbryne. Under ploglagret vidtog grå/rödgrul, styv lera. Inga fynd eller anläggningar påträffades.

### Objekt 4. Hällristning. Fast fornlämning.

Bestående av 1 skålgrop, 4 cm i diameter och 0,5 cm djup, belägen på övre kanten av norrsluttande håll. Hällristningen framkom vid specialinventering utförd av Botark och har nr 73 i Botark-rapport 2011-16, se bilaga 2. Ett maskinschakt upptogs norr om hällristningen för att kontrollera eventuell förekomst av lämningar i anslutning till denna. Området utgjordes av norrvänd, flackt sluttande odlingsmark, 25–30 m ö.h. Under ploglagret vidtog ljusgrå/rödgrul lera. Inga fynd eller anläggningar påträffades.

### Objekt 5/Turinge RAÄ 210:1. Hällristning. Fast fornlämning

Bestående av 5 skålgropar, 4–6 cm i diameter och 0,5–1,5 cm djup. Belägen på hållkant mot söder. Mätningen reviderad vid inventering, se bilaga 2.

### Objekt 6. Hällristning. Fast fornlämning.

Belägen ca 24 m ONO om Objekt 5, på hållkrön på åkerholme. Består av 1 skålgrop, 5 cm i diameter och 1 cm djup. Vittrad. Hällristningen framkom vid specialinventering utförd av Botark och har nr 74 i Botark-rapport 2011-16, se bilaga 2.

### Objekt 7/RAÄ 210:2. Fyndplats (i FMIS registrerad som boplats). Övrig kulturhistorisk lämning

Fynd av 3 stolphål, skärvsten och ett keramikfragment vid en arkeologisk utredning 1995 (Brunstedt 1995). 25–30 m ö.h. Inga ytterligare fynd påträffades vid utredningsgrävning (se objekt 8) varför objektet inte kan bedömas som fast fornlämning och bör betraktas som en fyndplats.

### Objekt 8. Boplatsläge. Ej fornlämning.

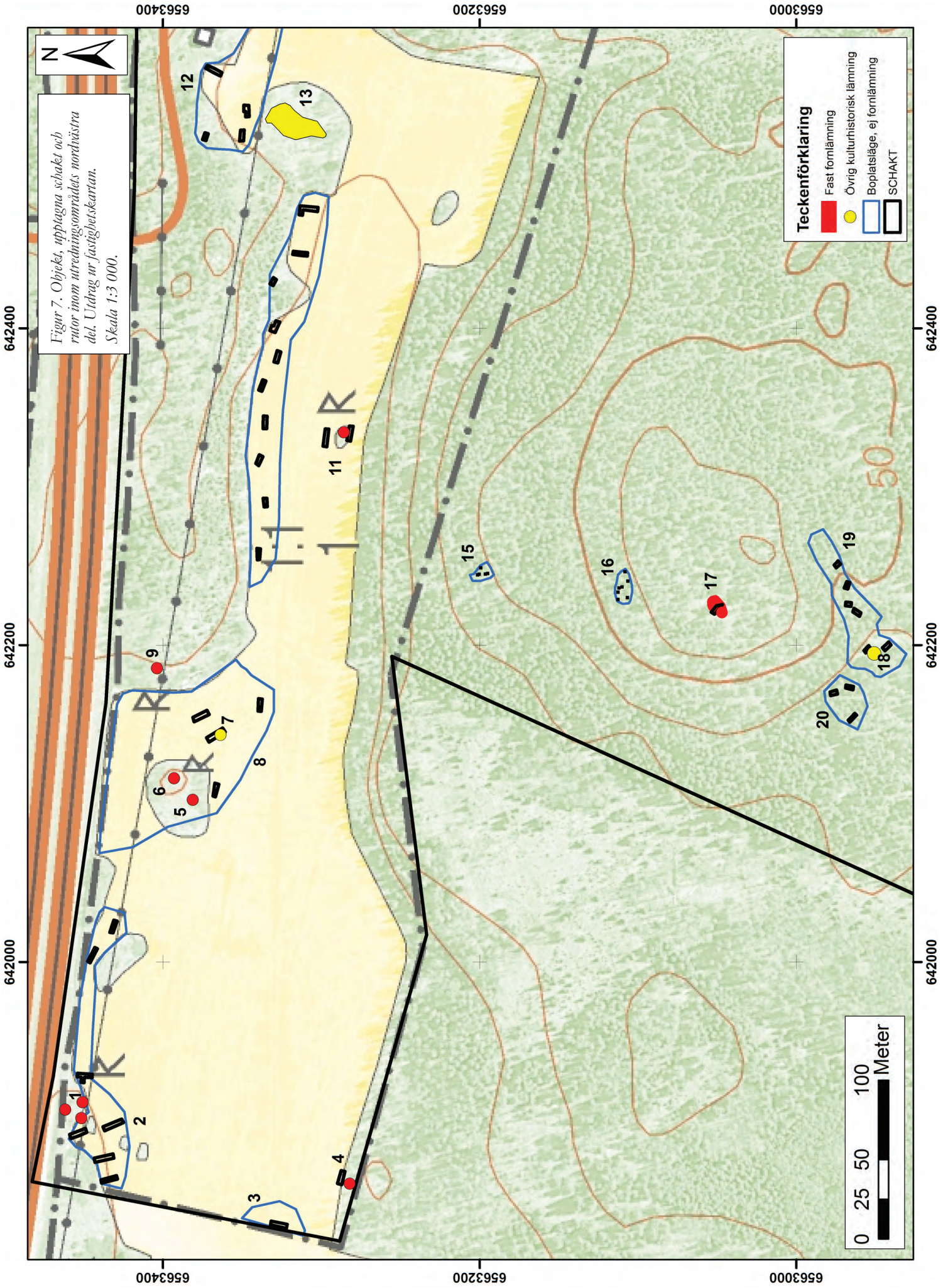
Flacka partier och sydsluttande odlingsmark med impediment i anslutning till tidigare påträffade boplatslämningar (objekt 7), 25–30 m ö.h. På intilliggande impediment finns skålgropsförekomster och i skogsmarken i NO även en stensättning. Fyra maskinschakt upptogs intill och söder om de tidigare påträffade lämningarna (schakt hade redan vid den tidigare utredningen upptagits norr därom, men utan lämningar). Under ploglagret (0,2–0,3 m tjock) vidtog grå/orange lera. I schaktet närmast de tidigare gjorda fynden fanns ett parti med humöst material i övergången mot leran, det föreföll omrört, innehöll inga fynd och utgjorde troligen spår efter det tidigare schaktet. Trots omfattande schaktning och handrensning påträffades inga fynd eller anläggningar i området.

### Objekt 9/Turinge RAÄ 438:1. Stensättning. Fast fornlämning.

Rund, 6 m diameter och 0,2 m hög. Övertorvad med i ytan enstaka stenar, 0,3-0,6 m st. I N-Ö kanten talrika stenar, 0,4–0,6 m st. I mitten är en flat sten, kännbar under mosslager i nivå med stensättningens yta, sannolikt ca 1 m st. Belägen i skogsmark på V:a delen av moränrygg med håll- och blockmark.

### Objekt 10. Boplatsläge. Ej fornlämning.

Sydsluttande odlingsmark, 25–30 m ö.h. i norra kanten av smal dalgång, omedelbart söder om skogklädd håll- och moränmark. 10 maskinschakt upptogs längs åkerkanten. Under ploglagret (0,2–0,3 m tjockt)



## Bilaga 1.

vidtog ljus, siltig lera med enstaka sten eller lera (varvig). Förutom ett par täckdiken, ställvisa partier med kolsplitter och enstaka tegelfragment i ploglagret, framkom inga fynd eller anläggningar.

### **Objekt 11/Turinge RAÄ 437:1. Hällristning. Fast fornlämning.**

3,2×1,0 m (Ö-V), bestående av 15 skålgropar, 3–6 m i diameter och 0,5–1 cm djupa. Belägen på det NV-sluttande krönet av större häll på åkerimpediment. Beskrivning och inmätning reviderad vid inventering, se bilaga 2. Två maskinschakt upptogs i åkermarken norr respektive söder om impedimentet för att kontrollera eventuella lämningar i anslutning till hällristningen. Under ploglagret (ca 0,3 m tjockt) vidtog ljus silt/lera, ställvis med inslag av grus och block. Förutom ett täckdike framkom inga fynd eller anläggningar.

### **Objekt 12. Boplatsläge. Ej fornlämning.**

Sydsluttande odlingsmark, ca 35 m ö.h. Sju maskinschakt upptogs på högre belägna partier och flacka avsatser i sluttningen i öster respektive väster. Under ploglagret (0,2–0,25 m tjockt) vidtog ljus silt, ställvis med stråk av morän i västra delen. Förutom recent material (tegel) i ploglagret och ett par täckdiken framkom inga fynd eller anläggningar.

### **Objekt 13. Fossil åker. Övrig kulturhistorisk lämning.**

Röjningsröseområde, ca 40×20 m (NNO-SSV), bestående av ett 10-tal röjningsrösen, rundade eller oregelbundna, ca 2–4 m i diameter och intill 0,4 m höga. Beläget i sydsluttning med gräs- och örtvegetation och enstaka träd, intill brukad odlingsmark tillhörande Krummeltorp. Den äldsta kartan över Krummeltorp utgörs av en geometrisk avfattning från år 1691 (LMV Akt C14:13), där området i anslutning till torpet är markerat som betesmark med mindre insprängda brukade ytor. Det är troligt att röjningsröseområdet härrör från historisk tid även om en äldre datering inte helt kan uteslutas. Bedöms inte som fast fornlämning.

### **Objekt 14. Boplatsläge. Ej fornlämning.**

En smal, NV-sluttande gip i odlingsmark, ca 40 m ö.h. Avgränsas i hållmarker i norr och söder. Tre schakt upptogs. Under ploglagret (ca 0,25 m tjockt) vidtog grågul, grusig/stenig silt med enstaka mindre block. Förutom en del tegel i ploglagret och ett täckdike framkom inga fynd eller anläggningar.

### **Objekt 15. Boplatsläge. Ej fornlämning.**

Ett litet, topografiskt väl avgränsat läge, ca 40–45 m ö.h., bestående av en relativt stenfri yta, vilken sluttar ner mot NV och är omgiven av berghällar och blockig mark i övriga vädersträck. Skogsmark. Fem 0,5–0,7 m stora rutor handgrävdes. Under ett ca 0,1 m tjockt lager torv/mylla vidtog rödbrun sandig morän, siltig i de lägre partierna och med enstaka block (0,3–0,5 m stora). Inga fynd eller anläggningar framkom.

### **Objekt 16 Boplatsläge. Ej fornlämning.**

En liten NV-vänd avsats, ca 50–55 m ö.h., vilken övergår i brantare sluttning åt NV och avgränsas av berg och hållar i söder och öster. Skogsmark. Sju ca 0,5 m stora rutor handgrävdes. Under ett ca 0,10–0,15 m tjockt lager torv/mylla vidtog rödbrun, sandig morän med en hel del block (<0,5 m stora) och ställvis berghäll. Inga fynd eller anläggningar framkom.

### **Objekt 17/RAÄ 493:1. Stensättning (i FMIS registrerad som stensättning?). Fast fornlämning.**

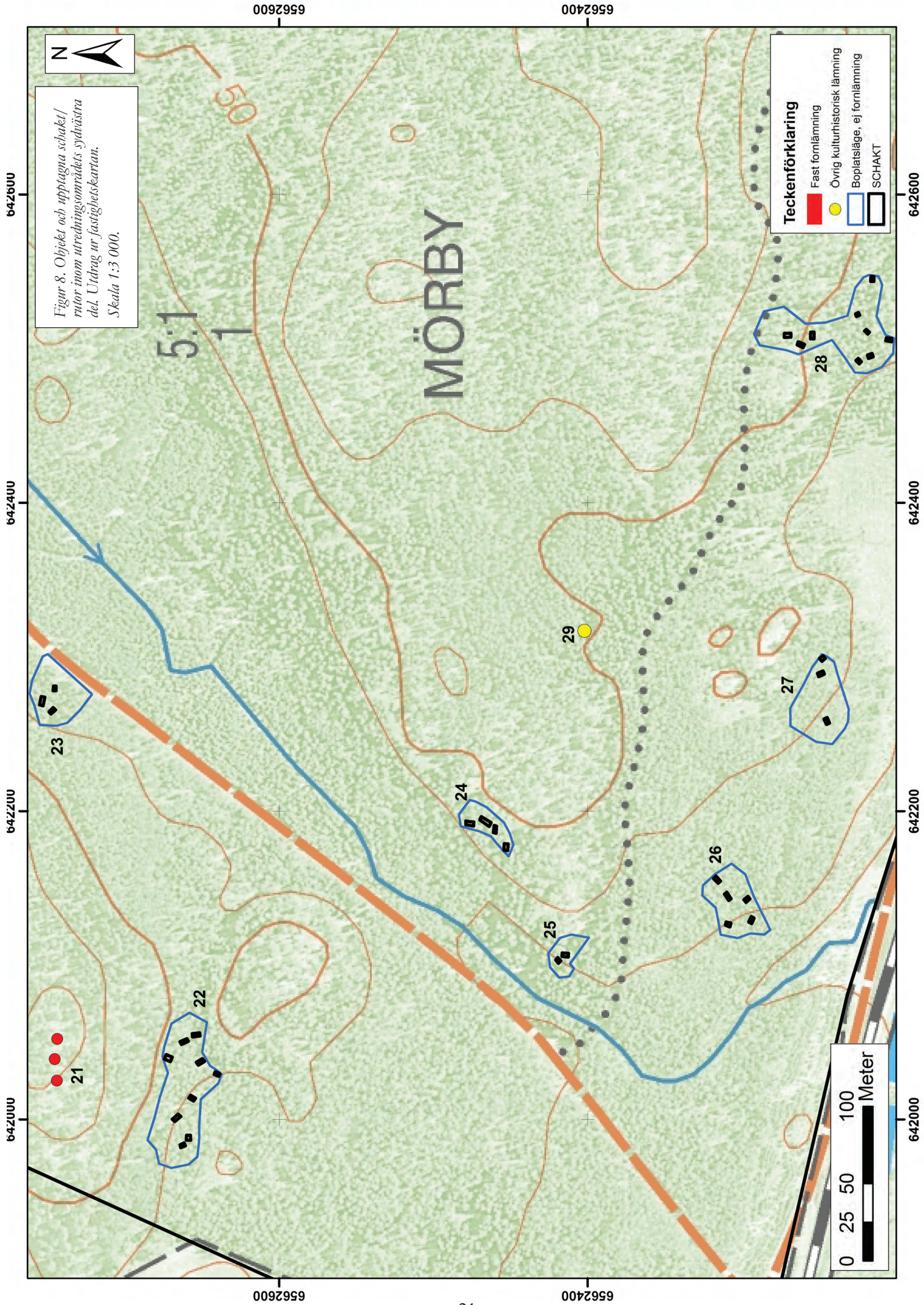
Rundad, ca 8–10 m i diameter och ca 1,2 m hög, bestående av ett oregelbundet bräm av sten runt en uppstickande, mossbelupen berghäll med enstaka i ytan synliga stenar (ca 0,1 m stora). Stenbrämet var tydligast i NV:a delen, där det var ca 5 m brett, i övrigt var det svåravgränsat, utrasat och saknades i den SÖ:a delen.

Stensättningen ligger i krönläge, på västra sidan av en bergshöjd, i glest skogsbevuxen hållmark med mossa och ris. Det ligger ca 20 m söder om den plats som markerats i FMIS (på platsen för FMIS inprickning kunde inga lämningar iakttas).

Ett schakt (ca 8×1,5 m, SO-NV) avtorvades för hand i anläggningens NV:a del, där stenbrämet var tydligast, för att få en uppfattning om dess karaktär. Ett ca 0,05 m tjockt lager mossa och torv avlägsnades och stenpackningen frilades. Denna var flerskiktad och bestod av 0,1–0,8 m stora, såväl kantiga, flata som rundade stenar av blandat material. Längre ut tunnades packningen successivt ut, utan tydlig avgränsning. Inga fynd påträffades. Anläggningen är svårbedömd, men dess uppbyggnad, stenbrämet oregelbundna förekomst och avgränsning gör att den tolkas som en till stora delar förstörd och utrasad grav.

### **Objekt 18. Kolningsanläggning. Övrig kulturhistorisk lämning.**

Kolbotten efter resmila, rund, ca 9 m diameter och 0,1–0,3 m h. Tåktgropar i S och V, ca 2–3 m stora. I en mindre skada syntes ett sotigt kolbemängt lager. Belägen i SV-sluttande skogsmark, ca 45 m ö.h.



Figur 8. Objekt och upptagna schakt/  
rutor inom utredningsområdets sydvästra  
del. Utdrag ur fastighetskartan.  
Skala 1:3 000.

**Teckenförklaring**

- Fast fornlämning
- Övrig kulturhistorisk lämning
- Boplatställe, ej fornlämning
- SCHAKT



MÖRBY

5:1

1

50

642600

642400

642200

642000

642600

642400

642200

642000

6562600

6562400

6562600

6562400

## Bilaga 1.

### **Objekt 19. Boplatsläge. Ej fast fornlämning.**

Sluttning mot VSV i skogsmark på västsidan av större bergsparti, ca 40–50 m ö.h. Väl topografiskt avgränsad genom berghällar/blockrik mark i SÖ och NV och sankare mark i VSV. I sydvästra delen ligger en kolbotten (objekt 21). Sex schakt upptogs inom området. Under torven (0,05–0,10 m) vidtog gulbrun-gråbrun, sandig/siltig morän innehållande rikligt med sten och block, ställvis med inslag av träkol, troligen ett resultat av kolningen på platsen. Inga fynd eller anläggningar framkom.

### **Objekt 20. Boplatsläge. Ej fast fornlämning.**

Sydvänd, relativt stenfri SSV-sluttande yta i skogsmark på västsidan av större bergsparti, ca 40–45 m ö.h. Avgränsad av berghällar i SO och NV. Tre schakt upptogs. Under torv/mylla (0,05–0,10 m) vidtog gulgrå, siltig morän. Inga fynd eller anläggningar framkom.

### **Objekt 21/Turinge RAÅ 162:1-3. Gravar. Fast fornlämning.**

Två rösen och en stensättning, belägna på västexponerat krön av bergrygg med gles skog, mossa och hållmark, ca 60 m ö.h.

- 1) Röse, 11 m i diameter och 0,8 m högt. Stenarna är 0,2–0,5 m st. Ytan omplockad och ojämn. 12 m öster om nr 1 ligger
- 2) Röse, 12 m i diameter och 1 m högt. Stenarna är 0,2–0,5 m st. Ytan omplockad och gropig. 5 m väster om nr 2 och 5 m öster om nr 1 ligger
- 3) Stensättning, rund, 3 m i diameter och 0,2 m hög. Övermossad fyllning av 0,2–0,4 m stora stenar

### **Objekt 22. Boplatsläge. Ej fast fornlämning.**

Flack V-SV-sluttning i skogsmark (ca 45–50 m ö. h.) nedanför markant bergsparti, bildande ett sadelläge i NÖ mellan bergspartiet i norr och en mindre bergklack i söder. Övergår mot lägre, ställvis sank mark i söder och väster. Nio schakt upptogs. Under torv/mylla (ca 0,10–0,20 m) vidtog rödgul, sandig morän, i de lägre partierna grågul, siltig morän. Inga fynd eller anläggningar framkom.

### **Objekt 23. Boplatsläge. Ej fast fornlämning.**

Liten svagt SÖ-sluttande gip, ca 40–45 m ö.h., ned mot forntida sund. Begränsas av en större bergklack i NV och mindre höjdryggar i SV respektive NÖ. Tre schakt upptogs. Under torv/mylla (ca 0,05–0,10 m) vidtog gulgrå, grusig silt med enstaka sten. Inga fynd eller anläggningar framkom.

### **Objekt 24. Boplatsläge. Ej fast fornlämning.**

Svagt SV-sluttande yta, ca 45–50 m ö.h., på västsidan av större bergsparti i skogsmark. Avgränsas av berg och hållar i Ö och N, av blockrik mark i S. Fyra schakt upptogs. Under torv/mylla (ca 0,05–0,10 m) vidtog rödgul, sandig-moig morän med sten och block. Inga fynd eller anläggningar framkom.

### **Objekt 25. Boplatsläge. Ej fast fornlämning.**

SV-V-vänd avsats, ca 40 m ö.h., på västsidan av större bergsparti i skogsmark. Avgränsad av hållar respektive blockig mark i Ö respektive S. Sluttar i V mot bäckfåra. Två schakt upptogs. Under torv/mylla (ca 0,05–0,10 m) vidtog sandig/moig morän med enstaka sten och block. Inga fynd eller anläggningar framkom.

### **Objekt 26. Boplatsläge. Ej fast fornlämning.**

Öppen, flackt västsluttande yta i skogsmark, ca 40 m ö.h. Avgränsad av låga, blockiga moränhöjder i V, N och NÖ. Fem schakt upptogs. Under torv/mylla (ca 0,10–0,15 m) vidtog brungrå siltig morän. Inga fynd eller anläggningar påträffades.

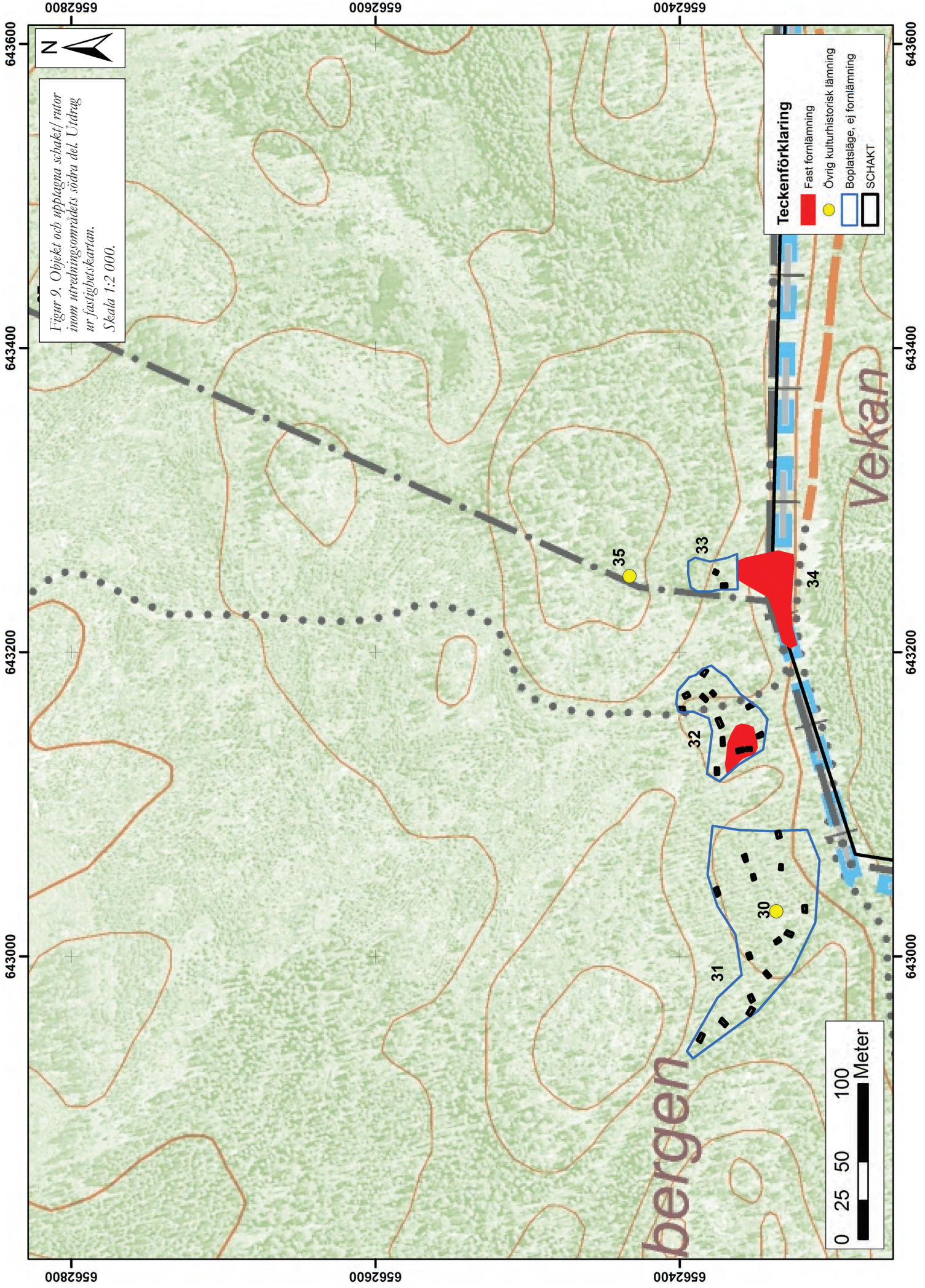
### **Objekt 27. Boplatsläge. Ej fast fornlämning.**

SSV-sluttning, ca 45 m ö.h., omgiven av låga, blockiga moränhöjder. Skogsmark. Tre schakt upptogs. Under torv/mylla (ca 0,05–0,10 m) vidtog rödbrun, sandig morän, vilken i söder övergick i grusig silt. Inga fynd eller anläggningar påträffades.

### **Objekt 28. Boplatsläge. Ej fast fornlämning.**

Stort SV–V-vänt läge på sydsidan av större höjdparti, ca 45–55 m ö.h, bestående av flera topografiska delar. I norr en sydvänd sluttning omgiven av högre partier och i öster en sydvästsluttning ner mot en flack yta avgränsad av berghällar/block i NV och SÖ. Skogsmark. Nio schakt upptogs inom området. Under torv/mylla (ca 0,10–0,15 m) vidtog i de högre belägna schakten gulbrun, moig morän innehållande rikligt med sten och block. I de lägre partierna övergick denna i grågul, fin silt. Inga fynd eller anläggningar påträffades.





**Objekt 29. Kolningsanläggning. Övrig kulturhistorisk lämning.**

Kolbotten efter resmila, rund, ca 18 m i diameter och 0,2–0,6 m hög, tydligast i södra delen. 2 m NV om kolbotten finns resterna efter en kolarkoja i form av en ca 4×6 m stor (NV-SÖ) och 0,1–0,3 m hög vall med en kallmurad eldstad (delvis raserad) i den NV:a delen. Denna är ca 2 m i diameter och ca 0,80 m hög, övermossad med enstaka i ytan synliga stenar. Lämningarna ligger i sydsluttande skogsmark, ca 50 m ö.h.

**Objekt 30. Kolningsanläggning. Övrig kulturhistorisk lämning.**

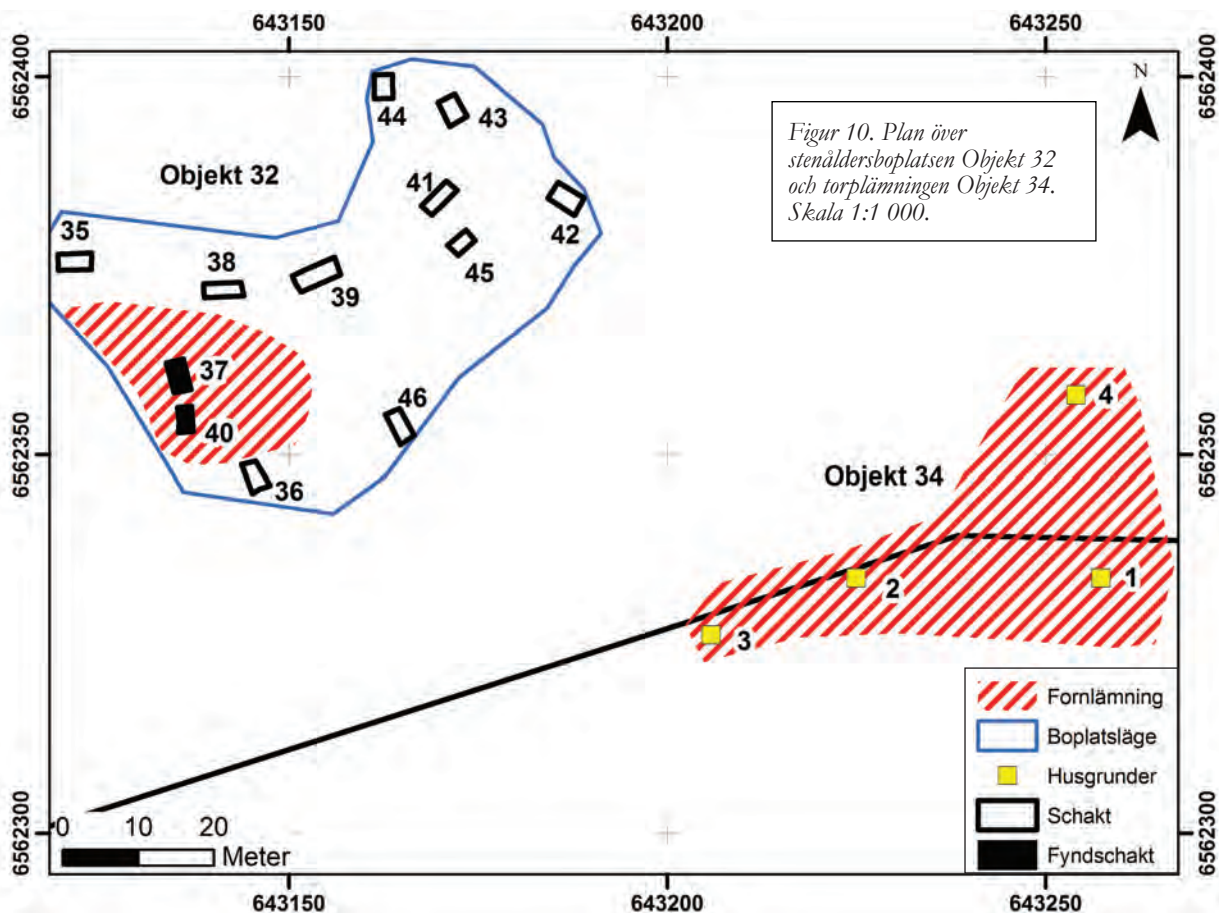
Kolbotten efter resmila, rund, ca 22 m i diameter, omgiven av en ca 2 m bred och intill 0,2 m hög vall (saknas i den norra delen där kolbotten istället är något nedsänkt). Ca 1 m VNV om kolbotten finns rester efter en kolarkoja i form av en 3,5×6 m stor (NNV-SSO) grund bestående av 0,1–0,2 m höga vallar med en kallmurad eldstad i den NNV:a delen. Denna är ca 2 m i diameter och intill 1,20 m hög. Den är välbevarad med ett rökhål i övre delen och en öppning in mot kojans. Lämningarna ligger i svag S-sluttning i skogsmark.

**Objekt 31. Boplatsläge. Ej fornlämning**

Stor, öppen SV-vänd sluttning, ca 50–60 m ö.h. Omgivet av högre häll- och moränpartier i V, N och Ö. Skogsmark. Centralt i området finns en låg, blockig utlöpare från bergspartiet i norr. Skogsmark, ung tallskog. 14 maskinschakt upptogs inom området. Under torv/mylla (ca 0,05–0,10 m tjock) vidtog rödbrun sandig morän, ställvis med mycket sten, siltigare i de lägre belägna schakten. I schaktet längst i NV påträffades tre skärvstenar. I schakt 28 i nordost framkom två bitar tveksamt slagen kvarts. Fynden bedöms inte kunna ligga till grund för att platsen ska bedömas som fornlämning.

**Objekt 32. Boplats. Fast fornlämning.**

Det utredningsgrävda läget utgörs av en större, sydvänd, flackt sluttande yta, 50–55 m ö.h., omgiven av berghällar i V, N och Ö. Skogsmark. 12 schakt upptogs. I den östra och södra delen vidtog under myllan (ca 0,10 m tj) rödbrun, sandig/siltig morän med varierande inslag sten och block. Här påträffades inga lämningar. I den västra delen framkom slagen kvarts i två schakt (figur 10). Jordarten utgjordes här av siltig, brungul morän innehållande rikligt med sten och block (se schaktbeskrivningar). Fynden påträffades i den undre delen av myllan. *Det fyndförande området bedöms som fast fornlämning.* Det avgränsas (högst preliminärt) i norr och söder av tomma schakt och i väster av berg. Avgränsningen österut är osäker, då inga schakt kunde upptas här på grund av alltför tät skog.



**Objekt 33. Boplatsläge. Ej fornlämning.**

Sydvänd, brant sluttande yta, ca 60 m ö.h., mellan berg/moränhöjder. Skogsmark. Två schakt upptogs. Under torv/mylla (ca 0,05–0,10 m tjock.) vidtog gulbrun, sandig morän innehållande tätt liggande stenar/block (<0,5 m). Inga fynd eller anläggningar framkom.

**Objekt 34/Turinge RAÄ 237:1 samt Tveta RAÄ 5:1. Lägenhetsbebyggelse. Fast fornlämning.**

Torplämning, bestående av en husgrund efter boningshus, 11×7 m (Ö-V) av sten och betong (nr 1, se Figur 10). Centralt finns ett spismursröse (ca 4×3 m stort och 1,0 m högt). Ca 25 m N om husgrunden finns en mindre grund som är ca 4×3 m stor (nr 2)). Ytterligare grunder, troligen efter uthus eller liknande, finns ca 30 m V om (nr 3), respektive 45 m VSV (nr 4) om boningshuset. Dessutom finns ytterligare grunder (efter ett boningshus och en källare) ca 100 m Ö om den förstnämnda torpgrunden. Dessa är dock sannolikt av yngre ursprung.

Torpet återfinns på flera äldre lantmäteriakter. Den äldsta är en geometrisk avmätning från 1912, då det benämns "Kärrboda" och är ett skattlagt torp under Mältveta i Tveta socken (Lantmäteristyrelsens arkiv akt nr A106-18:1). Det återfinns även på en karta från år 1715, där det benämns Kärrbo och beskrivs som ett nybygge (Akt nr A106-18:2, se figur 5), samt på en arealavmätning från 1757 (Akt 01-vät-6) där det åter benämns Kärrboda. Enligt FMIS finns kartbelägg även från 1726, då under namnet "Skärboda". På senare kartor förekommer namnen "Kärrbacka", "Vekarne" och "Vekan". Torpet har varit bebott åtminstone in på 1950-talet och det är oklart hur mycket av de äldre lämningarna som finns kvar på platsen. Då det nu är övergivet och har 1700-talsbelägg bedöms det som fast fornlämning.

**Objekt 35. Gränsmärke. Övrig kulturhistorisk lämning.**

Femstenarör, runt, ca 3 m i diameter och intill 1 m högt. Vällagt, fyllt, bestående av 0,2–0,5 m stora stenar. I övre delen är fem resta stenar, ca 0,3 m höga, varav en central mittsten. Välbevarat, något övermossat. Beläget på glest skogsbevuxen hållmark på flackt bergskrön, ca 65 m ö.h. Röset ligger i gränsen mellan Mörby och Ånsta och återfinns på 1756 års karta. På Lagaskifte-kartan från 1909-1910 är det benämnt "Gässvedsröset".

**Objekt 36. Gränsmärke. Övrig kulturhistorisk lämning.**

Gränsröse, ca 2 m i diameter och intill 0,8 m högt, bestående av 0,2–1,2 m stora, i allmänhet skarpkantade stenar. Centralt är en rest sten, 0,4 m hög. Ca 10 m VNV om gränsröset finns ytterligare en markering i form av 2 st. 0,5 m stora stenar, den ena stående stödd mot den andra. Beläget på berghäll nära krön, ca 55 m ö.h. Skogsmark. Röset ligger i gränsen mellan Mörby och Ånsta och återfinns på 1756 års karta. På Lagaskifte-kartan från 1909-1910 är det benämnt "Myskestafven".

**Objekt 37. Gränsmärke. Övrig kulturhistorisk lämning.**

Gränsröse, ca 2,5 m i diameter och intill 0,6 m högt. Kallmurat, fyllt, vällagt bestående av huvudsakligen skarpkantade stenar, 0,2–0,7 m stora. Centralt finns fyra resta stenar, ca 0,3 m höga, vilka delvis är rubbade ur läge. Något övermossat. Beläget på håll i krönläge. Skogsmark, 50–55 m.ö.h. Röset ligger i gränsen mellan Mörby och Ånsta och återfinns på 1756 års karta. På Lagaskifte-kartan från 1909–1910 är det benämnt "Långbroröset".

**Objekt 38. Källargrund. Övrig kulturhistorisk lämning.**

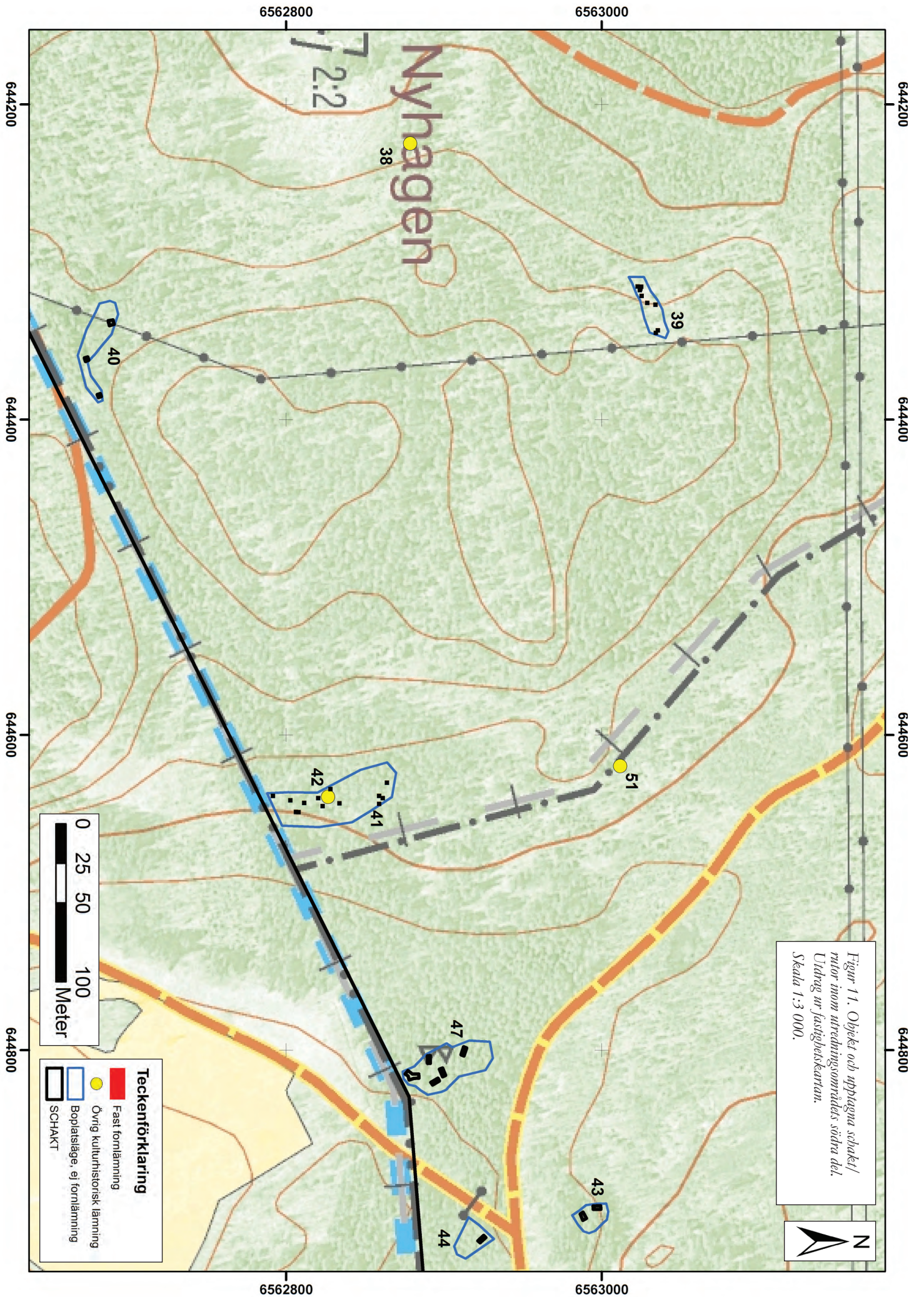
Ca 8×5 m (SV-NO) och intill 2 m hög. Kallmurad med inslag av cement och tegel och delvis bevarad trädörr. Ingrävd i sydvästsluttning i hygge bevuxet med gräs och ormbunkar. Belägen ca 115 NO om bebyggelse vid Nyhagen.

**Objekt 39. Boplatsläge. Ej fornlämning.**

Västväänd, sluttande gip med flackare avsatser mellan berg och blockiga partier i N och S. Ställvis blockigt. Nio ca 0,5×0,5 m stora rutor handgrävdes. Under torv/mylla (ca 0, 10 m tjock) vidtog sandig morän innehållande rikligt med sten och mindre block. I V delen påträffades ett svårbedömt fragment slagen kvarts. Inga ytterligare indikationer framkom dock i intilliggande rutor, varför läget inte bedöms som fornlämning

**Objekt 40. Boplatsläge. Ej fornlämning.**

Väst-sydvästsluttning i den västra änden av en smal passage mellan två bergspartier, ca 60 m ö.h. Skogsmark (hygge). Tre maskinschakt upptogs. Under torv/mylla (ca 0,05-0,10 m tjock) vidtog sandig morän innehållande rikligt med sten och block (bl.a. röd sandsten), ställvis berg i dagen. Inga fynd eller anläggningar framkom.



**Objekt 41. Boplatsläge. Ej fornlämning.**

Östvärd sluttning ned från bergsparti, flera flacka avsatser, ca 50–55 m ö.h. 13 handgrävda rutor, 0,5–1,0 m stora upptogs. Under torv/mylla (ca 0,05–0,15 m tjock.) vidtog gulröd, sandig morän, ställvis med mycket sten och block. I den N:a delen framkom spridd träkol och ett sotigt myllalager. Inga ytterligare indikationer framkom, varför platsen inte bedöms som fornlämning. Inom området finns Objekt 42, ett gränsmärke.

**Objekt 42. Gränsmärke. Övrig kulturhistorisk lämning.**

Gränsröse, rundat, ca 1,5 m i diameter och intill 0,4 m högt. Kallmurat av 0,2–0,7 m stora stenar, något utrasat, delvis övermossat. Centralt finns en smal, rest mittsten, ca 0,5 m hög. Röset sammanfaller inte med någon nutida ägo grän, någon sådan har heller inte identifierats i äldre kartmaterial. Det ligger dock nära (ca 30 m) gränsen mellan Turinge och Södertälje socknar och gränsen mellan Turinge och Tvetå socknar.

**Objekt 43. Boplatsläge. Ej fornlämning.**

Flack, svagt SÖ-sluttande yta mellan låga moränhöjder, ca 45 m ö.h. Granskog. Två schakt upptogs. Under torv/mylla (ca 0,15 m) vidtog grå, stenig/grusig silt med en del block. Inga fynd eller anläggningar påträffades.

**Objekt 44 Boplatsläge. Ej fornlämning.**

Flack, svagt ÖSÖ-sluttande, relativt stenfri yta ca 40 m ö.h. Ett schakt upptogs. Under torv/mylla (ca 0,15 m.) vidtog ljus silt med en del sten och grus. Inga fynd eller anläggningar framkom.

**Objekt 45. Boplatsläge. Ej fornlämning.**

Ställvis blockig höjdrygg/platå, ca 40 m ö.h., V om gravfältet Södertälje RAÄ 77:1 (objekt 47), och skilt från detta av en grund svacka. Granskog. Tre maskinschakt upptogs. Under torv/mylla (ca 0,15 m tjock.) vidtog gulbrun, sandig-moig morän med en del sten och block (<0,7 m). Inga fynd eller anläggningar framkom.

**Objekt 46. Boplatsläge. Ej fornlämning.**

Liten ÖSÖ-vänd avsats i brant sluttning ned från bergsparti, ca 45–50 m ö.h. Skogsmark. Två schakt upptogs. Under torv/mylla (ca 0,10 m) vidtog gulbrun moig morän, innehållande rikligt med sten och block. Inga fynd eller anläggningar framkom.

**Objekt 47. Boplatsläge. Ej fornlämning.**

Flack, svagt SÖ-sluttande yta mellan låga moränhöjder, ca 40–45 m.ö h. Skogsmark. Söder om ytan vidtar öppen, tidigare odlad mark. Fem schakt upptogs. Under torv/mylla (ca 0,15 m) vidtog ljus silt med inslag av sten och grus i de norra schakten. I de två södra schakten fanns en svag humös inblandning, spritt kolsplitter samt fragment av bränd lera/tegel i den övre delen av silten (ca 0,05 m). Inga anläggningar eller fynd påträffades trots omfattande schaktning och rensning varför området inte bedöms som fornlämning.

**Objekt 48. Södertälje RAÄ 77:1. Gravfält. Fast fornlämning.**

50×30 m (Ö-V) bestående av ca 10 fornlämningar. Beläget på en låg höjdrygg, ca 35–40 m.ö.h. Skogsmark med kvarliggande ris efter gallring. Gravfältet är därför ställvis svårbesiktigat, men förfaller inte avvika från den tidigare beskrivningen: Gravarna utgörs av runda stensättningar, av vilka tre är osäkra. Stensättningen längs i norr är ca 7 m i diameter och 0,3–0,4 m hög. Den är övertorvad med i ytan talrika stenar (0,3–0,4 m) och delvis bevarad kantkedja. De övriga stensättningarna är 4–5 m i dia. Och 0,2–0,3 m höga, övertorvade.

**Objekt 49. Boplatsläge. Ej fornlämning.**

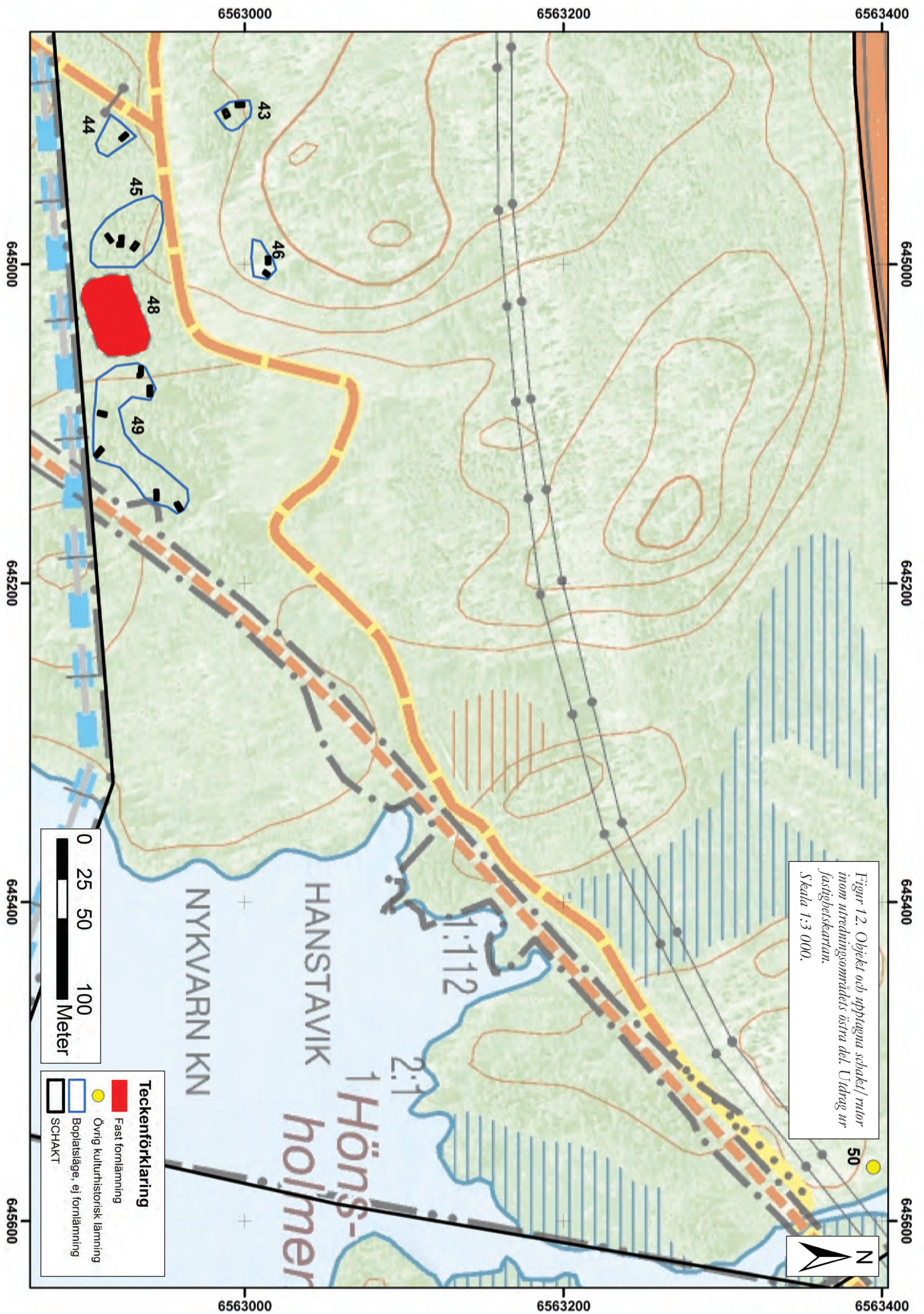
Flack yta med mindre höjdparter, ca 30–35 m ö.h., öster om gravfältet Objekt 48. Inga schakt upptogs inom ytan närmast gravfältet. Sex maskinschakt upptogs inom området. Under myllan (ca 0,10–0,20 m tjock) vidtog gulgrå grov silt eller lera, med inslag av grus och sten i högre delarna. Inga fynd eller anläggningar påträffades.

**Objekt 50. Husgrund. Övrig kulturhistorisk lämning.**

Stengrund, rektangulär, ca 17×8 m (N-S), intill 1,2 m hög, bestående av kraftiga (intill 1 m), huggna syllstenar. I norra delen en förhöjning innehållande tegel (ev spismursröse), i södra delen en kvadratisk stenplint. Inslag av cement förekommer. Intill och väster om grunden finns en serie kraftiga stenfundament som överbrygger ett lägre parti/ränna som löper parallellt med grundlämningen. Anläggningen är av sentida karaktär och utgör ingen fast fornlämning.

**Objekt 51. Gränsmärke. Övrig kulturhistorisk lämning.**

Gränsröse, oregelbundet rundat, ca 1,5 m i diameter och intill 0,4 m högt. Helt utrasat, bestående av ett



Figur 12. Objekt och upplagda schakt/ritor inom utredningsområdets östra del. Utdrag ur fastighetskartan. Skala 1:3 000.

## **Bilaga 2. SKÅLGROPAR vid Krummeltorp**

TURINGE S:n, SÖDERMANLAND

**Rapport över inventering och dokumentation  
utförd 2011 av Sven-Gunnar Broström / Kenneth Ihrestam  
och på uppdrag av Kulturmiljövård Mälardalen**

**BOTARK-RAPPORT 2011- 16**

## **Redogörelse över specialinventering av hållristningar och skålgropsförekomster inom ett område i Turinge socken, Södermanland.**

Kulturmiljövård Mälardalen har uppdragit åt undertecknad med firma BOTARK att utföra denna specialinventering. Inventeringen utfördes under två dagar i april 2011. Vid inventeringen deltog förutom undertecknad även Kenneth Ihrestam.

Inventeringsområdet ligger strax öster om Mörbydalen som är en av Södermanlands rikaste hållristningsbygder. Inom Turinge socken känner vi idag till hela 235 ytor med skålgropar och hållristningar. Majoriteten av dessa ligger i just Mörbydalen. Inom inventeringsområdets västligaste del ligger två tidigare kända skålgropsförekomster, Raä 210:1 och 437:1 i Turinge socken. Inom samma område finns också ett par stensättningar i krönläge samt en boplots-indikation i åkermark. Detta var orsaken till att man ansåg en specialinventering efter hållristningar var behövlig. I inventeringsområdets centrala och östra delar fanns inga kända fornlämningar och sannolikheten att hitta hållristningar här bedömdes som mycket låg.

Inventeringsarbetet utfördes med den metod vi alltid arbetar med. Med utgångspunkt från de kända skålgropsförekomsterna besiktigade vi alla lämpliga block och berghällar som låg lämpligt till i terrängen. Resultatet blev att vi fann två tidigare okända skålgropsförekomster och att vi kunde utöka antalet skålgropar på de två tidigare kända lokalerna. Vi fann ytterligare två nya skålgropsblock med de visade sig ligga strax utanför inventeringsområdet men i anslutning till ett känt boplotsområde. Här mätte vi även om läget för tre registrerade skålgropsblock som vi fann 1995. Samtliga nyfynd ligger i anslutning till den öppna marken i Mörbydalen. Det visar ännu en gång på det starka sambandet mellan hållristningar och det ännu idag öppna kulturlandskapet som grundlades redan under bronsåldern. Inom inventeringsområdets östra delar gjordes endast en snabb besiktning från bilfönstret. Vi kunde snabbt konstatera att här fanns inga marker för hållristningar.

Tumba i maj 2011

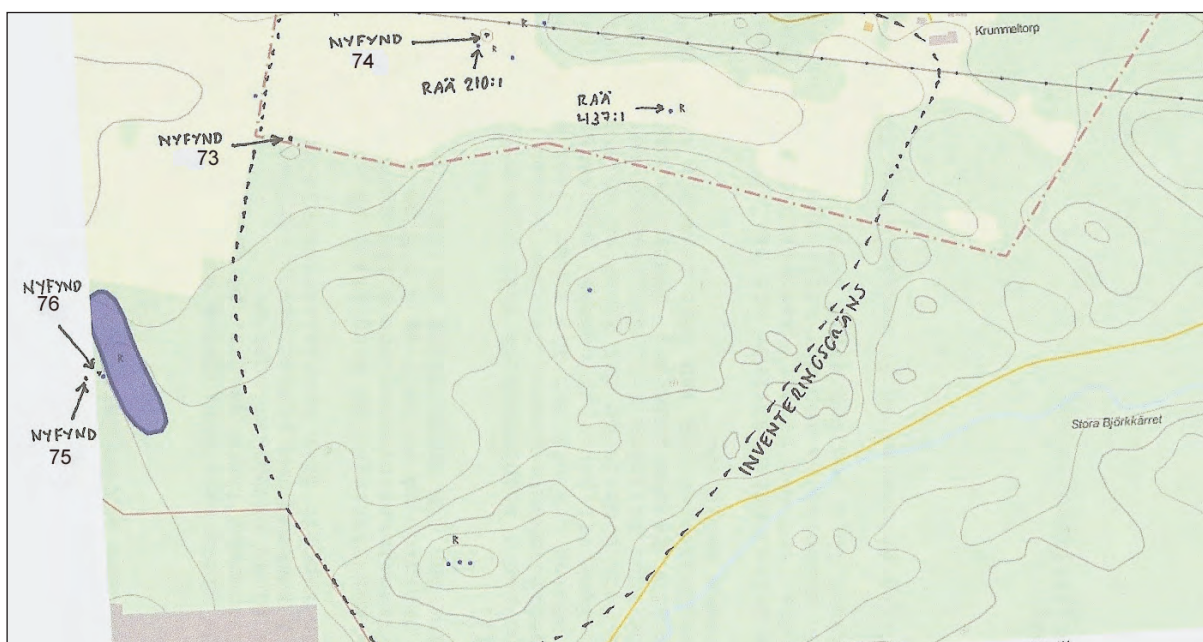
Sven-Gunnar Broström

BOTARK



## Redovisning av dokumenterade skålgropsförekomster vid Krummeltorp i Turinge socken, Södermanland.

OBJEKT Raä-nr	Beskrivning av förekomsten	Terräng	Orientering
Nyfynd 73	<b>Hällristning</b> bestående av <u>1 skålgrop</u> 4 cm i diameter och 0,5 cm djup Belägen på övre kanten av norrsluttande håll.	Skogsbryn 6 meter söder om åkerkant X = 6563282 Y = 0641860	
Nyfynd 74	<b>Hällristning</b> bestående av <u>1 skålgrop</u> 5 cm i diameter och 1 cm djup. Vittrad. Belägen på hållkrön	Åkerholme 24 meter ONO om Raä 210:1 X = 6563393 Y = 0642116	
Nyfynd 75	<b>Hällristning</b> i block 1,3 x 1,1 x 0,4 m bestående av <u>6 skålgropar</u> 3 – 4 cm i diameter och 0,5 cm djupa. Belägna på blockets nordvästsluttning.	Skogsmark 23 meter söder om Raä 490:1 X = 6563003 Y = 0641586	
Nyfynd 76	<b>Hällristning</b> bestående av <u>1 skålgrop</u> 3 cm i diameter och 0,5 cm djup Belägen på hållkant mot söder.	Skogsmark 7 meter VNV om Raä 491:1 X = 6563016 Y = 0641614	
Raä 210:1 Ommätt	<b>Hällristning</b> 1,2 x 0,7 m (Ö- V) bestående av <u>7 skålgropar</u> 4 – 7 cm i diameter och 0,5 – 2 cm djupa. Belägen på hållkant mot söder.	Åkerholme 4 meter norr om åkerkant X = 6563381 Y = 0642098	
Raä 437:1 Ommätt	<b>Hällristning</b> 3,2 x 1,0 m (Ö – V) bestående av <u>15 skålgropar</u> 3 – 6 cm i diameter och 0,5 – 1 cm dj. Belägen på det nordvästsluttande krönet av större håll.	Impediment i åkermark X = 6563284 Y = 0642335	
Raä 490:1 Nytt läge		X = 6563033 Y = 0641584	
Raä 490:2 Nytt läge		X = 6563055 Y = 0641583	
Raä 490:3 Nytt läge		X = 6563105 Y = 0641589	



Karta ur FMIS