

Bebyggelsen i Drumlinområdet

Riksintresseområde T10

Kulturhistorisk utredning

Edsberg, Hackvad, Hardemo, Knista, Viby socken
Hallsberg, Kumla, Lekeberg kommun
Närke

Boel Melin
Helén Sjökvist



Bebyggelsen i Drumlinområdet

Riksintresseområde T10

Kulturhistorisk utredning

Edsberg, Hackvad, Hardemo, Knista, Viby socken
Hallsberg, Kumla, Lekeberg kommun
Närke

Boel Melin
Helén Sjökvist

Länsstyrelsen i Örebro län
Rapport 2010:43

Kulturmiljövård Mälardalen
Rapport 2011:6

Utgivning och distribution:

Länsstyrelsen i Örebro län
Länsstyrelsen i Örebro län, 701 86 Örebro
Tel: 019 - 19 30 00
Fax: 019 - 19 30 10
E-post: orebro@lansstyrelsen.se

Stiftelsen Kulturmiljövård Mälardalen
Stora gatan 41, 722 12 Västerås
Tel: 021-80 62 80
Fax: 021-14 52 20
E-post: info@kmmmd.se

© Länsstyrelsen i Örebro län samt
Kulturmiljövård Mälardalen 2011.

Omslagsfoto: Överloppsbyggnad söder om Via.

Kartor ur allmänt kartmaterial © Lantmäteriet. Ärende nr MS2006/01407.

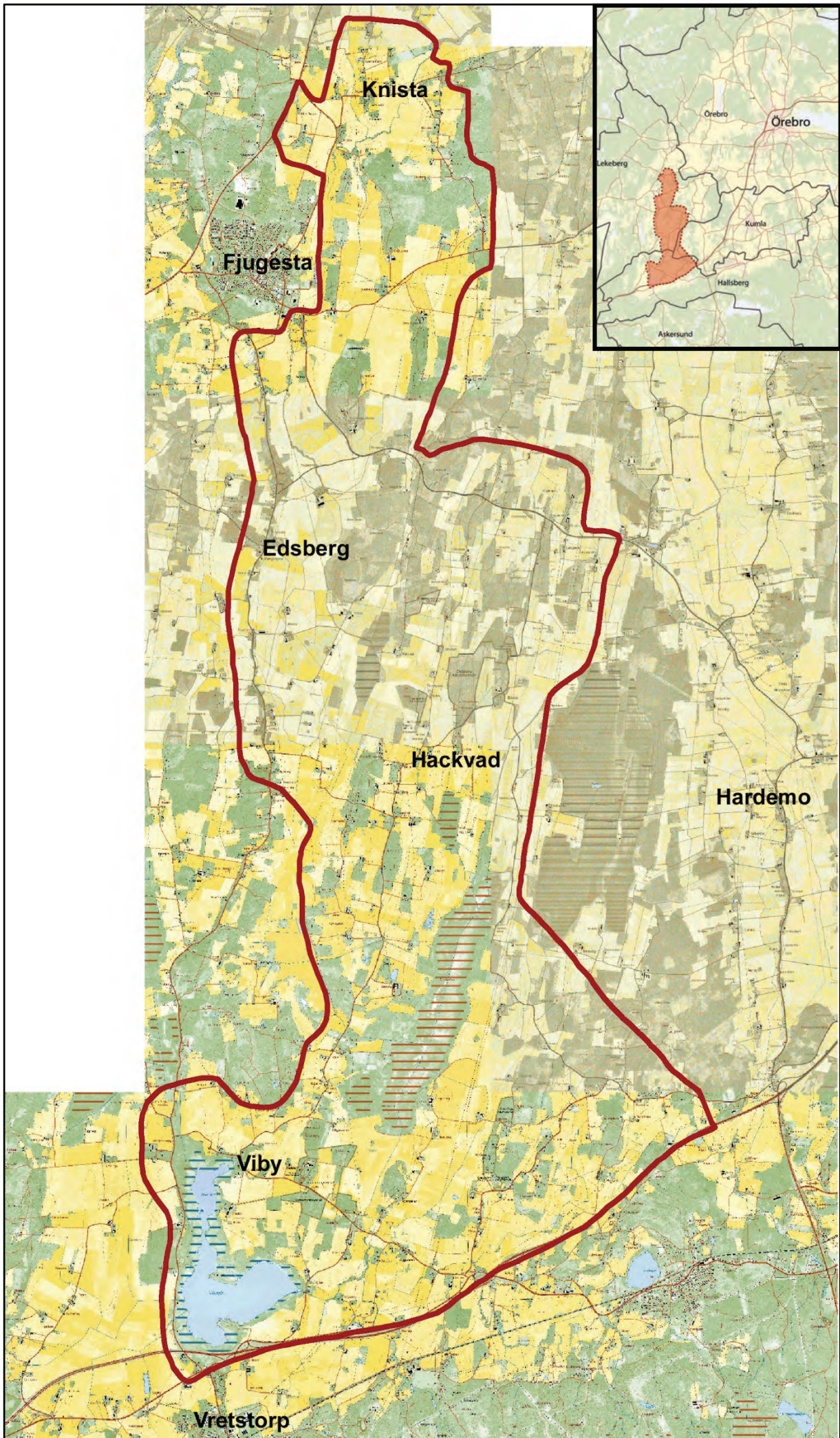
Fotografier av författarna där annat ej anges.

Stiftelsen Kulturmiljövård Mälardalen rapport 2011:6
ISSN: 1653-7408
ISBN: 978-91-7453-057-5

Tryck: Just Nu, Västerås 2011.

Innehåll

Sammanfattning.....	5
Inledning.....	6
Bakgrund	6
Riksintresset.....	6
Målsättning och metod	6
Områdets förutsättningar	6
Genomförande	8
Bebyggelse i drumlinområdet.....	8
Bostadshusen.....	11
Mangårdsbebyggelse.....	11
Herrgårdsbebyggelse	13
Modern bostadsbebyggelse	15
Byggnadsdetaljer och stildrag.....	15
Ekonomibygnader	17
Byggnadsdetaljer och stildrag.....	20
Bönehus och missionshus	22
Industriminnen.....	24
Service- och samhällsfunktioner.....	25
Övrigt.....	27
Undersökningsresultat.....	27
Bebyggelsens status.....	27
Referenser.....	32
Kart- och arkivmaterial	32
Otryckta källor.....	32
Litteratur.....	32
Tekniska och administrativa uppgifter	33



Sammanfattning

Riksintresset Drumlinområdet kännetecknas av ett övervägande öppet odlingslandskap och har en lång bebyggelsekontinuitet där bebyggelsen domineras av agrar bebyggelse. Inom området finns också byggnader som hänför sig till samhällsfunktioner, service-, religiösa och industriella ändamål.

Området uppvisar till största delen en bebyggelse som uppförts från mitten av 1800-talet och fram till tidigt 1900-tal, men det finns exempel på både äldre och yngre byggnader. Den äldre bebyggelsen ligger i allmänhet belägen på drumlinernas högsta punkt och av topografiska och kulturhistoriska skäl ligger gårdarna i rad efter varandra.

Överlag är den agrara bebyggelsen välbevarad men på grund av 1900-talets specialisering på spannmålsodling, och i vissa fall helt nedlagda jordbruksverksamheter, har flera av de äldre djurstallarna och andra agrara byggnader lämnats tomma, byggts om för annan verksamhet eller endast använts för förvaring. På mindre gårdar finns exempel på hur ladugårdarna omvandlats till häststall.

Också bland bostadshusen är statusen ofta god i bevarandesynpunkt. I viss utsträckning finns exempel på att fönsterbyten och tilläggsisolering har förändrat karaktären. Den så kallade Närkestugan är en typ av enkelstuga i två våningar, vilken är mycket vanlig i området. Många välbevarade exempel finns av denna byggnadstyp.

Föregående sida:

Figur 1. Drumlinområdet markerat på ekonomiska kartan skala 1:75000. Illustration Kulturmiljövård Mälardalen.

Infälld karta över del av Örebro län med drumlinområdet markerat med en orange figur. Illustration ur Akt Landskap.

Inledning

Föreliggande rapport är skriven på uppdrag av Länsstyrelsen i Örebro län. Syftet med undersökningen var att analysera bebyggelsen inom riksintresset Drumlinområdet.

Arbetet har utförts i december 2010 av Boel Melin och Helén Sjökvist på Stiftelsen Kulturmiljövård Mälardalen.

Bakgrund

Riksintresset

Riksintresset för drumlinområdet (T10) omfattar ett område på västra Närkeslätten i Edsberg, Hackvad, Hardemo, Kista, Viby socknar i Hallsberg, Kumla, Lekeberg kommuner. Utpekandet som riksintresse innebär att området enligt 3 kap 6§ miljöbalken skall skyddas mot åtgärder som påtagligt kan skada områdets natur- och kulturmiljö.

I motiveringen till riksintresset för drumlinområdet lyfter man fram ett odlingslandskap med lång hävd och rika spår efter skilda tiders markutnyttjande, samt en bebyggelsebild som anpassats efter områdets specifika topografi med drumlinåsar. Som exponenter för detta nämns fornlämningsmiljöer, bymiljöer och herrgårdsmiljöer. Det så kallade "Etternärke" har lång bebyggelsekontinuitet med rikt inslag av fornlämningar och är en agrarbygd med fossila odlingsspår, herrgårdar och torpbebyggelse, radbyar samt byar med utskiftad bebyggelse.

Målsättning och metod

Inventeringen har gjorts översiktligt och skall ses som en orientering i området. I första hand har det rört sig om fotografering av objekten, i enstaka fall har muntliga uppgifter inhämtats. Urvalet av besökta platser har gjorts med utgångspunkt i kartor, äldre inventeringar, litteratur och arkivmaterial, samt i viss mån ad hoc efter vad som passerats utefter vägen. Det äldre inventeringsmaterialet har i viss mån haft en slagsida mot de stora gårdarnas bebyggelse och även mot de många bevarade äldre spannmålmagasinen i området.

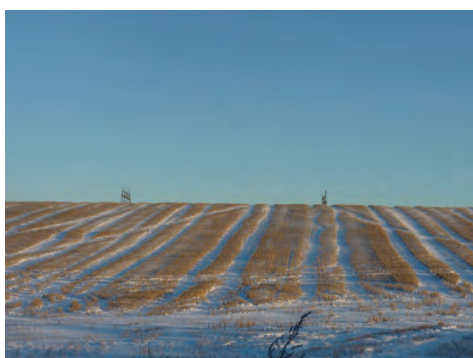
Föreliggande arbete kan alltså inte ses som en heltäckande inventering utan som en illustration till en generaliserad bild av området. Det finns bevarandevärda byggnader som förbigåtts i rapporten, på denna punkt ger de kulturmiljöprogram och inventeringar som finns en mer täckande bild. Vissa av de självklart värdefulla bebyggelsemiljöerna såsom Riseberga klosterruin har vi förutsatt redan ha en god dokumentation och beskrivning. Tidpunkten på året då arbetet genomförts har även medfört svårigheter vad gäller framkomlighet och möjlighet till okulärbesiktning.

Områdets förutsättningar

Drumlinområdet präglas av Närkeslättns öppna odlingslandskap och de karakteristiska nord-sydligt löpande drumlinerna. Drumliner är moränkullar som bildats vid den senaste inlandsisens avsmältning genom att morän avsattes i isens färdriktning kring uppstickande block av berggrunden. De uppträder som flackt välvda kullar i landskapet .

Jordbruket i området har haft goda förutsättningar för odling och boskapsskötsel.¹ Drumlinernas väl-dränerade krön kunde utnyttjas för bebyggelse och färdvägar och de sandiga, lätta jordarna på sluttningarna för åker- och ängsmark. Redan under 1600-talet var man snarare inriktad på åkerbruk än på boskapsskötsel. Närkeslättnens styva leror var emellertid svårbrukade och den riktiga blomstringsepoken kunde därför komma först med starka hästar och välutvecklade redskap.² Under 1800-talet ledde förbättrad jordbruksteknik och omställning från ängsbruk till vallodling, till intensiv uppodling av de gamla ängs- och betesmarkerna. Framförallt järnplogen innebar förbättrade möjligheter att odla upp de styva lerjordarna.

Området tycks sedan 1900-talets senare hälft ha en liknande utveckling som resten av länet vad gäller nedläggning av gårdar med mjölkproduktion.³ Detta har lett till att många ladugårdar exteriört sett verkar sakna funktion eller enbart används för diverse förvaring. Många gårdar tycks ha lagt om verksamheten till spannmåls- eller annan produktion eller slagits samman till större brukningsenheter.



Figur 2. Uppodlad drumlin i Västra Öja.



Figur 3. Bebyggelse spridd i det öppna landskapet omkring Hackvads kyrkby.



Figur 4. Bebyggelse i Sjörs i högt läge på en drumlin.



Figur 5. Drumlinlandskap omkring Kälkesta.

¹ Akt Landskap. *Drumlinområdet – utkast.*

² Svala 1993.

³ *Brukat och byggt i Örebro län.* Elisabeth Karlsson red. 2003 s. 94.



Figur 6. Sjörs med Vibysjön i bakgrunden.

Genomförande

Bebyggelse i drumlinområdet

I området finns såväl stora gårdar med herrgårdskaraktär som medelstora och mindre gårdar. I för jordbruket mindre attraktiva lägen finns även torpbebyggelse.

Den äldre bebyggelsen ligger i allmänhet belägen på drumlinens högsta punkt och av topografiska och kulturhistoriska skäl ligger gårdarna i rad efter varandra. Flera av byarna antog förmodligen redan under medeltiden en radbystruktur i norrsydlig riktning på krönen av drumlinerna.⁴ De geometriskt reglerade radbyarna i östra Sverige uppkom genom det så kallade solskiftet. Detta skifte innebar att gårdstomtens storlek avspeglar innehavet av byns åkermark efter principen ”tomt är tegs moder”. Alla radbyar är emellertid inte uppkomna på detta reglerade sätt utan många har av rent praktiska skäl fått denna karaktäristiska form genom placeringen utmed exempelvis en drumlin.

I många fall ligger bebyggelsen i drumlinområdet fortfarande väl samlad utmed landsvägen, även om laga skifte i viss mån bidrog till en splittring av områdets byar, i likhet med övriga Sverige. Som väl bevarade radbyar kan nämnas Herrgryt och Magria by. Även resterna av Knista radby bidrar till förståelsen för denna bybildning. De gårdar som vid laga skifte flyttades ut från de gamla bytomterna ligger ofta lite lägre i terrängen och mer centralt i förhållande till omgivande åkermark.

I första hand kan bebyggelsen i området kopplas direkt till den agrara näringen. Det finns självfallet en del annan bebyggelse som hänför sig till olika samhällsfunktioner som skolor, ålderdomshem och verksamheter som snickerier, verkstäder samt nedlagda butiker. Området har haft en omfattande väckelserörelse som gett sitt

⁴ *Bygga och bo i Drumlinområdet.*

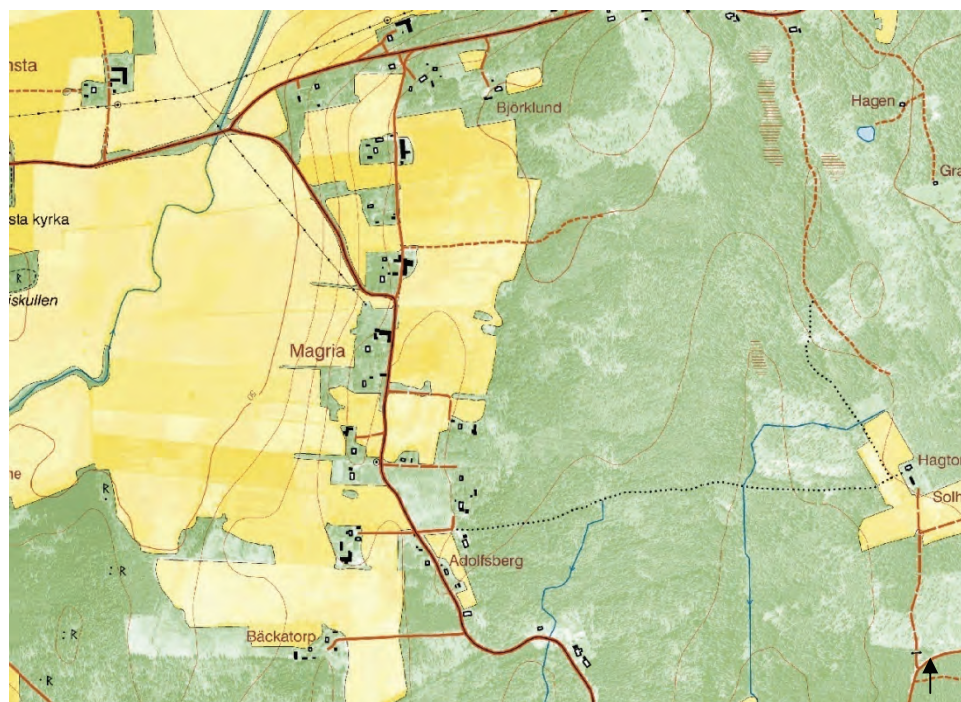
avtryck genom ett antal missionshus. Till detta kommer övrig kyrklig bebyggelse i sockencentrum samt Riseberga klosterområde.

En stor del av den agrara bebyggelsen härrör från 1800-talets senare del och 1900-talets början och kan troligen sättas i samband med jordbrukets expansion under denna tid. Under senare år har utvecklingen mot ett mer spannmålsinriktat jordbruk, samt nedläggning och sammanslagningar av produktionsenheter gjort att behovet av de äldre byggnaderna minskat. På de gårdar som fortfarande har aktiva lantbruksföretag har bebyggelsen anpassats efter moderna behov. Vissa nya byggnader har tillkommit beroende på produktionsinriktning.



Figur 7. Bebyggelsen i Herrgryts radby vid tiden för laga skifte 1835.

Figur 8. Bebyggelsen i Magria radby vid tiden för laga skifte 1856.



Figur 9. Magria som det ser ut på dagens moderna ekonomiska karta. Bebyggelsen ligger fortfarande på rad utefter drumlinen, men är utglesad i förhållande till laga skifteskartan.



Figur 10. Ekonomibyggnader vid Alavi beläget i krönläge på drumlinen.

Figur 11. Tätt liggande äldre bebyggelse i Övra Östa.



Figur 12. Herrgårts radby med ekonomibyggnader som kantar landsvägen.

Figur 13. Kungs Vallby Mangårdsbyggnad från tidigt 1800-tal med en av två symmetriskt placerade flyglar, varav en är synlig i bild. Den ena av dessa flyglar lär ha inrymt Vallby krog.



Figur 14. Torpbebyggelse vid Blänket norr om Stenkulla.

Figur 15. Eklandskap omkring uppfarten till Geråsens gård.



Figur 16. Högt belägen bebyggelse vid Lundby.

Figur 17. Ekonomibyggnader av herrgårdskaraktär vid Riseberga.



Figur 18. Bebyggelse vid Södra gården, söder om Via, med modernt bostadshus och äldre ekonomibyggnader. Observera de för trakten typiska, arbetade gavelfönstren på ekonomibyggnaderna.
Figur 19. Äldre U-formad ladugårdsdel.

Bostadshusen

Mangårdsbebyggelse

Gårdarnas mangårdsbebyggelse härrör oftast från 1800-talet och består i första hand av enkelstugor uppförda i timmer i två våningar. Varianter i 1 ½ våning, vinkelbyggda stugor samt parstugor förekommer också. Större mangårdsbyggnader från sent 1800-tal är ibland uppförda med sexdelad plan i 1 ½ våning. Även frontispiser är mycket vanliga från sent 1800-tal.

Fasaderna är i de flesta fall klädda med locklistpanel, även om bart timmer förekommer i några fall. Enstaka byggnader är reveterade eller försedda med annat fasadmateriel såsom eternit eller fasadtegel. Taken täcks i många fall av tegel. Fönstren är ofta spröjsade med tre rutor i varje fönsterluft.

Bostadshusen på de större gårdarna har ofta en eller två flyglar.

Den så kallade *Närkestuga* är en typ av enkelstuga i två våningar, vilken är mycket vanlig i området. Många välbevarade exempel finns av denna byggnadstyp. Byggnaden är ofta relativt smal och hög och försedd med sadeltak.



Figur 20. Välbevarad Närkestuga i Salsbro.
Figur 21. Närkestuga norr om Sörby.



Figur 22. Enkelstuga med synligt timmer.



Figur 23. Enkelstuga mellan Magria och Landsåsen.



Figur 24. Mangårdsbyggnad i Södra Landsåsen med boddel i byggnadens nedre vänstra parti.



Figur 25. Mangårdsbyggnad i Herrgryts radby, högt liggande på en drumlin.



Figur 26. Parstuga i Magria, troligen uppförd under tidigt 1700-tal, med källare under byggnadens vänstra del.



Figur 27. Parstuga med frontespis, nära Håvesta.



Figur 28. Mangårdsbyggnad med trolig sexdelad plan.



Figur 29. Mangårdsbyggnad med shyglar, Västra Öja.



Figur 30. Mangårdsbyggnad på Nalaviberg med en kvadratisk putsad flygel med tälttak från 1700-talet i bakgrunden. Mangårdsbyggnaden är tilläggsisolerad samt har fått nya fönster och ny fasad (se fig. 119).

Figur 31. Mangårdsbyggnad i Sjörs med bruten frontespis och träfasad (se fig 120).

Herrgårdsbebyggelse

I området finns flera stora gårdar med *herrgårdsbebyggelse* vilka har ett eget uttryck med stora mangårdsbyggnader med ljusputsade eller ljusst oljefärgsmålade fasader. Många av dem tycks uppförda under 1800-talets första hälft även om både äldre och yngre exempel finns. De flesta herrgårdar inom området är mycket välbevarade och har bibehållit sin funktion som storjordbruk.

Till herrgårdarna hör även olika tiders arbetarbostäder från torp till statarlängor. Torpen låg allmänhet en liten bit bort från huvudgården och till dem hörde en bit åkermark. Under 1800-talet kom en ny organisationsform på de stora gårdarna att slå igenom, det så kallade statsystemet. Detta kom att bli en betydelsefull förändring för både den sociala och den fysiska miljön kring herrgårdarna.⁵ Genom att statarna bodde vid huvudgården i stället för på dagsverkstorp uppfördes särskilda *statarbostäder* vilket det finns exempel på vid Körtingsberg.



Figur 32. Körtingsbergs gård är en av de många stora gårdarna i området med herrgårdsbebyggelse. Corps de logis är uppfört 1721 men påbyggdes 1854-55.

⁵ Hellspång, Löfgren 1991.



Figur 33. Corps de logis på Berga gård uppförd i empirestil vid 1800-talets mitt.

Figur 34. Två av fyra fhygelbyggnader på Berga gård, även de uppförda vid 1800-talets mitt.



Figur 35. Corps de logis på Geråsen uppfört 1860.

Figur 36. Torp eller mindre gård söder om Sannabholm.



Figur 37. Statarlängan i Körtingsberg är uppförd i tidstypisk lantgotik/schweizerstil och ett viktigt exempel på arbetarbostäderna på områdets stora gårdar.

Modern bostadsbebyggelse

Det förekommer även modern villabebyggelse i området, även om det inte är markant vanligt. I allmänhet rör det sig om en eller 1 ½ plans katalogvillor med rödmålade fasader.



Figur 38. Nybyggnation i Sandtorp.

Figur 39. Bostadsbus, troligen från 1970-talet. Stenkulla.



Figur 40. Reveterade bostadsbus är relativt sällsynta i området.

Figur 41. Funktionsvilla i Knista by, vilken är en av få funktionalistiska inslag i området.

Byggnadsdetaljer och stildrag

Övervägande delen av bostadsbebyggelsen har rödfärgade träfasader och sadeltak. Vanligaste fasadmaterialet är locklistpanel följt av bart timmer. Den mest förekommande taktäckningen är rött lertegel. Ett vanligt förekommande stildrag hos områdets sena 1800-tals bebyggelse är de gotikinspirerade gavelfönstren. En annan ofta förekommande detalj är att frontespiserna försetts med ett runt nockfönster. Många av de äldre mangårdsbyggnader har också dekorativt utformade detaljer kring fönster- och dörröppningar. I många fall är de äldre bostadshusen försedda med en veranda med snickarglädje.



Figur 42. Detalj av dörr med överstycke på enkelstuga.

Figur 43. Rikt utsirad dörromfattning på gården Södra Landsåsen.



Figur 44. Detalj av fönster med dekorativt utformat fönsteröverstycke. Denna typ av konsolform är relativt vanligt förekommande i området på fönster- och dörroverstycken.

Figur 45. Veranda och småspröjsat fönster på förfallen stuga i Wårnsta.



Figur 46. Moderniserat bostadsbus med spetsbågiga gavelfönster i Sörby.

Figur 47. Lunettfönster i gavelröste samt synliga takåsar på stuga i Håvesta.



Figur 48. Skorsten med profilerat krön i Gippersta.

Figur 49. Stuga med torvtak vid Hälgesta. Det var tidigare mycket vanligt med torv- eller halmtäckta tak i området.

Ekonomibyggnader

Lantbrukets ekonomibyggnader är ett mycket viktigt inslag för förståelsen av områdets historia. De äldre bevarade byggnaderna speglar ett lantbruk som haft såväl spannmåls- som djurproduktion. Många exempel finns på välbevarade ladugårdar, logar, lador och magasin från 1800-talets senare hälft och 1900-talets början. Ofta är ekonomibyggnaderna placerade i en L-form eller U-form avskilt från mangården. I exemplet Södra Landsåsen ligger bebyggelsen fortfarande ordnad som en centralsvensk gård med mangård och fägård avskilda med en länga, vilket är en mer ålderdomlig struktur. På 1955 års ekonomiska karta syns att fägården då var kringbyggd med fyra längor men idag kvarstår endast två parallellt stående längor (se fig. 50 och 115). Samma typ av gårdsbildning kan även anas på exempelvis laga skifteskartan från Magria by (se figur 8).

På de större gårdarna finns ofta ett större avstånd mellan huvudbyggnad och ekonomibyggnader och ekonomibyggnaderna är av naturliga skäl större och också ofta mer specialiserade.

Den modernare ekonomibebyggelsen är inte organiserad på ett samma sätt som den äldre, troligen på grund av rent praktiska skäl där hänsyn måste tas till exempelvis maskiners storlek, framkomst, svängradier m.m. Många nya ekonomibyggnader såsom spannmålstorkar uppförs även med standardelement. Bebyggelsen tenderar dock att ligga tätt sammanhållen även på de moderna gårdarna.

I området finns en stor mängd bevarade magasinsbyggnader som sedan tidigare blivit uppmärksammade i inventeringar. Att så många magasinsbyggnader finns bevarade kan möjligen hänga samman med att deras lite större volymer har gått att modernisera eller återanvända för andra ändamål, samt att de varit statusbyggnader uppförda med hög kvalitet.

Generellt skulle exempelvis de många magasinsbyggnaderna, men även mycket annan ekonomibebyggelse i området, kunna sättas i samband med det faktum att spannmålsskördarna ökade under 1800-talet. Dels genom den stora uppodlingen men även på grund av att ny teknik och växelbruk infördes. De ökande skördarna ledde till att allt större magasin uppfördes.⁶ Sjunkande priser på spannmål ledde i sin tur till att man i större utsträckning försökte vidareförädla säden, i första hand genom boskaps- och mejerinäring. Både mjölkproduktion och svinskötsel ökade i Sverige i stort. När spannmålet skulle vidareförädlas genom djurproduktionen behövde man också förvara

⁶ Svala 1997.

såden, vilket krävde bra magasinsutrymmen. I drumlinområdet finns också exempel på gårdsmejerier från sent 1800-tal som kan kopplas till den agrara utvecklingen.



Figur 50. Södra Landsåsens mangård är ett exempel på centralsvensk gårdsbildning med en långa som skiljer mangård och fägård. Till höger utanför bilden ligger fägården med ladugård.



Figur 51. Magasinsbyggnad vid Bärsta gård.



Figur 52. Magasinsbyggnad med vitmålad uddlist i Salsbro.



Figur 53. U-formad ekonomibygnadsdel i Lilla Vretstorp.



Figur 54. Vinkelbyggd ladugård i timmer i Övra Östa.



Figur 55. Ekonomibebyggelse grupperad i U-form i Lund vid Hackvads kyrka.

Figur 56. Ekonomibyggnader i en sammanhållen U-form i Sjörs.



Figur 57. Herrgryts radby är den bäst bevarade av områdets radbyar, med tätt liggande bebyggelse och en struktur som känns igen från laga skifteskartan (se figur 7).

Figur 58. Tätt liggande ekonomibyggnader i Herrgryt.



Figur 59. Tätt liggande modern ekonomibebyggelse i Åkerby.

Figur 60. Övre Lövsta med tätt liggande ekonomibebyggelse av modern karaktär. Mangårdsbyggnaden ligger avskilt från ekonomibebyggelsen.



Figur 61. På de stora gårdarna krävdes ett stort antal dragare av olika slag, vilket ledde till ett behov av separata häststall som detta på Bärsta gård.

Figur 62. Vinkelbyggd ladugård och loge på Lövsta gård. Ladugårdsdelen är putsad.



Figur 63. Det finns endast få ekonomibyggnader uppförda i tegel som denna i Öja.

Figur 64. Halm- eller vasstak i Rosenlund. Troligen har detta varit ett vanligt förekommande taktäckningsmaterial tidigare.



Figur 65. Äldre timrad magasinbyggnad med källare på en mindre gård i Norra Höga. Denna har dock tidigt ersatts av ett större magasin.

Figur 66. Stor magasinbyggnad vid Körtingsberg. Byggnaden har försetts med en påbyggd spannmålstork som en del i teknikutvecklingen.



Figur 67. Nalaviberg med äldre ekonomibyggnader tillsammans med spannmålsilos som tyder på ett specialiserat, modernt jordbruk.

Figur 68. Nyuppförda ekonomibyggnader vid Berga gård där man har en inriktning på spannmåls- samt höns- och fårproduktion, varför man är i behov av olika typer av moderna ekonomibyggnader, från låga stallar och maskinhallar till höga torkbus för spannmål.

Byggnadsdetaljer och stildrag

Flertalet ekonomibyggnader är uppförda i trä i timmer-, stolpverks- eller regelkonstruktion. I några fall förekommer tegel-, sten- eller betongstenskonstruktioner. Bland modernare byggnader, som exempelvis torkbyggnader för spannmål, förekommer också trapetskorrugerad plåt som fasadmateriäl. Ekonomibyggnaderna har i allmänhet sadeltak samt är oftast täckta med plåt, men vissa har fortfarande rött lertegel.

I många fall har de timrade ekonomibyggnaderna bara övre delen av fasaden klädd med en slät panel, vilken ges ett spetsformat avslut i form av en uddlist mot de bara timmerväggarna. Troligen är den del av byggnaden som täcks med panel uppförd i stolpverks- eller regelkonstruktion.

Träbyggnader är i allmänhet avfärgade med falurödfärg med vita snickeridetaljer. Även moderna plåtbyggnader är i allmänhet röda.

En stor del av de äldre ekonomibyggnaderna i området har inslag av dekorativa element i så kallad schweizerstil, också kallat lantgotik, av den typ som presenterades i mönsterböcker för lantbrukets bebyggelse under sent 1800-tal. Bland annat panelernas spetsformade vitmålade uddlist som avdelar fasaden, känns utmärkande för området. En annan vanligt förekommande detalj är de arbetade, ofta spetsbågiga gavelfönster som förekommer på många ekonomibyggnader.



Figur 69. Fönsteromfattningar och vitmålad uddlist på panel i schweizerstil. Denna typ av dekorativa element är mycket vanligt förekommande i området.

Figur 70. Fönsteromfattning med konsolformat överstykke på ekonomibyggnad i Herrgryt.



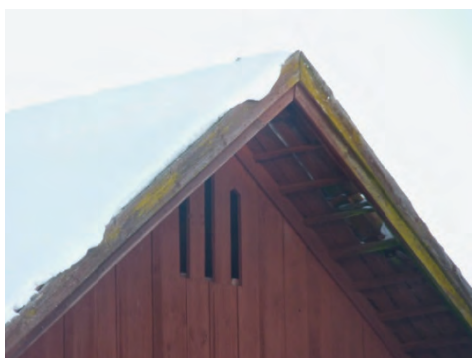
Figur 71. Spetsbågigt nockfönster på ekonomibyggnad.

Figur 72. Spetsbågigt gavelfönster på ekonomibyggnad på Sörgården.



Figur 73. Detalj av byggnad i Herrgryt. Den timrade byggnaden har endast gavelröset klätt med panel. I övrigt är timmerväggarna bara.

Figur 74. Ladugård i Charlottenlund med vitmålad uddlist samt vidbyggt utedass med spetsbågigt fönster.



Figur 75. Ventilationshål i gavelröset på loge i Skeppsta.

Figur 76. Ekonomibyggnad ned dekorerade fönsteromfattningar samt uddlist på panel.



Figur 77. Skullbro på Lövsta gård.

Figur 78. Fritt stående loge eller lada vid Övra Östa.

Bönehus och missionshus

Frikyrkorörelsen har varit mycket stark i Örebro län vilket kommit till uttryck i en mängd byggnader. I området för drumlinområdet finns flera välbevarade exempel. Det mest framträdande är kanske bönehuset i Riseberga vilket uppfördes 1855 av godsägaren Olof Gabriel Hedengren på Riseberga. Bönehuset var ett av de första i sitt slag i Sverige och uppfördes med utgångspunkt i Herrnhutarnas kyrkosalsideal.

Stenkulla missionshus uppfördes 1863–66 och är därmed ytterligare ett exempel på den tidigaste frikyrkobebyggelsen i länet. Missionshus finns också i Bolåsen och i Magria samt direkt väster om Via.



Figur 79. Bönhuset i Riseberga är byggnadsminne.



Figur 80. Missionshus väster om Via.



Figur 81. Stenkulla missionshus.



Figur 82. Missionshus i Bolåsen.



Figur 83. Missionshus i Magria.

Industriminnen

I den industriminnesinventering som sedan tidigare utförts för Örebro län utpekas två objekt inom drumlinområdet som intressanta, nämligen Gunnar Lindqvists snickeri i Knista by samt Hällströms snickeri i Dalsro. Båda dessa snickerier får anses vara åtminstone exteriört välbevarade, även om den senare är i bättre skick än det tidigare nämnda. I inventeringen tas också Vallby mejeri upp, men denna klassas som utan kulturhistoriskt värde. Byggnaden togs i bruk 1897 och mejeriverksamheten pågick fram till 1939 då man slogs samman med Örebroortens mejeriförening och mjölkhanteringen flyttades till Vretstorp. Byggnaden byggdes om till bygdegård.

Ett mejeri som däremot skulle kunna föras fram som intressant för områdets agrara historia är det gårdsmejeri som ligger på gården Riseberga. Den rationella mejeriverksamheten på gården tillkom på initiativ av godsägaren Olof Gabriel Hedengren (se Riseberga bönehus s. 23) vilken sågs som en föregångsman på området.⁷ Mellan åren 1864 och 1877 drev Hushållningssällskapet en mejeriskola på Riseberga.⁸ På så sätt kom verksamheten att bidra till en utveckling av den agrara näringen i trakten i stort.

I området finns flera mindre verkstäder, varav en del är i relativt dåligt skick.



Figur 84. Riseberga mejeri.



Figur 85. Gunnar Lindqvists snickeriverkstad Knista by.



Figur 86. Hällströms snickeri i Dalsro.



Figur 87. Verkstad utefter Edsbergsvägen, norr om Sörby.

⁷ Nordisk familjebok uggleupplagan uppslagsord Olof Hedengren.

⁸ Brukat och byggt i Örebro län 2003.



Figur 88. Verkstad vid Kungsstenen med omfattande putsbortfall.

Service- och samhällsfunktioner

Mycket av den bebyggelse som använts för olika service- och samhällsfunktioner har idag fått förändrad funktion. De skolor som funnits har, liksom de äldre lanthandlarna och ålderdomshemmen, ofta omvandlats till privatbostäder. En av de serviceinrättningar som kvarstår är Viiby krog utmed E20.

Fattigstugan i Knista är ett bevarat exempel på bebyggelse med stora socialhistoriska värden och som speglar de villkor som mindre bemedlade personer levde under i äldre tid. Tillsammans med ålderdomshemmen i Viiby och Övra Östa visar det på den nya syn på åldringsvård som växte fram under tidigt 1900-tal.⁹ Viiby ålderdomshem uppfördes 1924 som en följd av 1918 års fattigvårdslag. Byggnaden var beräknad att rymma 27 personer.



Figur 89. Det gamla ålderdomshemmet i Övra Östa.



Figur 90. Det gamla ålderdomshemmet i Viiby kyrkby.

⁹ Viberud 1961.



Figur 91. Fattigstugan i Knista kyrkby.



Figur 92. Skola i Knista kyrkby byggd år 1907, nerlagd år 1963.



Figur 93. Viiby f.d. Klockargård.



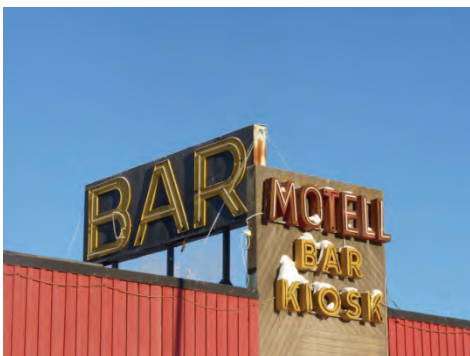
Figur 94. Viiby f.d. skola inrymmer idag lokaler för Viiby församlings verksamhet.



Figur 95. Byggnad med äldre butiksfönster i nedre våningen, samt för övrigt även de typiska spetsbågiga gavelfönster som förekommer på många byggnader i området.



Figur 96. Affärslokal.



Figur 97. Viiby krog.



Figur 98. Edsbergs bygdegård.

Övrigt

En typisk detalj från området är den medvetna användningen av stora lövträd som ofta kringgärdar gårdsmiljöerna, i första hand mangårdarna. Ofta är dessa hamlade, eller har varit hamlade och ger en tydlig avgränsning mot vägen. Även de många alléerna vid de stora gårdarna ger en tydlig karaktär till kulturlandskapet. Det finns uppgifter om att sockenstämman i Viby redan år 1835 uppmanade socknens brudpar till att låta plantera två ädla lövträd i samband med bosättningen.¹⁰ Också vid barns födelse skulle ett ädelt lövträd planteras.



Figur 99. Hamlade träd vid Bengtsgården.



Figur 100. Norra Höga, träd skiljer gården från landsvägen.



Figur 101. Allé vid Berga med mangårdsbyggnad från tidigt 1800-tal.



Figur 102. Allé med hamlade träd vid Hageberg.

Undersökningsresultat

Bebyggelsens status

Det finns i området ett stort antal, i kulturhistoriskt hänseende, välbevarade byggnader. Generellt sett är statusen god i bevarandesynpunkt. I viss utsträckning finns exempel på att fönsterbyten och tilläggsisolering har förändrat bostadsbyggnaders karaktär och vissa av bostadshusen är även om- och påbyggda. Några exempel har påträffats där putsade fasader har bytts mot träfasader i samband med renoveringar. Det finns också fall där man vid äldre renoveringar använt sig av masonite istället för träpanel på fasaderna. Ofta är renoveringarna emellertid varsamma.

Bland ekonomibygnaderna finns emellertid flera som är i ett skick som tyder på ett något eftersatt underhåll. Under 1900-talet tycks man ofta ha specialiserat sig på

¹⁰ Viberud 1961.

spannmålsodling, vilket lett till att de äldre djurstallarna står tomma eller har omvandlats för annan verksamhet. I synnerhet på de gårdar där jordbruksverksamheten helt lagts ned tenderar byggnaderna att stå tomma eller endast användas för förvaring. I vissa fall är då också underhållet eftersatt, även om så inte alltid är fallet. På de stora gårdarna kan det möjligen vara så att det är enklare att finna nya användningsområden för äldre byggnader då byggnadsvolymer ofta är större och mer anpassningsbara. På de mindre gårdarna finns exempel på hur ladugårdarna omvandlats till häststall.

Kvarstående ekonomibygnader vid fritidshus och permanentboenden utan koppling till jordbruk kan i vissa fall vara hotade. Fritidshusbebyggelse är sällan i stort behov av några ekonomibygnader och man satsar följaktligen inte alltid så mycket resurser på underhåll. För permanentbostäderna är fallet något annorlunda då man ofta behöver någon typ av ekonomibygnad, men kanske inte i så stor utsträckning som på ett lantbruksföretag. Paradoxalt nog är det därmed så att det där funktion saknas och där man inte anpassat bebyggelsen för nya verksamheter är byggnaderna som bäst bevarade ur kulturhistorisk synpunkt. Samtidigt saknas ofta incitament för ett långsiktigt bevarande.

Bland nytillkomna ekonomibygnader tycks finnas en strävan att anpassa sig efter de byggnadstraditioner som finns, i synnerhet då det gäller vissa dekorativa formelement. De schweizeridetaljer som förekommer på äldre byggnader återkommer ofta i den nyare bebyggelsen, exempelvis då det gäller spetsbågiga gavelfönster eller uddlistor på paneler. Andra nytillkomna byggnader, såsom de höga torkhusen som ofta är uppförda i röd plåt, utmärker sig från den äldre bebyggelsen men ger samtidigt en bild av ett modernt jordbruk i utveckling.

Det finns inom området också flera andra typer av byggnader som har mist sin ursprungliga funktion. Bland annat finns flera skolor som byggts om till bostadshus. Områdets många missionshus har en blandad status där vissa är i mycket gott skick, medan andra är i behov av visst underhåll.

De industriella byggnader som finns kvar i området verkar till stora delar ha förlorat sin funktion. Förutom ett fåtal, bland annat den välbevarade snickeriverkstaden i Dalsro (Hällströms snickeri fig. 86), verkar flera av byggnaderna vara i behov av upprustning och underhåll.

Det finns exempel på rivna byggnader som funnits med i de äldre inventeringarna, bland annat prästgården i Knista kyrkby (fig. 118) och en ekonomibygnad vid södra Landsåsen (fig. 117). På Riseberga gård brann vissa av ekonomibygnaderna ned 2002. Generellt sett tycks det som om bevarandestatusen ändå är god.



Figur 103. Förfallen ladugårdsbyggnad vid Ängatorp.



Figur 104. Påbyggd bod vid Knista kyrkby.



Figur 105. Markerna till Lilla Vretstorp styckades av då motorvägen byggdes och idag finns inte någon jordbruksproduktion på gården. Ett stort antal ekonomibyggnader kvarstår emellertid.
 Figur 106. På Södra gården, söder om Via, har ladugården byggts om till häststall.



Figur 107. I många fall är de gamla ekonomibyggnaderna välhållna även då marken arrenderats ut. Exempel från Nälön.
 Figur 108. Modernt torkbus för spannmål vid Vårhult. Genom sin höjd och enkla utformning utmärker sig byggnaden mot den omgivande bebyggelsen. Samtidigt är den en viktig exponent för förståelsen för det moderna jordbruket.



Figur 109. På Bärsta gård har den gamla ladugården ersatts av en modern, flexibel byggnad med plats för lösdrift för får. På den nya fasaden har man tagit upp traditionen med uddlist på panelen i gavelröset.
 Figur 110. Modern byggnad för hästverksamheten i Landsåsen med spetsbågigt gavelfönster.



Figur 111. Skanckeruds skola har förvandlats till bostadshus. Fasaden har tilläggsisolerats och fönstren bytts ut.

Figur 112. Detalj av missionshus vid Via vilket tycks ha mist sin funktion.



Figur 113. Flygelbyggnad i behov av restaurering.

Figur 114. Äldre ekonomibygnad med utkänutar med kraftigt rötskadat timmer.



Figur 115. Utbytta fönster på flygelbyggnad vid Wårsta herrgård.

Figur 116. Riseberga gård på ett foto från mitten av 1970-talet. Foto: Pål-Nils Nilsson. Källa: RAÄ Kulturmiljöbild.



Figur 117. Bild från 1977 av fågårdens vid Södra Landsåsen. Byggnaden rakt fram i bild är numera riven. Foto: Länsstyrelsen i Örebro län.

Figur 118. Bild från 1977 på Knista prästgård som revs år 1984. Foto: Länsstyrelsen i Örebro län.



Figur 119. Nalaviberg som det såg ut vid inventeringen 1979/80 med spritputsade vita fasader samt bruten fronton och veranda med pelare. Idag är fasaderna klädda med träpanel (se fig. 30). Foto: Tomas Engel.

Figur 120. Mangårdsbyggnad vid Sjors som den såg ut vid inventeringen 1979/80, med spritputsade vita fasader, bruten fronton och enkel förstukvist. Idag är fasaderna klädda med träpanel (se fig. 31). Foto Tomas Engel.

Referenser

Kart- och arkivmaterial

Lantmäterimyndighetens arkiv:
Magria, laga skifte 1856. Akt 18-kni-52.

Lantmäteristyrelsens arkiv:
Herrgryt, laga skifte 1835. Akt S68-42:2.

Otryckta källor

Akt Landskap. 2010. *Drumlinområdet – utkast*. Landskapsanalys över riksintresseområdet Drumlinområdet i Örebro län.

Länsstyrelsen i Örebro län. 1979. Inventering inför fysisk riksplanering.

Litteratur

Hansson, Pär. 1981. *Närke*. Uddevalla.

Hellspång, Mats, Löfgren, Orvar. 1991. *Land och Stad. Svenska samhällstyper och linsformer från medeltid till nutid*. Lund.

Länsstyrelsen i Örebro län. 2002. Örebro län. Ett län med många landskap. Örebro.

Länsstyrelsen i Örebro län. 1983. *Bygga och bo i Drumlinområdet*. Publikation 1983:1.

Länsstyrelsen i Örebro län. 2003. *Brukat och byggt i Örebro län*. Örebro

Stadsarkitektkontoret, Hallsbergs kommun. Andra tryckningen 1988. *Värdefulla bygganden och miljöer, en kulturbeskrivning i Hallsbergs kommun*. Rapport 1988. Hallsberg.

Svala, Catharina. 1993. *Från ladugård till djurstall – ekonomibyggnader under 250 år*. Institutionen för lantbrukets byggnadsteknik specialmeddelande 200. Lund.

Viberud, Börje. 1961. *Vibyoken*. Kumla.

Tekniska och administrativa uppgifter

<i>Kulturmiljövård Mälardalen projektnr:</i>	10130
<i>Länsstyrelsen dnr:</i>	436-03041-2010
<i>Landskap:</i>	Närke
<i>Län:</i>	Örebro län
<i>Socken:</i>	Edsberg, Hackvad, Hardemo, Knista, Viby
<i>Kommun:</i>	Hallsberg, Kumla, Lekeberg
<i>Beställare</i>	Länsstyrelsen i Örebro län
<i>Utförare:</i>	Stiftelsen Kulturmiljövård Mälardalen 722 12 Västerås Boel Melin Helén Sjökvist

