

En hög med sprängsten i Brunna

Arkeologisk förundersökning

Fornlämning Västra Ryd 98:1
Viby 19:1
Västra Ryd socken
Upplands-Bro kommun
Uppland

Jan Äblström

En hög med sprängsten i Brunna

Arkeologisk förundersökning

Fornlämning Västra Ryd 98:1

Viby 19:1

Västra Ryd socken

Upplands-Bro kommun

Uppland

Jan Ählström

Utgivning och distribution:
Stiftelsen Kulturmiljövård
Stora gatan 41, 722 12 Västerås
Tel: 021-80 62 80
Fax: 021-14 52 20
E-post: info@kmmmd.se

© Stiftelsen Kulturmiljövård 2011

Kartor ur allmänt kartmaterial © Lantmäteriet. Ärende nr MS2006/01407.

ISBN: 978-91-7453-113-8

Tryck: Just Nu, Västerås 2011.

Innehåll

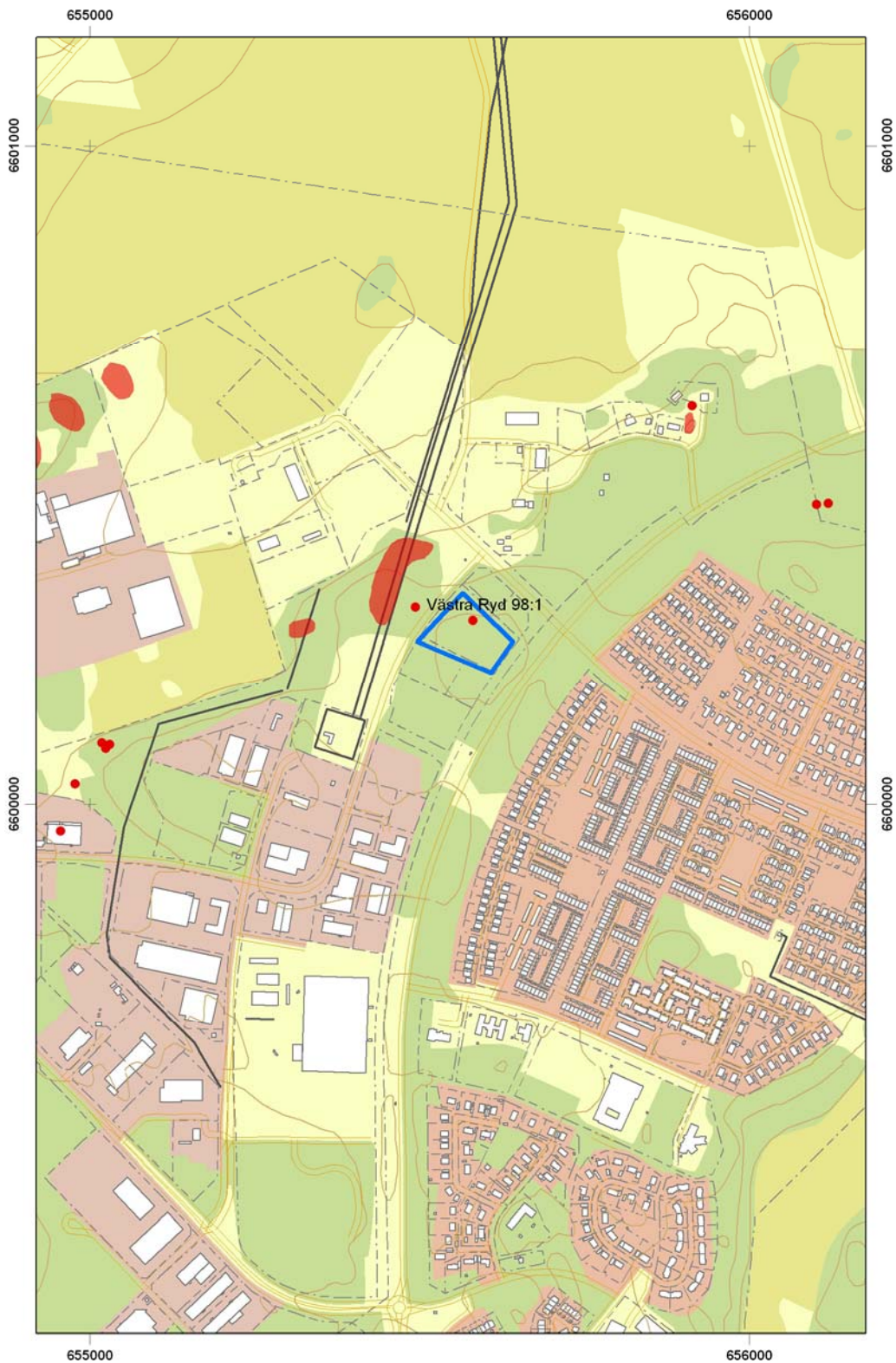
Innehåll	4
Sammanfattning.....	5
Inledning.....	7
Målsättning och metod	7
Topografi och fornlämningsmiljö	7
Undersökningsresultat.....	8
Referenser.....	9
Tekniska och administrativa uppgifter	9
BILAGOR	10
Bilaga 1. Schakttabell.....	10



Figur 1. Undersökningsplatsens läge, markerat med en röd ring. Utdrag ur digitala Terrängkartan. Skala 1:50 000.

Sammanfattning

Med anledning av planerna på att bebygga fastigheten Viby 1:19 i Upplands-Bro kommun utförde Stiftelsen Kulturmiljövård en förundersökning i avgränsande syfte. Det var stensättningen Västra Ryd 98:1 som skulle avgränsas enligt länsstyrelsebeslutet. Stensättningen är enligt FMIS något osäker. Efter det att lämningen hade lokaliserats inleddes förundersökningen med att säkerställa statusen för stensättningen. Det visade sig att lämningen utgjordes av dumpat stenmaterial, däribland mycket sprängsten. Förekomst av tegel mellan och under stenarna förlägger dumpningen till efterreformatorisk tid. Troligen härrör stenarna från intilliggande takter. Länsstyrelsen informerades och det beslutades att vidare undersökningar inte var motiverade.



Figur 2. Förundersökningsområdet markerat med en blå linje. De omgivande fornlämningarna är markerade med röda punkter och polygoner, den berörda stensättningen är numrerad. Utsnitt ur digitala fastighetskartan. Skala 1:10 000.

Inledning

NCC Property Development AB planerar att bebygga fastigheten Viby 19:1 som ligger i Brunna, Kungsängen i Upplands-Bro kommun. Då det finns en stensättning (Västra Ryd 98:1) inom fastigheten fattade länsstyrelsen beslut om en arkeologisk förundersökning i avgränsande syfte. Länsstyrelsen valde Stiftelsen Kulturmiljövård (KM) som utförare. Länsstyrelsebeslutet grundades på den undersökningsplan som KM utarbetat och beslutet fattades den 6 oktober 2011 (lst dnr 431-2010-14650) med stöd av 2 kap 13 § KML. NCC Property Development AB bekostade förundersökningen som utfördes under en dag i oktober 2011. Jan Ählström har sammanställt rapporten.

Målsättning och metod

Förundersökningen syftade dels till att säkerställa att den registrerade stensättningen är fast fornlämning, eftersom den beskrivs som något osäker i FMIS, och dels till att fastställa om det finns ytterligare gravar och att avgränsa dessa inom fastigheten.

Förundersökningen omfattade därmed två moment, dels att säkerställa stensättningens status genom ett schakt, dels öppnande av sökschakt i omgivningarna.

Förundersökningen tog sin början med stensättningens status. Detta moment komplicerades av att stensättningen var inprickad ca 30 meter fel. Först öppnades ett schakt på det krön där stensättningen är inprickad, men där det inte förekom någon formation som överensstämde med beskrivningen. Därefter öppnades ett schakt på ett krön längre åt sydväst där det fanns en formation som stämde med beskrivningen av stensättningen Västra Ryd 98:1. Schakten återfylldes.

Schakten mättes in med GPS och beskrevs. Det togs digitala översiktsfotografier.

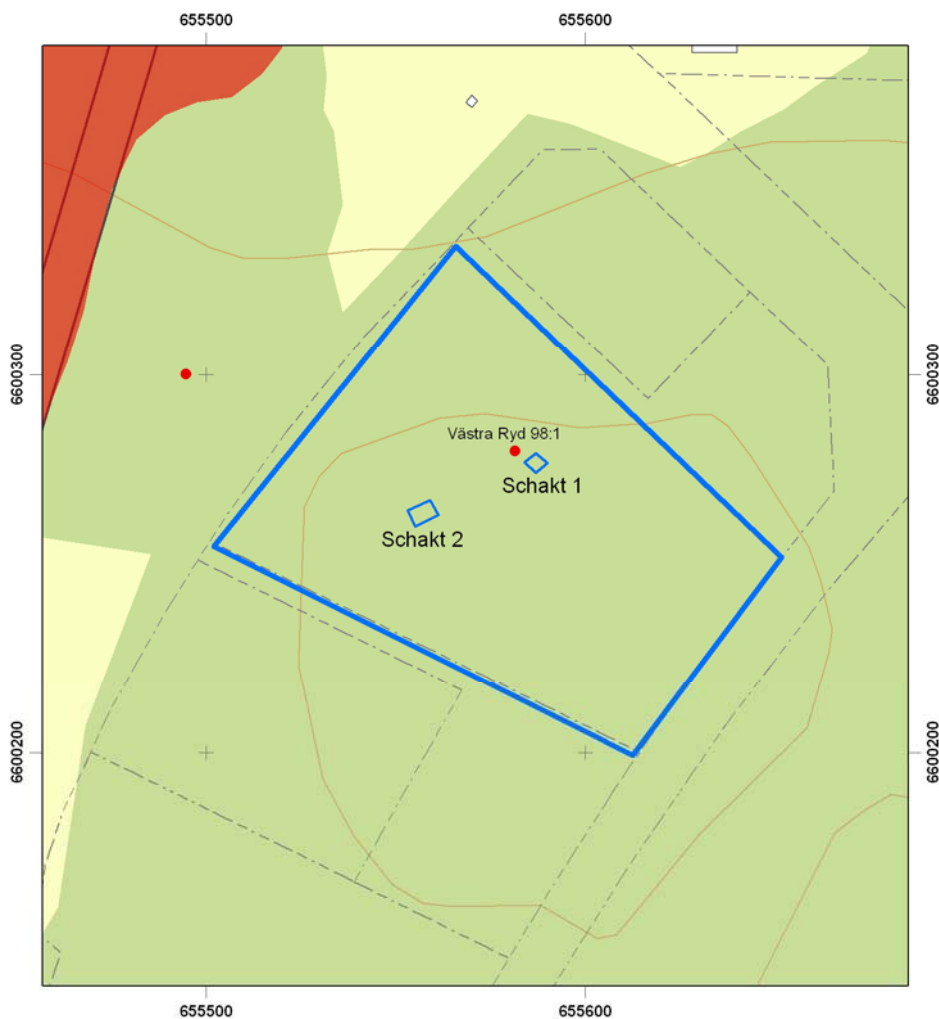
Topografi och fornlämningsmiljö

Förundersökningsområdet ligger i nordvästra utkanten av Brunna som ligger norr om Kungsängen. Närområdet kan karaktäriseras som skogsmark under bebyggande. Både norr och söder om fastigheten pågick markarbeten inför byggnation. Fastigheten utgörs av höglänt skogsmark, delvis tät, med krön i både norr och sydväst. Höjden över havet ligger på 35 meter. I sydväst, till stor del inom utredningsområdet, förekommer stora övertorvade täkter eller brott.

I skogen väster om förundersökningsområdet ligger gravfältet Västra Ryd 3:1 som består av åtta högar och 17 runda stensättningar. Öster om gravfältet ligger torplämningen Västra Ryd 99:1.

Undersökningsresultat

Det öppnades två schakt om sammanlagt 25 kvadratmeter. Det schakt som grävdes först, på platsen för inprickningen, öppnades i en knappt skönjbar förhöjning i markytan. Schaktet grävdes för att säkerställa att stensättningen var felinprickad. Schaktet var 3x2 meter stort och under den tunna förnan förekom en gles samling med 0,05–0,1 meter stora stenar vilka i stort låg på fast berg.



Figur 3. Schaktplan. Utsnitt ur digitala fastighetskartan. Skala 1:2 000.

Schakt nummer två grävdes i en ca åtta meter stor, rundad och kraftigt övertorvad formation med enstaka uppstickande stenar. Under ett 0,2 meter tjockt lager bestående av gräs och matjord vidtog en oregelbunden och gles formation av företrädesvis skarpkantade sprängstenar. Stenarna var 0,3–0,8 meter stora, mellan stenarna förekom omrörda massor av matjord lera och grus. Vid rensning observerades tegel i fyllningen mellan stenarna. Stenarna grävdes bort, mer tegel förekom under stenarna, varvid berget gick i dagen. Stenarna har blivit dumpade på platsen, av teglet att döma under sen tid. Dumpningen av sten kan möjligen sättas i samband med takterna som ligger helt nära i sydväst.

Då Västra Ryd 98:1 inte är fornlämning kontaktades länsstyrelsen för samråd kring förundersökningens fortsatta inriktning. Då det inte finns någon fornlämning ansåg

KM att ytterligare undersökning inte kunde motiveras vilket även länsstyrelsen ansåg varpå undersökningen avslutades.

Referenser

Uppgifter ur FMIS

Tekniska och administrativa uppgifter

<i>KM projekt nr:</i>	KM11032
<i>Länsstyrelsen dnr, beslutsdatum:</i>	431-2010-14650, 2011-10-06
<i>Undersökningsperiod:</i>	2011-10-24
<i>Exploateringsyta:</i>	Ca 9 000 m ²
<i>Personal:</i>	Jan Ählström och Henrik Runeson
<i>Belägenhet:</i>	Viby 19:1, Västra Ryd socken, Upplands-Bro kommun, Uppland, Stockholms län
<i>Ekonomisk karta:</i>	11I 0c
<i>Koordinatsystem:</i>	Sweref 99 TM
<i>Koordinater:</i>	X6600250 Y655497
<i>Höjdsystem:</i>	Ingen höjdmätning är gjord
<i>Inmätningssmetod:</i>	GPS
<i>Dokumentationshandlingar:</i>	13 digitala fotografier förvaras hos KM
<i>Fynd:</i>	-

BILAGOR

Bilaga 1. Schakttabell

Schakt	Topografiskt läge	Storlek, m	Djup, m	Anläggning	Fynd	Underlag
1	Krön i skogsmark	3,0x2,0	0,1	-	-	Berg i dagen
2	Krön i skogsmark	5,0x4,0	0,2-0,3	-	Tegel	Berg i dagen