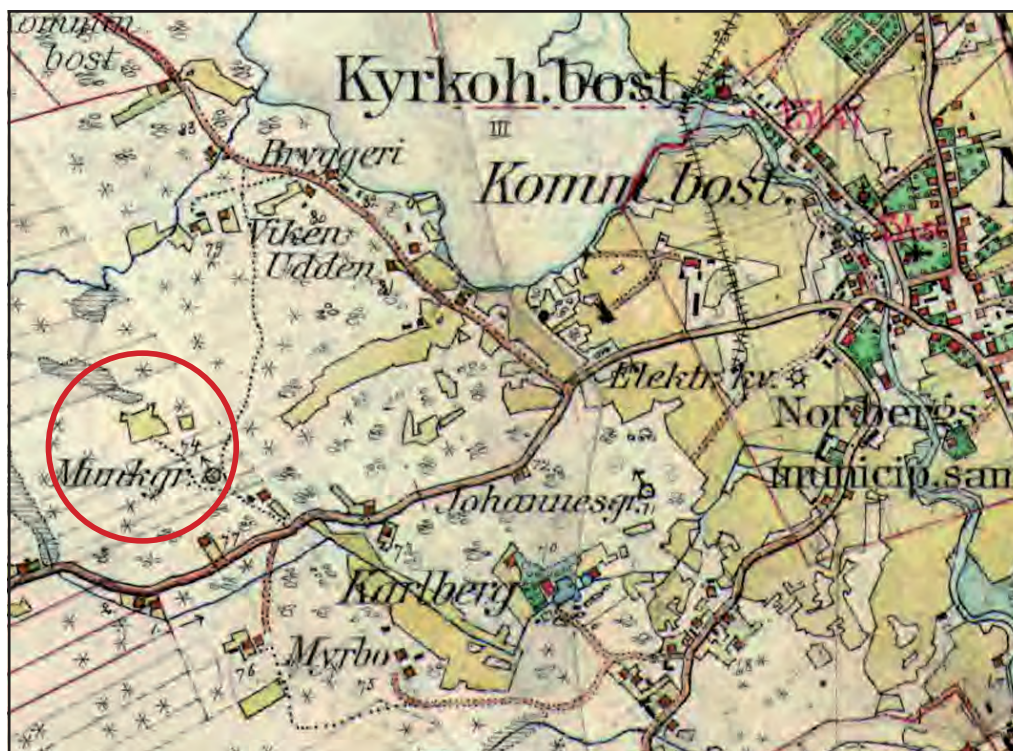


# Åkrar vid Munkgruvan

En kompletterande arkeologisk utredning  
etapp 1 i samband med ombyggnad  
av riksväg 68, delen Fagersta–Norberg

Norbergs socken och kommun  
Västmanland

Ronnie Jensen





# Åkrar vid Munkgruvan

En kompletterande arkeologisk utredning  
etapp 1 i samband med ombyggnad  
av riksväg 68, delen Fagersta—Norberg

Norbergs socken och kommun  
Västmanland

*Ronnie Jensen*

*Omslagsfoto:* Utsnitt ur den häradsökonomiska kartan Norberg, 1905–1911

Utgivning och distribution:  
Stiftelsen Kulturmiljövård  
Stora gatan 41, 722 12 Västerås  
Tel: 021-80 62 80  
Fax: 021-14 52 20  
E-post: [info@kmmmd.se](mailto:info@kmmmd.se)

© Stiftelsen Kulturmiljövård 2012

Kartor ur allmänt kartmaterial © Lantmäteriet. Ärende nr MS2006/01407  
Foto: Ronnie Jensen 2010 och 2011  
Kartbearbetning: Ronnie Jensen

ISBN 978-91-7453-119-0

Tryck: Just Nu, Västerås 2012

# Innehåll

Sammanfattning .....	5
Uppdraget .....	6
Ärendets karaktär .....	6
Syfte .....	6
Bakgrund – kunskapsläge .....	6
Genomförande .....	7
Utgångspunkter .....	8
Metod .....	9
Resultat fältdokumentation .....	9
Utvärdering .....	11
Referenser .....	12
Litteratur .....	12
Arkiv- och otryckta källor .....	12
Tekniska och administrativa uppgifter .....	12



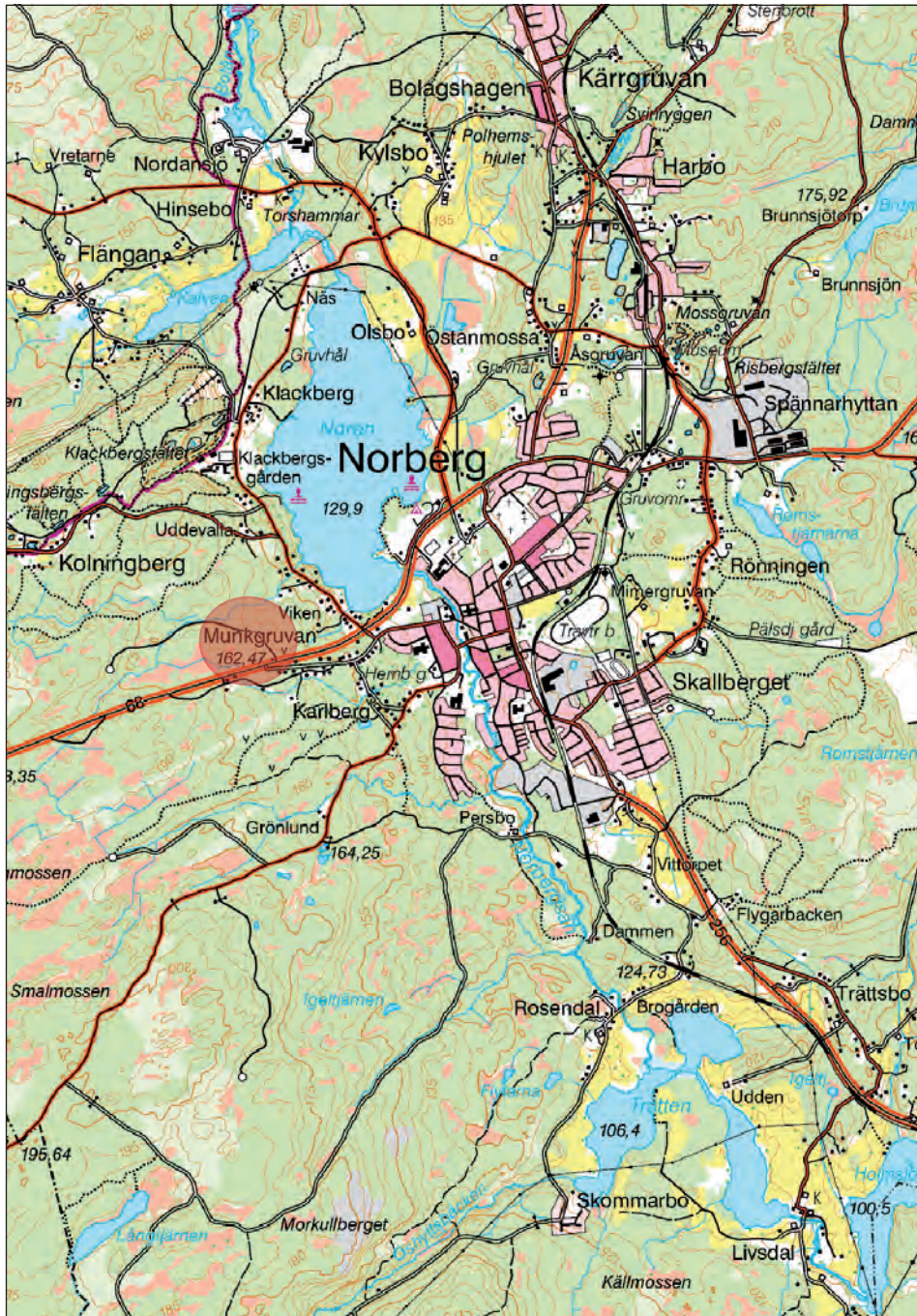


Fig. 1. Utredningsområdet, markerat med en orange cirkel, nordväst om Munkgruvan och Rv 68, väster om Norbergs samhälle. Utsnitt ur digitala Gröna kartan. Kartbearbetning Ronnie Jensen. Skala 1:50 000.

# Sammanfattning

Ärendet består av en särskild (arkeologisk) utredning, etapp 1, efter beslut av Länsstyrelsen i Västmanlands län. Utredningen utgör en komplettering av den särskilda utredningen år 2009, som utfördes av Arkeologiceentrum. Anledningen till utredningen är att en ny anslutning till RV68 av en befintlig skogsbilväg planerades. Eftersom området ligger i ett omfattande stråk av bergshistoriska lämningar, främst gruvområden, och att en hel del torp- och annan utanvidsbebyggelse har förekommit, bedömdes en kompletterande utredning som behövlig. Syftet är således att klargöra om fornlämningar, som inte var kända innan utredningen, berördes av arbetsföretaget.

Utredningsområdet bestämdes av Trafikverkets då aktuella situationskarta, där omläggning av ett parti av den befintliga skogsbilvägen skulle göras närmast RV68, varför en ny sträckning projekterades i anslutning till och norr om riksvägen. Efter det att ett fossilt åkerområde hade påträffats vid utredningen gjordes en justering av den projekterade sträckningen där den nya sträckningen därmed ej kommer i kontakt med de berörda åkrarna.

Inventeringen genomfördes på snötäckt mark. I norra delen av utredningsområdet påträffades ett område med fossil åkermark, intill och väster om skogsbilvägen. Den övergivna åkermarken omfattar ett område på totalt ca 85×30 m (NV-SÖ) och består av minst 3 åkerytor ställvis avgränsade av stenmurar. Det aktuella åkerområdet utgör den västra delen av ett större, övergivet åkerområde, som numera delas av utav den befintliga skogsbilvägen. Åkerytorna öster om vägen ingick inte i utredningsområdet.

I dagens perspektiv ger åkrarna ett ålderdomligt intryck, dels p.g.a. terrängläget – åkrar tas normalt inte upp eller brukas på detta sätt längre – dels p.g.a. det påtagliga intrycket av gammal odling som stenmurarna skapar. Stenmurarna är ett resultat av odlingen och består av odlingssten från de intilliggande åkrarna. P.g.a. sin manifesta karaktär har de också ett högt upplevelsevärde och en pedagogisk potential för att förklara den tidigare odlingen i området. Det fossila åkerområdet föreslås som *fast fornlämning* (jfr de fossila åkrarna vid Härads hytta, Norbergs socken).



Fig. 2. Anverkningsavfall från projekteringsytan lades olyckligt nog upp, för senare använtning, inom det östra partiet av det fossila åkerområdet. Foto R. Jensen 2011.



# Uppdraget

## Ärendets karaktär

Ärendet består av en särskild (arkeologisk) utredning, etapp 1, efter beslut av Länsstyrelsen i Västmanlands län 2010-11-19 (1st dnr 431-4933-10) med stöd av 2 kap. 11 § lagen om kulturminnen m.m. (KML). Utredningen utgör en komplettering av den särskilda utredningen år 2009 (1st dnr 431-6167-09), som utfördes av Arkeologisentrum (Edvinger & Sundkvist 2009). Anledningen till utredningen är att en ny anslutning till RV68 av en befintlig skogsbilväg planerades. Eftersom området ligger i ett omfattande stråk av bergshistoriska lämningar, främst gruvområden, och att en hel del torp- och annan utanvidsbebyggelse har förekommit, bedömdes en kompletterande utredning som behövlig.

## Syfte

Syftet är således att klargöra om fornlämningar, som inte var kända innan utredningen, berördes av arbetsföretaget.

## Bakgrund – kunskapsläge

Utredningsområdet ligger i SV kanten av ett omfattande stråk av bergshistoriska lämningar, främst gruvområden i mycket stort antal, primärt för utvinning av järn, där även vattenkonster, stånggångslämningar etc. ingår. Detta mäktiga område löper genom hela samhället Norberg, det gamla Norbergs by, med även senare byar och gårdar, som ligger inom eller i anslutning till området. Av dessa kan nämnas Östanmossa och, väster om sjön Noren, bebyggelserna Klacken (Klackberg) och Näs(et). Området innefattar ett tiotal olika gruvfält, där flera har rötter i medeltid och som utgör kärnan i Norbergs bergslag. Det aktuella vägområdet ansluter till det s.k. Bojmossefältet i sydväst. Gruvfälten omfattar en period från medeltid och fram till 1980, då verksamheten upphörde. Av det äldre kartmaterialet framgår även att torp- och annan utanvidsbebyggelse (troligen gruvarbetarbostäder) har förekommit i området. Norberg omnämns för första gången i skriftligt källmaterial år 1303 (Pettersson 1994:13).

De närmast utredningsområdet belägna gruvområdena är Norberg 268:1 (Munkgruvan) och 497, ca 10–50 meter Ö resp. ca 50 meter S om området. Dessa två lokaler ingick i utredningen 2009, men bedömdes ändå senare av länsstyrelsen vara i behov av reviderade beskrivningar, vilka utfördes av Stiftelsen Kulturmiljövård inom ramen för en särskild överenskommelse med Trafikverket (1st tjänsteanteckning 2010-09-20, dnr 431-3650-10). Gruvområdet vid Munkgruvan består enligt den kompletterande beskrivningen av fem gruvhål, tre gråbergsvarp, två skrädningsplatser (där malm har finfördelats), en vandring (uppforderingsanläggning av malm m.m. ur gruvan) samt en husgrund. Norberg 497 utgörs av ett gruvhål, ett gråbergsvarp och en skrädningshöj/gråbergsvarp. I ett stråk Ö–SÖ–S om utredningsområdet ligger ytterligare gruvområden, de närmaste på ett avstånd av 300–500 m (Bojmossefältet).

I det äldre kartmaterialet finns en del åker- och ängsmark ÖNÖ om utredningsområdet. Detta framgår bl.a. på en enskifteskarta över Norbergsby 1827, där åker- och ängsmark finns intill och i ett stråk närmast V–VSV om sjön Noren. Detta är fallet redan på en geometrisk avmätning över Norbergsby 1698. Den aktuella åkern kan dock ha upptagits någon gång efter 1827, och delar av denna finns med på den häradsekonomiska kartan från 1905–1911.





Fig. 3. Området kring Munkgruvan (Norberg 268:1) och det nyupptäckta åkerområdet (KM 10135:1). Utdrag ur den digitala jästighetskartan. Kartbearbetning R. Jensen. Skala 1:5 000.

## Genomförande

### Utgångspunkter

Utredningsområdet bestämdes av Trafikverkets då aktuella situationskarta, där omläggning av ett parti av den befintliga skogsbilvägen skulle göras närmast RV68, varför en ny sträckning projekterades i anslutning till och norr om riksvägen. Den nya sträckningen skulle läggas en bit väster om den befintliga och gå på den befintliga vägen längre norrut (se fig. 4a). Efter det att det aktuella åkerområdet hade påträffats vid utredningen gjordes en justering av den projekterade sträckningen med en ny mjuk S-sväng, där den nya sträckningen ansluter till den befintliga vägen längre söderut och därmed ej berör de något norr därom belägna åkrarna (se fig. 4b).



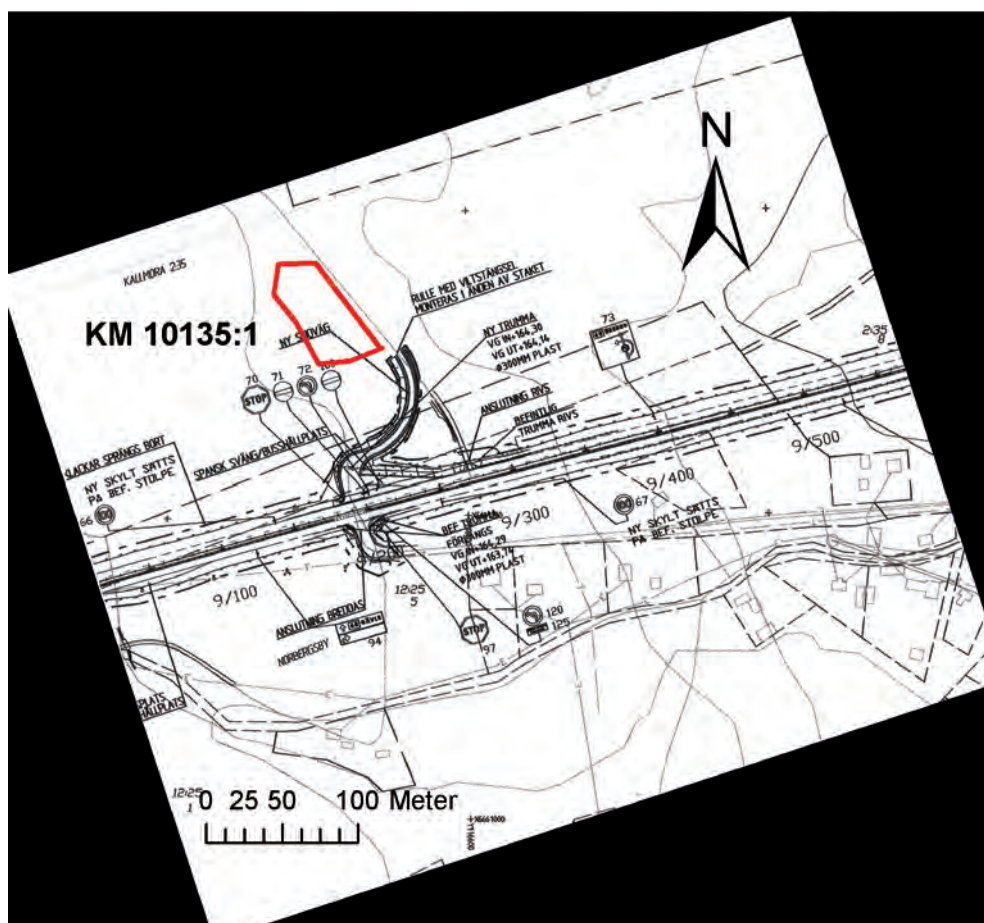
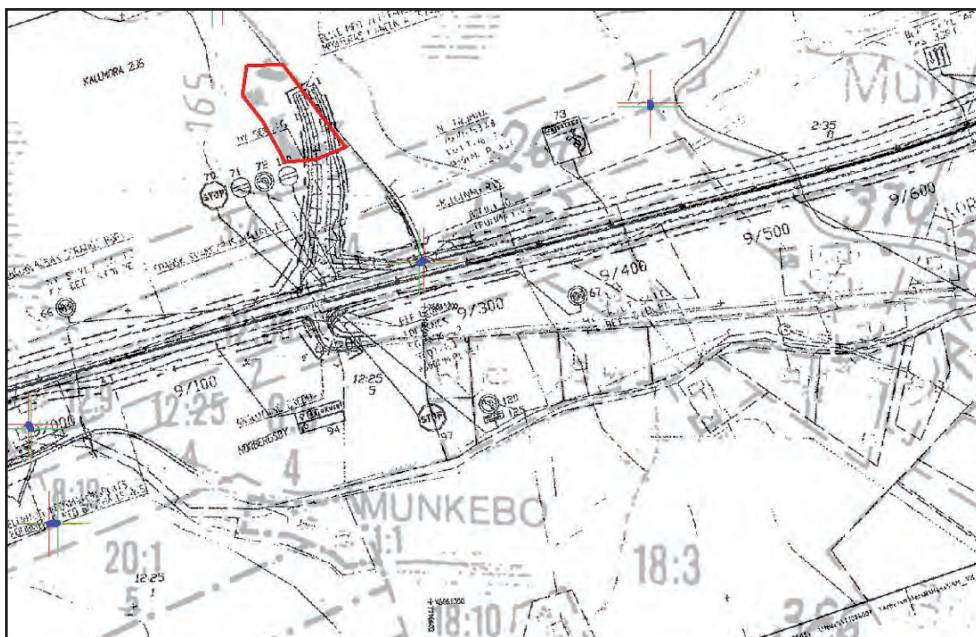


Fig. 4. a (överst) och b (nederst). Överst (4a) ses ett utsnitt ur Trafikverkets ursprungliga projektering av den modifierade vägsträckningen, rektifierad mot den ekonomiska kartan (synlig i bakgrunden). Här framgår hur det norra partiet av den planerade vägsträckningen skulle beröra stora delar av det nyanpplagda åkerområdet. Kartan ligger i N-S. Skala 1: 5 000. Nederst (4b): Trafikverkets modifiering av den nya vägsträckningen, så att denna inte berör det skyddade åkerområdet (KM 10135:1). Skala 1:5 000. Kartbearbetningar R. Jensen.

## Metod

*Arkiv- och kartstudier.* Arbetet inleddes med en kart- och arkivanalys avseende möjligheten att lokalisera belägg för verksamheter inom området. Här kontrollerades bl.a. publikationen Norbergs bergslag, ingående i Jernkontorets serie Atlas över Sveriges bergslag. Även historiskt kartmaterial för socknen och relevanta byar gick igenom. Utifrån en analys av den häradsekonomiska kartan från 1905–1911 misstänktes redan innan fältarbetet att fossil åkermark skulle kunna finnas inom utredningsområdet.

*Fältarbetet* genomfördes medelst en systematisk genomgång av terrängen i det aktuella området. När det övergivna åkerområdet påträffades gjordes en lägesbestämning av detta med hjälp av GPS, en typbestämning gjordes och en beskrivning upprättades. Inventeringen genomfördes på snötäckt mark.

## Resultat fältdokumentation

### Objekt KM 10135:1

I norra delen av utredningsområdet påträffades ett område med fossil åkermark, som ligger intill och väster om skogsbilvägen. Den preliminära bedömningen var att den norra delen av den projekterade nya sträckningen av skogsbilvägen skulle beröra den sydöstra och östra, mellersta delen av åkerområdet. Det visade sig senare att detta också var fallet. Nedan följer en beskrivning av åkerområdet.

*Område med övergiven åkermark*, totalt ca 85×30 m (NV–SÖ), bestående av minst 3 åkerytor, 3 stenmurar samt ett röjningsröse. Ytterligare en finindelning av antalet åkerytor skulle kunna göras, dock ej vid besiktningstillfället, då marken var snötäckt.



Fig. 5. Ett parti av den sydligaste stenmuren, som begränsar åkerområdet mot söder. Det påtagliga snötäcket vid besiktningen framgår tydligt. Foto R. Jensen 2010.



De vid besiktningen iakttagbara och avgränsningsbara åkerytor är 29–37 m l (Ö–V till ÖNÖ–VSV) och 7–24 m br. Åkerytor avgränsas ställvis av stenmurar samt diken. I ÖNÖ avgränsas åkerytor av en skogsbilväg (NV–SÖ).

Den längsta *stenmuren* finns i S:e delen, där den löper i vinkel med en sammanlagd längd av 58 m (ÖNÖ–VSV till (NV–SÖ), 1,5–3 m br och 0,4–1,3 m h, av 0,25–0,7 m st stenar (fig. 5). Längre norrut finns en kortare stenmur utmed den VSV begränsningen av området, 5 m l (NNV–SSÖ), 1,3 m br och 0,4–0,7 m h, av 0,25–0,6 m st stenar. Området begränsas i NV av en tredje stenmur, 23 m l (Ö–V), 1–2 m br och 0,5–1 m h, av 0,2–0,5 m st stenar.

På den S:e åkerytan är ett *röjningsröse* (fig. 6), närmast ovalt, 5×2–2,5 m (NV–SÖ) och 0,7 m h, av intill 0,9 m st stenar (mindre stenar var svåra att storleksbestämma p.g.a. snötäcket).



Fig. 6. Ett röjningsröse inom den sydligaste delen av åkerområdet. Det påtagliga snötäcket vid besiktningen framgår tydligt. Foto R. Jensen 2010.

De mellersta delarna mot vägen kan tidigare ha utnyttjats för timmerlägg och den SÖ delen är skadad av en täkt, ca 17×2,5–4 m (VNV–ÖSÖ till NÖ–SV) och 0,4–0,6 m dj. Det aktuella åkerområdet utgör den västra delen av ett större, övergivet åkerområde (se den häradsökonomiska kartan 1905–1911), som numera delas av utav den befintliga skogsbilvägen. Åkerytor öster om vägen ingick dock inte i utredningsområdet, varför dessa bör registreras vid annat tillfälle. Denna typ av åkrar har inte upptagits eller odlats på länge och de har även ett högt upplevelsevärde.

## Utvärdering

Utifrån den dokumentation och analys som har gjorts verkar det registrerade, övergivna åkerområdet utgöra den västra delen av ett större, tidigare sammanhängande åkerområde såsom det framträder på den häradsekonomiska kartan från 1905–1911 (fig. 7). Det samlade åkerområdet har varit större än som det framträder på den häradsekonomiska kartan. Merparten av det nu aktuella åkerpartiet är ej redovisat som åkermark då. Det troligaste är att detta parti redan var nedlagt då den häradsekonomiska kartan upprättades. Mindre sannolikt är att de nu registrerade åkerytorna har upptagits efter det att kartan upprättades. När åkrarna som helhet (dvs. även öster om det nu aktuella området) övergavs vet vi inte, men de är nedlagda vid den ekonomiska kartans utgivning 1964 och var sannolikt övergivna ”i god tid” innan dess. Eventuellt kan åkrarna ha varit kopplade till den bebyggelse, som idag framträder som en husgrund med spisröse intill och inom området för Munkgruvan, registrerad 2010 av författaren till denna rapport i samband med en översyn av registerposten 268:1 (Munkgruvan) på uppdrag av länsstyrelsen, se s. 6.

I dagens perspektiv ger åkrarna ett ålderdomligt intryck, dels p.g.a. terrängläget, åkrar tas normalt inte upp eller brukas på detta sätt längre, dels p.g.a. det påtagliga intrycket av gammal odling som stenmurarna skapar. Stenmurarna är ett resultat av odlingen och består av odlingssten från de intilliggande åkrarna och kan därför sägas utgöra en mycket ordnad och långsträckt form av röjningsrösen. P.g.a. sin manifesta karaktär har de också ett högt upplevelsevärde och en pedagogisk potential för att förklara den tidigare odlingen i området. Det övergivna åkerområdet utgör en viktig yttring i Norbergs tidigare historia och kan medverka till att förklara hur bönder, torpare och gruvarbetare i ett äldre Norberg agerade inom ramen för sin försörjningsstrategi. Det fossila åkerområdet föreslås som *fast fornlämning* (jfr de fossila åkrarna vid Härads hytta, Norbergs socken).

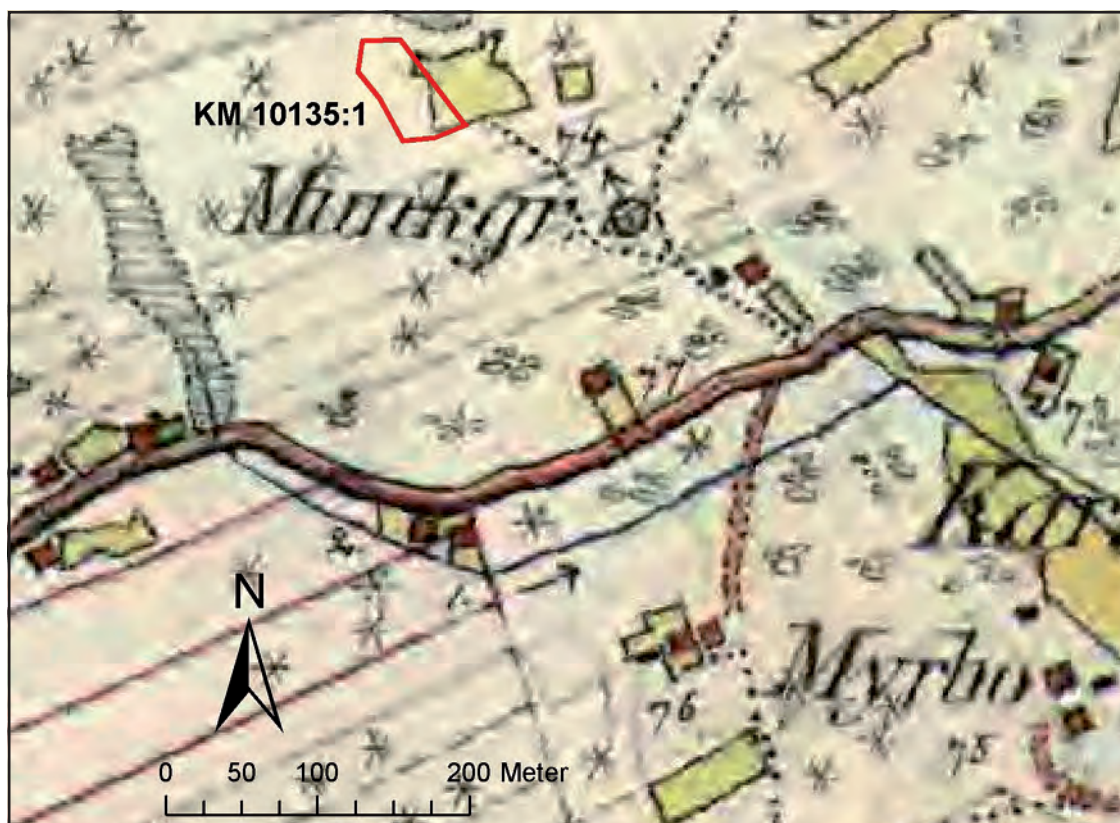


Fig. 7. Den nyregistrerade åkermarken (KM 10135:1) i relation till den häradsekonomiska kartan 1905–1911. De västligaste partierna av den på kartan utsatta åkermarken ingår i det registrerade området. Kartbearbetning R. Jensen 2011. Skala 1:5 000.



# Referenser

## Litteratur

- Edvinger, K. & Sundkvist, A. 2009. *Särskild arkeologisk utredning inför ombyggnad av riksväg 68, delen Fagersta–Norberg, Fagersta och Norbergs socknar, Västmanland*. Rapport från Arkeologisentrum 2009:41.
- Pettersson, I.-M. 1994. *Norbergs bergslag. Atlas över Sveriges bergslag*. Jernkontoret, Bergshistoriska utskottet, Serie H 101. Riksantikvarieämbetet. Stockholm.
- Pettersson Jensen, I.-M. 2003. Medeltiden – en expansiv period i Norbergs bergslag. *Bergslagsbebyggelse* (red. G. Magnusson). Bebyggelsehistorisk tidskrift, nr 43. Stockholm.
- Wahlberg, M. (red.). 2003. *Svenskt ortnamnslexikon*. Uppsala.

## Arkiv och otryckta källor

- FMIS, det digitala fornminnesregistret, Riksantikvarieämbetet.
- Ortnamnsregistret, Språk- och folkminnesinstitutet, Uppsala.
- Lantmäteriet, digitala kartarkivet (historiska kartor).

## Tekniska och administrativa uppgifter

<i>KM projektnr:</i>	KM 10135
<i>Länsstyrelsen dnr, beslutsdatum:</i>	dnr 431-4933-10, 2010-11-19
<i>Utredningen utförd:</i>	2010-11-23
<i>Arkeologtimmar:</i>	1 fältdag
<i>Maskintimmar:</i>	-
<i>Exploateringsyta:</i>	-
<i>Personal:</i>	Ronnie Jensen
<i>Belägenhet:</i>	Västra utfarten (RV68) av Norberg, Norbergs sn
<i>Ekonomisk karta:</i>	12G2b Norberg
<i>Koordinatsystem:</i>	SWEREF
<i>Koordinater:</i>	-
<i>Höjdsystem:</i>	-
<i>Inmätningmetod:</i>	GPS
<i>Dokumentationshandlingar:</i>	Förvaras hos KM, därefter VLM
<i>Fynd:</i>	-

