

Avgränsade boplatzlämningar i Slagsta

Stolphål, härdar och kulturlager

Förundersökning i avgränsande syfte

Bytomt Eskilstuna 285:1–2
Gravfält Eskilstuna 307:1
Stensättningar Eskilstuna 311:1–2
Slagsta 1:13
Eskilstuna socken
Eskilstuna kommun
Södermanlands län

Maud Emanuelsson

Avgränsade boplatzlämningar i Slagsta

Stolphål, härdar och kulturlager

Förundersökning i avgränsande syfte

Bytomt Eskilstuna 285:1–2

Gravfält Eskilstuna 307:1

Stensättningar Eskilstuna 311:1–2

Slagsta 1:13

Eskilstuna socken

Eskilstuna kommun

Södermanlands län

Maud Emmelsson

Utgivning och distribution:
Stiftelsen Kulturmiljövård
Stora gatan 41, 722 12 Västerås
Tel: 021-80 62 80
Fax: 021-14 52 20
E-post: info@kmmmd.se

© Stiftelsen Kulturmiljövård 2012

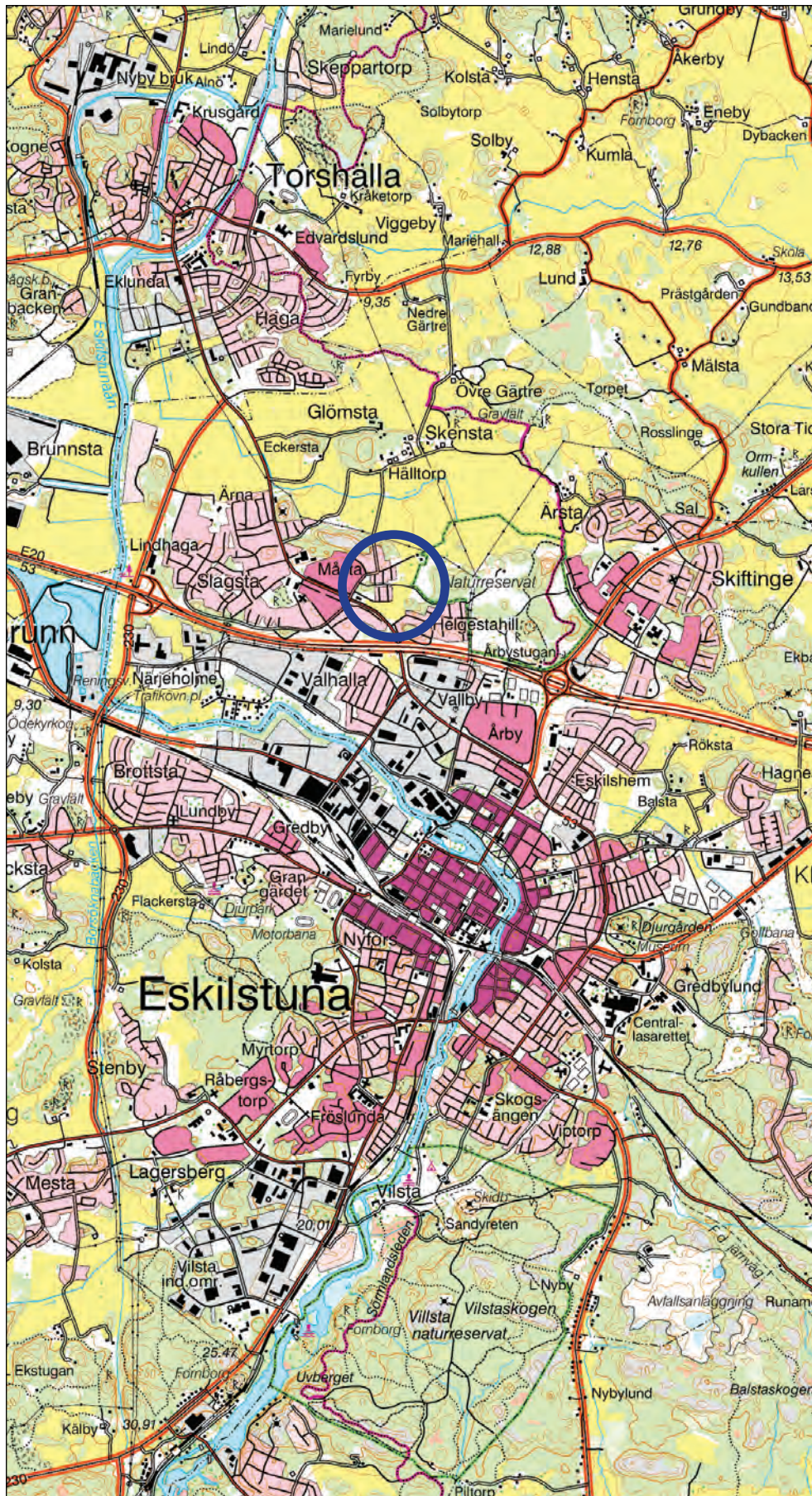
Kartor ur allmänt kartmaterial © Lantmäteriet. Ärende nr MS2006/01407.

ISBN: 978-91-7453-133-6

Tryck: Just Nu, Västerås 2012.

Innehåll

Sammanfattning	5
Bakgrund	6
Ärendet	6
Syfte.....	6
Genomförande och metod	6
Topografi och fornlämningsmiljö.....	7
Undersökningsresultat.....	10
Område 1.....	10
Område 2.....	12
Utvärdering.....	13
Referenser.....	14
Kart- och arkivmaterial	14
Tekniska och administrativa uppgifter.....	14
Bilaga 1. Schaktplan över planområde 1	15
Bilaga 2. Schakttabell	16
Område 1.....	16
Område 2.....	17
Bilaga 3. Plan över objekt A, C, E och F.....	18
Bilaga 4. Anläggningslista	20
Planområde 1	20
Planområde 2	20



Figur 1. Utdrag ur digitala Gröna kartan. Platsen för förundersökningen är markerad med en blå ring. Skala 1:50 000.

Sammanfattning

Stiftelsen Kulturmiljövård (KM) har på uppdrag av Länsstyrelsen i Södermanlands län genomfört en arkeologisk förundersökning inom två planområden i Eskilstunas norra utkant. Område 1 ligger söder om gravfält Eskilstuna 307:1 men omfattas av gravfältets fornlämningsområde (s.k. skyddsområde). Område 2 ligger inom fornlämningsområdet för bytomt Eskilstuna 285:1–2 och stensättningarna Eskilstuna 311:1–2. Syftet med förundersökningen var att avgränsa eventuella nypåträffade fornlämningar för att om möjligt integrera dessa i den planerade bebyggelsen.

Storleken på planområde 1 och 2 uppgick till omkring 27 500 m² respektive cirka 3 500 m². Markslaget för det större området bestod av åkermark i träda med mindre impediment medan det mindre bestod av allmänningmark använd som gräsmatta. Även allmänningen har vid tidigare tillfällen brukats som åkermark. Sannolikheten att finna fornlämningar bedömdes som lika hög inom alla delar av planområdena varför sökschakt grävdes jämt fördelade inom ytorna.

Inom planområde 1 påträffades *två boplatser*, objekt A och C. Boplatslämningarna bestod av stolphål och härdar. En avsides, ”ensamliggande,” *hård* framkom också, objekt B.

Inom planområde 2 påträffades ytterligare en ”ensamliggande” *hård* (objekt D) samt en *sydligare utsträckning av Måsta gamla bytomt*, Eskilstuna 285:1. Inom bytomten (objekt E) framkom kulturlager avsatt under 1800-tal och senare samt en mindre terrassering. Intill kulturlagret framkom även *en äldre vägsträckning* av dagens Måsta- och Olofslundsväg

Samtliga framkomna lämningar bedöms vara väl avgränsade.

Bakgrund

Ärendet

Eskilstuna kommun avser att planlägga två områden inom fastigheten Slagsta 1:13 i Eskilstunas norra del. Båda planområdena omfattas av närliggande fasta fornlämnings skyddsområden. Länsstyrelsen i Södermanlands län ansåg därför att ytterligare lämningar kan förväntas inom planområdena och att en avgränsande arkeologisk förundersökning var befogad. Resultatet ska tjäna som underlag för Länsstyrelsens tillståndsprövning gällande detaljplanen i förhållande till eventuella fornlämningar.

KM:s undersökningsplan och kostnadsberäkning upprättades av Jan Ählström. Fältarbete och rapportering har genomförts av Maud Emanuelsson, som övertagit projektledarskapet. Förundersökningen bekostades av uppdragsgivaren Eskilstuna kommun, enhet Näringsliv, avdelning Mark och fastighet.

Syfte

Syftet med förundersökningen var att ta reda på om okända gravar, delar av samtida boplatser och/eller delar av äldre historisk bebyggelse fanns inom planområde 1 och 2, och i förekommande fall *avgränsa* dessa. Det huvudsakliga syftet med att avgränsa eventuell fornlämning var att om möjligt bevara dessa tillsammans med ny bebyggelse.

Om fornlämningar påträffas, som det skulle kunna bli aktuellt att undersöka och ta bort inför exploatering, kommer Länsstyrelsen att kräva en kompletterande, *värderande* förundersökning.

Genomförande och metod

Förundersökningen skulle enligt Länsstyrelsens förfrågningsunderlag genomföras förutsättningslöst. Länsstyrelsen bedömde också att lämningar från olika skeden kunde förekomma inom alla delar av de två planområdena. Därför grävdes sökschakt med grävmaskin jämt fördelade inom de båda undersökningsområdena. Sammanlagt grävdes 81 schakt, totalt 656 m², inom område 1 och sex sökschakt, totalt 133 m², inom område 2. Schakten grävdes ned till kulturpåverkad eller opåverkad nivå. I flera fall påträffades ett mörkare gråblått lerlager under ploglagret. Dess tjocklek varierade mellan 0,10-0,30 meter. I samtliga fall genomgrävdes lagret med maskin. Inget kulturpåverkat material påträffades och lagret har tolkats som naturligt.

Påträffade anläggningar rensades, fotograferades, beskrevs och typbestämdes efter utseende i plan. I de fall som anläggningar var av oklar typ undersöktes enstaka för att fastställa lämningens status. Halva anläggningen undersöktes och dokumenterades med sektionsritning i skala 1:20. Schakt och anläggningar mättes in digitalt med GPS. Det togs digitala översiktsfotografier.

Eventuella fynd skulle enligt förfrågningsunderlaget från Länsstyrelsen dokumenteras men bara insamlas om de annars riskerade att förstöras. Endast enstaka fragment av bränd lera påträffades i ploglager samt som lösfynd i ett schakt. Förekomsten noterades.

Kolprov samlades in från undersökta anläggningar samt härdar. Medel hade avsatts i kostnadsberäkningen för ¹⁴C-analys inklusive vedartsanalys med syfte att datera enstaka boplatzanläggningar vilka inte bedömdes fordra ytterligare undersökning. I samråd med Länsstyrelsen genomfördes inga analyser.

Topografi och fornlämningsmiljö

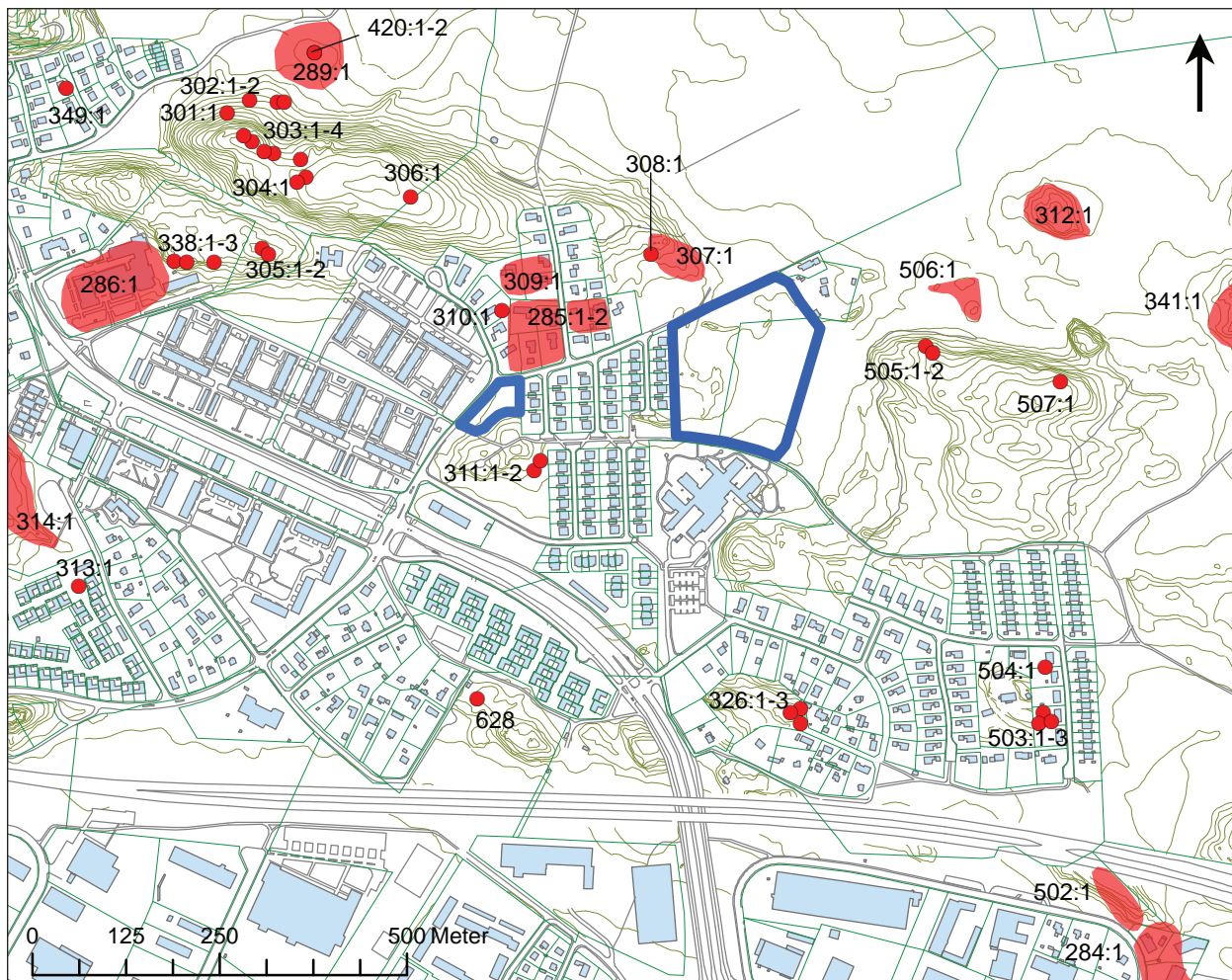
Förundersökningen omfattar två platser med cirka 200 meter emellan (figur 2 sid 8). Område 1 i öster omfattar cirka 27 500 m² medan område 2 i väster omfattar knappt 3 500 m². Område 1 består av åkermark i träda i Eskilstuna stads norra utkant. Söder om området ligger stadsbebyggelse och norr om brukad åkermark. Området är beläget på lera. Område 2 består av en allmänning använd som gräsmatta. Området är omgivet av flerfamiljshus, villor samt en mindre skogsdunge. Undergrunden består av lera. Marken har tidigare varit plöjd.

Omgivande landskap hyser en rik järnåldersmiljö (figur 2, sid 8 och tabell 1 sid 9). Fornlämningsmiljön kring de två undersökningsområdena domineras av ovan mark synliga gravar följt av bytomter. Tre gravfält och en stensättning har undersökts arkeologiskt. Gravfält Eskilstuna 309:1 och stensättning Eskilstuna 310:1 beläget cirka 100 meter norr om det mindre planområdet undersöktes 1970–71. Före den arkeologiska undersökningen var gravfältet registrerat som cirka fem runda stensättningar med ytterligare oregelbundna förhöjningar intill (FMIS). Efter undersökningen hade gravfältet ”vuxit” till 35 stensättningar, samtliga brandgravar. Fyndmaterialet är relativt omfattande med 520 föremålsposter i Historiska museets samling (exklusive de brända benen). Förutom rikligt med keramik, pärlor, spikar och nitar påträffades agraffknappar, del av en ringbrynja, kammar, hänge av silver, ringar av brons och en kvarnsten (vridkvarn?). De brända benen bestod främst av människa, hund, häst och björn. Fynden daterar gravfältet till vendel- och vikingatid.

Cirka 50 meter norr om område 1 ligger gravfält Eskilstuna 307:1 med omkring 25 runda stensättningar, varav flera är höglignande. 1927 undersökte Ivar Schnell ”en genom vägarbeten skadad grav” (FMIS). Det är oklart var inom eller intill gravfältet denna grav var belägen. Möjligen rör det sig om den väg som löper alldeles norr om område 1 till torpet Olofslund. I så fall har gravfältet sträckt sig längre söderut än vad som idag är känt. Graven var mycket förstörd och höjd och diameter gick inte att fastställa. Brandlagret var dock relativt oskadat. Fyndmaterialet bestod av två kamfragment, 13 järnnitar, omkring 100 skärvor keramik från minst två kärl samt ”en stor mängd brända ben” (SHM inv nr 18587).

Drygt 600 meter sydost om område 1 undersöktes år 1966 tre av de fem kända stensättningar som utgjorde gravfält Eskilstuna 502:1. Undersökningen föranleddes av anläggandet av motorväg E3, dagens E20. Resten av gravfältet undersöktes 1972 på grund av skador gravfältet fått i samband med elledningsarbeten. Även utbredningen för detta gravfält förändrades kraftigt vid undersökningen. Totalt framkom 15 gravar: 12 stensättningar och tre brandlager utan (bevarad) markering. Fyndmaterialet är rikligt och föremålen består bland annat av glas från bägare, agraffknappar, spelbrickor och tärning (ben), bronsföremål, remändesbeslag, holkmejsel, pärlor, kammar, knivar, spikar, vikt, gjutform i bergart, slagg och keramik. De brända benen har osteologiskt bedömts till människa, hund, häst, björn, fågel, katt, får/get, svin och nöt. Fynden visar att gravfältet använts kontinuerligt från folkvandringstid till vikingatid.

Resultaten från de undersökta gravfälteten ställer frågan var de förhistoriska boplatserna finns? Ett förslag är de intilliggande bytomterna (FMIS). Vallby gamla tomt (bytomt Eskilstuna 284:1) ligger alldeles sydväst om gravfält 502:1 och Måsta gamla tomt (bytomt



Figur 2. Registrerade lämningar i närområdet. Samtliga nummerade lämningar finns listade i tabell 1 sid 9. Bakgrundskarta från Eskilstuna kommun. Skala 1:10 000.

Eskilstuna 285:1) är beläget direkt söder om gravfält 309:1. Ingen av bytomterna är undersökt arkeologiskt inför de exploateringar som genomförts. Liknande förhållande finns även cirka 500 meter nordväst om område 2. Här finns niostensättningar, en hög och ett röse (Eskilstuna 301:1 - 304:3) alldeles söder om Gultbrunns gamla tomt (bytomt Eskilstuna 289:1). Bytomten var vid Riksantikvarieämbetets andragångsinventering 1986 helt omschaktad och använd som uppslagsplats för jord och gödsel. Bytomten bedömdes som sannolikt helt förstörd (FMIS). Esta gamla bytomt (Eskilstuna 341:1), drygt 500 meter öster om planområde 1, är den enda bevarade bytomten med intilliggande gravar i förundersökningens absoluta närområde. Inget gravfält är registrerat på platsen men väl två högar (Eskilstuna 276:1-2) och tre rundastensättningar (Eskilstuna 416:1-3). De kan jämföras med det undersökta gravfältet Eskilstuna 502:1 beskrivet ovan som före arkeologisk undersökning var registrerad som ett gravfält med tre högar och två rundastensättningar.

Registrerade lämningar

RAÄ	Typ
284:1	Bytomt. Vallby g:a tomt. Ej undersökt, bebyggd med industritomter. Uppgift om.
285:1	Bytomt. Måsta g:a tomt. Ej undersökt. Bebyggd med villatomter. FF.
286:1	Bytomt. Slagsta g:a tomt. Ej undersökt. Bebyggd med skola. Uppgift om.
289:1	Bytomt. Gultbrunn g:a tomt. Ej undersökt. Omschaktad. Uppgift om.
301:1	Hög. FF.
302:1–3	Stensättningar , 2 st runda, FF och 1 stensättning? , BO.
303:1–4	Stensättningar , 3 st, runda och 1 röse. FF.
304:1–3	Stensättningar , 2 st runda, FF och 1 stensättning? , BO.
305:1–2	Stensättningar , 2 st, runda. Om- och urplockade. FF.
306:1	Stensättning , rund. FF.
307:1	Gravfält. Ca 25 runda stensättningar. 1927 undersökte Ivar Schnell en genom vägarbeten skadad brandgrav. Oklart var inom eller intill gravfältets registrerade utbredning. FF.
308:1	Fornlämningsliknande lämning. ÖKV.
309:1	Gravfält. Drygt 35 stensättningar. Undersökt och borttaget. Vendetid-Vik. ÖKV.
310:1	Stensättning. Undersökt och borttagen 1970. ÖKV.
311:1–2	Stensättningar? 2 st, runda. FF.
312:1	Gravfält. 3 högar, 16 runda stensättningar, 1 kvadratisk stensättning. FF.
313:1	Område med fossil åkermark. Undersökt och borttagna 1976. ÖKV.
314:1	Gravfält. ca 17 högar och ca 43 runda stensättningar. FF.
326:1–3	Stensättningar , 3 st, runda. FF.
338:1	Fornlämningsliknande bildning. 2 förekomster av älvkvarnsliknande vitt-ringsgropar. ÖKV.
439:1	Fornlämningsliknande bildning. 3 st älvkvarnar. ÖKV.
341:1	Bytomt. Esta g:a tomt. FF.
420:1–2	Fyndplats för lösfynd av skafthålsyxa av koppar. Eg. fyndplats i åker på Gultbrunns ägor + Fyndplats för lösfynd av 4 bärnstenspärlor. ÖKV.
502:1	Gravfält. 15 stensättningar. Undersökt och borttagen. Fvt-Vik. ÖKV.
503:1–3	Stensättningar , 3 st, runda. Kraftigt skadade. FF. Registrerad som gravgrupp med 5 anläggningar vid RAÄ:s försttagångsinventering.
504:1	Fornlämningsliknande lämning. Stensättning?. Troligen avlägsnad i samband med byggnation av villa. ÖKV.
505:1–2	Stensättningar , 2 st, runda. En med kantkedja och en med mittblock. FF.
506:1	Gravfält. 1 hög och minst 19 runda stensättningar. FF.
507:1	Stensättning , 1 st rund. FF.
628	Husgrund. Stenvretens torp. ÖKV.

Tabell 1. Registrerade lämningar inom figur 2. Samtliga inom Eskilstuna socken.

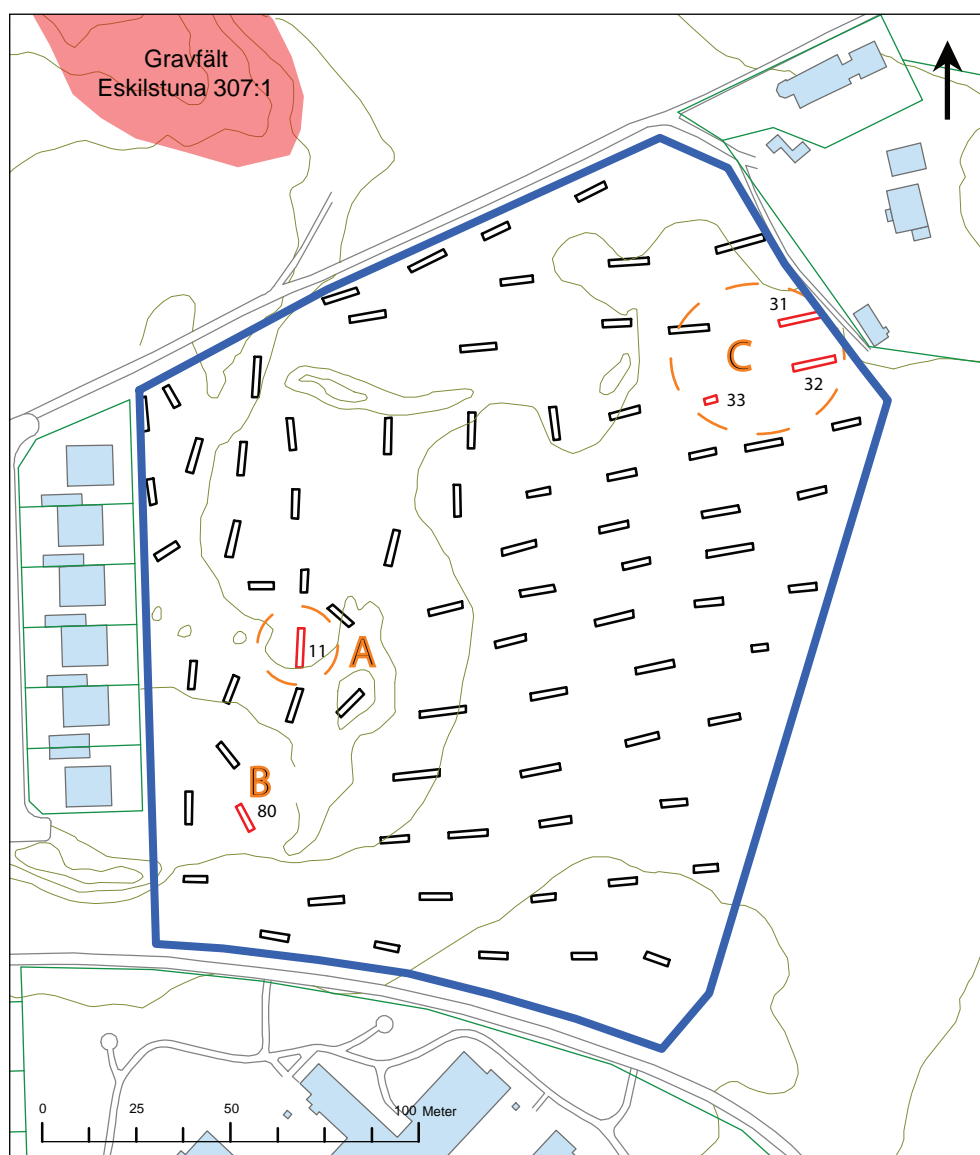
FF= Fast fornlämning, BO = Bevakningsobjekt. ÖKV = Övrig kulturhistorisk lämning.

Undersökningsresultat

Totalt grävdes 87 schakt varav 81 schakt inom planområde 1 och sex schakt inom det betydligt mindre planområde 2. Två fornlämningar i form av boplatser har påträffats, objekt A och C. Två härdar, en terrassering, ett sentida kulturlager samt en väg har bedömts som övrig kulturhistorisk lämning, objekt B, D–F. Samtliga lämningar har avgränsats.

Område 1

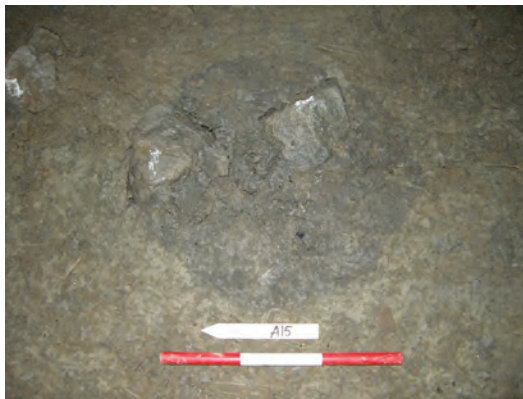
Inom planområde 1 har två fasta fornlämningar påträffats, objekt A och C, samt en härd, objekt B, bedömd som övrig kulturhistorisk lämning (figur 3 och tabell 2). Boplatserna består av stolphål och härdar. I schakt 80 framkom en mindre härd, objekt B, som snarast är att betrakta som härdrest eller sotfläck. För beskrivning av varje enskild anläggning inom varje objekt, se bilaga 3 och 4.



Figur 3. Schaktplan över område 1. Endast schakt med påträffade lämningar har nummerats. För komplett schaktplan se bilaga 1. Bakgrundskarta från Eskilstuna kommun. Skala 1: 2 000.

Id	Lämningstyp	Beskrivning	Antikvarisk bedömning
A	Boplats	7 stolphål. 0,10–0,40 m i diameter, enstaka med stenskoning synlig i ytan 1 härd, 0,40 m i diameter.	Fast fornlämning
B	Härd	0,40 × 0,30 m stor och 0,02 m djup. Sotfläck eller härdrest.	Övrig kulturhistorisk lämning
C	Boplats	15 st stolphål. 0,10–0,40 m i diameter, flertalet med stenskoning synlig i ytan. 2 härdar. 0,70 m i diameter.	Fast fornlämning

Tabell 2. Särskild beskrivning över objekt A–C inom planområde 1.



Figur 4. Foto över stolphål A15 i plan (objekt C).
Fotograferat av Maud Emanuelsson.



Figur 5. Foto över stolphål A16 i plan (objekt C).
Fotograferat av Maud Emanuelsson



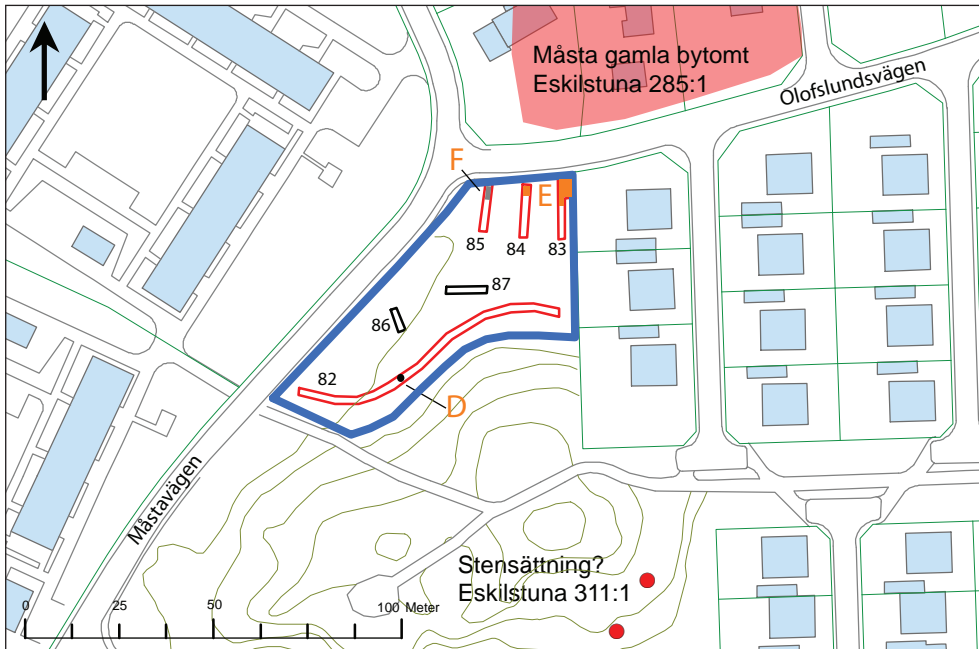
Figur 6. Foto över stolphål A19 och A20 i plan (objekt C).
Fotograferat av Maud Emanuelsson



Figur 7. Översikt mot läget för objekt C. Fotograferat från väster av Maud Emanuelsson.

Område 2

En härd (objekt D) framkom nära skogsdungen i den södra delen av planområde 2. Del av Måsta bytomt i form av en mindre terrassering och sentida kulturlager samt en väg med tillhörande dike (objekt E–F) påträffades i den norra delen, se figur 8 och tabell 3. Samtliga lämningar är avgränsade och bedömda som övrig kulturhistorisk lämning.



Figur 8. Schaktplan över område 2. Bakgrundskarta från Eskilstuna kommun. Skala 1:2 000.



Figur 9. Översikt planområde 2. Schakt 83 med kulturlager objek E, i förgrunden. Ronnie Carlsson vid maskinen. Fotograferat från nordost av Mand Emanuelsson.



Figur 10. Kulturlager A27 i schakt 83. I förgrunden syns även terrasseringen, objekt E. Fotograferat från norr av Mand Emanuelsson.



Figur 11. Härd objekt D i plan. Fotograferat av Mand Emanuelsson.

Id	Lämningstyp	Beskrivning	Antikvarisk bedömning
D	Härd	1 härd, 0,50×0,45 m i diameter.	Övrig kulturhistorisk lämning
E	Bytomt	<i>Terrassering</i> ca 2,5×1,0 m stor med en ansamling mindre block, 0,20–0,40 meter stora. Dessa bildade inte någon tydlig struktur men låg förhållandevis väl samlade och hade en mer eller mindre tydlig begränsning. Blocken har tolkats som någon form av terrassering för till exempel en enklare byggnad. Mellan och runt om terrasseringen fanns <i>kulturlager</i> 5,0×3,40 m stort och 0,10 m tjockt. Kulturlagrets utbredning framkom även i intilliggande sökschakt, 1,70×1,50 stort och 0,05 m tjockt. Myllig lera med inblandning av grus och småsten. Fyndmaterialet bestod av fragment av keramik (yngre rödgods), grönt och brunt buteljglas, murbruk, obränt ben från ko, slagg, handsmidd spik, tegel och träflis.	Övrig kulturhistorisk lämning
F	Väg	Grus- och sandpackning, ca 2×1,70 m. Söder om en vägren med mylligare och mörkare material, knappt 1 meter bred. Kant i kant med denna vägren fanns ett mörkt, mylligt lager i en cirka 1 meter bred remsa, sannolikt det översta lagret av fyllningen i ett dike. Tvärs över detta, längs med schaktets längdriktning, låg en enkel träkonstruktion, en liten spång över diket.	Övrig kulturhistorisk lämning

Tabell 3. Särskild beskrivning över objekt D–F inom planområde 2.

Terrasseringen och kulturlagret kopplas till Måsta gamla tomt, Eskilstuna 285:1-2, alldeles norr om Olofslundsvägen och planområde 2:s norra begränsning. Måsta gård var bebyggd fram till 1980-talet men den första bebyggelsen som markeras återfinns på 1646 års geometriska karta i form av två hemman. Fornlämningsmiljön (se ovan) samt ortnamnsändelsen -sta antyder dock att Måsta kan och bör ha varit bebott sedan järnåldern. I den norra änden av schakt 85 fanns under matjords-/ploglagret resterna av en väg; av Generalstabskartan och Häradsekonomiska kartan att döma har en svag kurva på en äldre grusväg föregått den nuvarande T-korsningen mellan Måstavägen och Olofslundsvägen.

Utvärdering

Syftet med förundersökningen var att ta reda på om okända gravar, boplatser och/eller äldre historisk bebyggelse fanns inom planområde 1 och 2 samt att i förekommande fall avgränsa dessa. Förhistoriska boplatzlämningar, objekt A och C, har påträffats inom planområde 1. Båda boplatserna är tydligt avgränsade och bedömda som fast fornlämning. De två härdarna, objekt B och D, har på grund av karaktär och något avsides läge bedömts som övrig kulturhistorisk lämning eftersom ”ensamliggande” härdar utan datering inte per automatik kan hävdas vara förhistoriska. Terrasseringen och kulturlagret, tillsammans objekt E, visar att begränsningen för Måsta bytomt sträcker sig något längre söderut än vad som tidigare varit registrerat i FMIS.

Referenser

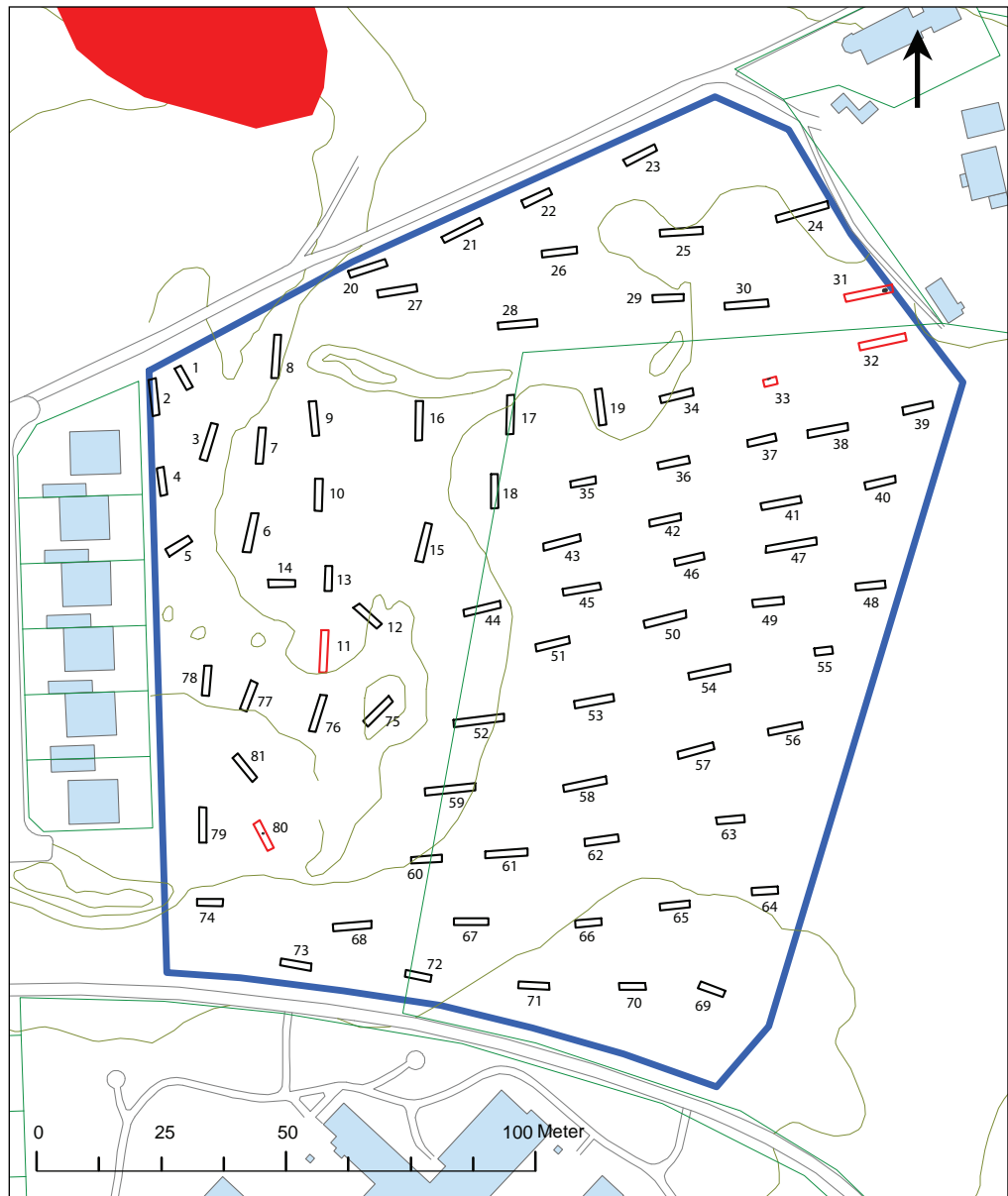
Kart- och arkivmaterial

Digitala fornminnesregistret, FMIS, över Eskilstuna socken
Häradsekonomska kartan
Generalstabskartan

Tekniska och administrativa uppgifter

<i>KM projektnr</i>	KM11042
<i>Länsstyrelsens dnr:</i>	431-902-2011
<i>Länsstyrelsens beslutsdatum:</i>	6 juli 2011
<i>Typ av beslut:</i>	2 kap 13 § lag (1988:950) om kulturminnen (KML)
<i>Undersökningsperiod:</i>	1-3 november 2011
<i>Personal:</i>	Jan Ählström (projektledare, vår och sommar 2011) Maud Emanuelsson (projektledare, höst 2011) Ronnie Carlsson
<i>Exploateringsyta:</i>	27 500 m ² + 3 500 m ²
<i>Belägenhet:</i>	Slagsta 1:13, Eskilstuna sn och kn, Södermanland
<i>Koordinatsystem:</i>	Sweref 99 TM
<i>Koordinater (sv börnet):</i>	Planområde 1: x6586473, y1592334 Planområde 2: x6586487, y1499432
<i>Inmättningsmetod:</i>	GPS Trimble Juno CS
<i>Dokumentationshandlingar:</i>	Förvaras hos ATA, Antikvarisk-Topografiska Arkivet, Stockholm, efter att projektet har avslutats.
<i>Fynd:</i>	Inga fynd tillvaratogs.

Bilaga 1. Schaktplan över planområde 1



Figur 12. Schaktplan över planområde 1. Bakgrundskarta från Eskilstuna kommun. Skala 1:1 500.

Bilaga 2. Schakttabell

Schakten är med ett undantag (S83) 1,65 m breda, vilket motsvarar en skopbredd.

Område 1

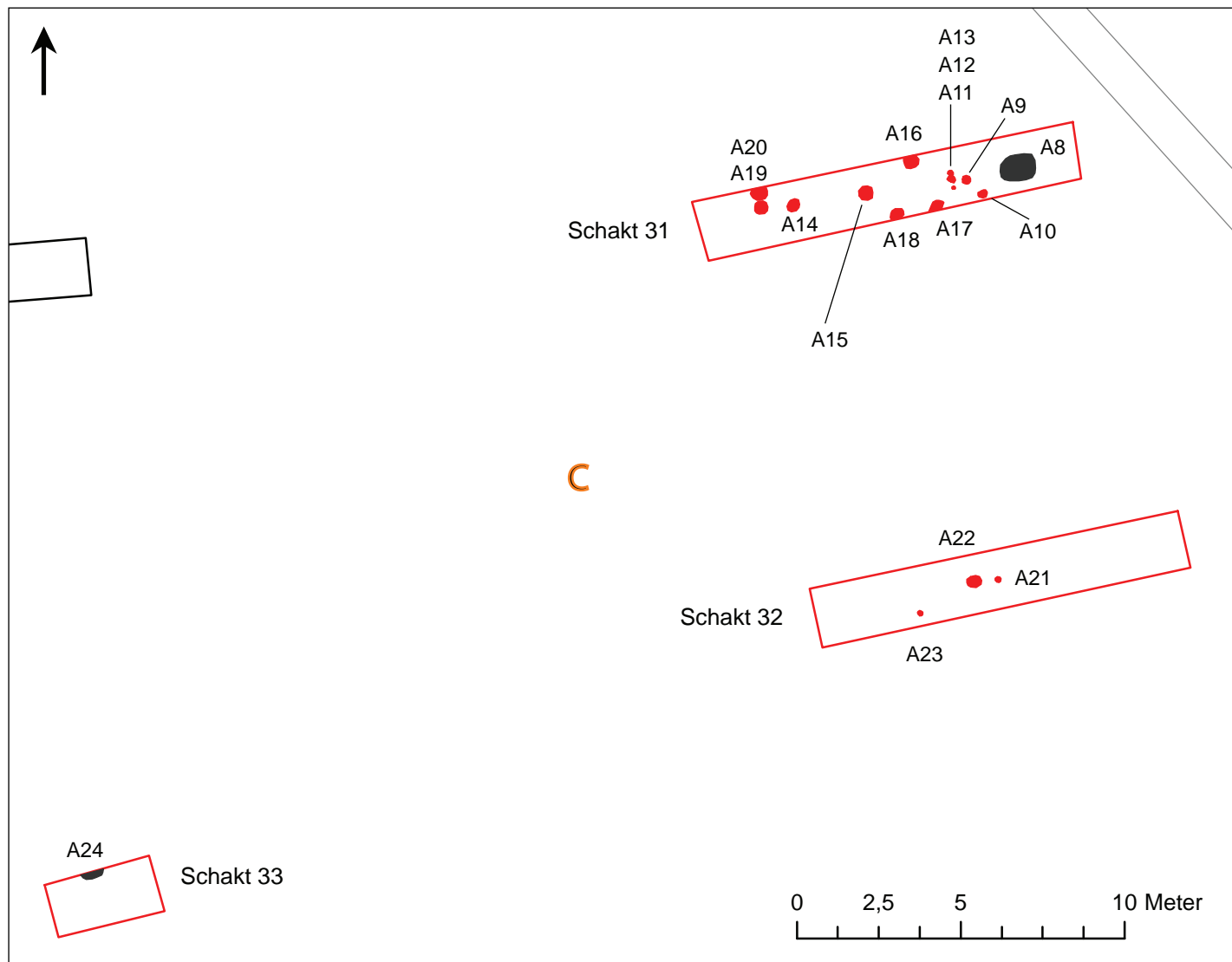
Schakt	Längd	Djup	Anläggning	Underlag	Belägenhet och kommentar
1	6	0,40	-	Lera	Gräsmatta på allmänning
2	9	0,40	-	Lera	Gräsmatta på allmänning
3	9	0,40	-	Lera	Gräsmatta på allmänning
4	7	0,60	-	Lera	Gräsmatta på allmänning
5	6	0,40	-	Lera	Gräsmatta på allmänning
6	9	0,35	-	Lera	Åkermark i träda
7	8	0,30	-	Lera	Åkermark i träda
8	10	0,50	-	Lera	Åkermark i träda
9	8	0,40	-	Lera	Åkermark i träda
10	7	0,40	-	Lera	Åkermark i träda
11	10	0,30	A1-A7	Lera	Impediment
12	7	0,30	-	Lera	Impediment
13	6	0,30	-	Lera	Åkermark i träda
14	6	0,40	-	Lera	Åkermark i träda
15	9	0,40	-	Lera	Åkermark i träda
16	9	0,60	-	Lera	Åkermark i träda
17	9	0,55	-	Lera	Åkermark i träda. Bränd lera i ploglagret.
18	8	0,60	-	Lera	Åkermark i träda
19	8	0,40	-	Lera	Åkermark i träda
20	9	0,40	-	Lera	Åkermark i träda
21	10	0,40	-	Lera	Åkermark i träda
22	7	0,50	-	Lera	Åkermark i träda
23	8	0,40	-	Lera	Åkermark i träda
24	13	0,30	-	Lera, sten	Åkermark i träda. 1 stenlyft
25	10	0,40	-	Lera	Åkermark i träda
26	8	0,60	-	Lera	Åkermark i träda
27	9	0,45	-	Lera	Åkermark i träda
28	9	0,40	-	Lera	Åkermark i träda
29	7	0,50	-	Lera	Åkermark i träda. Bränd lera
30	10	0,50	-	Lera	Åkermark i träda
31	11	0,30	A8-A20	Lera	Åkermark i träda
32	11	0,30	A21-A23	Lera	Åkermark i träda. Bränd lera, 1 stenlyft.
33	3	0,30	A24	Lera	Åkermark i träda
34	8	0,40	-	Lera	Åkermark i träda
35	6	0,40	-	Lera	Åkermark i träda
36	7	0,40	-	Lera	Åkermark i träda
37	6	0,35	-	Lera	Åkermark i träda
38	9	0,35	-	Lera	Åkermark i träda
39	7	0,50	-	Lera	Åkermark i träda
40	7	0,40	-	Lera	Åkermark i träda
41	9	0,35	-	Lera	Åkermark i träda
42	7	0,50	-	Lera	Åkermark i träda
43	9	0,35	-	Lera	Åkermark i träda
44	9	0,40	-	Lera	Åkermark i träda
45	9	0,40	-	Lera	Åkermark i träda
46	7	0,50	-	Lera	Åkermark i träda
47	12	0,40	-	Lera	Åkermark i träda
48	7	0,40	-	Lera	Åkermark i träda

Schakt	Längd	Djup	Anläggning	Underlag	Belägenhet
49	7	0,40	-	Lera	Åkermark i träda
50	10	0,40	-	Lera	Åkermark i träda
51	12	0,40	-	Lera	Åkermark i träda
52	12	0,40	-	Lera	Åkermark i träda
53	9	0,40	-	Lera	Åkermark i träda
54	10	0,40	-	Lera	Åkermark i träda
55	4	0,40	-	Lera	Åkermark i träda
56	8	0,50	-	Lera	Åkermark i träda
57	9	0,40	-	Lera	Åkermark i träda
58	10	0,45	-	Lera	Åkermark i träda
59	12	0,30	-	Lera	Åkermark i träda
60	7	0,30	-	Lera	Åkermark i träda
61	10	0,35	-	Lera	Åkermark i träda
62	8	0,35	-	Lera	Åkermark i träda
63	7	0,50	-	Lera	Åkermark i träda
64	6	0,40	-	Lera	Åkermark i träda
65	7	0,40	-	Lera	Åkermark i träda
66	6	0,40	-	Lera	Åkermark i träda
67	8	0,35	-	Lera	Åkermark i träda
68	9	0,35	-	Lera	Åkermark i träda
69	6	0,50	-	Lera	Åkermark i träda
70	6	0,40	-	Lera	Åkermark i träda
71	7	0,40	-	Lera	Åkermark i träda
72	6	0,40	-	Lera	Åkermark i träda
73	7	0,40	-	Lera	Åkermark i träda
74	6	0,40	-	Lera	Åkermark i träda
75	8	0,30	-	Morän	Impediment
76	9	0,30	-	Lera och morän	Impediment och gräsmatta i allmänning
77	7	0,30	-	Lera	Gräsmatta på allmänning
78	7	0,35	-	Lera	Gräsmatta på allmänning
79	7	0,35	-	Lera	Gräsmatta på allmänning
80	7	0,30	A25	Lera	Gräsmatta på allmänning
81	7	0,35	-	Lera	Gräsmatta på allmänning

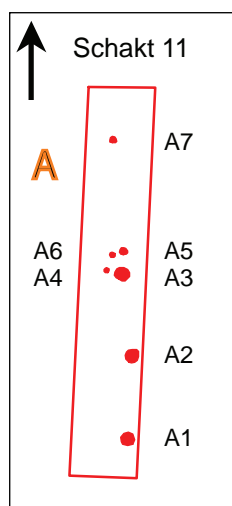
Område 2

Schakt	Längd	Djup	Anläggning	Underlag	Belägenhet
82	77	0,35	A26	Lera	Gräsmatta på allmänning
83	15	0,35	A27	Lera	Gräsmatta på allmänning. 1,65–3,40 m br.
84	13	0,35	A28	Lera	Gräsmatta på allmänning
85	12	0,35	A29–A31	Lera	Gräsmatta på allmänning
86	6	0,40	-	Lera	Gräsmatta på allmänning
87	10	0,40	-	Lera	Gräsmatta på allmänning

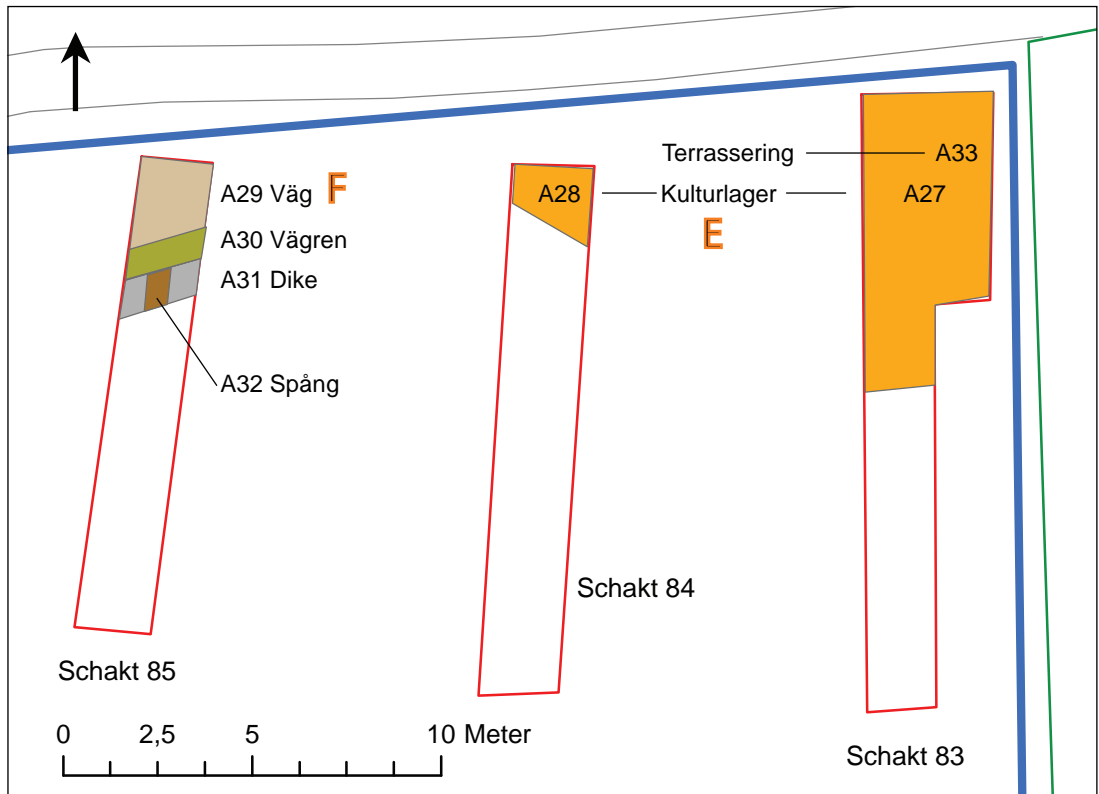
Bilaga 3. Plan över objekt A, C, E och F



Figur 13. Plan över stolphål (röda) och härdar (svarta) inom objekt C ovan. Skala 1:200.



Figur 14. Plan över stolphål (röda) inom objekt A. Skala 1:200.



Figur 15. Plan över anläggningar inom objekt E och F. Skala 1:200

Bilaga 4. Anläggningslista

Planområde 1

Anl	Typ	Storlek och djup, m	Kommentar	Objekt	Schakt
A1	Stolphål	0,30×0,30	Stenskoning	A	11
A2	Stolphål	0,40×0,30	Stenskoning	A	11
A3	Stolphål	0,30×0,30	2 stenar i ytan	A	11
A4	Stolphål	0,22×0,22	Svag färgning	A	11
A5	Stolphål	0,25×0,25×0,14	Stenskoning	A	11
A6	Stolphål	0,20×0,20	Stenskoning	A	11
A7	Stolphål	0,14×0,14	-	A	11
A8	Härd	1,10×0,70	-	C	31
A9	Stolphål	0,30×0,25	1 sten i ytan C	31	
A10	Stolphål	0,20×0,20	1 sten i ytan C	31	
A11	Stolphål	0,15×0,15	-	C	31
A12	Stolphål	0,22×0,22	Delvis nedgrävd i A13	C	31
A13	Stolphål	0,15×0,15	Delvis störd av A12	C	31
A14	Stolphål	0,25×0,25×0,12	-	C	31
A15	Stolphål	0,30×0,25×0,28	Stenskoning	C	31
A16	Stolphål	0,40×0,30	Delvis utanför schaktet	C	31
A17	Stolphål	0,45×0,35	Delvis utanför schaktet	C	31
A18	Stolphål	0,40×0,30	Delvis utanför schaktet	C	31
A19	Stolphål	0,44×0,30	Stenskoning	C	31
A20	Stolphål	0,45×0,32	Stenskoning	C	31
A21	Stolphål	0,20×0,15	Svag färgning	C	32
A22	Stolphål	0,45×0,30	Stenskoning	C	32
A23	Stolphål	0,15×0,12	-	C	32
A24	Härd	0,70×0,30	Merparten utanför schaktet	C	33

Planområde 2

Anl	Typ	Storlek och djup, m	Kommentar	Objekt	Schakt
A26	Härd	0,50×0,45	Ca 0,05 m djup	D	82
A27	Kulturlager	5×3,40×0,10	Se nedan	E	83
A28	Kulturlager	1,70×1,50×0,05	Kärlfragment av keramik (yngre rödgods), glas (grönt och brunt buteljglas), murbruk, obränt ben från ko, slagg, spik, tegel	E	84
A29	Väg	2,0×1,70	Enstaka fragment av yngre rödgods, en oformlig järnklump, en handsmidd järnspik, tegel, träflis. Låg på hårdgjord och mycket tydlig yta av småsten och grus packad i lera, endast ca 2-4 cm tjockt.	F	85
A30	Vägren	1,0×1,70	Se nedan	F	85
A31	Dike	1,0×1,70	Grus- och sandpackning. Av äldre kartmaterial att döma har en svag kurva föregått dagens T-korsning.	F	85
A32	Träkonstruktion	0,60×1,00	Parallell med vägen	F	85
A33	Terrassering	2,50×1,00	Spång	F	85
			Se nedan	E	83
			Ansamling med mindre block, 0,20–0,40 m i diam. Dessa bildade inte någon tydlig struktur men låg förhållandevis väl samlade och hade en mer eller mindre tydlig begränsning.		