

# Näshulta-Svalboviken

## Planerad draging av elkabel

Arkeologisk utredning

Näshulta socken  
Eskilstuna kommun  
Södermanland

*Henrik Runeson*

# Näshulta-Svalboviken

## Planerad dragning av elkabel

Arkeologisk utredning

Näshulta socken  
Eskilstuna kommun  
Södermanland

*Henrik Runeson*

Utgivning och distribution:  
Stiftelsen Kulturmiljövård  
Stora gatan 41, 722 12 Västerås  
Tel: 021-80 62 80  
Fax: 021-14 52 20  
E-post: [info@kmmmd.se](mailto:info@kmmmd.se)

© Stiftelsen Kulturmiljövård 2012

Omslagsfoto: Utsikt från öster mot boplatsen Näshulta 123/boplatsläget objekt 9 vid Heden med Näshultasjön i väster. Foto: Henrik Runeson.

Kartor ur allmänt kartmaterial © Lantmäteriet. Ärende nr MS2006/01407.

ISBN: 978-91-7453-135-0

Tryck: Just Nu, Västerås 2012.

# Innehåll

Sammanfattning.....	6
Inledning.....	6
Bakgrund.....	6
Målsättning och metod.....	6
Topografi och fornlämningsmiljö.....	6
Genomförande.....	7
Utredningsresultat .....	7
Utvärdering.....	13
Referenser.....	14
Litteratur.....	14
Tekniska och administrativa uppgifter.....	14
BILAGOR.....	15
Bilaga 1. Objektbeskrivningar .....	15
Bilaga 2. Anläggningsbeskrivningar.....	16
Bilaga 3. Schakttabell .....	17





Figur 1. Utredningsområdets läge, markerat med röda linjer. Utdrag ur digitala Terrängkartan  
Skala 1:50 000.

# Sammanfattning

En arkeologisk utredning för ny elkabeldragning kring Näshulta gjordes i november-december 2011. Utredningen resulterade i att en fornlämning i form av en boplatz och ett odlingsröse klassat som övrig kulturhistorisk lämning påträffades.

Sammanlagt utredningsgrävdes åtta boplatzlägen vid platser som pekats ut vid utredningens inventering. På sju av boplatzlägena framkom inget av antikvariskt intresse, men på östra sidan av Näshultasjön, vid Heden, framkom spår efter en förhistorisk boplatz. Denna indikerades av en härd, ett stolphål samt fynd av brända ben och bränd lera. Nära platsen har lösfynd av en bergartsyxa tidigare gjorts i ett potatisland. Trots denna indikation från stenålder kan boplatzen i detta läge inte dateras närmare.

## Inledning

Eskilstuna Energi & Miljö Elnät AB planerar att bygga om ledningsnätet mellan Näshulta och Svalboviken, bl.a. skall luftledningar ersättas av ledningar nedgrävda i marken.

## Bakgrund

Utredningsområdets storlek är ca 70 000 m<sup>2</sup>, och omfattar en sträckning av ca 7 km med en bredd av 10 m. Länsstyrelsen i Södermanlands län beslutade (dnr 431-04086-2011, 2011-10-26) att sträckningen i avsnittet nordväst om den nordöstra delen av Näshultasjön samt två kortare sträckor vid Hedensö (Barrö) respektive Boda (Heden) skulle omfattas av en särskild arkeologisk utredning.

## Målsättning och metod

Målsättningen med utredningen var att undersöka om tidigare ej kända fornlämningar eller kulturhistoriska lämningar skulle beröras av kabeldragningen.

## Topografi och fornlämningsmiljö

Större delen av kabelsträckningen följer åkermark, ofta i anslutning till vägar. Vissa delar består dock av skogiga höjdparter. Landskapet där jordkabeln skall anläggas ligger i anslutning till Näshultasjön. Nivåerna över havet varierar mellan 36 och 50 m.

Inom ett område av ca 100 meter från den tänkta kabelledningen finns förhållandevis många fornlämningar registrerade i FMIS. De flesta lokaler förefaller höra till järnåldern. Totalt fyra gravfält (Näshulta 5:1, 7:1, 10:1 och 64:1), tre gravgrupper (Näshulta 15:1–3, 43:1–2 och 71:1–2) samt en ensamliggande hög (Näshulta 4:1) har noterats. Huvuddelen av gravarna utgörs av runda stensättningar, men även högar förekommer. Enligt uppgifter undersöktes år 1908 sju av anläggningarna summariskt vid gravfältet Näshulta 10:1 av en kapten Karl K:son Leijonhuvud. Bland fynden fanns en kruka, brända ben, flinta, harstättningsringar samt ett järnspänne. Bland andra typer av fornlämningar kan också terrasseringen Näshulta 72:1 antas höra till järnålder.

Ett antal lämningar av oklar karaktär, vilka kan tillhöra perioden, finns också i materialet från FMIS. Det rör sig om stensättnings- eller högliknande lämningar (Näshulta 6:1, 11:1 och 13:1).

Från historisk tid har husgrunder (Näshulta 5:2, 37:1) samt en källare (Näshulta 38:1) registrerats. Vid den möjliga bytomten för Överby (Näshulta 103:1) finns en bebyggelselämning bestående av en källargrund. På en karta från 1685 finns ingen bebyggelse utsatt utan endast namnet Öfwerby. Detta kan tyda på att byggnaderna redan vid denna tid försvunnit. Läget för markeringen av namnet överensstämmer med platsen för källargrunden. Sentida bebyggelselämningar vid Haglund (Näshulta 60:1) i form av tre husgrunder, en stensatt källare med välvt tak, en stensatt brunn, åkerytor samt odlingsrösen utgör en torplämning. Noteringar i FMIS finns också för en loftbod vid Heden (Näshulta 42:1). Slutligen en minnessten (Näshulta 3:1) som sockenborna 1949 reste efter Jacob Björnståhl, från Rotarbol, en orientalist som levde mellan 1731 och 1779 (Nordisk familjebok 1905:603).

Även stenålder finns representerat i området i form av en fyndplats för en stenyxa vid Heden (Näshulta 95:1). Yxan påträffades under 1980-talet i ett potatisland. Enligt uppgiftslämnaren har flera stenyxor tidigare påträffats i de närbelägna åkrarna och vid fornminnesinventeringen bedömdes att åkern där fyndet gjordes var ett utmärkt boplatsläge.

## Genomförande

Som första steg i utredningen gjordes arkiv- och kartstudier av det berörda området.

I fält inleddes sedan arbetet med att utredningsområdet under sammanlagt två dagar (22-23 november) inventerades. Vid inventeringen noterades nio typer av objekt, varav åtta stycken utgjordes av boplatslägen, d.v.s. platser som bedömdes ha förutsättningar att innehålla spår efter forntida aktiviteter.

Den efter inventering följande utredningsgrävningen utfördes under tre dagar i skiftet november-december 2011.

Påträffade lämningar, boplatslägen, schakt och provgropar dokumenterades genom inmätning med GPS, beskrivning och viss fotografering.

## Utredningsresultat

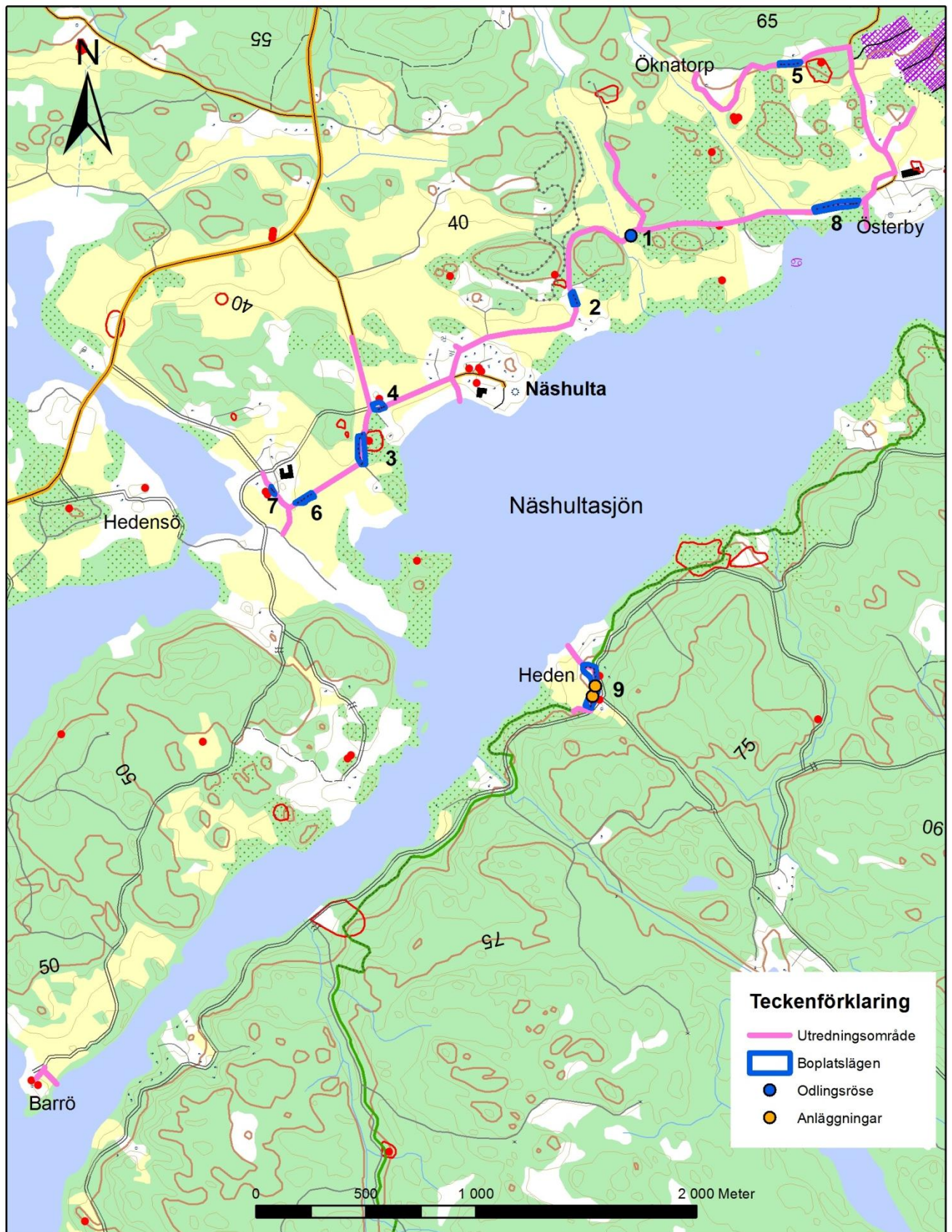
Vid inventeringen noterades nio objekt, varav åtta utgjordes av boplatslägen, d.v.s. platser som bedömdes ha förutsättningar att innehålla spår efter forntida aktiviteter. Boplatslägena markerades så att de följde utredningsområdet. I ett flertal fall är de delar av betydligt större områden. I övrigt påträffades ett relativt sentida **odlingsröse (objekt 1, Näshulta 122)**.

<i>Objektnr/RAÄnr</i>	<i>Typ</i>	<i>Beskrivning</i>	<i>Status</i>
1/Näshulta 122	Odlingsröse	Närmast ovalt, 7 × 5 m stort, 0,7 m högt. Sentida.	Övrig kulturhistorisk lämning.
2	Boplatsläge	60 × 20 m stort. Åkermark. S-sluttning. Utredningsgrävd, 3 schakt.	Ej fornlämning.
3	Boplatsläge	130 × 30 m stort. Åkermark. SÖ-sluttning. Utredningsgrävd, 8 schakt.	Ej fornlämning.
4	Boplatsläge	45 × 30 m stort. Åkermark. Utredningsgrävd, 3 schakt.	Ej fornlämning.
5	Boplatsläge	95 × 15 m stort. Åkermark. Utredningsgrävd, 5 schakt.	Ej fornlämning.
6	Boplatsläge	90 × 20 m stort. Åkermark. Utredningsgrävd, 5 schakt.	Ej fornlämning.
7	Boplatsläge	40 × 10 m stort. Åkermark. Utredningsgrävd, 3 schakt.	Ej fornlämning.
8	Boplatsläge	200 × 20 m stort, Åkermark. Utredningsgrävd, 3 schakt.	Ej fornlämning.
9/Näshulta 123	Boplats/boplatsläge	Boplats 90 x 20 m st.	Fornlämning.

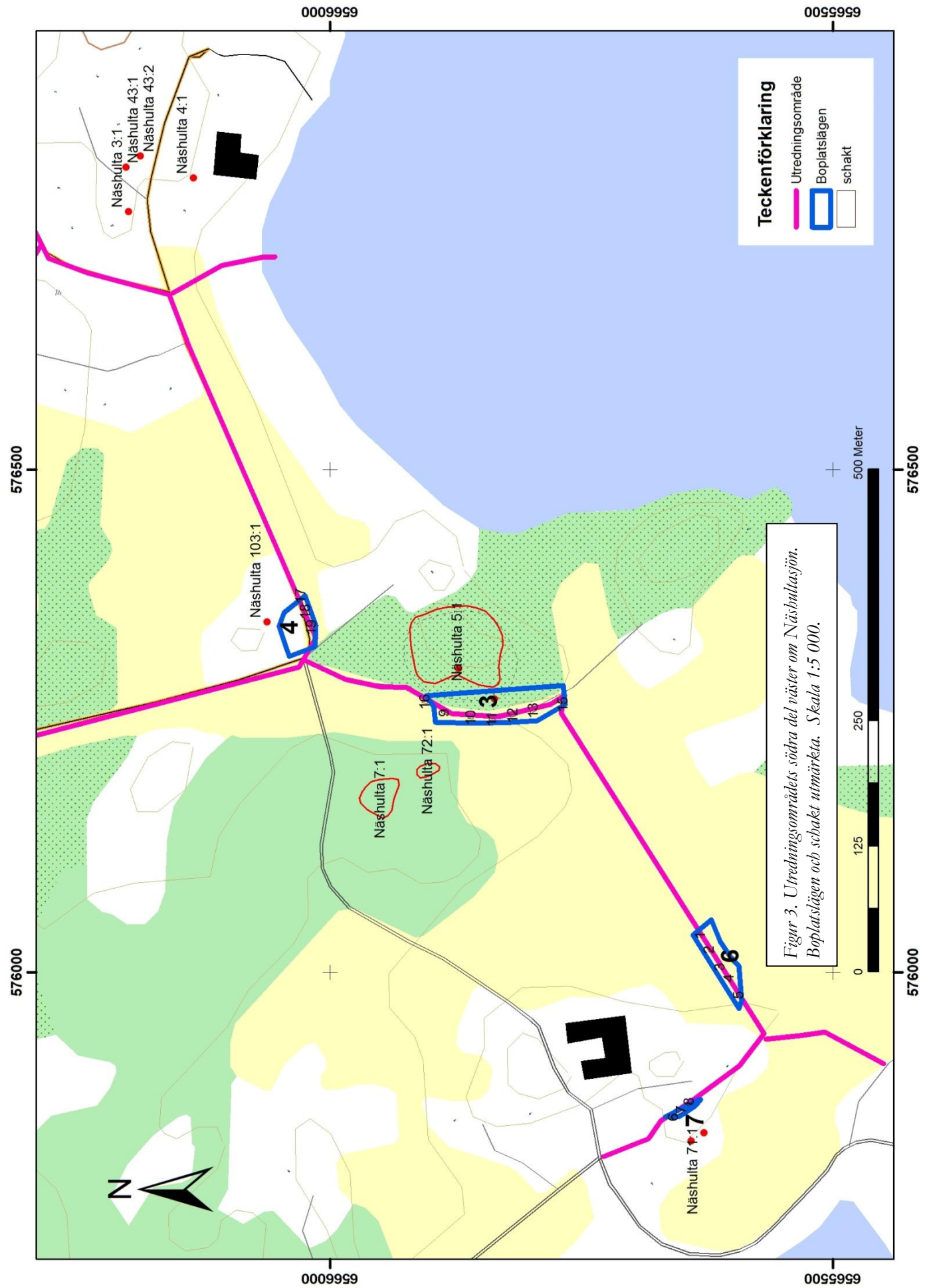
Tabell 2. De objekt som noterades under utredningen.

Den efter inventering följande utredningsgrävningen utfördes mellan 30 november och 2 december under sammanlagt tre arbetsdagar. Samtliga boplatslägen kom att utredningsgrävas i form av provschakt med en traktorgrävare. Totalt 50 schakt undersöktes. På ett av boplatslägena (**objekt 9, Näshulta 123**) beläget på östra sidan Näshultasjön, vid Heden) påträffades lämningar efter **en boplats**: en hård, ett stolphål samt brända ben och bränd lera. Övriga boplatslägen innehöll inget av antikvariskt intresse.

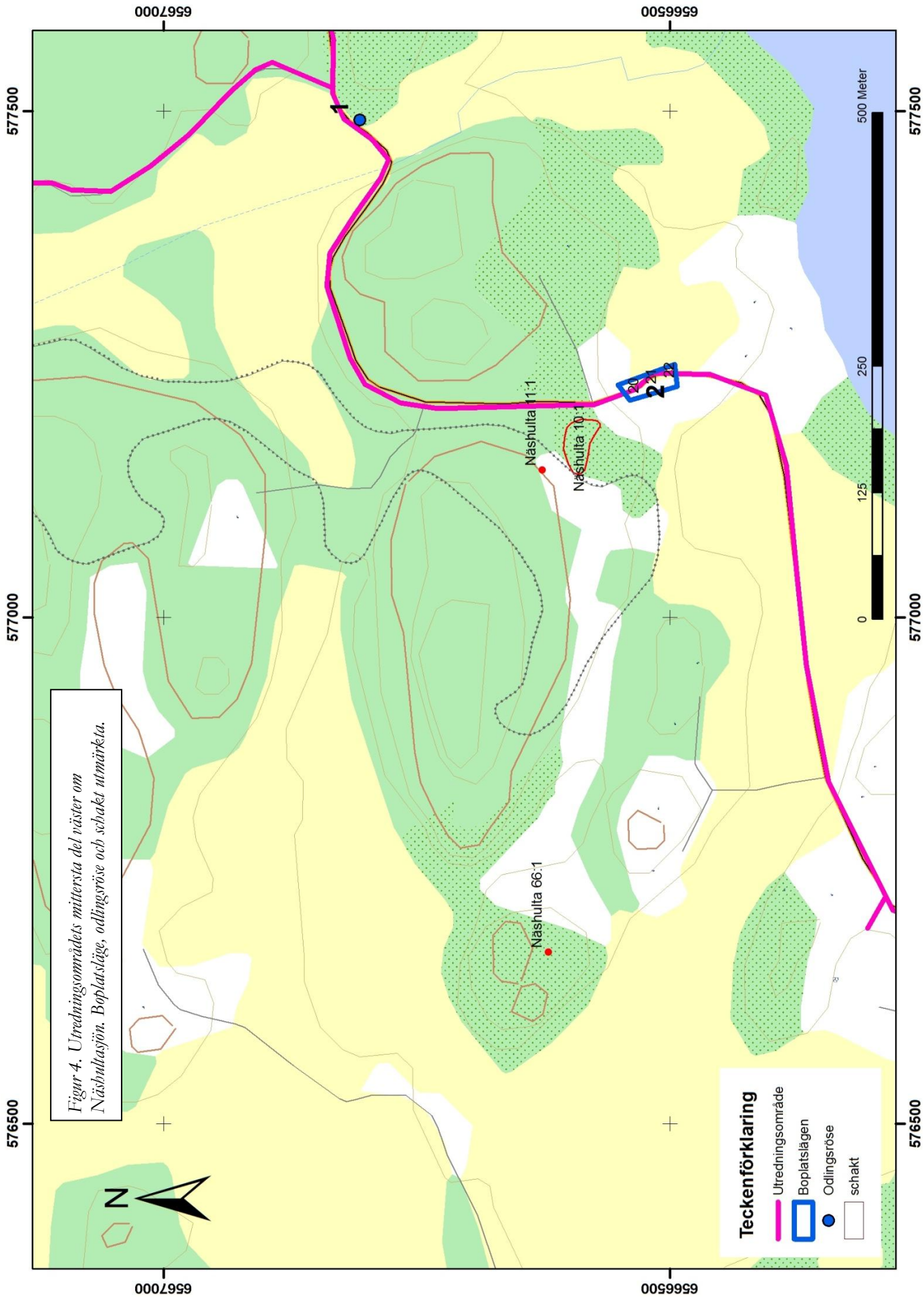


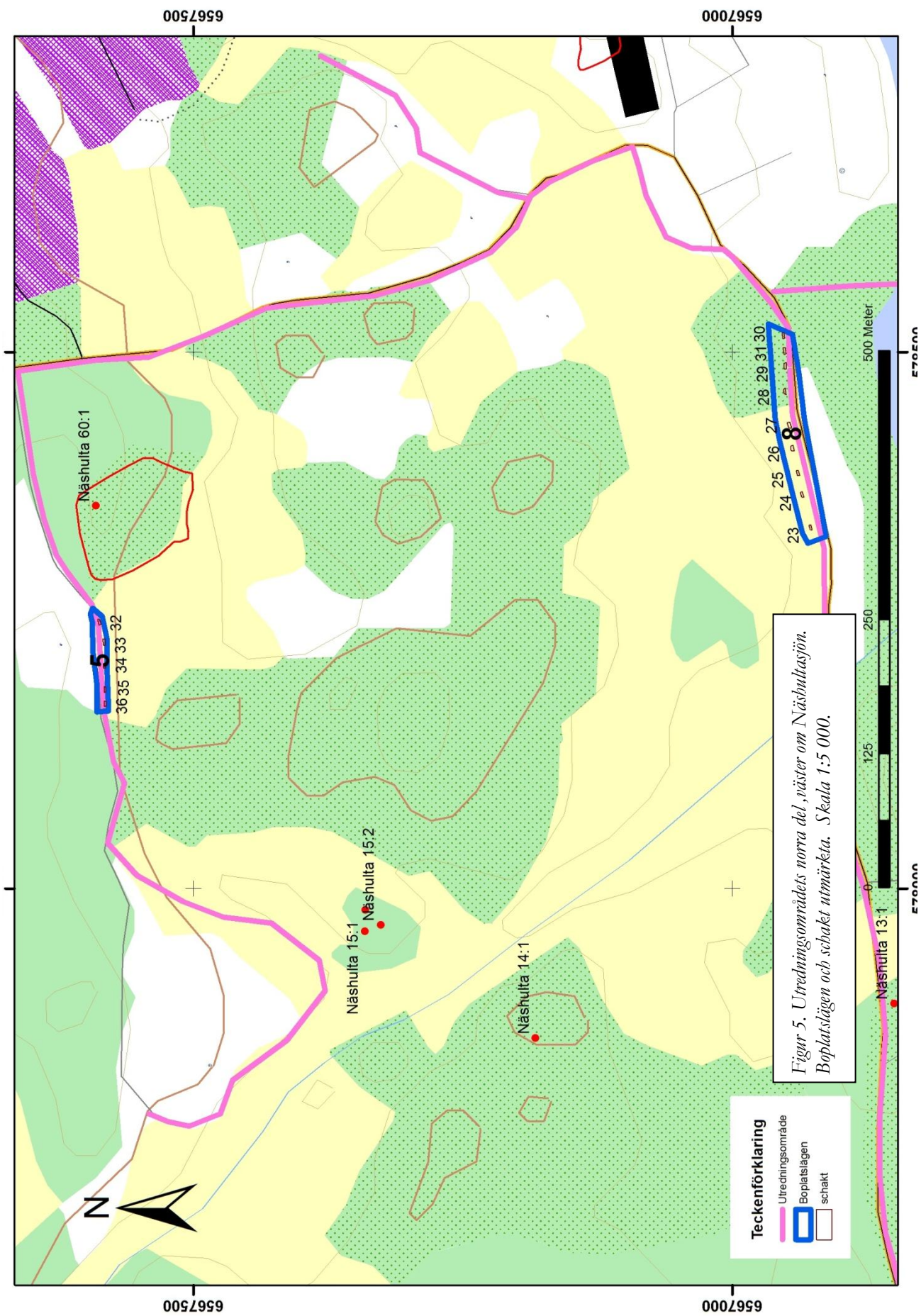


Figur 2. Utredningsområdet samt de objekt och anläggningar som noterades vid utredningen. Skala 1:25 000.

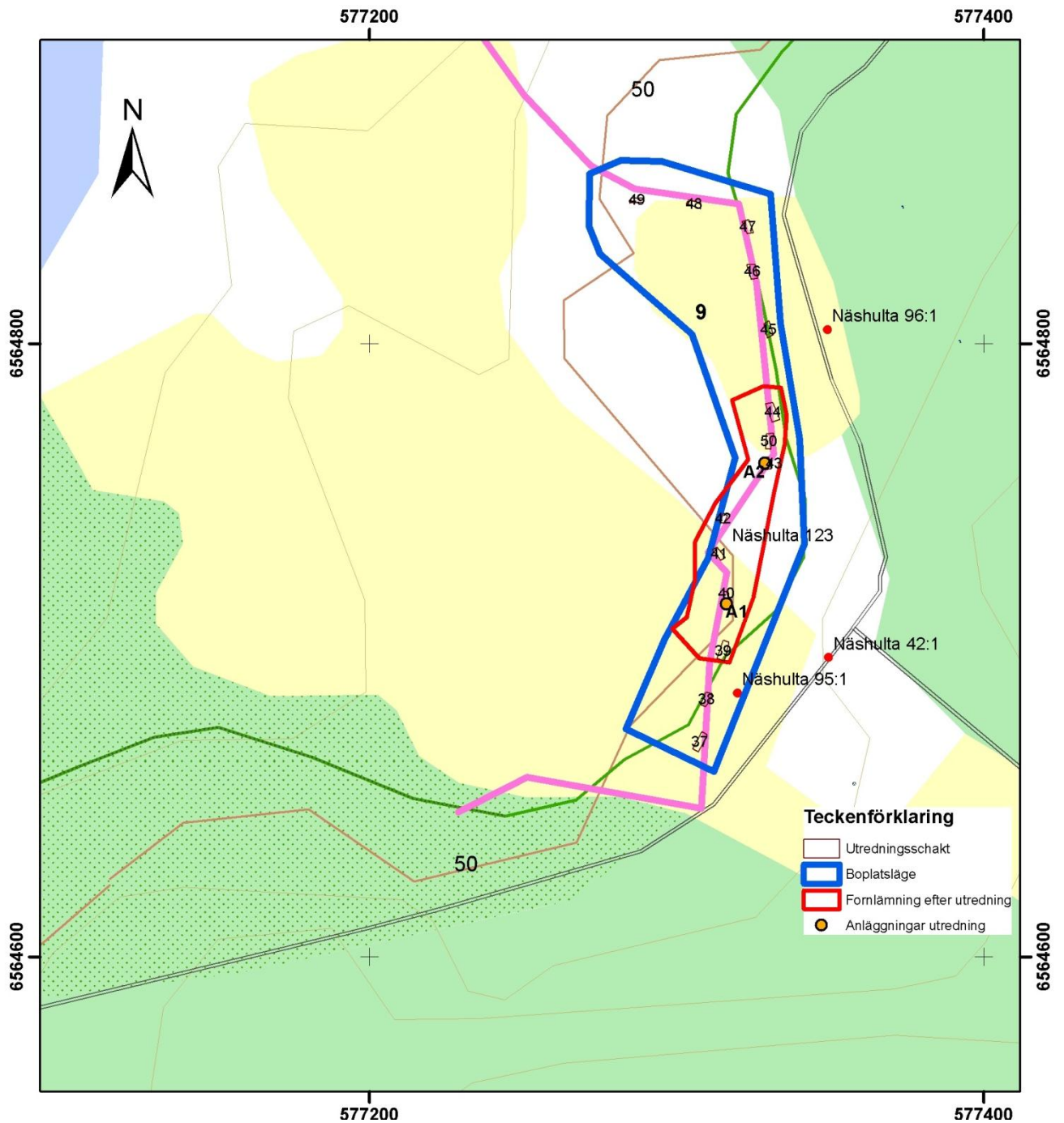












Figur 6. Utredningsområdet öster om Näshultasjön. Boplatsläget Objekt 9 med den nyupptäckta boplatsen Näshulta 123, anläggningar och schakt utmärkta. Skala 1:2 000.

## Utvärdering

Vid utredningen upptäcktes spår efter en forntida boplats då ett boplatsläge på östra sidan Näshultasjön utredningsgrävdes. Boplatsen kan med tvekan kopplas till det lösfynd som på 1980-talet gjordes av en stenyx i samma åker. Lämningarna ligger på en nivå av ca 50 m ö.h. vilket, åtminstone för yxfynden, skulle kunna indikera en mesolitisk datering såvida det rör sig om strandnära aktiviteter. Karaktären på de vid utredningen påträffade anläggningarna, en härd, ett stolphål och fynd av brända ben



och bränd lera, tyder dock på att yngre inslag, från brons- eller järnålder, finns på platsen.

## Referenser

### Litteratur

Nordisk familjebok 1905. Konversationslexikon och realencyklopedi. Sid 603. Stockholm.

## Tekniska och administrativa uppgifter

<i>KM projekt nr:</i>	KM 11133
<i>Länsstyrelsen dnr, beslutsdatum:</i>	431-04086-2011
<i>Undersökningsperiod:</i>	2011-11-21–2011-12-02
<i>Personal:</i>	Henrik Runeson, Christian Gatti
<i>Belägenhet:</i>	Näshulta socken, Eskilstuna, Södermanlands län och landskap
<i>Ekonomisk karta:</i>	10G 3 g och 10G 2f
<i>Koordinatsystem:</i>	SWEREF 99 TM
<i>Koordinater:</i>	x 6564700, y 577300
<i>Inmätningssmetod:</i>	GPS
<i>Dokumentationshandlingar:</i>	Förvaras hos <i>ATA</i>
<i>Fynd:</i>	Inga fynd samlades in.

# BILAGOR

## Bilaga 1. Objektbeskrivningar

**Objekt 1.** Odlingsröse. Närmast ovalt, 7 x 5 m stort och 0,7 m högt. Består av 0,2–0,6 m stora stenar. Övermossad men ger ett relativt sentida intryck. Belägen i skogsmark gränsande mot åkermark ca 10 m söder om en asfalterad väg. **Övrig kulturhistorisk lämning.**

**Objekt 2.** Boplatsläge. 60 x 20 m, N-S. Åkermark. Svag sydsluttning med mindre skogbevuxen höjd mot norr. Ca 40 meter nordväst om objektet ligger gravfältet Näshulta 10:1. Totalt tre schakt grävdes med maskin. Inget av antikvariskt intresse påträffades. **Ej fornlämning.**

**Objekt 3.** Boplatsläge 130 x 30 m. N-S. I svagt SÖ-sluttande åkermark mellan två lövskogbevuxta höjder. På höjden 30 m öster om utredningsområdet finns det stora gravfältet Näshulta 5:1 och 15 meter till öster den fornlämningsliknande bildningen Näshulta 6:1. 50 meter åt väster ligger en terrassering (Näshulta 72:1) som i FMIS tolkas som en trolig boplatsterrass. Totalt åtta schakt grävdes med maskin. Inget av antikvariskt intresse påträffades. **Ej fornlämning.**

**Objekt 4.** Boplatsläge 45 x 30 m stort. I åkermark omedelbart söder om den möjliga bytomten Överby (Näshulta 103:1). Totalt tre schakt grävdes med maskin. Inget av antikvariskt intresse påträffades. **Ej fornlämning.**

**Objekt 5.** Boplatsläge 95 x 15 m stort, Ö-V. Åkerkant i början på plåtå exponerad mot söder. 30 meter åt öster finns en skogbevuxen höjd med bebyggelseämningar (Näshulta 7:1 och 7:2). Totalt fem schakt grävdes med maskin. Inget av antikvariskt intresse påträffades. **Ej fornlämning.**

**Objekt 6.** Boplatsläge 90 x 20 m stort. Ö-V. Åker/betesmark. Västligaste delen av en plåtå omringad av mindre impediment. Totalt fem schakt grävdes med maskin. Inget av antikvariskt intresse påträffades. **Ej fornlämning.**

**Objekt 7.** Boplatsläge 40 x 15 m stort. Betesmark på en mindre plåtå mellan två mindre höjder i nordöst respektive sydväst. Marken sluttar svagt mot sydväst. Vid höjden i sydväst ligger de två stensättningarna Näshulta 71:1–2. Totalt tre schakt grävdes med maskin. Inget av antikvariskt intresse påträffades. **Ej fornlämning.**

**Objekt 8.** Boplatsläge, 200 x 20 m stort, Ö-V, exponerat mot Näshultasjön i sydöst. Hagmark och impediment. Impedimentet ligger i objektets östra del. Totalt nio schakt grävdes med maskin. Inget av antikvariskt intresse påträffades. **Ej fornlämning.**

**Objekt 9.** Boplats och boplatsläge. Ca 50 m ö.h. Boplatsen utgör en ca 90 x 20 m stor del av ett 250 x 30 m stort område som vid utredning bedömts som ett lämpligt boplatsläge, fr.a. för stenålder. Boplatsläget är i själva verket betydligt större, men begränsades ytmässigt inom utredningsområdet och täcker större plåtåer sluttande mot VNV ned mot Näshultasjön. Läget avgränsas i norr av impediment med berghällar. I mitten av området går också ett impediment. Nära området mot sydöst finns ett lösfynd av en stenyxa (Näshulta 95:1) registrerat. Yxan uppvisades av markägaren vid tillfället för utredningsgrävningen.

Totalt 14 schakt grävdes med maskin. I två av schakten framkom anläggningar. I schakt 40 påträffades en 0,65 m stor härd (A1) med sot, kol och skärvsten. I

anslutning till härden fanns också brända ben och bränd lera. I schakt 43 påträffades ett 0,6 m i diameter stort stenskott stolphål. **Fornlämning.**

## Bilaga 2. Anläggningsbeskrivningar

### Anläggningsbeskrivningar från objekt 9

**A1.** Hård, närmast oval. 0,65 x 0,4 m stor. Fyllningen i toppen består av sotig, kolbemängd grusig sand med totalt fyra tydliga skärvstenar, 0,1– 0,15 m stora.. Vid rensning i härdens omedelbara närhet framkom brända ben och bränd lera.

**A2.** Stolphål, närmast runt, 0,60 m i diameter. Fyllningen i toppen består av något sotig mörkbrun grusig sand. Två stenar, 0,15–0,2 m stora, finns längs anläggningens kant, rest av trolig stenskonig.

## Bilaga 3. Schakttabell

Schakt	Markslag	Längd x bredd, m	Djup, m	Anmärkning	Anläggningar	Underlag	Objekt
1	Åkermark	5 x2	0,4	-	-	Gråbrun lera	6
2	Åkermark	5 x 2	0,35	Enstaka tegel	-	Grå ler	6
3	Åkermark	5 x 2	0,35	Enstaka tegel	-	Grå lera	6
4	Åkermark	5,5 x2	0,4	Enstaka tegel	-	Gråbrun lera	6
5	Åkermark	5,5 x2	0,4	Enstaka tegel	-	Gråbrun lera	6
6	Betesmark	6 x2	0,25	Enstaka sten & tegel	-	Ljusgrå lera	7
7	Betesmark	5 x2	0,3	Enstaka tegel	-	Ljusgrå lera	7
8	Betesmark	6 x2	0,3	Enstaka tegel	-	Ljusgrå lera	7
9	Åkermark	6 x 2	0,3	Småsten	-	Gråbrun lera	3
10	Åkermark	5 x2	0,3	Småsten	-	Gråbrun lera	3
11	Åkermark	6 x 2	0,3	-	-	Gråbrun lera	3
12	Åkermark	6 x2	0,4	-	-	Gråbrun lera	3
13	Åkermark	7 x2	0,25- 0,4	Relativt stenigt	-	Gråbrun lera	3
14	Åkermark	6 x2	0,4	-	-	Ljusgrå lera	3
15	Åkermark	7 x 2	0,4	-	-	Ljusgrå lera	3
16	Åkermark	6 x2	0,4	-	-	Ljusgrå lera	3
17	Åkermark	6 x2	0,4	-	-	Gråbrun lera	4
18	Åkermark	6 x2	0,4	-	-	Gråbrun lera	4
19	Åkermark	6 x2	0,4	-	-	Gråbrun lera	4
20	Plöjd åker	5 x2	0,45	-	-	Gråbrun lera	2
21	Plöjd åker	6 x2	0,4	Enstaka stenar	-	Gråbrun lera	2
22	Plöjd åker	6 x2	0,4	-	-	Ljusbrun lera	2
23	Åkermark	6 x2	0,4	Enstaka tegel	-	Ljusbrun lera	8
24	Åkermark	5,5 x2	0,45	Enstaka sten & tegel	-	Ljusbrun lera	8
25	Åkermark	5,5 x 2	0,45	Enstaka sten, tegel & kol	-	Ljusbrun lera	8
26	Åkermark	5,5 x2	0,45	Enstaka sten & tegel	-	Ljusbrun lera	8
27	Åkermark	6 x2	0,45	Enstaka sten & tegel	-	Ljusbrun lera	8
28	Åkermark	6,5 x2	0,45	-	-	Ljusbrun lera	8
29	Åkermark	6 x2	0,4	-	-	Ljusbrun lera	8
30	Åkermark	6 x2	0,35	Större stenar	-	Ljusbrun lera	8
31	Åkermark	6,5 x2	0,45	Enstaka sten	-	Gråbrun lera	8
32	Åkermark	6,5 x2	0,5	Mörkt ploglager	-	Ljulgul sand	5
33	Åkermark	5,5 x 2	0,4	Mörkt ploglager, större sten	-	Ljulgul sandig silt	5
34	Åkermark	6 x2	0,5	Svart ploglager	-	Röd gul sand	5
35	Åkermark	6 x2	0,4	Mörkt ploglager	-	Röd gul sand	5
36	Åkermark	6,5 x2	0,5	Mörkt ploglager	-	Röd gul sand	5
37	Åkermark	6 x2	0,4	Ett dike i S delen	-	Gul grusig sand	9
38	Åkermark	6 x2	0,5	Ett dike i mitten	-	Gul grusig sand	9
39	Åkermark	6,5 x2	0,5	Ett dike i mitten	-	Gul grusig sand	9
40	Åkermark	8 x2	0,35-0,4	I mitten en hård samt br ben & br lera.	A1 hård	Röd gul grusig sand	9
41	Åkermark	6 x2	0,4	-	-	Röd gul grusig sand	9
42	Åkermark/morän	5 x2	0,35	I gränsen mellan åker &	-	Röd gul grusig sand	9

Schakt	Markslag	Längd x bredd, m	Djup, m	Anmärkning	Anläggningar	Underlag	Objekt
43	Åkermark	6,5 x2	0,35	impediment I S delen ett stolphål	A2 stolphål	Rödgul sandigt grus	9
44	Åkermark	6,5 x2	0,35	Enstaka sten	-	Ljusgul grusig silt	9
45	Åkermark	6 x2	0,35	Ett dike i mitten	-	Ljusgul grusig silt	9
46	Åkermark	5,5 x2	0,35	Enstaka sten	-	Ljusgul silt	9
47	Åkermark	6 x 2	0,4	-	-	Ljus silt	9
48	Åkermark	6,5 x2	0,4	-	-	Ljus silt	9
49	Åkermark	6 x2	0,4	-	-	Ljus silt	9
50	Åkermark	6,5 x2	0,4	-	-	Stenig grusig morän	9