

Lertäkt vid Gillberga by

Arkeologisk särskild utredning

Gillberga 3:8, 6:5 och 6:7
Vittinge socken
Heby kommun
Uppsala län

Britta Kihlstedt



Lertäkt vid Gillberga by

Arkeologisk särskild utredning

Gillberga 3:8, 6:5, 6:7
Vittinge socken
Heby kommun
Uppsala län

Britta Kihlstedt

Utgivning och distribution:
Stiftelsen Kulturmiljövård
Stora gatan 41, 722 12 Västerås
Tel: 021-80 62 80
FaX: 021-14 52 20
E-post: info@kmmmd.se

© Stiftelsen Kulturmiljövård 2012

Omslagsfoto: Dokumentation av nyupptäckt boplats. Foto Fredrik Hallgren.

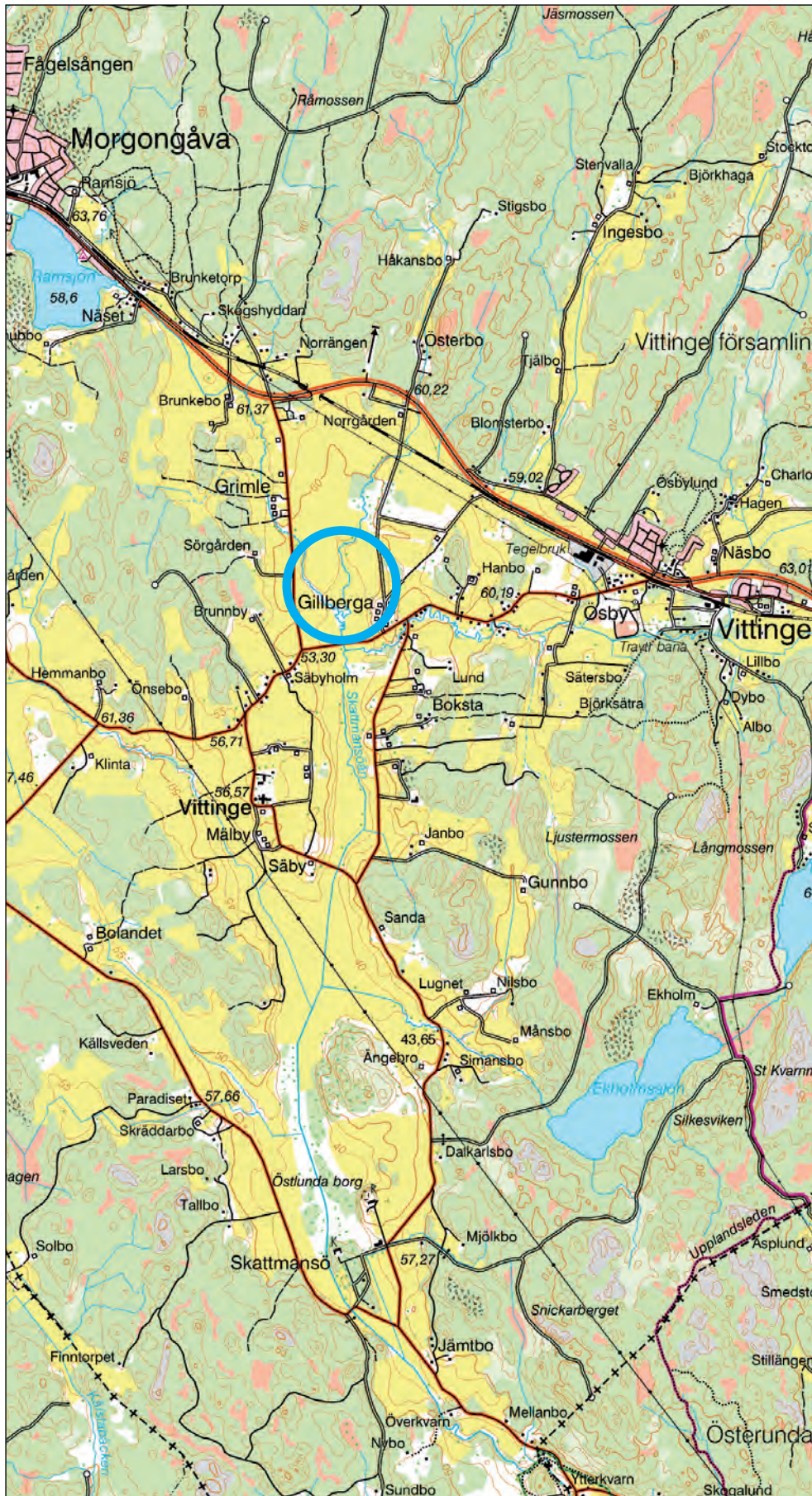
Kartor ur allmänt kartmaterial © Lantmäteriet. Ärende nr MS2006/01407.

ISBN: 978-91-7453-140-4

Tryck: Just Nu, Västerås 2012.

Innehåll

Sammanfattning	5
Inledning.....	6
Utredningsområdet	6
Syfte och metod.....	7
Fornlämningssmiljö och tidigare undersökningar	7
Resultat	9
Fornlämningar	9
Objekt 1. Boplats.....	9
Objekt 2. Hård och kulturlager.....	11
Övriga boplatslägen	11
Kulturhistoriska lämningar.....	12
Utvärdering och tolkning.....	12
Referenser.....	13
Kart- och arkivmaterial.....	13
Tekniska och administrativa uppgifter	14
Bilaga 1. Beskrivningar	15
Objektsbeskrivningar	15
Anläggningsbeskrivningar	17
Fyndtabell	17
Schaktbeskrivningar	18



Figur 1. Utdrag ur digitala Terrängkartan. Platsen för utredningen är markerad med en blå ring. Skala 1:50 000.

Sammanfattning

Stiftelsen Kulturmiljövård har på uppdrag av Monier Roofing AB utfört en arkeologisk utredning inom ett cirka 40 hektar stort område vid Gillberga i Heby kommun. Syftet var primärt att klarlägga fornlämningsbilden i området. Arbetet har omfattat arkivstudier, begränsad inventering och utredningsgrävning genom sökschaktning.

Fem områden där fornlämningar misstänktes kunna ligga dolda under mark kontrollerades med sökschakt (se Figur 5). Inom två av dessa påträffades fornlämningar; en förhistorisk boplats, eventuellt med datering till stenålder (Objekt 1), och ett område med kulturlager/odlingslager(?) med en intilliggande härd (Objekt 2). Det senare området är av mer osäker karaktär och datering och bedöms med viss tvekan som fornlämning. Båda områdena är skyddade enligt Kulturminneslagen och får inte utsättas för ingrepp utan Länsstyrelsens tillstånd.

Inom området finns också två övriga kulturhistoriska lämningar. Dels en fyndplats för en yxa (Objekt 6/Vittinge 119:1), dels en källa med tradition (Objekt 7/Vittinge 12:1). Inga ytterligare fynd framkom vid schaktning intill yxan och den muntliga traditionen knuten till källan är av relativt sent datum, varför det är vår bedömning att inga särskilda hänsyn behöver tas till dessa objekt av kulturhistoriska skäl. Det är dock Länsstyrelsen som slutgiltigt bedömer i frågan.

Slutligen bör nämnas en uppgift om förekomst av överlagrat trä och träkol, som framkom vid geologisk provtagning i områdets södra del. Fynden är inte arkeologiskt bedömda och det är oklart var de härstammar från. Det är också oklart om denna del av området kommer att beröras av exploateringen. Om så är fallet kan Länsstyrelsen komma att ta ställning till eventuella ytterligare åtgärder för att klarlägga fyndens karaktär.

Inledning

Stiftelsen Kulturmiljövård (KM) har utfört en arkeologisk utredning vid Gillberga, mellan Morgongåva och Vittinge i Heby kommun (Figur 1). Uppdragsgivare var Monier Roofing AB som planerar lertäkt i området och som också svarat för kostnaderna. Utredningen föregicks av beslut från Länsstyrelsen i Uppsala län (dnr 431-3448-11). Fältarbetet utfördes under oktober-november 2011. Ansvarig för arbetet var Britta Kihlstedt som också utarbetat rapporten, i fältarbetet deltog även Jan Ählström och Fredrik Hallgren.

Utredningsområdet



Figur 2. Vy över utredningsområdet från söder. Till höger i bild syns delar av Gillberga by. Foto Fredrik Hallgren.

Utredningsområdet är knappt 40 ha stort och utgörs i sin helhet av svagt böljande åkermark i dalgången väster om Gillberga by (Figur 2). Genom dalgången löper Grimlebäcken och ett av dess biflöden i nord-sydlig riktning. Utredningsområdet omfattar dels flackt västsluttande mark ner mot den östra bäckfåran, dels ett mindre parti centralt i dalgången mellan de båda bäckfårorerna. Området har under historisk tid legat under Gillberga by med belägg från 1400-talet. I stort sett hela det aktuella området har utgjort inägomark sedan tiden för den äldsta kartläggningen år 1652 (Lantmäteristyrelsens arkiv, Akt T65-17:227 243). Eventuella förhistoriska lämningar har därför sannolikt påverkats av långvarigt åkerbruk.

Jordarterna i området utgörs huvudsakligen av postglaciala leror och finmo med mindre uppstickande partier av kalberg och morän. Bergrunden domineras av urgraniter. Nivåerna ligger ca 40–55 meter över havet (m ö.h.), vilket medger en äldsta bosättning från den senare delen av mesolitikum, ca 5–4000 f.Kr.

Inom området var sedan tidigare en lösfunnen trindyxa registrerad (Vittinge 120:1) och strax norr respektive väster om området en stridsyx (Vittinge 119:1) samt en sländtrissa (Vittinge 121:1). Inom området finns också en källa med tradition (Vittinge 12:1).

Syfte och metod

Utredningens syfte var att klarlägga förekomsten av fasta fornlämningar inom området. Avsikten var att ge uppdragsgivaren ett förbättrat planeringsunderlag och Länsstyrelsen ett beslutsunderlag inför kommande exploatering. Därmed ges möjlighet att styra undan, alternativt minimera ingrepp i eventuella fornlämningar. I uppdraget ingick också att ge en samlad tolkning av lämningarna inom närområdet och preliminärt bedöma fornlämningarnas vetenskapliga potential.

Utredningen inleddes med en kart- och arkivgenomgång för att fånga upp indikationer på fornlämningar inom området och för att få en bättre uppfattning om närområdets fornlämningsmiljö. Mot bakgrund av de många utredningar som tidigare gjorts i närområdet, begränsades arkivstudierna till en genomgång av befintliga rapporter och övrig relevant litteratur samt en kontroll av Fornminnesregistret (FMIS) och topografiska, geologiska och äldre historiska kartor.

Fältarbetet inleddes med en begränsad terränginventering för att ringa in lämpliga terränglägen där fornlämningar, främst boplatser, bedömdes kunna ligga dolda under mark. Vid inventeringen var avsikten också att besiktiga åkermarken för att eftersöka fynd i ploglagret. Detta kunde dock endast genomföras i begränsad omfattning då bara den södra delen av området var plöjt.

Tyngdpunkten vid fältarbetet lades vid sökschaktning, vilken syftade till att kontrollera de partier där fornlämningar bedömdes kunna finnas dolda under markytan. Sökschakt upptogs med hjälp av en liten bandgående grävmaskin, varvid ploglagret avlägsnades skiktvis med maskinen och underliggande lager vid behov kontrollerades med handredskap i syfte att lokalisera boplatssindikerande fynd och anläggningar. Svårbedömda anläggningar undersöktes delvis för hand och i några fall genomgrävdes kulturpåverkade lager skiktvis med maskinen för att få en bättre uppfattning om deras karaktär och kontrollera om det fanns underliggande anläggningar. Schakten lades igen efter avslutad undersökning.

Dokumentationen har skett genom inmätning med GPS, beskrivning och fotografering. De fynd som var svårbedömda i fältsituationen tillvaratogs för rengöring och bedömning och förvaras tills vidare på KM i väntan på fyndfördelning.

Fornlämningsmiljö och tidigare undersökningar

Fornlämningsmiljön i utredningsområdets närhet domineras av fynd från stenålder. Inom en radie på ett par kilometer runt Gillberga finns förutom en mängd lösfunna stenåldersföremål även ett 10-tal registrerade stenåldersboplatser. Den mesta kända av dessa är Lilla Ramsjö-boplatsen (Vittinge 19:1), vilken ligger ca 2 km nordväst om utredningsområdet. Boplatsen är beskriven av Gunnar Ekholm (1915) och har delundersökts dels på 50-talet, dels som en seminariegrävning genom Uppsala universitet år 1995. Vid det senare tillfället undersöktes dock endast skadade/återfyllda delar av boplatsen och det material som tillvaratogs låg i sin helhet i sekundärt läge (pers. komm. Kjell Knutsson, Uppsala universitet). Från boplatsen finns ett rikligt fyndmaterial från flera olika perioder, men inga absoluta dateringar. Den äldsta bosättningsfasen kan grovt strandlinjedateras till den senare delen av mesolitikum; ca 5 000 f.Kr.

Även de övriga boplatserna i närområdet innehåller främst stenföremål, bl.a. yxor och yxfragment. Yxtyperna indikerar dateringar till både äldre och yngre stenålder. Få av boplatserna är undersökta och då endast i begränsad omfattning (exempelvis Guinard 2007; Vogel 2010), varför datering och karaktär till stora delar är oklara. Ett rimligt antagande är dock att lokaler med tidiga fyndtyper i likhet med Lilla Ramsjöboplatsen representerar strandnära mesolitiska boplatser.

Flera av de registrerade boplatserna innehåller som nämnts även fynd av yngre, neolitisk karaktär. Det gäller t.ex. boplatserna vid Grimle (Vittinge 203:1) och Hagalund (Vittinge 20:1) en knapp km norr respektive öster om utredningsområdet, vilka bland annat innehåller skafthålsyxor och tunnackiga yxor. Intill boplatsen vid Lilla Ramsjö har också tre mellanneolitiska stridsyxgravar framkommit i samband med grustäkt (Schnell 1928). Även bland de många lösfynden i området finns fyndtyper från samtliga neolitiska perioder. De kända neolitiska boplatserna i regionen är annars i allmänhet lokaliserade till åsarnas sandjordar eller till direkt kustnära lägen. Vad lösfynden på lermarkerna i mer indragna lägen representerar är sämre känt. Den lösfunna eggdelen av en stridsyxa som påträffats strax norr om utredningsområdet (Vittinge 119:1) är i detta sammanhang intressant.

Även om lämningar från brons- och järnålder är betydligt färre än stenåldersfynden finns enstaka lämningar också från dessa perioder i utredningsområdets närhet, bl.a. ett par (osäkra) stensättningar. Vid de många utredningar (ett 10-tal) som gjorts i omgivningarna har också i flera fall diffusa och ofta sönderplöjda spår efter bosättning från brons- och järnålder påträffats i form av spridda anläggningar och kulturlager (Holm 1993; Schmidt Wikborg 2000; Nordström 2002; Åhlström 2003; 2006a; 2007). Dessa är svårdaterade, men från en av lokalerna (Vittinge 134:1) finns en datering till folkvandringstid (Karlenby 1994). En lösfunnen sländtrissa (Vittinge 121:1) finns registrerad strax norr om utredningsområdet, vilket också indikerar en viss bebyggelse i närområdet under brons- och/eller järnålder. Strax öster om utredningsområdet finns också äldre odlingspår dokumenterade (Vittinge 282:1, Åhlström 2006b).

Från senare tid finns ett relativt stort antal tjärdalar i närområdet och söder om utredningsområdet ligger ett område med kvarn-, såg- och tegelbrukslämningar (Vittinge 129:1) samt en hembygdsgård i Gillberga by (Vittinge 21:1).

Resultat

Totalt upptogs 76 schakt inom området (se Figur 5, nästa sida). De områden som topografiskt bedömdes utgöra goda lägen för boplatser prioriterades och då i synnerhet partierna i närheten av de tidigare påträffade lösfynden. Under det ca 0,2–0,3 m tjocka ploglagret dominerades jordarterna av postglacial lera, vilken ställvis var kraftigt mörkfärgad i de lägre liggande terrängpartierna. Detta uppfattas som ett resultat av naturliga processer. Något grövre, siltigare fraktioner fanns i områdets östligaste del. Fornlämningsindikationer framkom inom två av de fem utgrävda boplatslägena. Samtliga objekt och anläggningar redovisas mer utförligt i bilaga 1.

Fornlämningar

Objekt 1. Boplats.

Boplatslämningar framkom på en svag förhöjning, ca 46–47 m ö.h. i utredningsområdets västligaste del (Figur 3). Platsen ligger strategiskt mellan de två bäckfäror i dalgångens botten, ca 200 m norr om den plats där dessa löper samman. I tre av de totalt elva sökschakt som upptogs i området påträffades fynd, anläggningar, eller andra fornlämningsindikationer.

De tydligaste anläggningarna utgjordes av tre härdar/gropar med inslag av sot, träkol och skärvig sten. I anslutning till dessa framkom också en del osäkrare anläggningar, möjligen stolphål. I ett intilliggande schakt fanns också inslag av träkol i ett mörkfärgat lerlager. Det är dock osäkert om lagret i sig är antropogent, det är sannolikt ett naturligt mörkfärgat lager, men med viss kulturpåverkan i form av spritt träkol.



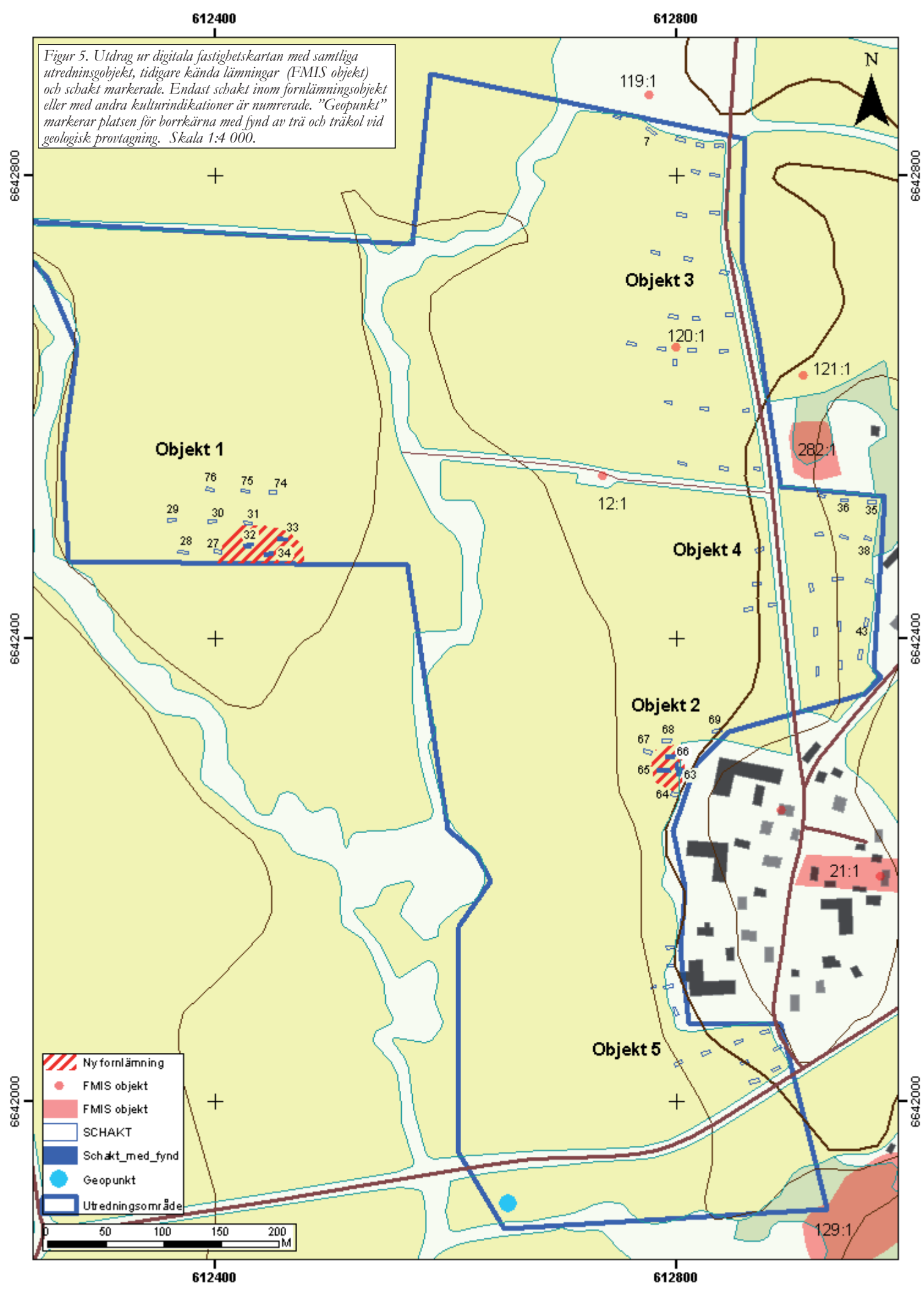
Figur 3. Vy över den nyupptäckta boplatsen Objekt 1. Platsen för de fyndförande schakten är markerad med en blå ring. Boplatsen ligger på en svag förhöjning i åkern mellan två bäckfäror. Från sydost.

Foto: Britta Kihlstedt



Figur 4. Malstenen som påträffades i en av härdgroparna inom boplatsen Objekt 1. Foto Fredrik Hallgren.

Fynd framkom i de tre tydligaste anläggningarna – brända ben, ett kvartsavslag och en fragmenterad malsten av röd sandsten (Figur 4). Malstenen, som låg ytligt i en av härdarna har tillhuggna kanter samt en plan slipyta med svaga spår efter användning, troligtvis malning. Fynden kan i nuläget inte dateras, men stenföremålen skulle kunna peka på en datering till stenålder. Området bedöms som en fast fornlämning. Boplatsen kan grovt uppskattas till ca 75×35 m (Ö-V). Den är dock endast preliminärt avgränsad. Utsträckningen söderut, utanför utredningsområdet, är okänd.



Figur 5. Utdrag ur digitala fastighetskartan med samtliga utredningsobjekt, tidigare kända lämningar (FMIS objekt) och schakt markerade. Endast schakt inom fornlämningsobjekt eller med andra kulturindikationer är numrerade. "Geopunkt" markerar platsen för borrhärna med fynd av trä och träkol vid geologisk provtagning. Skala 1:4 000.

Objekt 2. Härd och kulturlager

Sju schakt upptogs inom ett område strax väster om bebyggelsen vid Gillberga by (Figur 6). Området ligger i svag västsluttning, ca 46–47 m ö.h. Tre schakt innehöll äldre lämningar. Det rör sig dels om en härd innehållande sot, kol och skärvsten, men inga fynd (vid ytlig rensning), dels om ett upp till 0,25 m tjockt mörkfärgat lager innehållande träkol och lite bränd lera. I ett av de två schakt där lagret uppträdde hade det en tydligt skålformad bottenprofil, möjligen på grund av att det avsatts och bevarats i en naturlig svacka. I ett av schakten genomgrävdes lagret skiktvis med maskin, men det undersöktes inte för hand. Ett fragment av ett nitat järnbleck(?) påträffades i lagret. Fyndet är svårbedömt och kan inte dateras. Frånvaron av skärvsten och andra fynd skulle kunna indikera att det rör sig om ett äldre odlingslager. Dateringen är oklar, men lämningarna kan ha förhistoriskt ursprung och bedöms med viss tvekan som fast fornlämning. De förefaller dock vara av begränsad omfattning och det är tveksamt hur stor informationspotential de har.



Figur 6. Vy över Objekt 2 från nordväst. Foto Britta Kihlstedt. .

Övriga boplatzlägen

Inom de övriga tre områden som bedömts som möjliga lägen för boplatser framkom inga eller bara mycket vaga spår efter mänsklig påverkan. Inom objekt 3 i norr påträffades en rad av sju störhål (ca 0,05 m i diameter), sannolikt rester efter en sentida hägnad (Figur 7).

I de siltigare partierna i områdets östligaste del (Objekt 4) fanns en del spritt träkol och mycket små fragment bränd lera i den ljusa silten under ploggången. Inga egentliga kulturlager eller anläggningar påträffades dock i området. Möjligen är det rester efter någon form av röjnings- eller odlingshorisont. Det bedöms inte som fornlämningsindikerande.



Figur 7. De gula stickorna markerar en rad med färgningar efter störrar, troligen efter en sentida gårdsgård. Foto Britta Kihlstedt.

Kulturhistoriska lämningar

Schakt upptogs både i närheten av den lösfunna stridsyxan strax norr om området (Vittinge 119:1) och på platsen för den trindyxa som påträffats i områdets norra del (Objekt 6/Vittinge 120:1). Inga ytterligare fynd, anläggningar eller kulturpåverkade lager som kan knytas till fynden påträffades. Antingen har fynden deponerats på platser där man inte utfört aktiviteter som lämnat andra spår efter sig, eller så har sådana spår förstörts av det långvariga jordbruket på platsen.

I området finns också en källa som enligt muntlig tradition brukats som hälsokälla (Objekt 7/Vittinge 12:1). Traditionen är dock av relativt ungt datum och källan utgör inte fast fornlämning.

Slutligen bör nämnas att det enligt uppgift från Anna Ahlgren Mårtensson (Bjerking AB) påträffades rester av trä och träkol på mellan 1,20 och 2 meters djup i samband med geologisk provtagning nära bäckfåran i områdets sydvästligaste del. Fyndet gjordes efter det att KM avslutat sitt fältarbete på platsen och inga schakt upptogs därför i närheten. Det är också oklart om området kommer att beröras av lertakten, varför inga arkeologiska åtgärder vidtagits. Fyndet är alltså inte arkeologiskt bedömt. Om området kommer att exploateras kan det bli aktuellt med en kompletterande utredning i denna del.

Utvärdering och tolkning

Utredningen har i allt väsentligt utförts i enlighet med den ursprungliga undersökningsplanen vad gäller metodik och tidsåtgång. Mot bakgrund av den kända fornlämningsbildens misstänktes i första hand rester av överplöjda boplatslämningar kunna finnas inom området. I synnerhet stenålderslämningar, men också boplatser och andra lämningar från yngre perioder kunde förväntas. Utredningen har också kunnat identifiera två områden med lämningar av denna karaktär. Lämningarnas omfattning och datering är dock inte klarlagda. Anläggningarna inom Objekt 1 – härdar/gropar och eventuellt stolphål – tillsammans med fynd av brända ben, slagen kvarts och en malsten tyder på att det rör sig om en boplat, sannolikt av relativt begränsad omfattning. Lokalens utsträckning utanför utredningsområdet i söder är dock inte känd och det kan därför inte uteslutas att de påträffade lämningarna bara utgör en del av en större lokal. Bedömningen av lämningarnas ålder är problematisk. Stenföremålen indikerar en generell datering till stenålder. Aktuella nivåkurvor placerar det äldsta möjliga utnyttjandet av platsen till tidigneolitikum, ca 4000 f.Kr (Risberg m. fl 2007; Sund 2010). Kurvorna är dock grova och dateringarna delvis problematiska, varför en något äldre, senmesolitisk strandlinje på den aktuella nivån också är möjlig. Frånvaron av keramik skulle kunna tala för en senmesolitisk datering. Platsen har då legat i den inre delen av en havsvik som skjutit in i landet söderifrån (SGU:s digitala strandlinjekartor). Mot bakgrund av de små arkeologiska insatser som gjorts är dock frånvaron av enskilda fyndkategorier ett osäkert kriterium. Om tolkningen av den bearbetade sandstenen som malsten är riktig talar det istället för en datering till neolitikum och lokalen skulle då antingen kunna utgöra en tidigneolitisk, relativt strandnära lokal eller en yngre mellanneolitisk boplat, mer indragen från den dåtida havsstranden. I båda fallen är läget på ren lermark ovanligt; de kända boplatserna i regionen från dessa perioder är i allmänhet lokaliserade till åsarnas sandmarker eller till sand/moränpartier i strandnära lägen. Lösfynd från dessa perioder påträffas dock även i de lermarker som omger åssträckningarna. Ett exempel är eggdelen av en stridsyx som påträffats strax norr om utredningsområdet. Denna typ av lösfynd representerar ett landskapsutnyttjande som är betydligt sämre

känt, eftersom så få boplatser är kända i dessa lägen. Den nyupptäckta boplatser är därför potentiellt intressant.

Potentialen hos lämningarna inom Objekt 2 är mer oklar. En preliminär tolkning är att det inte rör sig om regelrätta boplatser, utan om en härd i anslutning till ett kulturpåverkat lager, möjligen ett odlingslager. Det är möjligt att lämningarna kan koppas till en tidig fas av bytomten vid Gillberga eller sättas i samband med de spridda brons- och järnålderslämningar i området.

Referenser

Ekholm, G., 1915. Studier i Upplands bebyggelsehistoria. 1. Stenålder. Uppsala.

Guinard, M., 2007. Wibecks äng. Mesolitiska aktiviteter i Lilla Ramsjös närhet, brända människoben samt torplämningar. Arkeologiskt förundersökning och steg 2 utredning, Raä 140, Brunkebo 1:4 (1:5), Vittinge socken, Uppsala län. SAU Rapport 2007:9. Uppsala.

Holm, J., 1993. Arkeologisk utredning. Gillberga. RAÄ 134, Gillberga 2:3, Vittinge socken, Heby kommun, Uppland. Riksantikvarieämbetet Byrån för arkeologiska undersökningar, UV Uppsala 1993. Uppsala.

Karlenby, L., 1994. Arkeologisk undersökning. Gillberga. RAÄ 134, Gillberga 2:3, Heby kommun, Uppland. Riksantikvarieämbetet Byrån för arkeologiska undersökningar, UV Uppsala 1994:16. Uppsala.

Nordström, K., 2002. Boplatslämningar i Gillberga. Inför utvidgning av lertäkt. Arkeologisk utredning. Gillberga 1:40, Vittinge socken, uppland. Västmanlands läns museum. Kulturmiljöavdelningen Rapport 2002:A21.

Risberg, J., Alm, G., Björck, N. & Guinard, M. 2007. Synkrona paleokustlinjer 7000–4000 kal. BP. I: Stenbäck, N. (red) Stenåldern i Uppland. Uppdragsarkeologi och eftertanke. Volym 1. Arkeologi E4 Uppland – studier. Uppsala.

Schmidt Wikborg, E., 2000. Vargbacken. Förhistorisk boplat. Arkeologisk utredning. Västmanlands läns museum. Arkeologiska enheten. Rapport 2000:02. Västerås.

Schnell, I., 1928. Några stenåldersgravar från Västmanlands län. Västmanlands fornminnesförenings årsskrift XVIII. Västerås.

Sund, C., 2010. Paleogeografiska förändringar i östra Svealand de senaste 7000 åren. Examensarbete på avancerad nivå. Naturgeografi och kvartärgeologi, 45hp. Institutionen för naturgeografi och kvartärgeologi. Stockholms universitet.

Vogel, P., 2010. Ramsjö 88:1. Antikvarisk kontroll. Morgongåva, Vittinge socken, Heby kommun, Uppland. SAU rapport 2010:13. Uppsala.

Ählström, J., 2003. Lertäkt vid Gillberga. Kompletterande särskild utredning. RAÄ 295, Gillberga 1:40, Vittinge socken, Uppland. Västmanlands läns museum Kulturmiljöavdelningen rapport A, 2003:A64. Västerås.

Ählström, J., 2006a. Lertäkt i Gillberga. Särskild utredning. RAÄ 123, 124 och 199. Gillberga 1:35, Vittinge socken, Uppland. Kulturmiljövård Mälardalen Rapport 2006:39. Västerås.

Ählström, J., 2006b. Ett husbygge i Gillberga. Särskild utredning. RAÄ 281. Gillberga 6:5, Vittinge socken, Uppland. Kulturmiljövård Mälardalen Rapport 2006:46. Västerås.

Ählström, J., 2007. Lertäkt i Vittinge. En skadad fornlämning. Särskild utredning. Ösby 4:5 och 4:13, Vittinge socken, Uppland. Kulturmiljövård Mälardalen. Rapport 2007:35. Västerås.

Tekniska och administrativa uppgifter

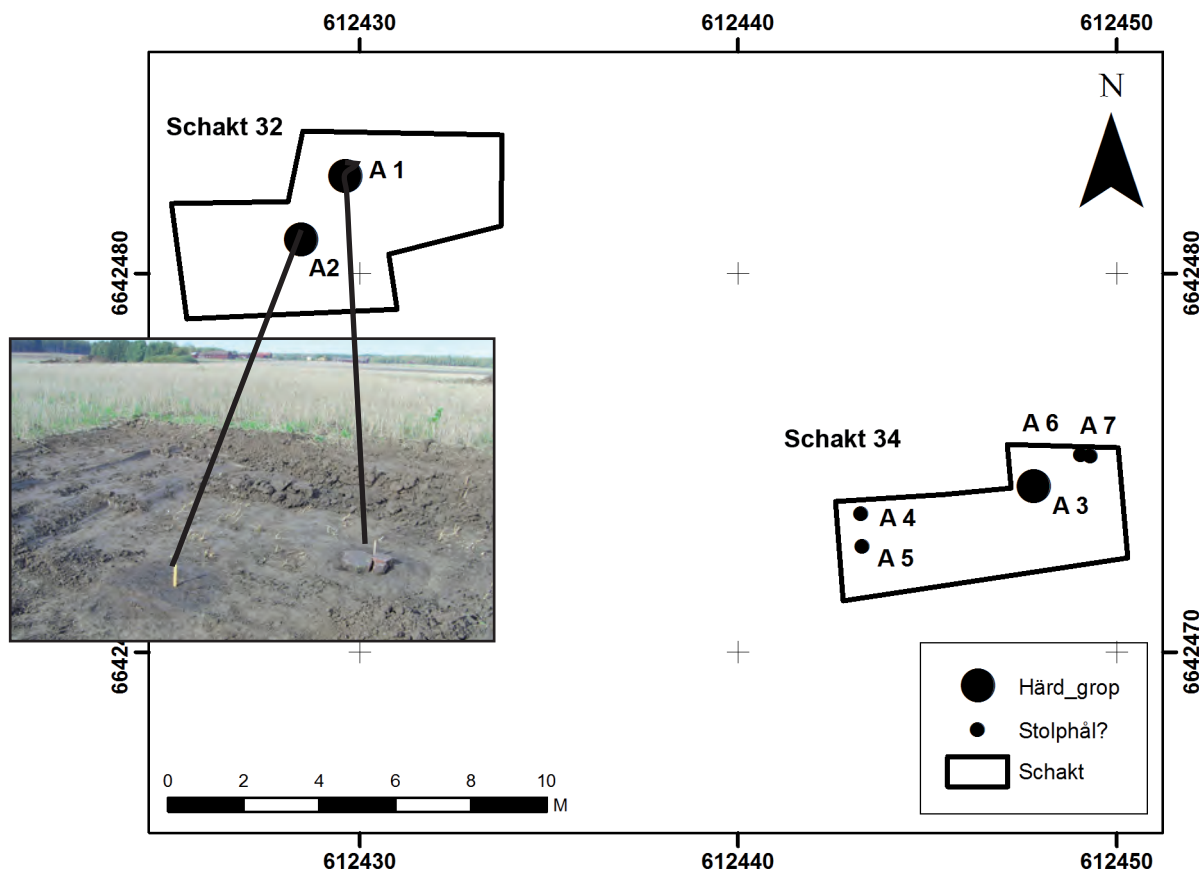
Stiftelsen Kulturmiljövård projektnr:	11115
Länsstyrelsen dnr, beslutsdatum:	431-3448-11, 2011-09-12
Uppdragsgivare:	Monier Roofing AB
Landskap:	Uppland
Län:	Uppsala
Kommun:	Heby
Socken:	Vittinge
Fastighet:	Gillberga 3:8, 6:5 och 6:7
Fornlämning:	Vittinge 120:1, 12:1
Kartblad:	11H8d NÖ
Koordinater:	x6642410/y612710
Höjd över havet:	43–55
Typ av undersökning:	Arkeologisk särskild utredning
Undersökningsperiod:	Sep-okt 2011
Utredd yta:	Ca 40 ha
Koordinatsystem:	Sweref 99 TM
Höjdsystem:	–
Inmätningmetod:	GPS
Dokumentationshandlingar:	Digitalt bild- och kartmaterial förvaras hos KM
Fynd:	Fynden F1-2 förvaras på KM i väntan på beslut om fyndfördelning.

Bilaga 1. Beskrivningar

Objektsbeskrivningar

Objekt 1. Boplats. Fast fornlämning.

Svag förhöjning i åkermark mellan två bäckfäror, ca 46–47 m ö.h. Boplatsindikationer framkom inom tre schakt, däribland tre tydliga härdar/gropar (A1–3) med fynd av brända ben, ett kvartsavslag och en malsten av röd sandsten. Dessutom framkom fyra mindre färgningar av mer otydlig karaktär, möjligen stolphål (A4–6). I ett schakt noterades också inslag av träkol i ett mörkfärgat lerlager. Det är osäkert om lagret i sig är antropogent eller om det är ett naturligt mörkfärgat lager med förekomst av spritt träkol. Boplatsen kan grovt uppskattas till ca 75×35 m (Ö-V). Den är dock endast preliminärt avgränsad inom utredningsområdet, utsträckningen söderut (utanför utredningsområdet) är okänd.



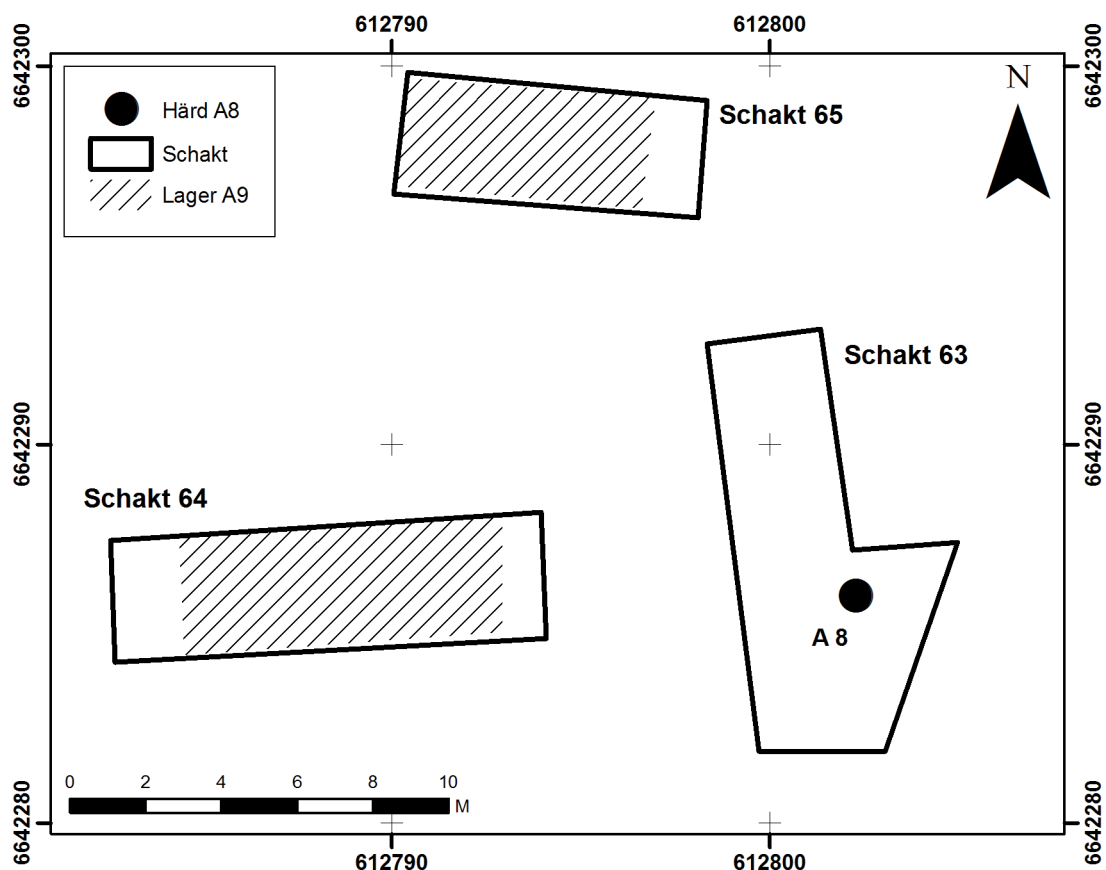
Figur 8. Plan över de fynd- och anläggningsförande schakten inom Objekt 1. Skala 1:200. Foto från sydost, Britta Kihlstedt.

Objekt 2. Härd och kulturlager. Fast fornlämning (se plan nästa sida).

Sju schakt upptogs inom ett område strax väster om bebyggelsen vid Gillberga by. Området ligger i åkermark, i svag västsluttning, 46–48 m ö.h. I ett av schakten framkom en härd (A8) och i två intilliggande schakt fanns ett upp till 0,25 m tjockt mörkfärgat lager innehållande träkol och små fragment bränd lera (A9). I ett av schakten genomgrävdes lagret skiktvis med maskin, men det undersöktes inte för hand. Inga andra fynd påträffades. Frånvaron av skärvsten och fynd skulle kunna indikera att det rör sig om ett äldre odlingslager. Dateringen är oklar, men lämningarna kan ha förhistoriskt ursprung. De bedöms med viss tvekan som fast fornlämning. Utifrån topografin och tomma schakt kan området mycket grovt uppskattas till ca 40×30 m (N-S).

Objekt 3. Boplatsläge. Ej fornlämning.

Flack till svagt västsluttande åkermark, ca 47–50 m.ö.h. Inom och intill området finns uppgifter om lösfynd (Vittinge 120:1/Objekt 6 respektive Vittinge 121:1). 26 schakt upptogs inom området. Under det ca 0,2 m tjocka ploglagret vidtog lera. I de lägre liggande delarna var denna ställvis kraftigt mörkfärgad, vilket bedömdes som ett resultat av naturliga processer. Utöver resterna av en troligen sentida hägnad framkom inga fynd eller anläggningar.



Figur 9. Plan över de fynd- och anläggningsförande schakten inom Objekt 2. Skala 1:200.

Objekt 4. Boplatsläge. Ej fornlämning.

Svagt västsluttande åkermark, ca 50–55 m ö.h. 19 schakt upptogs inom området. Under det 0,2–0,3 m tjocka ploglagret vidtog silt i de högre liggande, östra delarna, vilken övergick i lera längre västerut. I den östra delen fanns ställvis träkolssplitter och spridda, små fragment av bränd lera i den övre delen av den ljusa silten, möjligen rester efter en röjningshorisont. Inga egentliga kulturlager eller anläggningar påträffades dock och området bedöms inte som en fast fornlämning.

Objekt 5. Boplatsläge. Ej fornlämning.

Sydväst- och västsluttande åkermark, ca 45–50 m ö.h. 13 schakt upptogs i området. Under det ca 0,2–0,3 m tjocka ploglagret vidtog lera. Förutom en del tegel i ploglagret framkom inga fynd eller anläggningar.

Objekt 6/Vittinge 120:1. Lösfynd. Övrig kulturhistorisk lämning

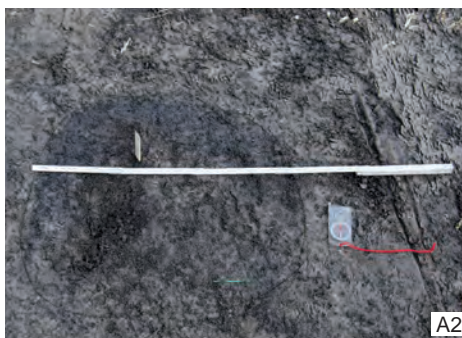
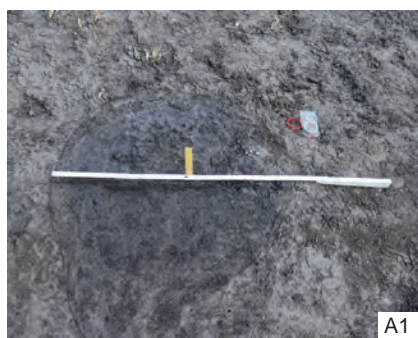
Fyndplats för 1 trindyxa, 11 cm lång, 5 cm bred och 3,7 cm tjock. Små slipade ytor är bevarade, främst vid eggen. Yxan förvaras hos upphittaren Arne Eriksson, Gillberga (FMIS). Vid utredningsgrävningen påträffades inga ytterligare lämningar i närheten av fyndplatsen (se Objekt 3), som därför inte utgör fast fornlämning.

Objekt 7/Vittinge 12:1. Källa med tradition. Övrig kulturhistorisk lämning.

Enligt uppgift i FMIS ska källan ursprungligen endast ha varit en vanlig bykälla. Den egentliga hälsokällan skall ha varit belägen ca 50 m norr därom (vid Vittinge 133:1), men denna förstördes i början av 1900-talet i samband med lertäkt, varför traditionen om hälsokällan flyttades till Vittinge 12:1.

Anläggningsbeskrivningar

A nr	Typ	Form , storlek	Fyllning	Fynd
1	Härd	Rundad, 0,6x0,7 m. Ca 0,15 m djup vid sondning.	Mörk, sotig lera med inslag av träkol och bränd lera(?) samt enstaka, mindre, skärviga stenar.	Brända ben (F3).
2	Härd/grop	Rund, 0,6 m i diam. Ca 0,15 m djup vid sondning.	Mörk, sotig lera med en del kolsplitter och enstaka sten.	Malsten (F1)
3	Härd/grop	Rund, 0,9 m i diam.	Mörk, något flammig, sotig lera med inslag av träkol. Omgivande lera ställvis eldpåverkad.	Kvarts (F2)
4	Stolphål?	Rundad, 0,15 x 0,20 m	Mörk, gråsvart lera. Osäker	
5	Stolphål?	Rundad, 0,10 x 0,15 m	Mörk, gråsvart lera. Diffus avgränsning. Osäker	
6	Stolphål?	Rund, 0,15 m i diam.	Mörk, gråsvart lera. Osäker	
7	Stolphål?	Rund, 0,15 m i diam	Mörk, gråsvart lera. Osäker	
8	Härd	Rund, 0,8 m i diam.	Mörk, sotflammig lera med inslag av träkol och skärvsten.	
9	Kulturlager		Mörkfärgad, humös lera med inslag av träkolssplitter och små fragment bränd lera. Ljusare i den övre delen.	Järnbleck(?) (F4)



Fyndtabell

Fynd nr	Antal	Vikt g	Sakord	Material	Anmärkning
1	1		Malsten	Sandsten	Tillhuggna kanter, plan slipyta med otydliga slitspår - malning?
2	1	3,5	Avslagsfragment	Kvarts	
3	8	-	Fragment	Br ben	Ej tillvarataget
4	1	-	Beslag/bleck?	Järn	Fragment med nit. Ej tillvarataget

Schaktbeskrivningar

Objekt	Schakt	Storlek m	Djup m	Lager	Anmärkning
3	1-3	7x2,5	0,2-0,7	Ploglager ca 0,2 m, därunder gråbrun lera.	Dikesbotten i S1
3	4	10x3	0,25	Ploglager ca 0,2 m, därunder gråbrun lera.	Rest av hägnad i form av 7 st störhål, ca 0,05-0,10 m i diam.
3	5	7x3	0,60	Ploglager ca 0,2 m, därunder mörk, brunsvart lera ca 0,10 m, i botten gulgrå lera.	
3	6-18	ca 7x2,5	0,35-0,50	Ploglager ca 0,2 m, därunder gråbrun lera.	Enstaka recenta fynd i ploglagret
3	19	8x2,5	0,35	Ploglager ca 0,30, därunder mörk, gråsvart lera ca 0,15 m, i botten grå lera.	
3	20-26	4-8x3	0,50	Ploglager ca 0,2 m, därunder gråbrun lera.	Intill lösfynd
1	27	7x2,5	0,60	Ploglager ca 0,25 m, därunder gråbrun lera.	
1	28	10x2	0,50	Ploglager ca 0,25 m, därunder gråbrun lera med ställvisa fläckar av mörkt brunsvart lera med organiskt inslag.	
1	29	6x2,5	0,30	Ploglager ca 0,25 m, därunder mörkt brunsvart lera med organiskt inslag. I botten gulgrå lera.	
	30	7x2,5	0,45	Ploglager ca 0,30 m, därunder gråbrun lera med ställvisa fläckar av mörkt brunsvart lera med organiskt inslag.	
1	31	6x2,5-3	0,50	Ploglager ca 0,30 m, därunder gråbrun lera med ställvisa fläckar av mörkt brunsvart lera med organiskt inslag.	
1	32	10x2-4	0,30	Ploglager ca 0,25 m, därunder gråbrun lera.	A1-2
1	33	8x2-3	0,40-0,50	Ploglager ca 0,30 m, därunder mörkt brunsvart lera med små fragment träkol och bränd lera (ca 0,10 m), i botten grågul lera.	Det mörka lagret genomgrävt med maskin i halva schaktet.
1	34	7x2-4	0,40	Ploglager ca 0,25 m, därunder gråbrun lera.	A3-7
4	35	6x2,5	0,40-0,50	Ploglager ca 0,3 m, därunder ljus silt, i övre delen med inslag av träkolssplitter och bränd lera.	
4	36	6x2-3	0,40	Ploglager ca 0,3 m, därunder grågul siltig lera med lite träkolssplitter i den övre delen.	
4	37	6x2-3	0,40	Ploglager ca 0,3 m, därunder grå siltig lera.	
4	38	6x2	0,40	Ploglager ca 0,3 m, därunder grågul siltig lera med träkolssplitter i den övre delen.	
4	39-42	6x2,5	0,40	Ploglager ca 0,3 m, därunder grågul, ställvis siltig lera.	
4	43	7x2,5	0,40	Ploglager ca 0,3 m, därunder grågul, ställvis siltig lera med lite träkolssplitter i den övre delen.	
4/5	44-49	ca 7x2,5	ca 0,40	Ploglager ca 0,3 m, därunder brungrå lera.	
5	50-55	ca 7x2,5	ca 0,40	Ploglager ca 0,3 m, därunder brungrå lera.	
5	50-56	8x2,5	0,35	Ploglager ca 0,3 m, därunder påfört grus ca 0,10 m, i botten brungrå lera med enstaka stenar	
5	57-59	ca 8x2,5	0,40	Ploglager ca 0,3 m, därunder brungrå lera med enstaka stenar.	
5	60-62	4-8x2,5	0,30-40	Ploglager ca 0,2-0,30 m, därunder brungrå lera.	
2	63	7x2,5	0,30	Ploglager ca 0,2 m, därunder brungrå lera.	A8. Tegelfragment i ploglagret
2	64	8x2,5	0,40	Ploglager ca 0,2 m, därunder brungrå lera.	Täckdike i ploglagret, Täckdike.
2	65	11x2,5	0,65	Ploglager ca 0,3 m, därunder mörkfärgat, gråbrunt, humöst lager med kolsplitter och bränd lera, ca 0,20 m. I botten brungrå lera.	Det kulturpåverkade lagret (A9) genomgrävt med maskin
2	66	8x3	0,50	Ploglager ca 0,3 m, därunder mörkfärgat, gråbrunt, humöst lager med kolsplitter och bränd lera.	Ej grävt i botten
2	67	4x3	0,40	Ploglager ca 0,25 m, därunder mörk, brungrå lera.	
2	68	8x2,5	0,50	Ploglager ca 0,2 m, därunder mörk, brungrå lera.	
2	69	7x2,5	0,40	Ploglager ca 0,2 m, därunder gråbrun lera.	
4	70-73	6-8x2,5	0,40	Ploglager ca 0,2 m, därunder gråbrun lera.	Täckdike i S70
1	74-76	ca 8x2,5	0,35	Ploglager ca 0,25 m, därunder gulbrun-gråbrun lera.	Täckdike i S74