

# Schakt i kvarteret Jakob Större 13

Arkeologisk förundersökning

Fornlämning Stockholm 103:1  
Kvarteret Jakob Större 13  
Stockholm stad  
Stockholms kommun  
Uppland

*Jonas Ros*



# Schakt i kvarteret Jakob Större 13

Arkeologisk förundersökning

Fornlämning Stockholm 103:1

Kvarteret Jakob Större 13

Stockholm stad

Stockholms kommun

Uppland

*Jonas Ros*

Utgivning och distribution:  
Stiftelsen Kulturmiljövård  
Stora gatan 41, 722 12 Västerås  
Tel: 021-80 62 80  
Fax: 021-14 52 20  
E-post: [info@kmmmd.se](mailto:info@kmmmd.se)

© Stiftelsen Kulturmiljövård 2012

Omslagsfoto: Undersökningsområdet inne på gården.

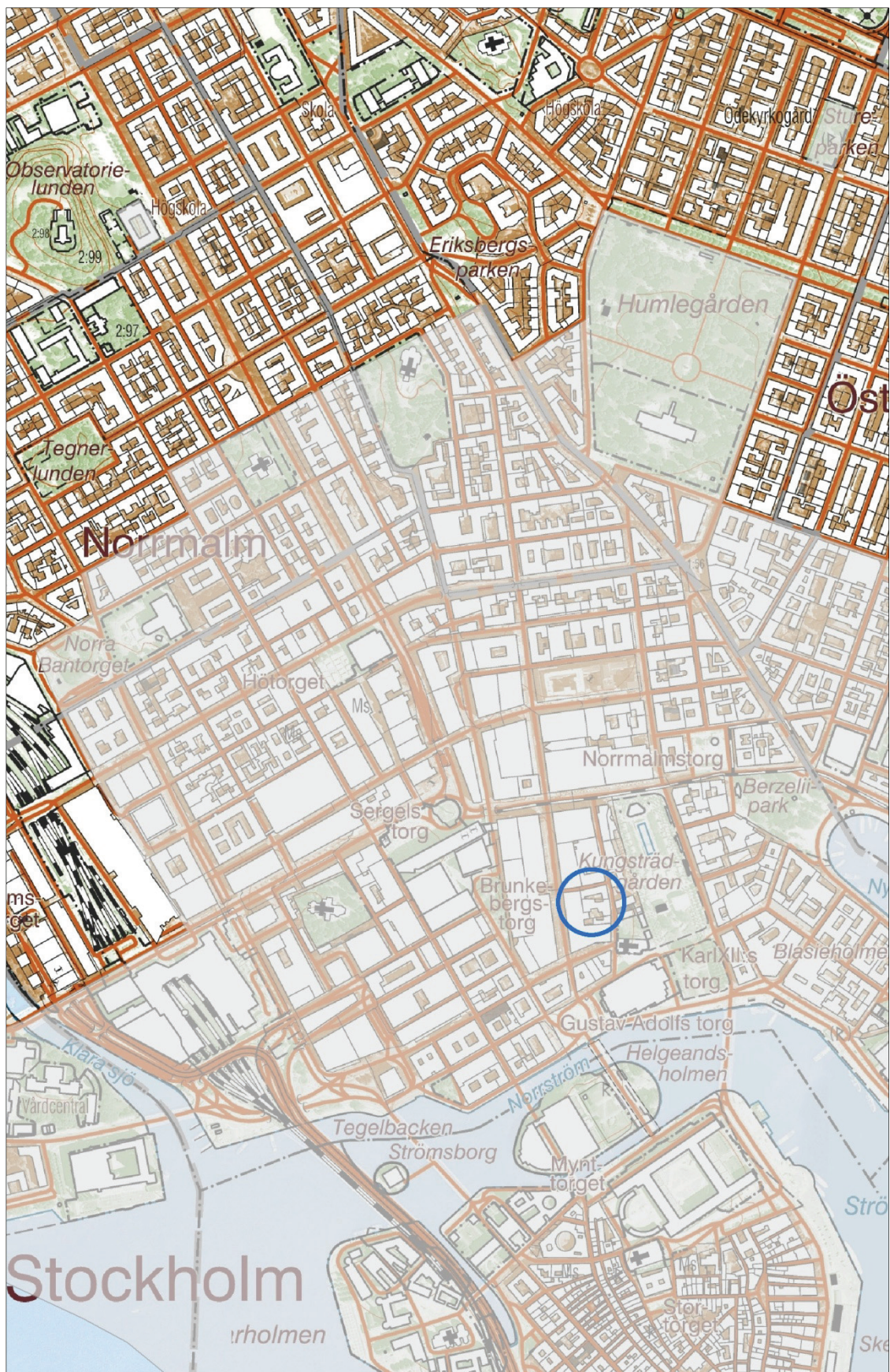
Kartor ur allmänt kartmaterial © Lantmäteriet. Ärende nr MS2012/02954.

ISBN: 978-91-7453-160-2

Tryck: Just Nu, Västerås 2012.

# Innehåll

|   |    |
|---|----|
| Sammanfattning.....                         | 5  |
| Inledning.....                              | 5  |
| Målsättning, metod och genomförande.....    | 5  |
| Undersökningsresultat.....                  | 6  |
| Tolkning och utvärdering .....              | 8  |
| Referenser.....                             | 9  |
| Litteratur.....                             | 9  |
| Tekniska och administrativa uppgifter ..... | 9  |
| BILAGA 1. Schakttabell.....                 | 10 |



Figur 1. Undersökningsplatsens läge, markerat med en blå ring. Fornlämningsområdet Stockholm 103:1 är markerat med en ljusgrå polygon. Utdrag ur Fastighetskartan. Skala 1:10 000.

# Sammanfattning

Stiftelsen Kulturmiljövård genomförde 2012-01-11 en arkeologisk förundersökning i form av en schaktningskontroll i kvarteret Jakob Större 13 i Stockholms stad. Fältarbetet genomfördes av Jonas Ros. Fyra olika schakt togs upp inne på en kringbyggd gårdsplan med anledning av att karaktären på de befintliga husens grunder skulle bedömas inför en eventuell kommande husbyggnation på gården. Inga kulturlager påträffades och det framkom endast fyllnadsmassor i de upptagna schakten.

## Inledning

Stiftelsen Kulturmiljövård genomförde under januari månad en arkeologisk förundersökning i kv. Jakob Större 13 i Stockholm (se figur 1 och 2). Undersökningen gjordes med anledning av att karaktären på de befintliga husens grunder skulle bedömas inför en eventuell kommande husbyggnation på gården. Undersökningsområdet ligger inom fornlämningsområdet till Stockholm 103:1 i Norrmalm.

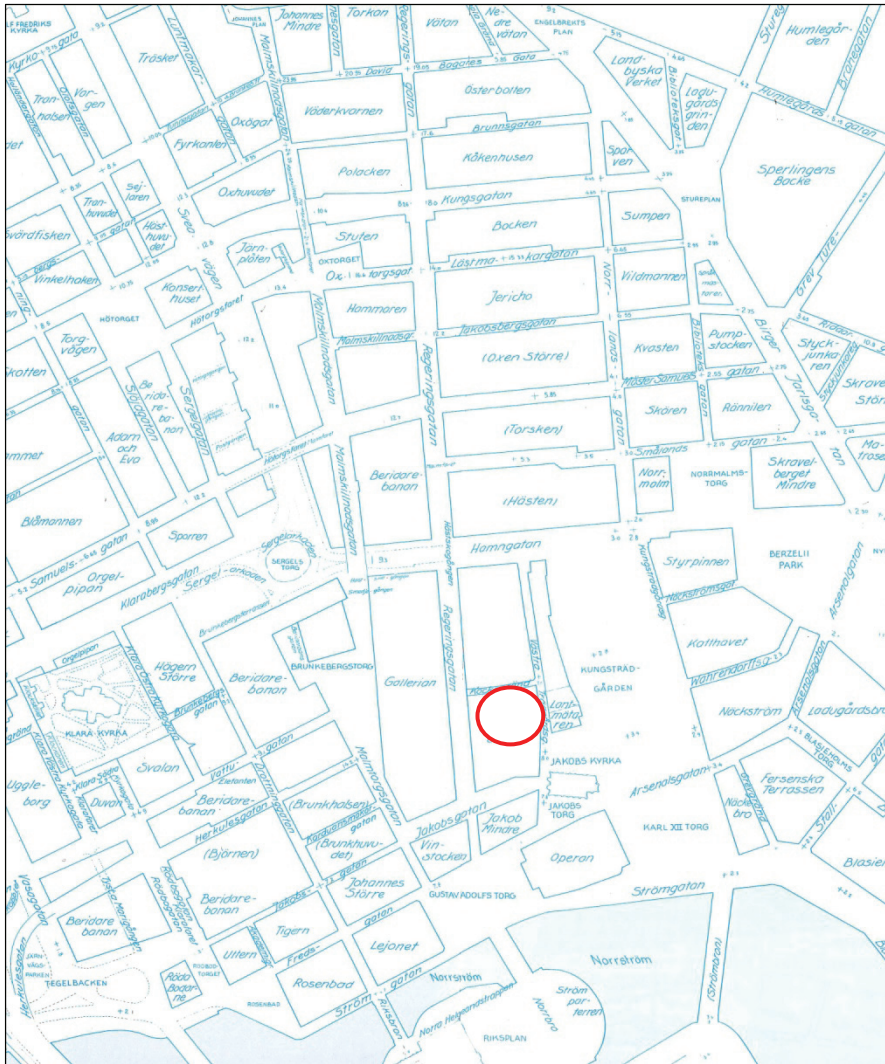
Undersökningsområdet var beläget inne på en kringbyggd gårdsplan som har en triangulär form med en längd på cirka 30 meter och med en bredd på som mest 13 meter (se figur 3). Gården avgränsas på samtliga sidor av befintlig bebyggelse med stenhus med upp till fyra våningar. Husen uppfördes under 1700-talet. Samtliga hus runt gården har källare som är upp till cirka 4 meter djupa under befintlig marknivå.

Det arkeologiska materialet talar för att Stockholm stad växte fram under 1200-talets mitt. Från perioden 1252–1289 finns cirka 40 skriftliga dokument som daterats i Stockholm eller på annat sätt berör staden. Det finns dock <sup>14</sup>C-prov och arkeologiska objekt som visar på aktivitet på orten innan Stockholm blev en stad (Hasselmo 1981 s. 13; Söderlund 2004 s. 69 ff.).

## Målsättning, metod och genomförande

Målsättningen med den arkeologiska undersökningen var att fastställa om det fanns kulturlager i de schakt som skulle tas upp. Eventuella kulturlager skulle avgränsas och en preliminär tolkning och datering av lämningarna skulle presenteras. Om det vid schaktningskontrollen framkom mer omfattande lämningar skulle länsstyrelsen kontaktas och pröva ärendet på nytt.

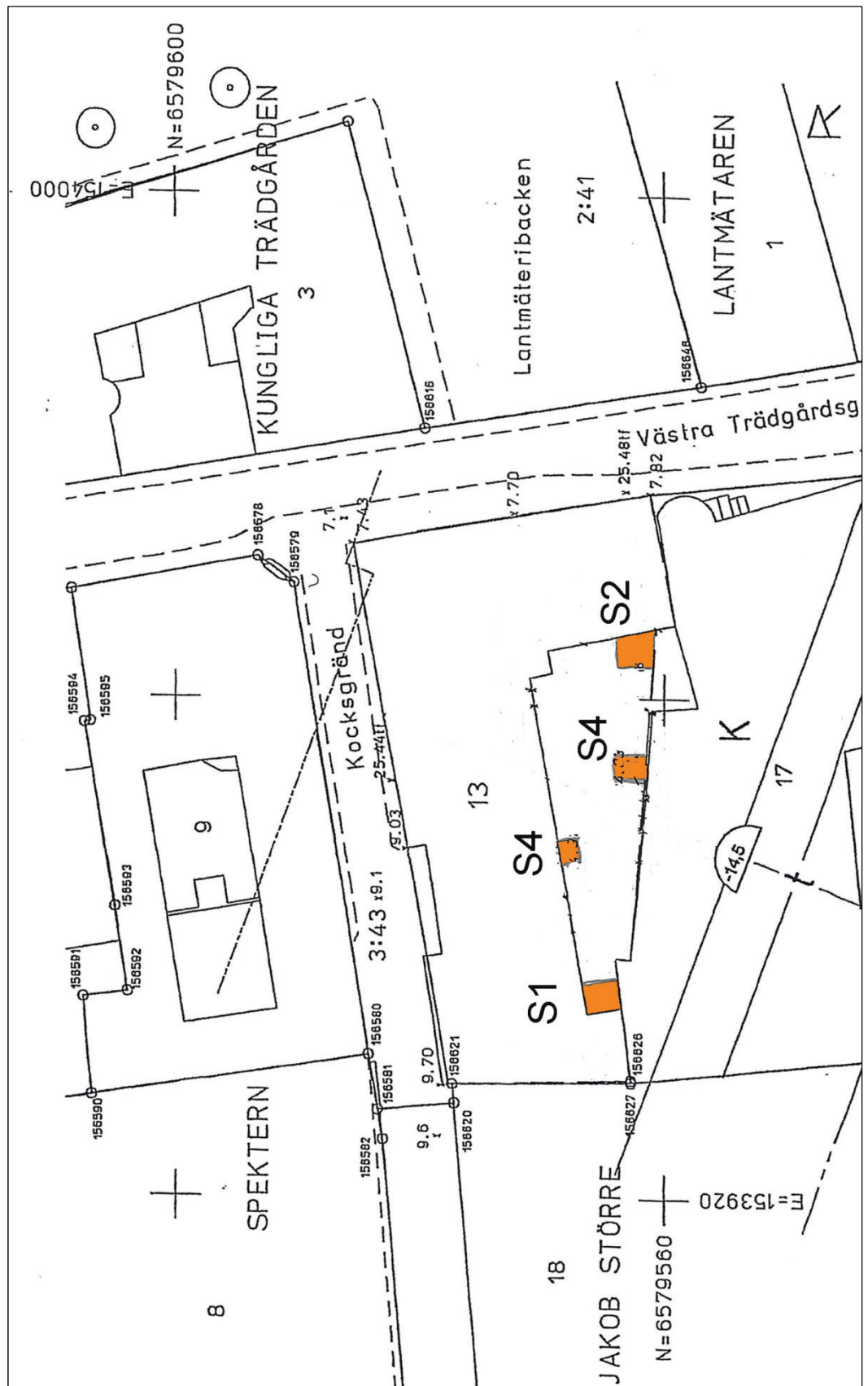
Med hjälp av en grävmaskin togs det upp tre schakt inne på gårdsplanen i kv. Jakob Större 13. Ett fjärde schakt togs upp (S1, se figur 3) av entreprenören. Detta gjordes utan arkeologisk medverkan då endast påförda massor förväntades framkomma i schaktet eftersom det på platsen fanns en dagvattenledning och en dagvattenbrunn. Med utgångspunkt från befintlig bebyggelse upprättades det en plan i skala 1:500 som visade schaktens lägen.



Figur 2. Delar av Norrmalm i Stockholm med nuvarande kvartersindelning. Undersökningsområdets läge är markerat med en röd ring. Skala 1:8 000. (Bild efter Hasselmo 1981.)

## Undersökningsresultat

Fyra olika schakt togs upp (se figur 3 och bilaga 1). Inga kulturlager framkom. I schakten fanns endast påförda massor. Inga fynd påträffades vid undersökningen.



Figur 3. Undersökningsområdet i kv. Jakob Större 13. De fyra schaktens lägen är markerade med S1–S4. Skala 1:500.



## Tolkning och utvärdering

I samtliga upptagna schakt framkom endast påförda massor. Inga kulturlager påträffades. I ett av schakten (2) framkom undergrunden som bestod av sand. Det kan konstateras att det har påförts massor på gården. Samtliga hus runt gården har källare som är upp till ca 4 meter djupa under befintlig marknivå. Det är troligt att stora delar av gårdsplanen är schaktad och att det sedan har påförts massor inne på gården.

# Referenser

## Litteratur

Hasselmo, M. 1981. *Stockholm*. Medeltidsstaden 17. Riksantikvarieämbetet och Statens Historisk Museer. Rapport. Medeltidsstaden 17.

Söderlund, K. 2004. Historisk tid – staden. *Vetenskapligt program för den arkeologiska verksamheten vid Stockholms stadsmuseum*. Red: Törngren, K. Stockholms stadsmuseum kulturmiljöavdelningen. Stockholm, s. 52–136.

## Tekniska och administrativa uppgifter

|   |   |
|---|---|
| <i>KM projekt nr:</i>                   | KM 11163, Kv. Jakob Större 13   |
| <i>Länsstyrelsen dnr, beslutsdatum:</i> | 431-34645-2011, 2011-12-21  |
| <i>Undersökningsperiod:</i>             | 2012-01-11.   |
| <i>Exploateringsyta:</i>                | Ca 35 m <sup>2</sup>  |
| <i>Personal:</i>                        | Jonas Ros   |
| <i>Belägenhet:</i>                      | Stockholm, kv. Jakob Större 13, Stockholms kommun, Stockholms län, Uppland. |
| <i>Ekonomisk karta:</i>                 |   |
| <i>Koordinatsystem:</i>                 | SWEREF 99 1800  |
| <i>Höjdsystem:</i>                      | Ingen höjd togs   |
| <i>Inmätningmetod:</i>                  | Manuellt från befintlig bebyggelse.   |
| <i>Dokumentationshandlingar:</i>        | -   |
| <i>Fynd:</i>                            | Inga fynd påträffades.  |

# BILAGA 1. Schakttabell

| Schakt | Längd, m | Bredd, m | Djup, m | Anmärkning  |
|--------|----------|----------|---------|---|
| 1      | 3        | 2,8      | Ca 2    | Det framkom endast påförda massor i forma av grus, sand och sten. I norr och söder begränsades schaktet av befintliga byggnader med källare och dessa var djupare än schaktets botten.  |
| 2      | 3        | 3        | Ca 3,5  | Under asfalten var det påförda massor i form av lera och stenar. Därunder, på ett djup av ca 1,3 meter under befintlig marknivå, framkom i schaktets västra del undergrunden som bestod av sand. Schaktet begränsades i öster av en befintlig byggnad med en källare som var djupare än schaktets botten. |
| 3      | 3        | 3        | 2,1     | Under asfalten var det endast påförda massor som bestod av sand, sten och grus. Den uppkomna schaktbotten bestod av påförda massor.   |
| 4      | 3        | 3        | ca 2    | Togs upp intill en befintlig byggnad och i schaktet fanns det en dagvattenbrunn och en dagvattenledning. Det framkom endast påförda massor i schaktet.  |