

# Mörbytorp

## Ensamliggande härd och sentida odlingsrösen

Arkeologisk utredning

Tureholm 2:249  
Trosa-Vagnhärad socken  
Trosa  
Södermanland

*Henrik Runeson*



# Mörbytorp

## Ensamliggande härd och sentida odlingsrösen

Arkeologisk utredning

Tureholm 2:249  
Trosa-Vagnhärad socken  
Trosa  
Södermanland

*Henrik Runeson*

Utgivning och distribution:  
Stiftelsen Kulturmiljövård  
Stora gatan 41, 722 12 Västerås  
Tel: 021-80 62 80  
Fax: 021-14 52 20  
E-post: [info@kmmmd.se](mailto:info@kmmmd.se)

© Stiftelsen Kulturmiljövård 2012

Omslagsfoto: Mörbytorps övergivna torp, beläget på en utredningsgrävd yta där en förhistorisk härd påträffades. Foto: Henrik Runeson

Kartor ur allmänt kartmaterial © Lantmäteriet. Ärende nr MS2012/02954.

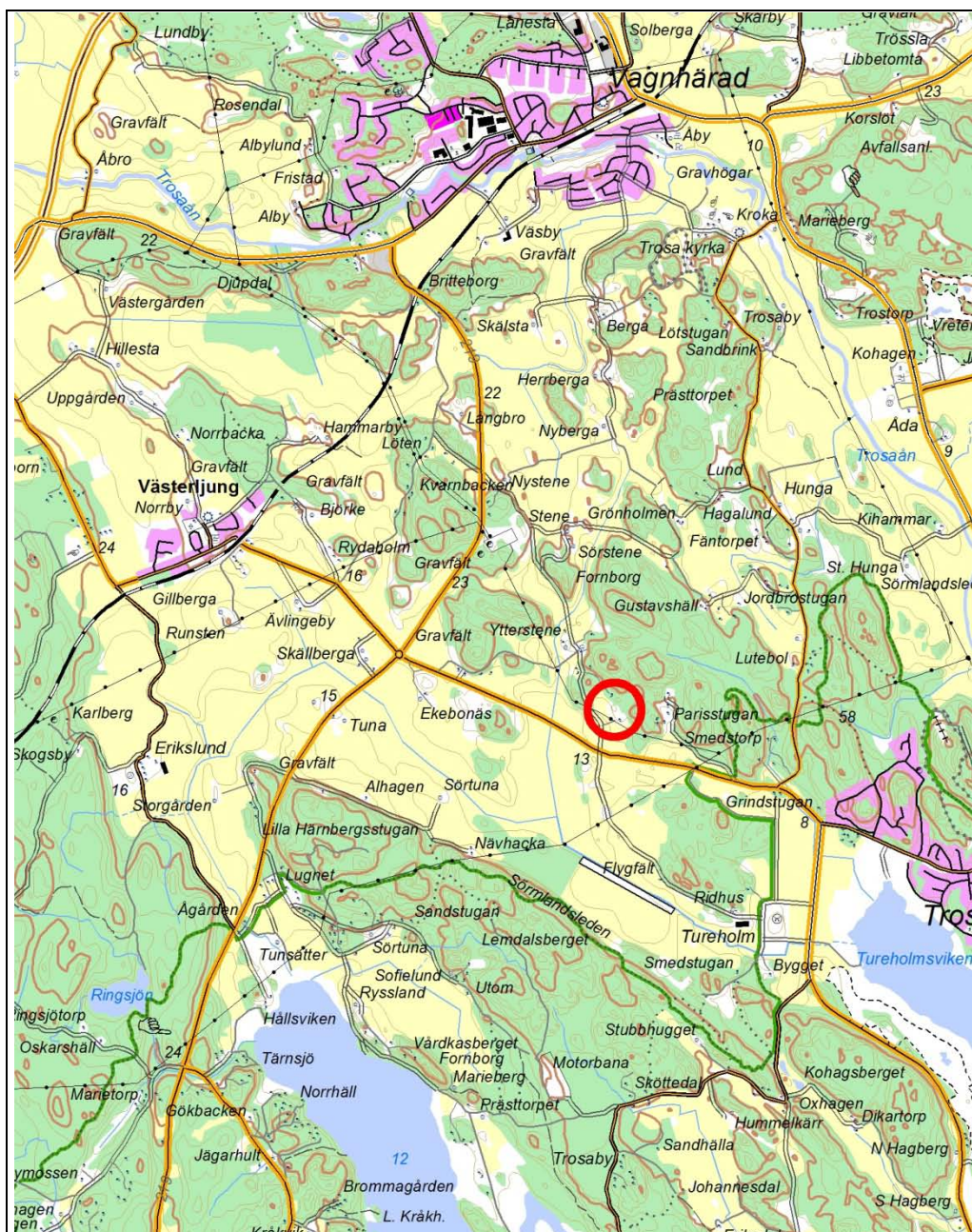
ISBN: 978-91-7453-164-0

Tryck: Just Nu, Västerås 2012.

# Innehåll

|   |    |
|---|----|
| Sammanfattning.....                         | 5  |
| Inledning.....                              | 5  |
| Målsättning.....                            | 5  |
| Topografi och fornlämningsmiljö .....       | 5  |
| Genomförande .....                          | 6  |
| Utredningsresultat .....                    | 7  |
| Referenser.....                             | 10 |
| Litteratur.....                             | 10 |
| Tekniska och administrativa uppgifter ..... | 10 |
| BILAGOR .....                               | 11 |
| Bilaga 1. Objektbeskrivningar.....          | 11 |
| Bilaga 2. Anläggningsbeskrivning.....       | 11 |
| Bilaga 3. Schakttabell.....                 | 12 |





Figur 1. Utredningsområdets läge, markerat med en röd ring. Utdrag ur digitala Terrängkartan.  
Skala 1:50 000.

# Sammanfattning

En arkeologisk utredning omfattande inventering och sökschaktsgrävning har genomförts vid Mörbytorp inom fastigheten Tureholm 2:249, ca 4 km nordöst om Trosa. Vid utredningen upptäcktes en ensam härd av järnålderstyp samt två sentida odlingsrösen.

## Inledning

Ajata Bygg AB vill utreda möjligheten att detaljplanera för bostäder i ett område vid Mörbytorp, inom fastigheten Tureholm 2:249 i Trosa kommun. Länsstyrelsen beslutade därför att Stiftelsen Kulturmiljövård skulle göra en arkeologisk utredning inom området. Inga kända fornlämningar fanns före utredningen noterade inom utredningsområdet

## Målsättning

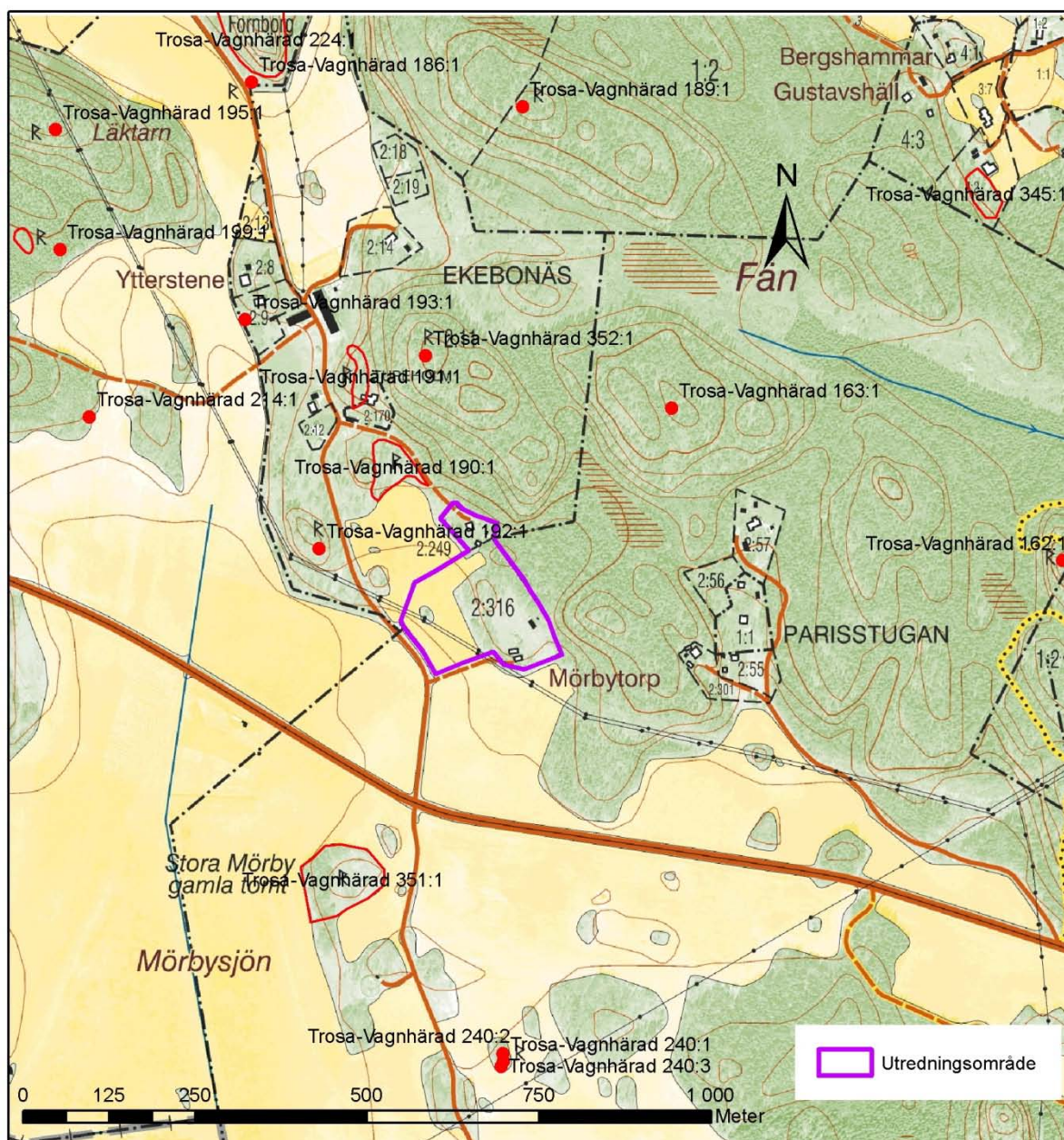
Syftet med utredningen var att kontrollera om fasta fornlämningar finns inom det berörda området.

## Topografi och fornlämningsmiljö

Huvuddelen av den yta som skulle utredas består av åkermark och ängsmark. Ett nyligen övergivet torp med tillhörande uthus ligger i områdets sydligaste del och en tomt av sommarstugekaraktär är belägen i den östra delen av utredningsområdet. Den yta som utreddes är ca 32 000 m<sup>2</sup> stor och ligger i en svag sydvästslutning på förhållandevis låga nivåer över havet, från ca 10–20 m ö.h.

Inga fornlämningar är kända inom utredningsområdet. I närområdet, ca 60 meter åt nordväst, finns ett gravfält (Trosa-Vagnhärad 190:1) med sammanlagt 27 kända gravar. Det rör sig om 6 högar, 20 runda stensättningar samt en kvadratisk stensättning. 150 meter väster om utredningsområdet ligger på en mindre höjd en ensamliggande stensättning (Trosa-Vagnhärad 192:1). Närheten till gravfältet gör att potentialen att påträffa boplatslämningar från järnålder bedömdes som god.

Längre bort, inom ett avstånd på 1 km, finns flera gravfält och ensamliggande gravar. Det största gravfältet är Trosa-Vagnhärad 14:1 med sammanlagt 85 observerade gravar. Dessutom finns norrut en fornborg (Trosa-Vagnhärad 224:1) och en runsten (Trosa-Vagnhärad 186:1). Söderut finns inom Stora Mörby bytomt (Trosa-Vagnhärad 351:1) två husgrunder med spisarösa och en källargrund. Bytomten finns redovisad på en geometrisk avmätning från 1684 och Mörbys tidigaste skriftliga belägg är från 1331.



Figur 2. Utredningsområdets närområde med fornlämningar och övriga kulturbistoriska lämningar noterade i FMIS. Utdrag ur digitala fastighetskartan. Skala 1:10 000.

## Genomförande

Som första steg i utredningen gjordes arkiv- och kartstudier. I fält inventerades och sökschaktgrävdes sedan utredningsområdet parallellt under två dagar (2–3 april 2012). Sökschakten grävdes inom de ytor av området som bedömdes som lämpliga lägen för förhistoriska boplatser

Påträffade lämningar, boplatslägen och schakt dokumenterades genom inmätning med GPS, beskrivning och viss fotografering.



# Utredningsresultat

Vid den arkeologiska utredningen noterades två sentida odlingsrösen (objekten 2 och 3) nära den tidigare åkern i anslutning till torpet. Generellt fanns odlingssten deponerad längs åkerkanterna i området. Dessutom bedömdes två områden vara lämpliga boplatsslägen. Det ena, objekt 1, omfattade platån och det andra (objekt 4) de övre delarna av åkern.

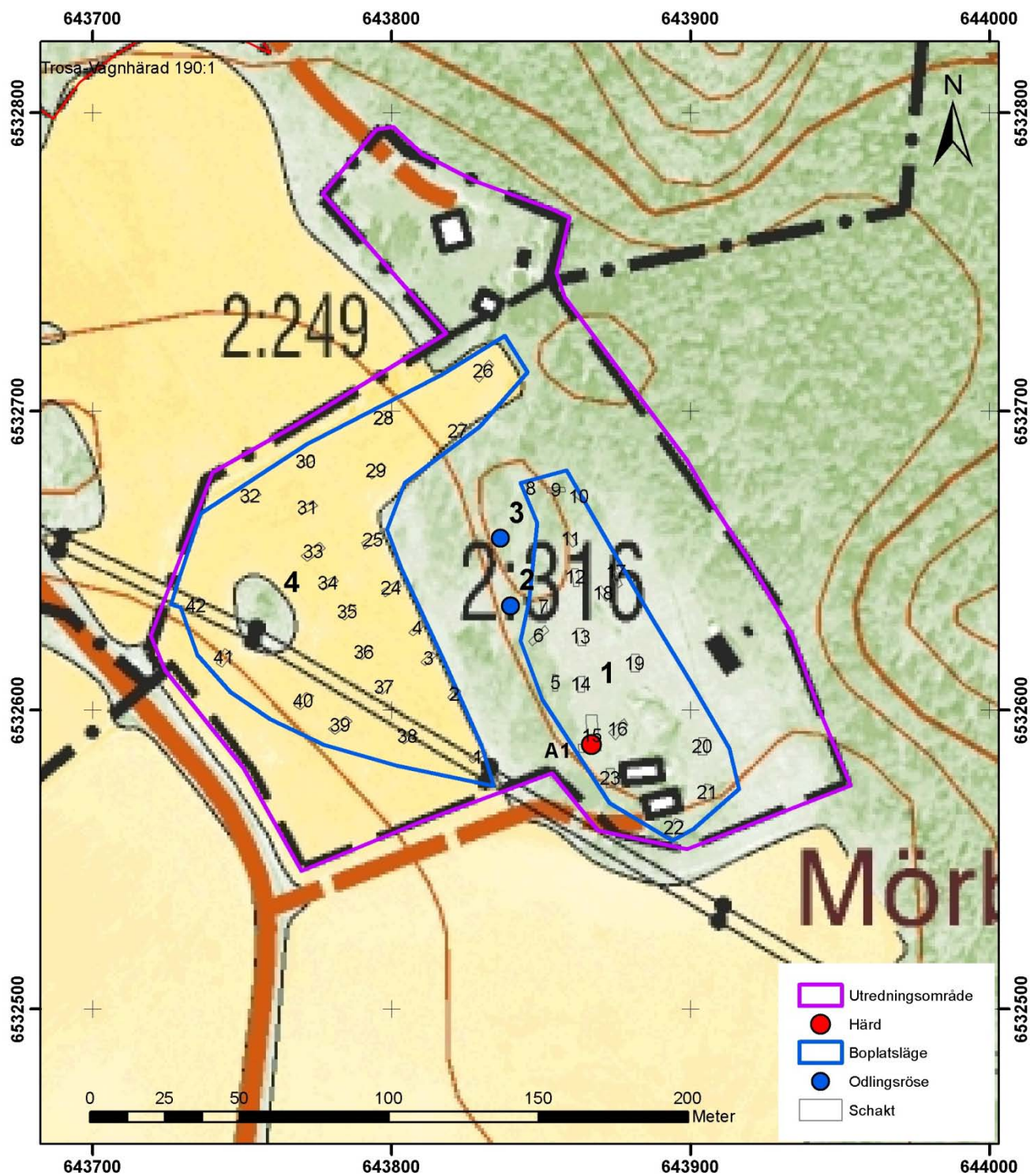


Figur 3. Odlingsröset, objekt 2, sett från söder. Foto: Henrik Runeson

Inom de två boplatsslägena grävdes totalt 42 schakt med grävmaskin. I ett av de undersökta schakten framkom en härd av järn- eller bronsålderstyp, A1. Härden, som framkom i schakt nr 15, hade en fyllning av lätt sotig silt med en något gles packning av skärersten, varav en stor del var skörbrända. Härden som är 0,7×0,5 m stor ligger ca 3 meter från en ca 1 m hög stående berghäll. Schakt togs upp nära den påträffade härden och i anslutning till den stående berghällen, men inga fler förhistoriska indikationer noterades.

| Objekt nr | Typ          | Beskrivning   | Status                        |
|-----------|--------------|---|-------------------------------|
| 1         | Boplatssläge | 135 × 45 m stort. Gammal åker-och ängsmark samt torpbebyggelse. Utredningsgrävd, 19 schakt. 1 härd (A1) | Härden A1<br>fornlämning      |
| 2         | Odlingsröse  | Närmast runt, 5 m i diam och 0,3 m högt.  | Övrig kulturhistorisk lämning |
| 2         | Odlingsröse  | Närmast ovalt, 6× 5 m och 0,3 m högt  | Övrig kulturhistorisk lämning |
| 4         | Boplatssläge | 200 × 90 m stort. Åkermark. Utredningsgrävd, 23 schakt.   | Ej fornlämning.               |

Tabell 1. De objekt som noterades vid utredningen.



Figur 4. Utredningsområdet med de noterade objekten, schakt samt den i schakt 15 påträffade härden (A1). Utdrag ur digitala fastighetskartan. Skala 1:2 000.



*Figur 4. Härden, A1 sedd från söder. Foto: Elin Fornander.*

Härden ger intryck av att vara av järn- eller bronsålderskaraktär och förefaller då inga ytterligare anläggningar påträffades i de närliggande schakten ligga ensam. Vilken den ensamliggande härdens funktion har varit är naturligtvis svårt att avgöra. Teorier har framlagts att denna typ av lämning kan ses i samband med herdeverksamhet (Pettersson 2006) eller åkerbruk.

# Referenser

## Litteratur

Pettersson, M. 2006. *Djurhållning och betesdrift. Djur, människor och landskap i västra Östergötland under yngre bronsålder och äldre järnålder*. Uppsala

## Tekniska och administrativa uppgifter

|   |   |
|---|---|
| <i>KM projekt nr:</i>                   | KM11150   |
| <i>Länsstyrelsen dnr, beslutsdatum:</i> | 431-4511-2011, beslut 2011-11-22  |
| <i>Undersökningsperiod:</i>             | 2–3 april 2012  |
| <i>Exploateringsyta:</i>                | 32 000 m <sup>2</sup>   |
| <i>Personal:</i>                        | Henrik Runeson (projektledare, arkeolog),<br>Elin Fornander (arkeolog)                      |
| <i>Belägenhet:</i>                      | Tureholm 2:249, Trosa-Vagnhärad socken,<br>Trosa kommun, Södermanlands län,<br>Södermanland |
| <i>Ekonomisk karta:</i>                 | 9H 6j Tureholm NV   |
| <i>Koordinatsystem:</i>                 | SWEREF 99 TM  |
| <i>Koordinater:</i>                     | x 6532500, y 643770   |
| <i>Inmättningsmetod:</i>                | GPS   |
| <i>Dokumentationshandlingar:</i>        | ATA   |
| <i>Fynd:</i>                            | Inga fynd tillvaratogs  |

# BILAGOR

## Bilaga 1. Objektbeskrivningar

**1. Boplatsläge.** 135×45 m stort NNV-SSÖ. Beläget på en platå ovanför en stenig sluttning. Den östra delen ligger i övergiven åkermark i anslutning till torpet Mörbytorp. Utredningsgrävd 19 schakt. I schakt nr 15 framkom en förhistorisk härd (A1). **Fornlämning (härden).**

**2. Odlingsröse, sentida karaktär.** Närmast runt, 5 m i diameter. Och 0,3 m högt. Uppbyggd av osorterade stenar, 0,2-0,6 m stora. Bevuxet med nyponbuskar. Omedelbart norr om röset ligger ett stenröjt område. **Övrig kulturhistorisk lämning.**

**3. Odlingsröse, sentida karaktär,** 6×5 m N-S och 0,3 m högt. Gränisar omedelbart åt öster mot åkerdike. Består av osorterade stenar, 0,2–0,6 m st. Har sannolikt ett samband med den övergivna åkern åt öster. **Övrig kulturhistorisk lämning.**

**4. Boplatsläge.** 200×90 m stort, oregelbundet formad. Belägen i sydväst-sluttande åkermark. Utredningsgrävd 23 schakt. **Ingen fornlämning.**

## Bilaga 2. Anläggningsbeskrivning

**A1. Härd.** 0,70×0,55 m stor, (N-S) närmast oval. Belägen i södra delen av schakt 15 inom boplatsläget objekt 1. Fyllningen består av lätt sotig brun-svart silt och skärvsten. Ställvis är stenen skörbränd. Stenarna är 0,1–0,2 m stora. Ej undersökt.

## Bilaga 3. Schakttabell

| Schakt | Markslag        | Längd x bredd, m | Djup, m   | Anmärkning  | Anläggningar | Underlag                           | Objekt nr |
|--------|-----------------|------------------|-----------|---|--------------|------------------------------------|-----------|
| 1      | Åkermark        | 5× 2             | 0,35–0,50 | Ploglager 0,25–0,35 m   |              | Gråbrun lera                       | 4         |
| 2      | Åkermark        | 5× 2             | 0,35–0,45 | Ploglager 0,25 m  |              | Gråbrun lera                       | 4         |
| 3      | Åkermark        | 6× 2             | 0,4       | Ploglager 0,25 m  |              | Gråbrun lera                       | 4         |
| 4      | Åkermark        | 6× 2,5           | 0,4       | Ploglager 0,25–0,3 m. I väst 0,8 m br stenfyllt dike.   |              | Ljusgrå lera                       | 4         |
| 5      | Åkermark, platå | 5× 2             | 0,4       | Ploglager 0,3 m, enstaka sten 0,2–0,4 m st.   |              | Ljusgrå stenig silt                | 1         |
| 6      | Åkermark, platå | 7× 2,5           | 0,3–0,4   | Ploglager 0,2 m. I V stenigt och synlig berghäll  |              | Ljus silt som övergår i lerig silt | 1         |
| 7      | Åkermark, platå | 7× 2             | 0,3–0,4   | Ploglager 0,2–0,3. Enstaka stenar 0,3–0,5 m st.   |              | Stenig grå silt                    | 1         |
| 8      | Åkermark, platå | 4× 2             | 0,4       | Ploglager 0,2. Enstaka stenar 0,2–0,3 m st.   |              | Stenig grå silt                    | 1         |
| 9      | Åkermark, platå | 7× 2             | 0,3–0,4   | Ploglager 0,2 m. Enstaka tegel  |              | Siltig lera                        | 1         |
| 10     | Åkermark, platå | 7× 2             | 0,3–0,4   | Ploglager 0,2 m. Enstaka stenar 0,2 m st.   |              | Gråbrun något lerig silt           | 1         |
| 11     | Åkermark, platå | 6× 2             | 0,4       | Ploglager 0,2–0,25. Enstaka stenar 0,2–0,25 m st  |              | Ljusbrun silt                      | 1         |
| 12     | Åkermark, platå | 7× 2             | 0,4       | Ploglager 0,25–0,3. En recent tegelpanna mot botten.  |              | Grusig gråbrun silt                | 1         |
| 13     | Åkermark, platå | 7× 2             | 0,4–0,5   | Ploglager 0,2–0,3 m. Enstaka kol i N delen.   |              | Brungrå lerig silt                 | 1         |
| 14     | Åkermark, platå | 7,5× 2           | 0,4       | Ploglager 0,2–0,25 m. Enstaka tegel och glas samt en hästkosöm (recent)                             | Härd (A1)    | Ljusgrå lerig silt                 | 1         |
| 15     | Åkermark, platå | 10× 6× 2,5       | 0,4–0,5   | L-format schakt. Ploglager 0,25–0,35. Stenar 0,15–0,25 m st. I V berghäll. Härd (A1) i S delen.     |              | Gråbrun silt                       | 1         |
| 16     | Åkermark, platå | 7× 2             | 0,4       | Ploglager 0,3–0,35 m. Rikligt med sten, 0,2–0,4 m st i SO.  |              | Ljusgrå silt                       | 1         |
| 17     | Åkermark, platå | 6,5× 2           | 0,4       | Ploglager 0,25. Enstaka tegel i ploglagret.   |              | Brungul siltig lera                | 1         |
| 18     | Åkermark, platå | 6,5× 2           | 0,4–0,45  | Ploglager 0,25. Enstaka stenar 0,1–0,2 m st. Mot SV finns ett 16x4 m stort impediment med berghäll. |              | Ljusgrå lera                       | 1         |
| 19     | Åkermark, platå | 6× 2             | 0,4–0,45  | Ploglager 0,25–0,30 m.  |              | Ljus silt                          | 1         |
| 20     | Åkermark, platå | 7× 2             | 0,4       | Ploglager 0,2–0,3 m. I botten berghäll.   |              | Ljus silt                          | 1         |
| 21     | Åkermark, platå | 5× 2             | 0,5       | Ploglager 0,2–0,3. Rikligt med sten, 0,2–0,4 m st.  |              | Ljus silt                          | 1         |
| 22     | Åkermark, platå | 6× 2             | 0,4       | Ploglager 0,2–0,3. Stenar 0,2–0,35 m st. Berghäll i NÖ. Enstaka tegel .                             |              | Ljus silt                          | 1         |
| 23     | Åkermark, platå | 6× 2             | 0,45      | Ploglager 0,2–0,3 m. I NV berghäll i botten. Tegel, porslin och obränt ben.                         |              | Ljus silt                          | 1         |
| 24     | Åkermark        | 8× 2             | 0,5       | Ploglager 0,3 m . Enstaka stenar, 0,2 m st.   |              | Ljusbrun silt                      | 4         |
| 25     | Åkermark        | 8× 2             | 0,45      | Ploglager 0,4 m.  |              | Gråbrun lera                       | 4         |
| 26     | Åkermark        | 9× 2             | 0,5       | Ploglager 0,4 m.  |              | Gråbrun lera                       | 4         |
| 27     | Åkermark        | 6× 2             | 0,5       | Ploglager 0,3–0,35. Enstaka sten, 0,1–0,2 m st.   |              | Ljusgrå silt                       | 4         |
| 28     | Åkermark        | 7× 2             | 0,5       | Ploglager 0,25–0,35 m.  |              | Grå siltig lera                    | 4         |
| 29     | Åkermark        | 7× 2             | 0,5–0,55  | Ploglager 0,25–0,35.  |              | Ljusgrå silt                       | 4         |
| 30     | Åkermark        | 6× 2             | 0,45      | Ploglager 0,45 m. Enstaka tegel.  |              | Gråbrun lerig silt                 | 4         |
| 31     | Åkermark        | 6× 2             | 0,45      | Ploglager 0,3 m.  |              | Ljusgrå lerig silt                 | 4         |
| 32     | Åkermark        | 8× 2             | 0,5       | Ploglager 0,3–0,35 m.   |              | Ljust brungrå silt                 | 4         |
| 33     | Åkermark        | 8× 2             | 0,45      | Ploglager 0,3 m.  |              | Ljusgrå silt                       | 4         |
| 34     | Åkermark        | 7× 2             | 0,4       | Ploglager 0,3 m.  |              | Lerig silt                         | 4         |
| 35     | Åkermark        | 7× 2             | 0,4       | Ploglager 0,3 m.  |              | Ljusgrå lerig silt                 | 4         |
| 36     | Åkermark        | 6,5× 2           | 0,45      | Ploglager 0,3 m.  |              | Ljusgrå silt                       | 4         |
| 37     | Åkermark        | 7× 2             | 0,4       | Ploglager 0,3 m.  |              | Lerig silt                         | 4         |
| 38     | Åkermark        | 7,5× 2           | 0,4       | Ploglager 0,3 m.  |              | Lerig silt                         | 4         |

---

| Schakt | Markslag | Längd x bredd, m | Djup, m | Anmärkning                    | Anläggningar | Underlag                  | Objekt nr |
|--------|----------|------------------|---------|-------------------------------|--------------|---------------------------|-----------|
| 39     | Åkermark | 8,5× 2           | 0,4     | Ploglager 0,3 m.              |              | Brungrå lerig silt        | 4         |
| 40     | Åkermark | 7× 2             | 0,4     | Ploglager 0,3 m.              |              | Brungrå lerig silt        | 4         |
| 41     | Åkermark | 8× 2             | 0,5     | Ploglager 0,35. Enstaka tegel |              | Brungrå något grusig silt | 4         |
| 42     | Åkermark | 6× 2             | 0,4     | Ploglager 0,3 m.              |              | Brungrå lerig silt        | 4         |

---