

Stenålderslämningar i Smedstorp

Arkeologisk utredning

Tureholm 2:277, 2:355
Trosa-Vagnhärad socken
Trosa kommun
Södermanlands län

Elin Fornander och Fredrik Hallgren



Stenålderslämningar i Smedstorp

Arkeologisk utredning

Tureholm 2:277, 2:355
Trosa-Vagnhärad socken
Trosa kommun
Södermanlands län

Elin Fornander och Fredrik Hallgren

Utgivning och distribution:
Stiftelsen Kulturmiljövård
Stora gatan 41, 722 12 Västerås
Tel: 021-80 62 80
Fax: 021-14 52 20
E-post: info@kmmmd.se

© Stiftelsen Kulturmiljövård 2012

Omslagsfoto: Sydvänd dalgång inom nordvästra delen av undersökningsområdet, med fyndplats för kvartsavslag närmast i bilden. Foto av Elin Fornander.

Kartor ur allmänt kartmaterial © Lantmäteriet. Ärende nr MS2012/02954.

ISBN: 978-91-7453-170-1

Tryck: Just Nu, Västerås 2012.

Innehåll

Sammanfattning.....	5
Inledning.....	6
Bakgrund	6
Målsättning och metod	6
Topografi och fornlämningsmiljö	8
Utredningsresultat	9
Tolkning och utvärdering	12
Bilaga 2. Kompletterande kartor över undersökningsområdet.....	13
Kart- och arkivmaterial	16
Litteratur.....	16
Tekniska och administrativa uppgifter	16
Schakttabell	17
Fyndtabell.....	18
Anläggningsbeskrivning.....	18



Figur 1. Undersökningsplatsens läge, markerat med en ring. Utdrag ur terrängkartans kartblad 594. Skala 1:50 000.

Sammanfattning

Stiftelsen Kulturmiljövård har på uppdrag av Länsstyrelsen i Södermanlands län utfört en särskild arkeologisk utredning inom ett ca 15 ha stort område inom fastigheterna Tureholm 2:277 och 2:355 i Smedstorp, strax väster om Trosa samhälle. Undersökningen föranleddes av ett planerat nytt bostadsområde. Utredningen har innehållit arkiv- och kartstudier, fältinventering samt grävning av sökschakt. Syftet med utredningen var att fastställa om det fanns okända fornlämningar inom området.

Inför utredningen fanns inga kända fornlämningar inom området. Vid sökschaktgrävningen påträffades spår efter förhistoriska aktiviteter i tre schakt: fynd av flera fragment slagen kvarts påträffades inom en yta vars läge i terrängen indikerar en datering till tiden runt övergången mellan den äldre och yngre stenåldern. Detta område kan anses utgöra en aktivitetsyta nära den forntida stranden. Längre ner i terrängen identifierades en icke avgränsad anläggning i form av en yta med skärvsten och sotig mörkfärgad jord. Skärvstenspackningen utgör spår efter eldning/kokning, och förmodas härröra från slutet av stenåldern eller bronsåldern. Det tredje området är även det beläget på en nivå över havet som motsvarar ett strandläge under tiden för övergången mellan den äldre och yngre stenåldern. Här framkom endast ett fragment slagen kvarts i ett av söschakten, varför detta område inte bedöms vara av särskilt antikvariskt intresse.

Inför kommande planering av exploateringen görs ett ställningstagande av Länsstyrelsen utifrån det häri presenterade underlaget.

Inledning

Bakgrund

Den arkeologiska utredningen föranleddes av att markägarna Erik Hedenstedt och Peter Sundberg planerat detaljplanlägga området Smedstorp nordväst om Trosa samhälle för uppförande av ett nytt bostadsområde. Inom det aktuella området, omfattandes ca 15 ha, fanns inför utredningen inga kända fornlämningar. Dock talar topografin och närområdets fornlämningsbild för att lämningar från främst stenålder men även brons- och järnålder kan förekomma.

Arbetet inleddes med en översiktlig kart-, arkiv- och litteraturstudie. En efterföljande fältinventering påbörjades i december 2011, men fick avbrytas på grund av dålig väderlek. Arbetet återupptogs i april 2012 med kompletterande inventering och grävning av sökschakt med grävmaskin. Arbetet genomfördes av Fredrik Hallgren och Elin Fornander. Utredningen utfördes på uppdrag av Länsstyrelsen i Södermanlands län (dnr 431-5132-2011).

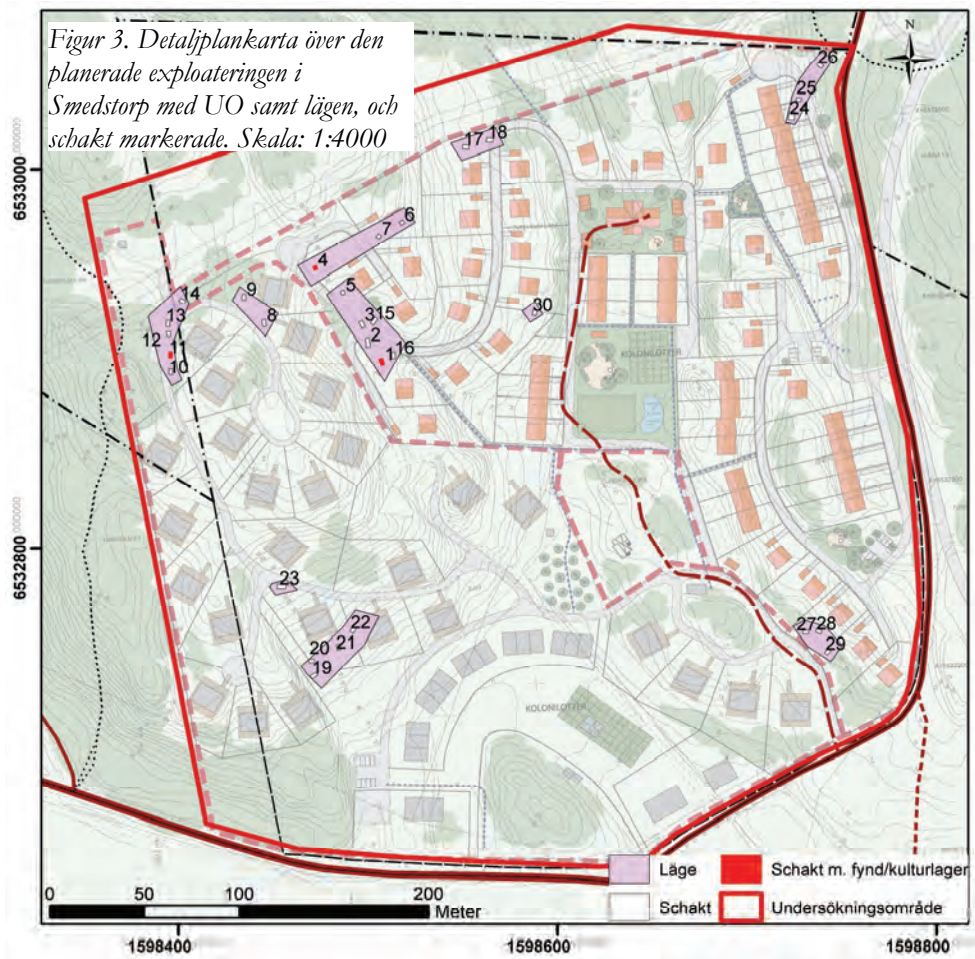
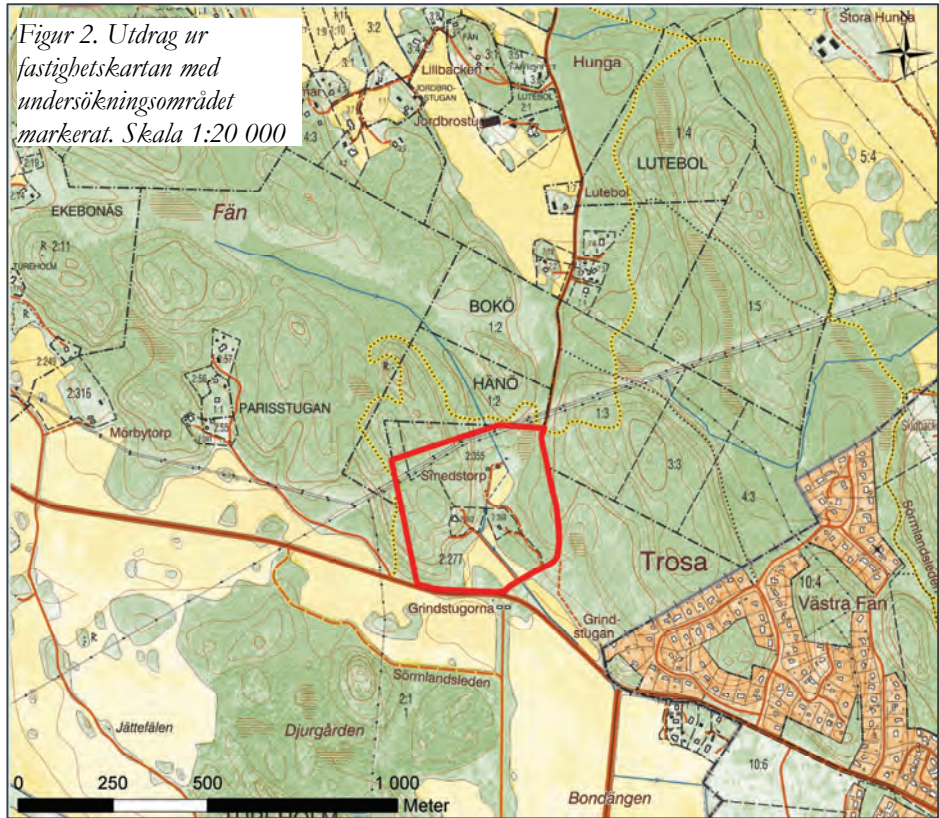
Målsättning och metod

Syftet med utredningen var att fastställa om okända fornlämningar fanns inom området, att ge markägare och planerare ett planeringsunderlag samt att ge Länsstyrelsen ett beslutsunderlag. Utredningsområdet omfattade ca 143 000 m².

Vid den inledande arkiv- och kartstudien användes material från Lantmäteriet, Vitterhetsakademiens bibliotek och Antikvarisk-topografiska arkivet (ATA) samt det digitala fornlämningsregistret FMIS. Fältarbetet utfördes under en dag i december 2011 samt tre dagar i april 2012. Den inledande terränginventeringen var främst riktad mot att identifiera potentiella lägen för boplatser och andra aktivitetsområden från stenålder inför sökschaktsgrävningen. Dock eftersöktes även synliga strukturer, såsom gravar i krönlägen, och potentiella lägen för dolda lämningar på lägre nivåer i terrängen.

Resultatet från inventeringen låg till grund för placeringen av 30 sökschakt vilka togs upp med grävmaskin, främst på nivåer mellan 20–40 meter över havet, vilket i linje med det aktuella områdets landhöjning kan sägas motsvara strandlägen från slutet av mesolitikum, neolitikum och äldre bronsålder. Området utgjordes till stora delar av kuperad terräng med ungskog, vilket medförde en del hinder för grävmaskinens framkomlighet och manövreringsutrymme. Därav kom en del av sökschakten att bli ytmässigt begränsade, till som minst ca 4 m².

Schakten grävdes skiktvis med grävmaskin, den frilagda ytan rensades för hand med hacka och skärslev varvid fynd, skärvsten och färgningar efter anläggningar eftersöktes. Schaktningen fortsatte till dess dess steril mineraljord nåddes. Sökschakt och däri identifierade strukturer och fynd mättes in digitalt med GPS. Fynd som påträffades vid grävningen dokumenterades vidare med foto varefter de placerades i förslutna plastpåsar och, i enlighet med Länsstyrelsens kravspecifikation, återfördes till fyndplatsen.





Figur 4. Vinterry över sydöstra delen av undersökningsområdet, sett från sydöst. Foto: Fredrik Hallgren.

Topografi och fornlämningsmiljö

Utredningsområdet (figur 1–3) är beläget i Södermanlands sprickdalslandskap, och det nutida avståndet till närmsta havsvik, Tureholmsviken i sydost, är en dryg kilometer. Området utgörs främst av moränhöjder där berget ställvis går i dagen samt omgivande lerjordar. Den varierande topografin innefattar nivåer mellan ca 5–55 m ö.h (figur 4–5, 12–13).

Närområdet hyser flera kända boplatser från främst den yngre stenåldern. Dessa har ursprungligen varit lokaliserade till strandnära lägen men på grund av landhöjningen återfinns de idag på högre nivåer i terrängen. Den kanske mest kända av dessa är den mellanneolitiska Överådaboplatsen (Trosa-Vagnhärad 263:1), belägen ca 2,5 km åt sydväst, där arkeologiska undersökningar har utförts av bland andra Sten Florin, Stig Welinder och Eva Olsson (Welinder 1971, Olsson 2003). Endast en dryg halvkilometer öster om Överådaboplatsen, i Sköttedal, återfinns ännu en tidig- och mellanneolitisk boplatz (Trosa-Vagnhärad 254), vilken varit föremål för en arkeologisk provundersökning (Åkerlund 1996). Omkring 3,5–5 km nordost om undersökningsområdet finns vidare flera boplatser från yngre stenålder dokumenterade (se ex. Bondesson 2010), bland annat den tidig- och mellanneolitiska lokalen Trössla (Trosa-Vagnhärad 270) (Hallgren 2004).

Cirka 75 m nordväst om utredningsområdet finns enstensättning i krönläge (Trosa-Vagnhärad 162:1). Denna lämningstyp dateras generellt till bronsålder eller äldre järnålder, ochstensättningar i liknande topografiska lägen återfinns på flera platser inom ett par kilometers avstånd från utredningsområdet. Vidare är en fornborg från järnåldern belägen ca 1,5 km åt nordost, och närmsta dokumenterade gravfält (Trosa-Vagnhärad 190:1), även det från järnålder, är beläget en dryg kilometer åt väst-nordväst.

Vid studier av historiskt kartmaterial framkom ingenting som bedömdes vara av relevans för den aktuella utredningen.



Figur 5. Sydöstvänd dalgång i nordvästra delen av undersökningsområdet, där två fornlämningar påträffades. I förgrunden syns schakt 1, där en skrävstenspackning framkom. I dalgångens övre del påträffades slagen kvarts. Foto från sydväst av Elin Fornander.

Utredningsresultat

Vid inventeringen påträffades inga fornlämningar synliga ovan mark. Sammantaget grävdes 30 sökschakt inom undersökningsområdet (figur 3, 13–14). Dessa förlades främst till ytor vilka vid inventeringen identifierats som möjliga lägen för lämningar från stenåldern. Dessa ytor var belägna på nivåer mellan ca 20–40 m ö.h. Vidare togs ett antal schakt upp i områden lägre ner i terrängen, där det lägst belägna sökschaktet representerar en höjd över havet av ca 16 m. Då jordarterna i området till stor del utgjordes av hårt packad stenig morän utan kulturindikationer kom schakten i flertalet fall undersökas till ett djup om endast ca 0,10 m.

Samtantaget framkom förhistoriska fynd eller strukturer i tre av sökschakten. I en mindre sydöstvänd sprickdal i nordvästra delen av undersökningsområdet framkom 18 fragment slagen kvarts i ett ca 2×2 m stort schakt (fynd nr 3, schakt 4, se figur 6–8 samt omslagsbild). Kvartsfynden består huvudsakligen av avslag och avslagsfragment, en bit ser ut som ett fragment av ett mikrosån. Fyndplatsen är belägen inom en relativt stenfri, svagt sydligt sluttande yta i den övre delen av sprickdalen, området avgränsas i nordväst av blockig moränmark och i sydväst och sydöst av ett par meter höga, brant sluttande berg i dagen. Österut är topografin mer flack, och en tydlig naturlig avgränsning av fornlämningen saknas åt detta håll. Fynden framkom i ett lager av stenig sandig morän direkt under vegetationsskiktet, höjden över havet är ca 35 m. Utifrån det topografiska läget och fyndmaterialets karaktär tolkas ytan som en aktivitetsyta från senmesolitisk eller möjligen tidigneolitisk tid, då området utgjordes av en sydvänd strand vid en skyddad havsvik.

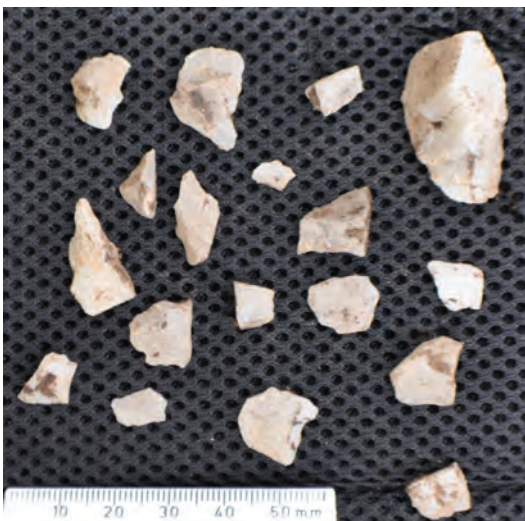
I samma dalgång påträffades på lägre nivåer, i schakt 1, en mörkfärgad anläggning (nr 1) med skrävsten och sotig jord direkt under vegetationsskiktet (figur 5, 9 och 10).



Figur 6. Vy över det igenfyllda schakt 4 (nedre bildkanten mellan björkarna), där 18 fragment slagen kvarts påträffades, och det flackare partiet öster om detta. Foto från väster av Elin Fornander.



Figur 7. Schakt 4 från öster. Foto: Elin Fornander.



Figur 8. Slagen kvarts från schakt 4. Foto: Fredrik Hallgren.

Anläggningen kan karaktäriseras som en skärvestenspackning, det vill säga kringstridda spår efter eldning/kokning i eldstäder eller kokgropar. Skärvestenspackningen löpte tvärs det ca 2 m breda, nordsydligt orienterade schaktet, och dess utbredning i nord-sydlig riktning mätte ca 1,5 m. Den är belägen i stenig morän med lerinslag, inom ett relativt stenfritt område som sluttar svagt åt sydöst. Dalgången är här tydligt avgränsad åt väster och nordöst av berg i dagen, medan topografin är mer flack direkt åt öster. Höjden över havet, ca 26 m, motsvarar en datering till som äldst mellaneneolitisk tid. Skärvestenspackningar av detta slag utgör en vanligt förekommande lämning från framförallt bronsålder och äldre järnålder, vilket kan vara en rimlig datering för anläggningen. Det är emellertid också möjligt att den är spår efter aktiviteter i anslutning till havsstranden vilket skulle innebära en datering till slutet av stenåldern. Inga fynd påträffades i schaktet.

Vidare påträffades ett enstaka kvartssplitter (fynd nr 1, schakt 11) i ett schakt beläget på en nivå av ca 38



Figur 9. Nedre del av dalgång med schakt 1, där en skärnstenspackning påträffades, till vänster i bilden. Foto från nordöst av Elin Fornander.



Figur 10. Anläggning 1, skärnstenspackning, från söder. Schaktets bredd är ca 2 m. Foto: Elin Fornander.

m ö.h. i den nordvästra delen av undersökningsområdet. Fyndet låg i ett lager av sandig stenig morän i en ca 10 meter bred, nord-sydligt orienterad sänka, vilken avgränsas mot väster och öster av låga berg i dagen. Fyndplatsens topografiska karaktär representerar ett skyddat, strandnära läge under senmesolitikum till tidigneolitikum.

På en plåt ovan ett kärr med alträd i nordöstra delen av utredningsområdet (schakt 24, figur 10) påträffades ett antal flata sandstenshällar ståendes vertikalt tätt intill varandra. Inga indikationer på kulturpåverkan identifierades dock, och stenarna tolkas som rester av ett ursprungligt sandblock vilket spruckit på plats.

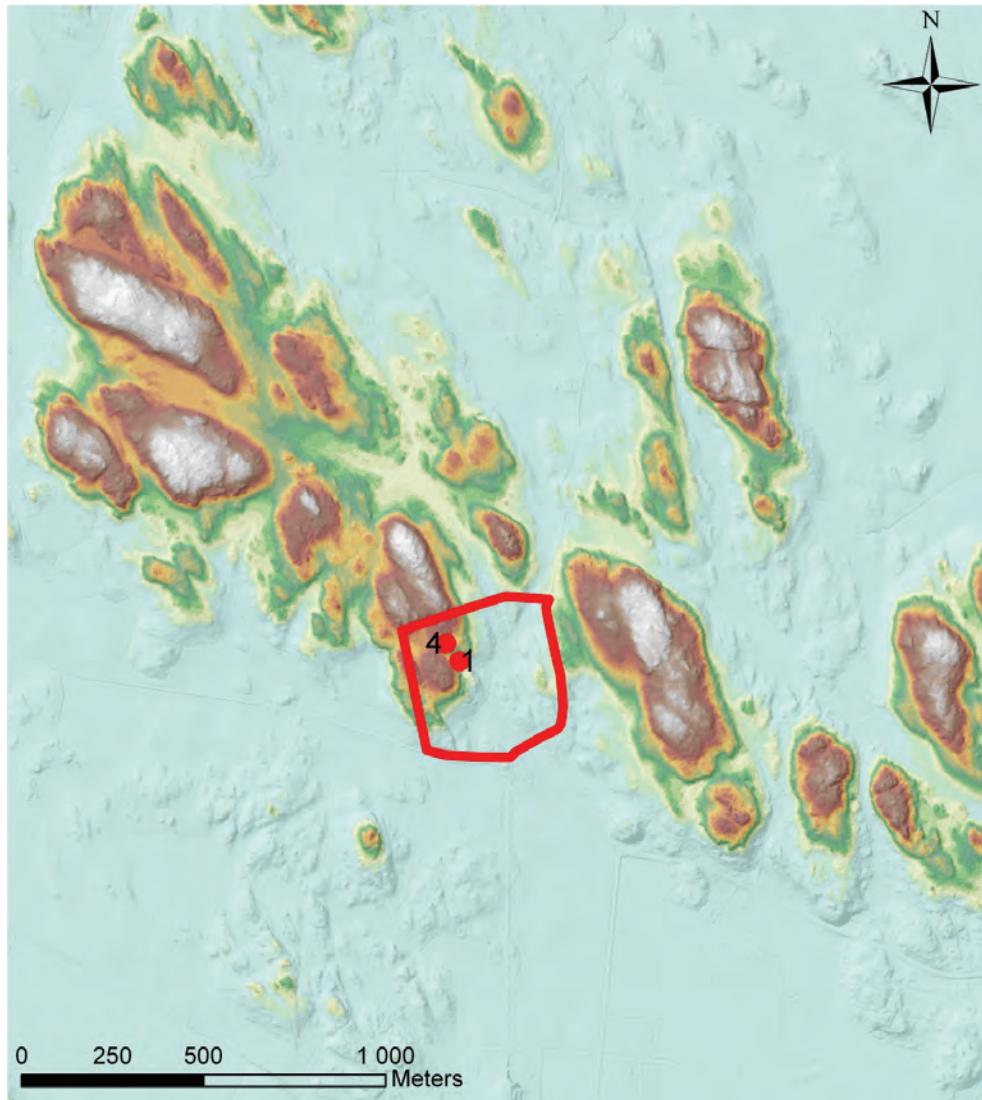


Figur 11. Sandstensbällar påträffade i schakt 24, på en platå ovan ett alkärr. Strukturen tolkas som naturlig. Foto: Fredrik Hallgren.

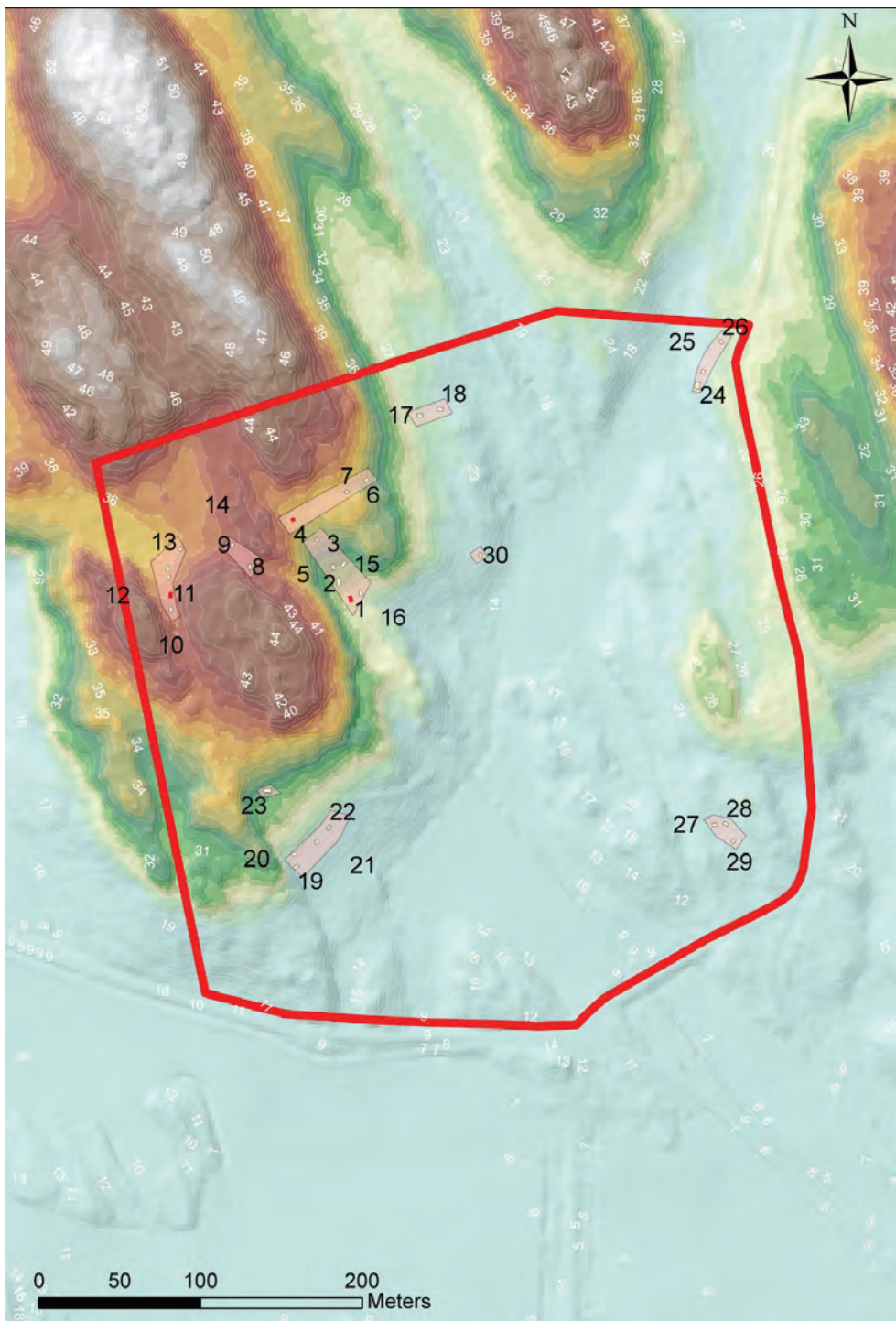
Tolkning och utvärdering

Inför utredningen bedömdes området, utifrån topografi och omgivande kulturmiljö, kunna hysa fornlämningar i form av boplatser eller andra aktivitetsytor från främst stenåldern. Därav kom inventering och sökschaktsgrävning att till stor del fokusera på eventuella spår från denna period, även om lämningar från andra perioder också eftersöktes. Den ställvis mycket kuperade och skogbevuxna terrängen, tillsammans med områdets karaktär av ofta stenig och blockig moränmark, har i flera fall medfört en begränsning av sökschaktens storlek. Dock har maskingrävda schakt kunnat tas upp inom samtliga vid inventeringen identifierade potentiella boplatzlägen.

Av totalt 30 undersökta schakt framkom lämningar som bedöms vara av antikvariskt intresse i två fall; ytan med flera fragment slagen kvarts i schakt 4 samt det skärvtenslager (anläggning 1) som framkom på lägre nivåer i samma dalgång. Det enstaka fyndet av slagen kvarts i schakt 11 bedöms utgöra en alltför svag grund för att motivera vidare antikvariska åtgärder i området, speciellt då omkringliggande schakt inte var fyndförande. Att fler lämningar inte påträffades inom de identifierade potentiella boplatzlägena kan möjligen förklaras av markförhållandena i området, där den ofta steniga och ställvis leriga moränen resulterat i mindre gynnsamma lägen än de sandjordar på vilka stenåldersboplatser ofta påträffas.



Figur 12. Höjdmodell över det forna skärgårdslandskapet i trakten av Smedstorp, med undersökningsområdet och de två påträffade fornlämningarna markerade. Nivåer på 0–24 meter över havet är markerade med blått, och illustrerar havets ungefärliga utbredningen i slutet av yngre stenålder. Färgintervallet ljusgrönt till mörkgrönt omfattar nivåer på mellan 25 och 34 meter över havet och utgjorde strandzonen under yngre stenålder. Färgintervallet gult-orange (35–38 m ö.h.) utgjorde strandzonen i slutet av äldre stenålder. Kartorna är skapade utifrån Lantmäteriets GSD-höjddata grid +2. Karta: Fredrik Hallgren.



Figur 13. Höjdmmodell över Smedstorpområdet, med undersökningsområdet, lägen och schakt markerade. Isaritmkartan anger höjd med 1 meters ekvidistans. Nivåer på 0–24 meter över havet är markerade med blått, och illustrerar havets ungefärliga utbredningen i slutet av yngre stenålder. Färgintervallet ljusgrönt till mörkgrönt omfattar nivåer på mellan 25 och 34 meter över havet och utgjorde strandzonen under yngre stenålder. Färgintervallet gult-orange (35–38 m ö.h.) utgjorde strandzonen i slutet av äldre stenålder. Kartan är skapad utifrån Lantmäteriets GSD-höjddata grid +2. Karta: Fredrik Hallgren.



Figur 14. Ortofoto över Smedstorpsområdet, med undersökningsområdet, lägen och schakt markerade. Isaritmkartan anger höjd med 1 meters ekvidistans.

Referenser

Kart- och arkivmaterial

Fornsök (FMIS) [<http://www.fmis.raa.se/cocoon/fornsok/search.html>]

Litteratur

Bondesson, V. 2010. *Stenåldersboplatser vid Sandstugan. Södermanland; Trosa-Vagnhärad socken; Överåda 3:1*. Arkeologisk utredning. UV Mitt, Rapport 2010:20.

Hallgren, F. 2004. *Trössla, efterundersökning av en grustagen trattbägarboplatz i östra Södermanland. Överåda 3:1, RAÄ nr 270, Trosa-Vagnhärad socken, Södermanland*. SAU, Rapport 2004:7.

Olsson, E. 2003. *Tillbaka till Överådoboplatsen. Gropkeramiskt kulturlager med skärsten. Södermanland, Trosa-Vagnhärad socken, Thureholm 2:320, tidigare Överåda 3:1, RAÄ 263*. Arkeologisk förundersökning. UV Mitt, Rapport 2003:2.

Welinder 1971. Överåda: A Pitted Ware Culture Site in Eastern Sweden. *Meddelanden från Lunds Universitets Historiska Museum 1969–1970*, sid. 5–98.

Åkerlund, A. 1996. *Arkeologisk provundersökning Sköttedalsboplatsen, Södermanland, Trosa-Vagnhärad socken, RAÄ 254*. Arkeologisk provundersökning. UV Stockholm, Rapport 1996:47.

Tekniska och administrativa uppgifter

<i>KM projekt nr:</i>	KM 11148
<i>Länsstyrelsen dnr, beslutsdatum:</i>	431-5132-2011, 2011-11-22
<i>Undersökningsperiod:</i>	December 2011 samt april 2012
<i>Personal:</i>	Fredrik Hallgren (projektledare) Elin Fornander
<i>Belägenhet:</i>	Tureholm 2:277, 2:355, Trosa-Vagnhärad socken, Trosa kommun, Södermanlands län, Södermanland
<i>Fastighetskarta:</i>	65G 3eS Trosa
<i>Koordinatsystem:</i>	RT90 2,5 gon V
<i>Koordinater:</i>	x 6532650, y 1598415 (SV:a hörn)
<i>Höjdsystem:</i>	-
<i>Inmätningssätt:</i>	GPS
<i>Dokumentationshandlingar:</i>	Digitala fotografier och mätfiler förvaras i Stiftelsen Kulturmiljövårds lokaler.
<i>Fynd:</i>	Fynden har efter fotografering återförts till fyndplatsen.

Bilaga 1. Tabeller

Schakttabell

Schakt	Storlek, m	Djup, m	Jordart	Anmärkning
1	2x3,5	0,05-0,10	Stenig morän med lerinslag.	Anläggning 1, skärvstenspackning. Skärvsten i fyllning av sotig sand med lerinslag.
2	2x5	0,45	Sandig morän, övergår i grusig morän på djupet.	
3	2x3,5	0,10	Sandig grusig morän med inslag av sten.	
4	2x2	0,05-0,10	Stenig sandig morän.	Fynd av 18 kvartsavslag/fragment, varav ett eventuellt mikropån.
5	2x2	0,10	Stenig morän med mycket lite sand.	
6	2x2	0,05-0,10	Stenig sandig morän. Kraftigt rödfärgad sand, kol i rotfläckar/djurgångar.	
7	2x2	0,05-0,10	Stenig blockig sandig morän. Rödfärgad sand.	
8	2x3,5	0,05-0,10	Stenig blockig sandig morän. Rödbrun podsoljordmån.	
9	2x3	0,05-0,10	Stenig sandig morän, sanden ställvis röd.	
10	2x3	0,10	Stenig sandig morän, övergår i starkt grusig morän på djupet.	
11	2x3,5	0,10	Sandig stenig morän.	Fynd av 1 mindre kvartsavslag.
12	2x2,5	0,10	Sandig stenig morän.	
13	2x3,5	0,20	Mjällig morän.	
14	2x3	0,20	Mjällig lerig morän.	
15	2x4	0,10	Sandig morän.	
16	2x3,5	0,10	Grusig morän.	
17	2x3,5	0,10-0,20	Mjällig lerig morän. Fuktigt.	
18	2x3,5	0,20	Mjällig lerig morän. Fuktigt.	
19	2x3,5	0,50	Lerig morän, gråfärgad. Fuktigt.	
20	2x3	0,10	Lerig sandig grusig morän, gråfärgad.	
21	2x3	0,10	Grusig morän. Gråfärgad, övergår i gul.	
22	2x3	0,40	Grusig morän med lerinslag. Gråfärgad, övergår i gul.	
23	2,5x4,5	0,10	Klappersten i singelstorlek.	
24	3x4,5	0,10	Grovmo med inslag av mjäla, enstaka stenblock.	I schaktet påträffades 8 sandstenshällar stående vertikalt intill varandra (som en bunt). Inga indikationer på kultur, tolkas som block som spruckit på plats.
25	2x2,5	0,05-0,10	Mo/mjäla i del av schaktet, i övrigt berg i dagen under vegetationsskiktet.	
26	2x3	0,10	Mjäla, gråfärgad, vattensjuk.	
27	2x3	0,20	Mjäla, gråfärgad. Därunder kraftigt stenig morän.	Tegelsten påträffades i mjälan.
28	2x3	0,10	Mjäla, gråfärgad, men inslag av stora stenar.	
29	2x3	0,10	Mjäla, gråfärgad, men inslag av stora stenar.	
30	2x3	0,30	Mjäla, gråfärgad, men inslag av stora stenar.	

Fyndtabell.

Fynd nr	Schakt nr	Koordinat RT90 2,5 gon V	Sakord	Material	Antal	Anmärkning
1	4	X 6532947 Y 1598472	Avslag, avslagsfragment, splitter, ev. del av mikrospån	Kvarts	18	Återfört till fyndplatsen
2	11	X 6532903 Y 1598396	Avslag	Kvarts	1	Återfört till fyndplatsen

Anläggningsbeskrivning

Anl. nr	Schakt nr	Koordinat RT90 2,5 gon V	Dimensioner (m)	Material	Anmärkning
1	1	X 6532898 Y 1598507	1,5 m N-S riktning, >2 m O-V (sträcker sig utanför schaktet i O och V)	Skärvsten i matris av sotig sand med inslag av ler	Påträffad ca 26 m ö.h. i gynnsamt boplatsläge invid havsstrand.

