

Göta landsväg och gravfält i Årsta

Förundersökningar i avgränsande syfte

Fornlämning Brännkyrka 77:1 och Stockholm 227
Årsta 1:1 och Enskede gård 1:1
Stockholms stad
Stockholms län
Södermanland

Ann Vinberg

Göta landsväg och gravfält i Årsta

Förundersökningar i avgränsande syfte
Fornlämning Brännkyrka 77:1 och Stockhol 227
Årsta 1:1 och Enskede gård 1:1
Stockholms stad
Stockholms län
Södermanland

Ann Vinberg

Utgivning och distribution:
Stiftelsen Kulturmiljövård
Stora gatan 41, 722 12 Västerås
Tel: 021-80 62 80
Fax: 021-14 52 20
E-post: info@kmmmd.se

© Stiftelsen Kulturmiljövård 2012

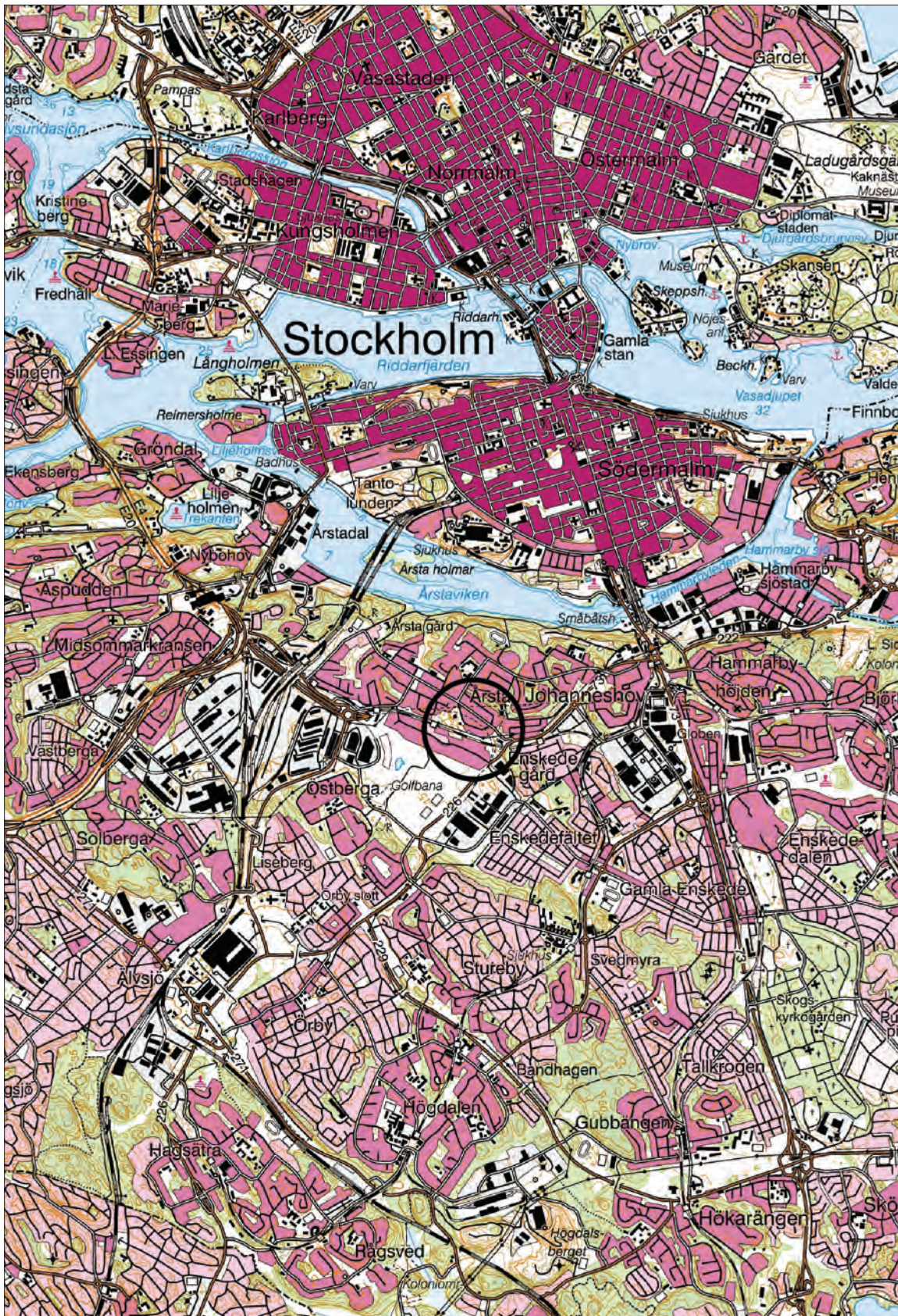
Kartor ur allmänt kartmaterial © Lantmäteriet. Ärende nr MS2012/02954.

ISBN: 978-91-7453-172-5

Tryck: Just Nu, Västerås 2013.

Innehåll

Sammanfattning	5
Inledning.....	6
Topografi och fornlämningsmiljö.....	7
Målsättning, metod och genomförande.....	7
Brännkyrka 77:1, gravfält	7
Stockholm 227, färdväg (Göta landsväg).....	8
Resultat	9
Brännkyrka 77:1, gravfält	9
Stockholm 227, färdväg (Göta landsväg).....	10
Tolkning och utvärdering.....	14
Referenser.....	17
Kart- och arkivmaterial	17
Otryckta källor.....	17
Litteratur/Tryckta källor	17
Tekniska och administrativa uppgifter	
Bilaga 1. Schakttabell	18
Figurlista	20



Figur 1. Utdrag ur digitala Topografiska kartan. Platsen för förundersökningsområdena i Arsta, Stockholms stad, markerad med en svart ring. Skala 1:50 000.

Sammanfattning

Stiftelsen Kulturmiljövård har på uppdrag av Länsstyrelsen i Stockholms län utfört förundersökningar i avgränsande syfte vid gravfältet RAÄ 77:1 i Brännkyrka socken och vid färdvägen, RAÄ 227 i Stockholms socken, Södermanland. Färdvägen är en del av Göta landsväg. Orsaken till förundersökningarna är att Stockholms stad arbetar med planläggning av det s.k. Årstastråket, etapp 2.

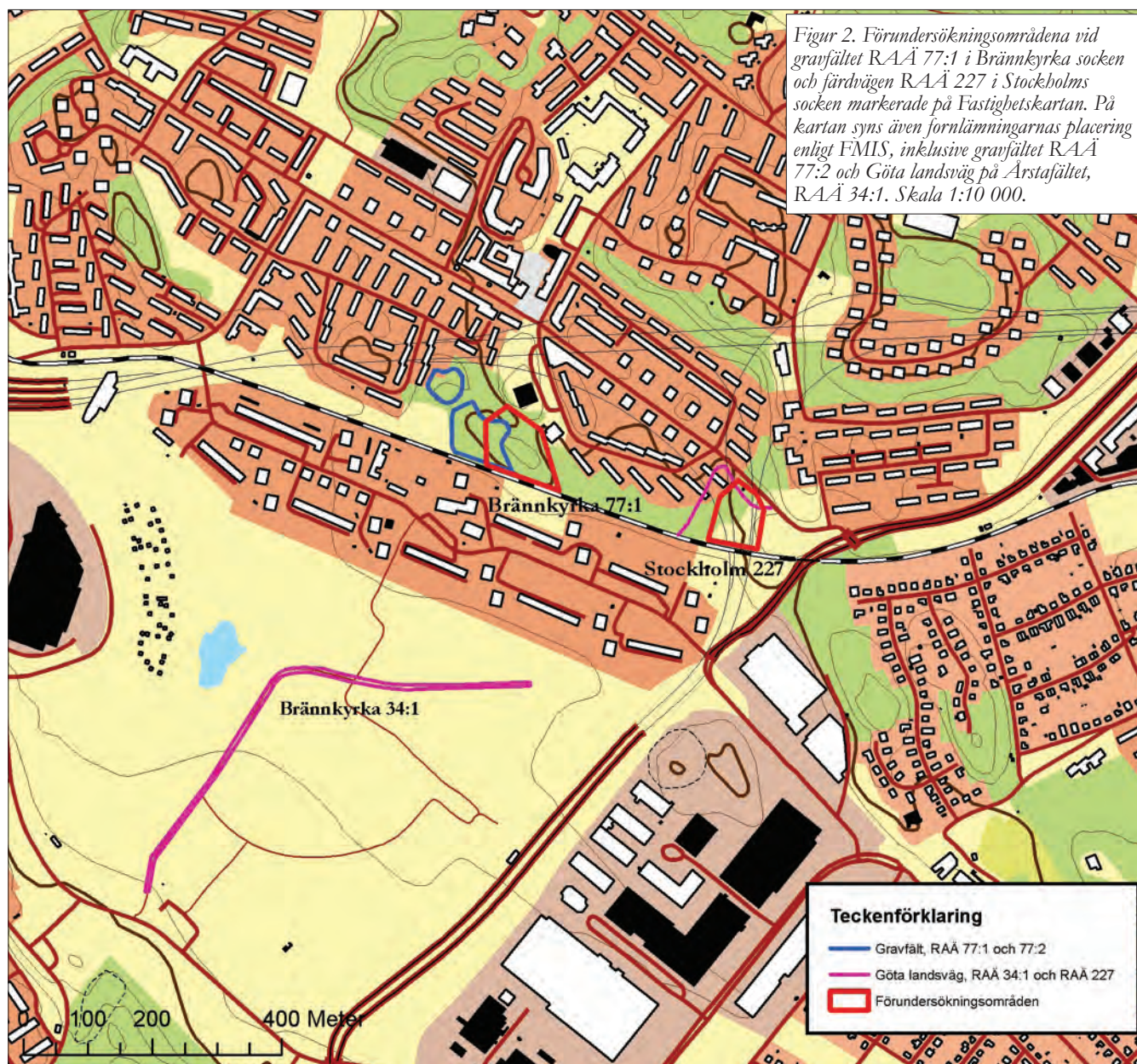
Gravfältet RAÄ 77:1 skulle avgränsas åt öster. Här framkom inga ytterligare gravar öster om de tidigare kända gravarna. Däremot fanns rester av förhistoriska lämningar i form av brända ben, bränd lera och skärvsten, i de lager som kastats upp från ytan söder om förundersökningsområdet. Detta område har förstörts i samband med byggandet av järnvägen/Tvärbanan.

Vid färdvägen, RAÄ 227, Göta landsväg, skulle läget för vägsträckningen fastställas. Delar av vägen har påträffats mitt emellan de tidigare angivna lägena för vägen. Vägen har legat på en flack yta nedanför, väster om, ett höjdparti. Här framkom ytor med grus och småsten, som har bedömts utgöra vägbana. Detta läge överensstämmer med de vägsträckningar som finns på den äldre ekonomiska kartan och på häradskartan. Vägen bedöms finnas kvar inom en minst 50 meter lång sträcka. Vägens fortsättning åt norr och nordost/öster är dock mera oklar. På den äldre ekonomiska kartan (1951) gör vägen en skarp sväng åt sydsydost och denna vägsträcka finns kvar i områdets norra del. Denna vägbank, som går upp till krönet på höjden, är av ett relativt sent datum eftersom den ligger på ett lager med fynd av porslin, glas m.m. På häradskartan (1901–1906) gör landsvägen en något mindre skarp sväng och det är troligt att vägen i ett äldre skede har gått längre norrut, ungefär där Årstavägen går idag. Sträckningen för vägbanken har alltså inte bedömts höra till den egentliga sträckningen för Göta landsväg så som den framgår av häradskartan.

Inledning

Stiftelsen Kulturmiljövård (KM) har på uppdrag av Länsstyrelsen i Stockholms län (dnr. 431-2010-8585) utfört förundersökningar i avgränsande syfte vid gravfältet RAÄ 77:1 i Brännkyrka socken och vid färdvägen, RAÄ 227 i Stockholms socken, Stockholms stad, Södermanland. Orsaken till förundersökningarna är att Stockholms stad arbetar med planläggning av det s.k. Årstastråket, etapp 2. Fornlämningarna ligger i stadsdelen Årsta, inom fastigheterna Årsta 1:1 och Enskede Gård 1:1 (fig. 1).

Gravfältet RAÄ 77:1 är enligt Länsstyrelsens bedömning av sådan betydelse att den i huvudsak måste bevaras intakt. Som underlag för vidare prövning skulle därför fornlämningens utsträckning åt öster fastställas. Vid färdvägen, RAÄ 227, som är en del av den s.k. Göta landsväg, skulle läget för vägsträckningen fastställas.



Topografi och fornlämningsmiljö

Förundersökningsområdena ligger i Årsta, Stockholms stad, i ett grönområde söder om Årstavägen/Bråviksvägen och utmed, norr om, järnvägen Tvärbanan (fig. 2). Dessa områden har i äldre tid legat i den östra delen av byn Valla/Nedre Valla i Brännkyrka socken, Södermanland. Bytomten har legat strax söder om Tvärbanan, ca 150 meter sydost om gravfältet RAÄ 77:1 (se fig. 9).

Gravfältet RAÄ 77:1 ligger strax nordost om järnvägsstationen Valla Torg. Cirka 35 gravar är registrerade inom gravfältet och strax nordväst om detta, åtskilt av gångvägar, finns ytterligare ca 10 gravar inom RAÄ 77:2. De två gravfälten ligger i en sydvästs lutning i en gles blandskog. Strax öster om RAÄ 77:1 finns ett markerat bergsparti. När järnvägen, Tvärbanan, byggts har man sprängt bort mark/berg söder om gravfältet och utmed denna bergsskärning finns ett staket.

Färdvägen RAÄ 227 i Stockholms socken, ligger drygt 300 meter sydost om gravfältet RAÄ 77:1. Här finns ett markerat höjdparti som omges av lägre och flackare mark i väster och söder. Området utgörs huvudsakligen av gräsbevuxen mark med lite lövträd. Enligt Fornminnesregistret (FMIS) ligger vägsträckan RAÄ 227 delvis under de två östligaste husen vid Bråviksvägen (nr 1–5 och 7–13). Enligt Stockholms stads kartor ligger vägsträckningen ca 70 meter öster om detta, delvis i en brant söderslutning. Färdvägen RAÄ 227 är en del av den s.k. Göta landsväg, som i äldre tider var den gamla riksvägen från Stockholm söderut. En längre sträcka av vägen finns bevarad även på Årstafältet i sydväst (RAÄ 34:1 i Brännkyrka socken), där delar av vägen har undersökts (Källström 1998, Brynja & Fennö 2001, Källström & Fennö 2004).

Målsättning, metod och genomförande

Brännkyrka 77:1, gravfält

Vid gravfältet RAÄ 77:1 var målsättningen med förundersökningen att fastställa fornlämningens begränsning åt öster. Förundersökningen utgick från de synliga gravarna i fornlämningens östra del, och omfattade hela höjdsträckningen österut samt ytan nedanför denna fram till staketet för Tvärbanan.

Arbetet inleddes med en genomgång av arkivmaterial i Antikvariskt-topografiska arkivet samt fornminnesregistret, varefter en noggrann inventering har gjorts av hela höjdsträckningen öster om de kända gravarna för att lokalisera tidigare okända gravar, misstänkta gravar och terränglägen där gravar kunde ligga dolda under mark. Gravarna i den kända fornlämningens östra del har karterats, liksom begränsningen för hållmark/berg i dagen inom hela förundersökningsområdet.

Sökschakt grävdes med maskin i lägen som bedömdes som möjliga gravlägen, med utgångspunkt från de kända gravarna i den östra delen av gravfältet. Utmed Tvärbanan hade Stockholms Lokaltrafik krävt att en säkerhetszon, med 7 meters bredd räknat från staketet till järnvägen, skulle beaktas. Detta innebar att schaktning i möjligaste mån skulle begränsas inom denna yta samt att särskild hänsyn skulle tas vad gällde hantering av jordmassor. Orsaken till detta var att undvika ras av jord ner på järnvägsspåret samt undvika att grävmaskinen själv kom i rörelse. Även närheten till kraftledningen utmed banan bedömdes kunna utgöra en risk. Trots detta har grävinsatserna kunnat genomföras på ett tillfredsställande sätt. Sammanlagt grävdes 12 schakt med en total yta på 66 m².

Schakten, liksom hållmark/berg i dagen, större stenar och block, gravar etc. har mätts in med GPS, nätverks-RTK. Schakten har också beskrivits och i några fall fotograferats digitalt. De enstaka fynd som har påträffats har återdeponerats.

Stockholm 227, färdväg (Göta landsväg)

Vid färdvägen RAÄ 227, Göta landsväg, var målsättningen med förundersökningen att fastställa vägens faktiska sträckning mellan Tvärbanan och Årstavägen, då den sträckning av vägen som redovisas i FMIS enligt länsstyrelsens bedömning är uppenbart felaktigt, och då även senare försök att fastställa sträckningen ansetts osäkra.

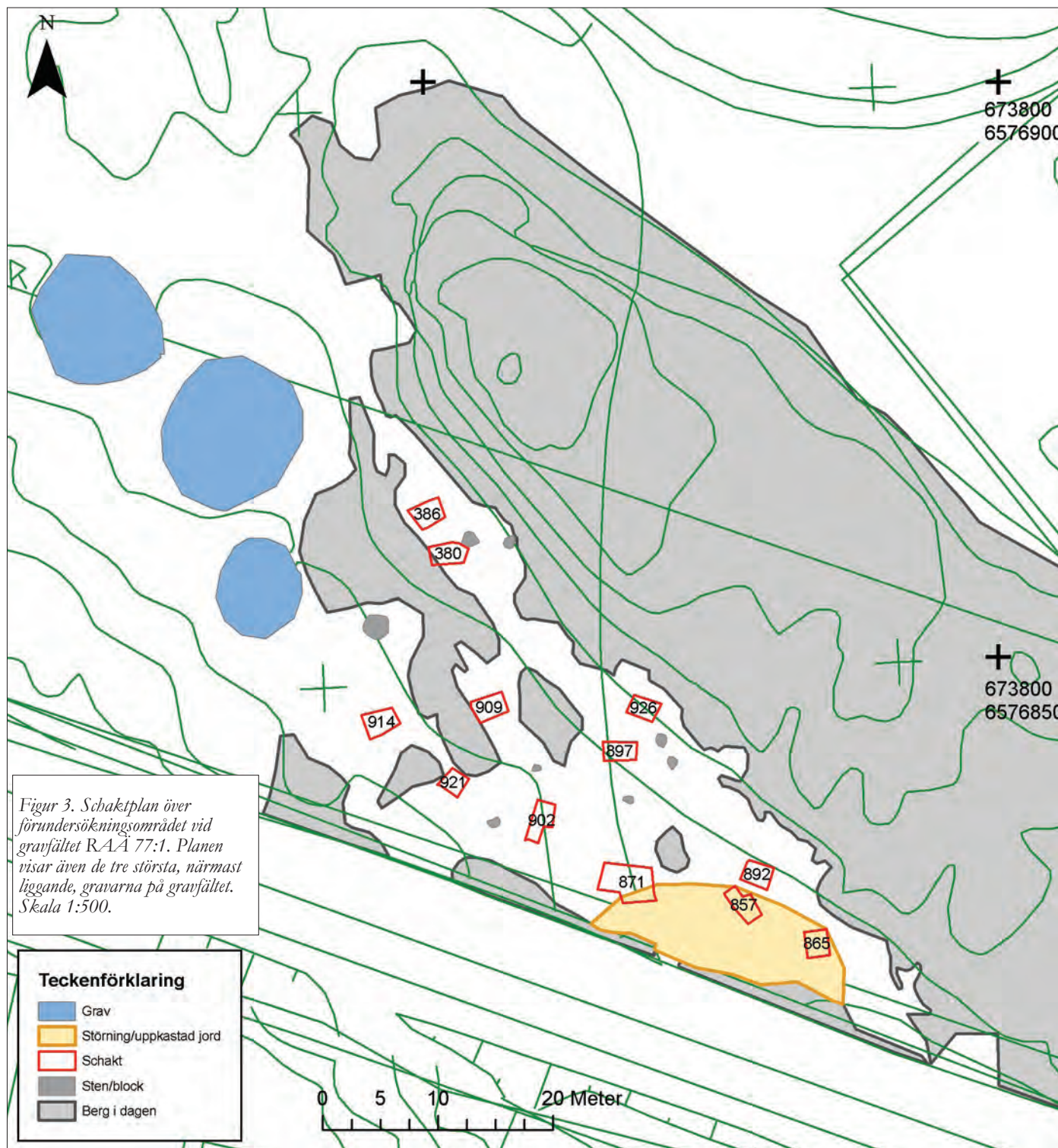
Förundersökningen inleddes med en genomgång av arkivmaterial i Antikvariskt-topografiska arkivet samt rektifiering av äldre kartor, d.v.s. den äldre ekonomiska kartan (1951) och den häradsekonomiska kartan (1901–1906). Därefter har området inventerats/besiktigats för att lokalisera markformationer som vägbankar, etc., vilka skulle kunna kopplas till den äldre vägens sträckning.

Sökschakt har grävts med utgångspunkt från en terrassformation som fanns i området samt utifrån det läge som enligt den äldre ekonomiska kartan och häradskartan borde vara vägens läge. Schakten grävdes vinkelrätt över den förmodade vägsträckningen. Schakt har även grävts på några andra platser för att undersöka andra tänkbara lägen för vägen. De lämningar som framkom i form av vägytor och diken togs endast fram i plan, med undantag för en vägbana i områdets norra del, som grävdes igenom. Orsaken till detta var att denna vägbana såg relativt ny ut med bl.a. sprängsten. Sammanlagt grävdes nio schakt med en total yta på 182 m². Schakt, anläggningar, lager, störningar, terrassformationen etc. har mätts in med GPS, nätverks-RTK, fotograferats digitalt och beskrivits.

Resultat

Brännkyrka 77:1, gravfält

Området öster om gravfältet RAÄ 77:1 utgjordes framför allt av ett markerat bergsparti i nordväst-sydöstlig riktning (fig. 3). Detta var ca 135 meter långt och upp till 38 meter brett och bestod huvudsakligen av berg i dagen med små ytor av vegetation/gräs och mindre buskar. Inom detta bergsområde framkom inga synliga anläggningar. Ytorna med vegetation var små och låg framför allt i svackor; därför grävdes inga schakt här.





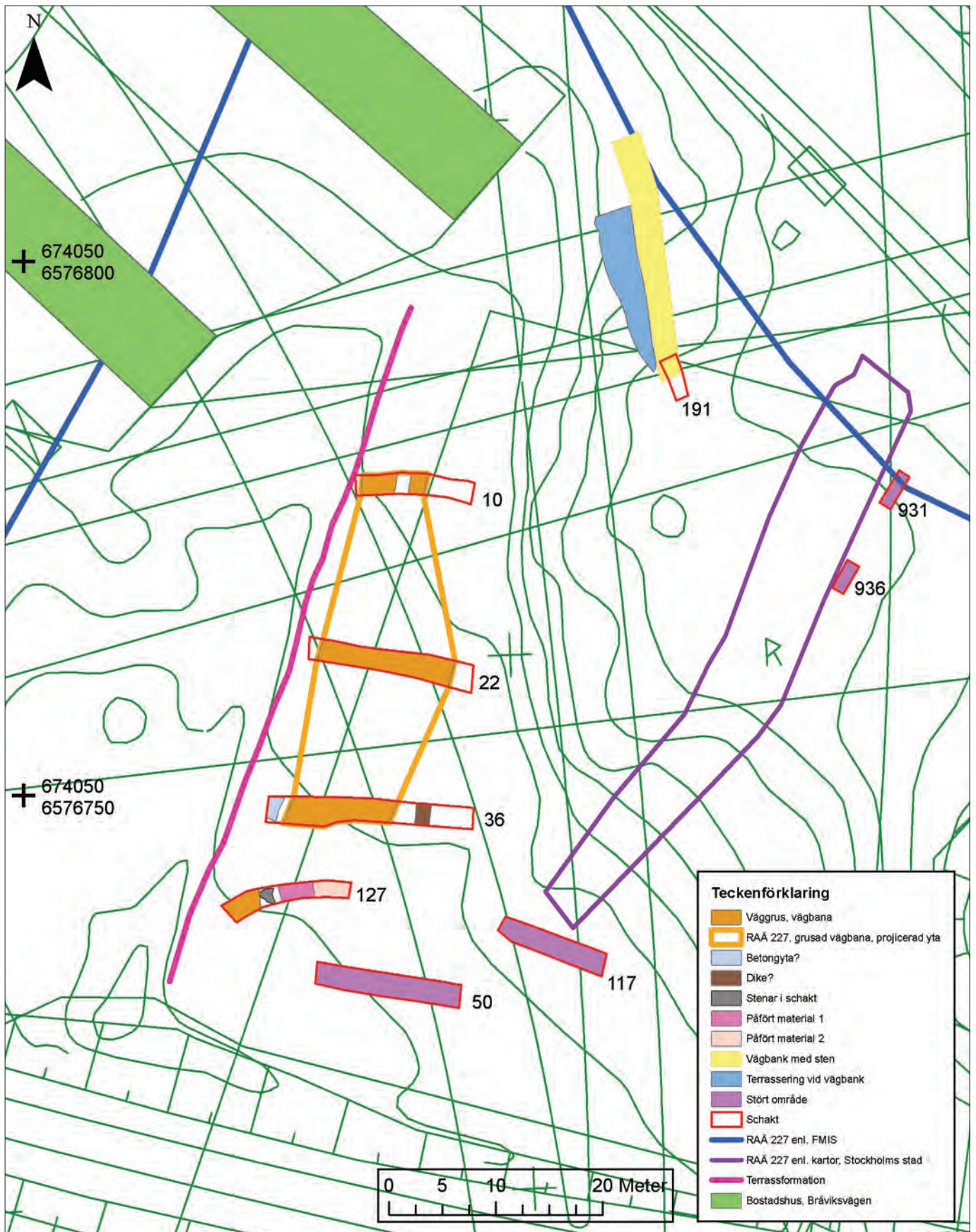
Figur 4. Förundersökningsområdet vid gravfältet RAÄ 77:1; vy mot området med uppkastade lager intill järnvägen i sydost. Från nordväst. Foto: Ann Vinberg.

Nedanför berget fanns en flack sydvästsluttning ner mot Tvärbanan och de synliga gravarna på gravfältet. Denna yta var ca 1100 m² stor och även här fanns en del hållmark/berg i dagen och spridda block (fig. 4). Vegetationen utgjordes av gräs, lite sly och spridda löv- och barrträd. Marken var relativt plan inom området. Vaga förhöjningar som fanns upp mot bergspartiet visade sig vara naturliga.

En mera markerad förhöjning fanns i områdets östra del, utmed Tvärbanan. Förundersökningen visade att förhöjningen bestod av uppkastad jord och i denna påträffades förhistoriska fynd i form av några fragment bränd lera och ett par brända ben, vilka låg i sotig jord tillsammans med enstaka skärvstenar (schakt 857). Enstaka fragment bränd lera fanns även strax öster om detta, också dessa i omrörda lager (schakt 865). De uppkastade och omrörda lagren bedömdes täcka en minst 23 lång och upp till 7,5 meter bred yta utmed staketet. De kommer troligen från den avbanade ytan utmed och förmodligen söder om bergsskärningen till järnvägen. Detta tyder på att fornlämningar, gravar eller boplatzlämningar, har funnits söder om förundersökningsområdet, i det område som tagits bort i samband med byggandet av järnvägen. Inga anläggningar eller intakta lager med fynd påträffades inom förundersökningsområdet. Inga ytterligare lämningar av förhistorisk karaktär, varken gravar eller boplatzanläggningar, framkom inom förundersökningsområdet. Gravfältet bedöms därför vara avgränsat åt öster ungefär vid de synliga gravarna.

Stockholm 227, färdväg (Göta landsväg)

Vid färdvägen RAÄ 227 bestod förundersökningsområdets östra del av en markerad höjd, delvis med berg i dagen (fig. 5). Höjdens krön var plan och verkade delvis vara utplanad i sen tid. Söderut från krönet, något svängd åt sydsydväst, fanns en ganska brant körväg, vars sträckning överensstämmer med den placering av Göta landsväg (RAÄ 227) som finns på Stockholms stad kartor. Väster om och nedanför höjden fanns plan mark, åt väster begränsad av en bank/terrassformation. Denna terrassering kan vara naturlig, men har förmodligen blivit mer markerad på grund av släntning mot ett dike i väster. Vegetationen i området bestod av gräs med lövträd i ytterkanterna.



Figur 5. Schaktplan över förundersökningsområdet vid färdvägen RAÅ 227, Göta landsväg. Skala 1:500.



Figur 6. Schakt 36 och 22 med rester efter vägbanan (Göta landsväg, RAÄ 227). Översikt från höjden i öster. Från nordost. Foto: Ann Vinberg.

Rester efter vad som har tolkats vara färdvägen, d.v.s. Göta landsväg, framkom utmed terrasseringen/banken. I tre schakt här fanns rester efter vägbanan i form av lager med grus och småsten (schakt 10, 22 och 36; fig. 6). Denna väg har gått i ungefär nord-sydlig (nordnordost-sydsydvästlig) riktning och kan följas längs minst 34 meter, men den fortsätter utanför schakten både i söder och i norr. Åt norr bör vägen följa terrasseringen ca 15–20 meter, därefter vidtar tomtmark runt bostadshuset vid Bråviksvägen. I söder är fortsättningen något oklar. I schakt 127, som grävdes 6 meter söder om schakt 36, fanns eventuella rester av en vägbanan i schaktets västra del, begränsad av större stenar i öster. I schaktets östra del fanns sentida störningar i form av påförda grus- och jordmassor. Möjligen har vägen delvis förstörts här, men det är också möjligt att den också har svängt av något åt sydväst.

Vägbanan i schakten bestod av grus och småsten som låg i något mörkfärgad humös silt, som framkom under ett knappt 0,1 meter tjockt lager av grästörv och mylla (fig. 7). Bredden på den grusade ytan varierade mellan ca 5,8 meter i norr till ca 12,5 meter i söder. I schakt 22 fanns också ett mittparti, ca 5,4 meter brett, som var något förhöjt i förhållande till ytterkanterna. I schakt 10, längst i norr fanns en ca en meter bred lucka i grusningen. I den västra kanten på vägen i schakt 36 fanns en plan yta, närmast en platta, av någon sorts lera eller äldre betong. Öster om vägen fanns ett möjligt dike, som låg parallellt med denna.

Vägbanans sträckning överensstämmer relativt väl med den väg som finns på den äldre ekonomiska kartan och på häradskartan (fig. 8 och 9). Vägen på den ekonomiska kartan slutar dock ca 50 meter norr om järnvägen. På häradskartan framgår att vägen fortsätter åt sydväst, ut på Årstafältet, där en sträcka vägen finns kvar (RAÄ 34:1). Eftersom vägbanan överensstämmer med vägsträckningarna på båda kartorna har vägbanan tolkats vara en rest av den gamla färdvägen, Göta landsväg.

Vägens fortsättning åt norr och öster är dock mera oklar. Ca 35 meter nordost om schakt 10 finns en mycket tydlig vägsträcka, som går i sydsydöstlig riktning uppför backen till höjdens krön. Denna väg, närmast vägbank, var ca 23 meter lång och 2,5 meter bred, och har en yta av tätt lagda, kantiga stenar som begränsas av större, kantiga stenar (fig. 10). I sydvästslutningen nedanför vägen finns stora stenar och block, som



Figur 7. Grus- och stenlager i schakt 10, vägbanan, rester efter Göta landsväg, RAA 227. Från väster. Foto: Ann Vinberg.

en terrassering längs en del av vägen. Flera stenar verkar utgöras av sprängsten och på en del ligger sjok av asfalt. Ett schakt grävdes i den sydsydöstra kanten av vägen, d.v.s. uppe på krönet. Vägbanken bestod här av ett 0,2 meter tjockt lager av sten och grus i grågul sand och under detta fanns ett humöst lager med sentida fynd: glas, porslin m.m., vilket tyder på att vägbanan bör ha byggts på 1900-talet.

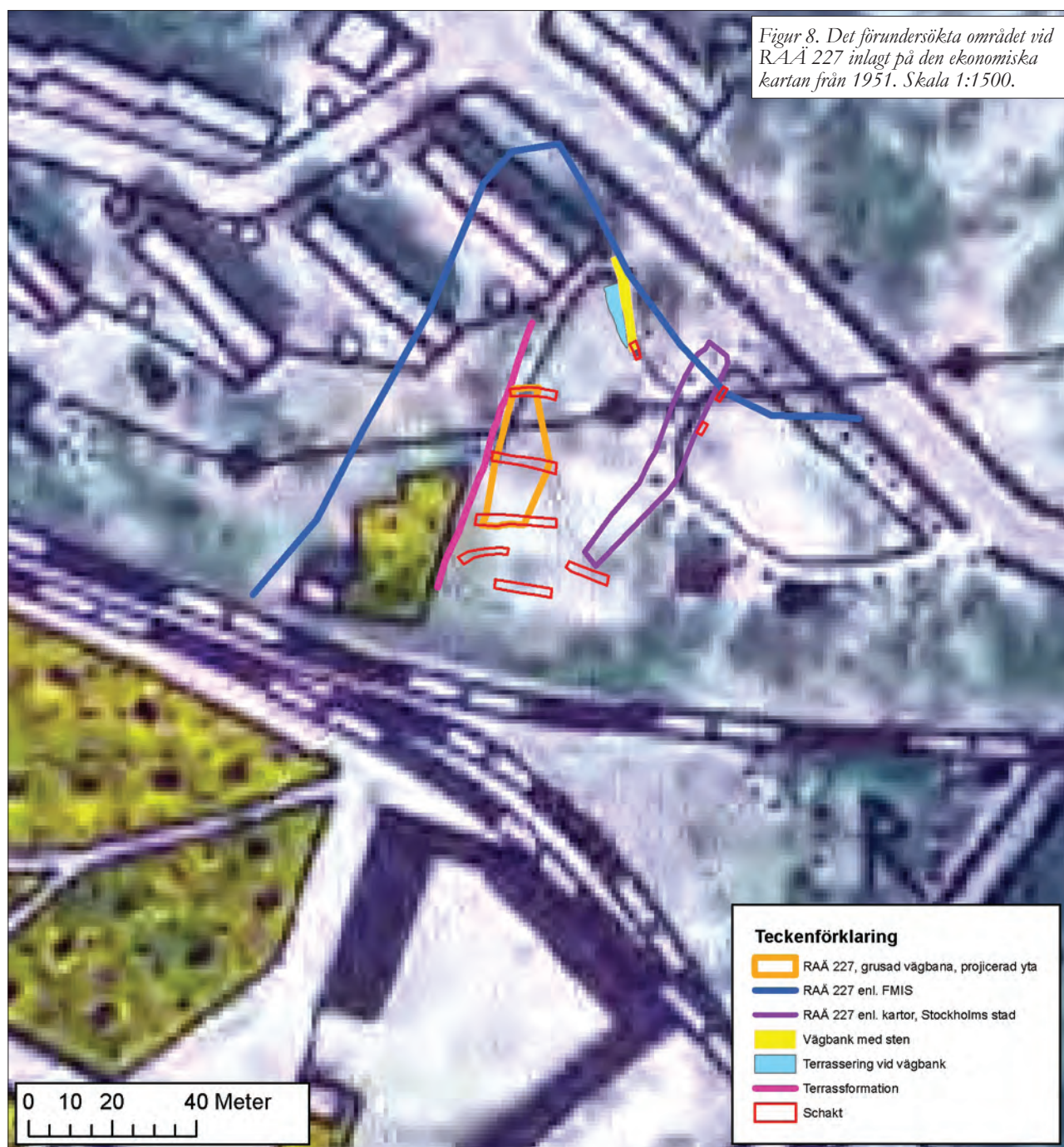
Vid jämförelse med kartorna verkar denna vägsträckning vara den som syns på den ekonomiska kartan. På häradskartan gör vägen en något mindre skarp sväng åt öster och det är möjligt att vägen i ett äldre skede har gått längre norrut, förmodligen ungefär där Årstavägen går idag.

I de schakt som grävdes längre österut på krönet och i områdets södra och sydöstra delar framgick att dessa delar marken kraftigt har påverkats av sentida verksamhet. Här var marken delvis urgrävd och sentida massor har lagts på. Detta var tydligast i områdets södra delar. Här har marken grävts ur och spontats i samband med byggandet av tunnarna till Södra länken, vilket framgår av ortofoto från Stockholms stad (e-post 2012-05-22). Den körväg som går från krönet och är markerad som fornlämning på Stockholms stads kartor, är således sentida, åtminstone i sin nuvarande form, och har förmodligen byggts och använts i samband med detta byggnadsprojekt.

Tolkning och utvärdering

Vid gravfältet RAÅ 77:1, Brännkyrka socken, framkom inga ytterligare gravar öster om de tidigare kända gravarna. Däremot fanns rester av förhistoriska lämningar i form av brända ben, bränd lera och skärvsten, i de lager som kastats upp från ytan söder om förundersökningsområdet. Detta område har banats av och sprängts bort och därmed förstörts i samband med byggandet av järnvägen/Tvärbanan.

Delar av färdvägen RAÅ 227 i Stockholms socken, Göta landsväg, har påträffats mitt emellan de tidigare angivna lägena för vägen. Vägen har legat på den flacka ytan nedanför, väster om, höjden i området. Här framkom i tre, eventuellt fyra, schakt



ytter med grus och småsten, som har bedömts utgöra vägbana. Detta läge för vägen överensstämmer med de vägsträckningar som finns på den äldre ekonomiska kartan (1951) och på häradskartan (1901–1906). Vägen bedöms kunna finnas kvar inom en åtminstone 50 meter lång sträcka. I norr har vägen enligt kartorna svängt åt öster/sydost. På den äldre ekonomiska kartan gör vägen en skarp sväng åt sydsydost och denna vägsträcka finns kvar i områdets norra del. Den syns som en väg med en yta av små kantiga stenar begränsad av större stenar samt en terrassering nedanför detta. Denna vägbank är dock av ett sent datum eftersom den ligger på ett lager med fynd av porslin, glas m.m. På häradskartan gör vägen en något mindre skarp sväng och det är troligt att vägen i ett äldre skede har gått längre norrut än vägbanken, förmodligen där Årstavägen går idag. Vägbanken bör ha tillkommit senare och denna vägsträckning har alltså inte bedömts höra till den egentliga sträckningen för Göta landsväg så som den framgår av häradskartan.





Figur 10. Vägbanken i förundersökningsområdets norra del. Till höger i bild syns stenar som kantar vägen samt terrasseringsen nedanför vägbanken. Från: nordnordväst. Foto: Ann Vinberg.

Referenser

Kart- och arkivmaterial

Ekonomiska kartan, 1951, Brännkyrka J133-10I5f53

Häradsekonomiska kartan, 1901-1906, Brännkyrka J112-75-19

Otryckta källor

Källström, M. 1998. Årsta 1:1. Göta landsväg. Arkeologisk förundersökning. Brännkyrka socken, Göta landsväg, Fornlämning 34. Stockholms stadsmuseum. Arkeologisk rapport 1998:5.

Litteratur/Tryckta källor

Brynja, E. & Fennö, H. 2001. Göta landsväg. Stockholms stad, Södermanland, Brännkyrka socken, Årsta 1:1, RAÄ 34. Arkeologisk undersökning 1999. Stockholms stadsmuseum. Kulturmiljöavdelningen, Arkeologisk rapport 2001:1.

Källström, M. & Fennö, H. 2004. Göta Landsväg. Stockholms stad, Södermanland, Brännkyrka socken, Årsta 1:1, RAÄ 34. Arkeologisk undersökning 1997. Stockholms stadsmuseum. Kulturmiljöavdelningen, Arkeologisk rapport 2004:1.

Tekniska och administrativa uppgifter

KM projekt nr:	12017
Länsstyrelsen dnr, beslutsdatum:	431-10-8585 (daterat 2012-03-22).
Undersökningsperiod:	14–22 maj 2012
Maskintimmar:	33 timmar
Personal:	Ann Vinberg, Ellinor Larsson och Ronnie Jensen.
Belägenhet:	Årsta 1:1 och Enskede Gård 1:1, Brännkyrka och Stockholms socken, Stockholms stad och län, Södermanland.
Ekonomisk karta:	Brännkyrka J133-10I5f
Koordinatsystem:	Sweref99 TM
Koordinater:	Brännkyrka 77:1: 673750/6576850; Stockholm 227: 674050/6576750.
Höjdsystem:	RH2000
Inmättningsmetod:	GPS, nätverks-RTK
Dokumentationshandlingar:	Förvaras hos ATA
Fynd:	Inga fynd har tillvaratagits.

Bilaga 1. Schakttabell

Stockholm 227, Göta landsväg

Schakt	Storlek; djup	Beskrivning
10	11x2 m, ca 0,25 m dj	1. Grästorv/mylla 0,1 m tj 2. Humös lerig silt, upp till 0,1 m tj. 3. Lager med grus- och småstenar, ca 0,03–0,08 m stora, blandat med humös lerig silt, längs ca 5,8 meter, med början ca 0,5 m från V kanten, troligen gammal vägfyllning/vägbana. Ett avbrott i gruslagret, ca 1 m brett, fanns ca 3,2 m från lagrets början i V. 4. I Ö fanns lerig silt.
22	15,5x2-2,5 m, ca 0,15 m dj	1. Grästorv/mylla 0,08 m tj 2. Humös lerig silt, 0,07 m tj 3. I den centrala delen fanns ett lager med grus- och småstenar, ca 0,03–0,08 m stora, blandat med humös lerig silt. Detta fanns längs ca 12,5 m, troligen gammal vägfyllning. Mittpartiet av detta lager, längs ca 5,4 m, var något förhöjt i förhållande till ytterkanterna. 4. Lerig silt.
36	19,3x2-2,7 m, ca 0,2 m dj	1. Grästorv/mylla 0,08 m tj 2. Humös lera, 0,05 m tj; i Ö 0,1 m tj 3. Lager med grus- och småstenar blandat med humös siltig lera fanns centralt i schaktet längs ca 12,5 meter, troligen gammal vägfyllning. 4. Siltig lera, i Ö med spridda stenar. Närmast den V schaktkanten fanns en skiva av lera/betong? i bitar, ca 0,03 m tjock, som låg på L4. I Ö fanns ett eventuellt dike med fyllning av humös lera
50	13,6x2,1 m, ca 0,2 m dj	1. Grästorv/mylla 0,07 m tj 2. Något humös lera, 0,2 m tj Djuptag i Ö: 3. Krossgrus och krosssten, minst 0,4 m tj, med bl.a. tegel och fiberduk, sentida utfyllnad. Ej grävt i botten.
117	10,3x2,1 m, ca 0,55 m dj	1. Grästorv/mylla 0,1 m tj I Ö: 2. Humös lera med stenar, 0,3 m tj, påfört. 3. Grus och stenar, -0,1 m stora, 0,15 m tj, påfört. 4. Siltig lera. IV: 5. Humös lera, 0,2 m tj 6. Grus och småsten i lerig, sandig silt, troligen vägbana. Begränsad av stora stenar och block, ca 7 stycken, -0,8 m stora, i Ö. Strax Ö om detta: skikt av fint grus, ca 0,05 m tj.
127	11,5x1,5-2,1 m, 0,2 m dj	1. Grästorv/mylla 0,08 m tj 2. I Ö: Mycket humös lera/silt, längs ca 6 m, 0,15 m tj, IV: Humös lera, 0,1 m tj 3. Lera med spridda stenar och block. Ca 5 m från Ö kanten fanns oljegrus i en fläck, ca 0,25 m i diameter.
157	4x1,2-1,6 m, ca 0,43 m dj	Grävt i den SÖ delen av den vägbana, som syntes i sluttningen mot NV i området N del. 1. Grästorv/mylla 0,02–0,03 m tj 2. Sten och grus i gul/grågul sand, -0,06 m st, 0,15–0,2 m tj, vägbana 3. Humös silt med fynd: glas (fot till glas och plant, grönt glas), porslin, ben, tegel, -0,2 m tj, ner mellan bergklackar i NO och SV 4. Grusig och stenig morän, endast delvis framtaget mellan bergklackar; ej bedömt som utfyllnad Vägbank: ca 2,5 m bred i ytan, kantad av sprängsten. Dessa sprängstenar fanns i sluttningen SV om vägen och i ytan på dessa, framför allt i V, fanns sjok av asfalt.
931	3,5x1,2 m, ca 0,5 m dj	1. Grästorv/mylla, 0,1 m tj 2. Något siltig humus, 0,2 m tj 3. Gråbrun humös silt med fynd av järnföremål, 0,05 m tj 4. Siltigt grus med tegelfragment, fyllnadsmassor; minst 0,15 m tj. Ej grävt i botten.
936	3x1,2 m, ca 0,5 m dj	1. Grästorv/mylla, 0,1 m tj 2. Något siltig humus, 0,15 m tj 3. Gråbrun humös silt, 0,05–0,15 m tj 4. Berg i S Endast delvis grävt i botten.

Brännkyrka 77:1, gravfält

Schakt	Storlek; djup	Beskrivning
380	3×1,8 m; -0,55 m dj	Grävt intill block (1,5 m st) i N. 1. Grästorv/mylla 0,1 m tj 2. Siltig humus med moränstenar (-0,3 m st), - 0,3 m tj 3. Gulgrå sandig, grusig morän
386	2,5×1,8 m; 0,3-0,65 m dj	Grävt från två stenar (ca 0,35 m st) synliga i markytan i N. 1. Grästorv/mylla 0,1 m 2. Sandig humus med moränstenar och block (-0,6 m st), - 0,4 m tj 3. Gulgrå sandig, delvis siltig morän I NV schaktkanten fanns en svacka där silten var gråsvart och fuktig, ej anläggning.
857	3,5×1,7 m; -0,5 m dj (i S)	1. Grästorv/mylla 0,1 m tj 2. Siltig humus blandad med gul silt och sand samt moränstenar (-0,4 m st), - 0,3 m tj 3. I SV delen fanns ett sotigt parti, ca 0,7 m stort, rundat, med fynd av brända ben, bränd lera, järnten samt flaskbotten av glas; skärvtsten. Intill detta fanns tegelbit. L2 och L3 har tolkats vara omrörda, troligen uppkastade lager från den avbanande ytan vid staketet i S. 4. Humus, ca 0,07 m tj, gammal markhorisont. På detta i den SV delen fanns ett block (ca 0,6 m st), som stack upp i markytan. 5. Berg i dagen i nästan hela schaktet
865	2,5×2 m; -0,55 m dj (i SV)	1. Grästorv/mylla 0,1 m 2. Sandig grusig mylla med moränstenar (-0,3 m st), fläckvis blandad med gulvit silt och sotig silt; fynd av bränd lera, flaskbotten av glas, plasticsjok; omrörda lager, -0,3 m tj 3. Gul grusig morän, 0,05 m tj 4. Berg i dagen i V delen.
871	4×3 m; -0,33 m dj	1. Grästorv/mylla 0,1 m 2. Gul och vit silt blandad med brun humös silt och spridda stenar och block, -0,6 m st; framför allt i schaktets S/SÖ del inom en 2,5×1,5 m stor yta; 0,1 m tj; omrörda lager 3. Något siltig humus, 0,03 m tj; gammal markyta. 4. Grusig humös morän, -0,1 m tj 5. Berg
892	2,5×2 m; -0,6 m d	1. Grästorv/mylla 0,1 m 2. Något siltig humus, enstaka stenar, -0,1 m st; -0,3 m tj 3. Gulvit silt, 0,2 m tj 4. Berg i SV
897	2,5×1,6 m; -0,55 m dj	1. Grästorv/mylla 0,1 m 2. Något siltig humus med stenar, -0,25 m st; -0,3 m tj 3. Något humös silt med moränstenar, - 0,3 m st, 0,1 m tj 4. Berg
902	3×1,2-1,7 m; -0,35 m dj	1. Grästorv/mylla 0,1 m 2. Humus med spridda stenar, -0,2 m st; fynd av linoleummatta; -0,2 m tj 3. Gulvit silt, 0,05 m tj 4. Berg i klackar mellan silten samt fläckvis även under denna L2 låg direkt på berg (L4) på en del ställen.
909	3,5×1,8 m; 0,45 m dj	1. Grästorv/mylla 0,1 m 2. Humus med spridda stenar, -0,2 m st; 0,2 m tj 3. Gulröd silt, 0,15 m tj 4. Bergklack tvärs över schaktet
914	3,5×2 m; -0,32 m dj	1. Grästorv/mylla 0,1 m 2. Något siltig humus med stenar, -0,5 m st; 0,2 m tj 3. Grågul silt, 0,02 m tj
921	2×2 m; 0,1 m dj	1. Grästorv/mylla 0,05 m tj 2. Humus med enstaka stenar, 0,05-0,1 m st; djupast i svacka i centrum, 0,05 m tj 3. Berg; syntes i ytan i SO
926	×1,5 m; 0,4 m dj	1. Grästorv/mylla 0,1 m 2. Något siltig humus med spridda stenar, -0,15 m st; 0,2 m tj 3. Gulröd grusig, siltig morän, 0,1 m tj. Block 0,4 m st.

Figurlista

1. Platsen för förundersökningsområdena i Årsta, Stockholms stad, markerat på topografiska kartan. Skala 1:50 000.
2. Förundersökningsområdena vid gravfältet RAÄ 77:1 i Brännkyrka socken och färdvägen RAÄ 227 i Stockholms socken markerade på Fastighetskartan. På kartan syns även fornlämningarnas placering enligt FMIS, inklusive gravfältet RAÄ 77:2 och Göta landsväg på Årstafältet, RAÄ 34:1. Skala 1:10 000.
3. Schaktplan över förundersökningsområdet vid gravfältet RAÄ 77:1. Planen visar även de tre största, närmast liggande, gravarna på gravfältet. Skala 1:500.
4. Förundersökningsområdet vid gravfältet RAÄ 77:1; vy mot området med uppkastade lager intill järnvägen i sydost. Från nordväst. Foto: Ann Vinberg.
5. Schaktplan över förundersökningsområdet vid färdvägen RAÄ 227, Göta landsväg. Skala 1:500.
6. Schakt 36 och 22 med rester efter vägbanan (Göta landsväg, RAÄ 227). Översikt från höjden i öster. Från nordost. Foto: Ann Vinberg.
7. Grus- och stenlager i schakt 10, vägbanan, rester efter Göta landsväg, RAÄ 227. Från väster. Foto: Ann Vinberg.
8. Det förundersökta området vid RAÄ 227 inlagt på den ekonomiska kartan från 1951. Skala 1:1500.
9. Det förundersökta området vid RAÄ 227 inlagt på den häradseconomiska kartan från 1901-1906. På kartan syns även bytomten för Valla/Nedre Valla väster om förundersökningsområdet. Skala 1:2500.
10. Vägbanken i förundersökningsområdets norra del. Till höger i bild syns stenar som kantar vägen samt terrasseringen nedanför vägbanken. Från: nordnordväst. Foto: Ann Vinberg.