

Fjärrvärme i kv. Färgaren, Sala

Arkeologisk förundersökning i form av schaktningsövervakning

Fornlämning Sala 62:1
Färgaren 8
Sala stadsförsamling
Västmanlands län
Västmanland

Ulf Alström

Innehåll

Sammanfattning.....	1
Inledning.....	2
Målsättning och syfte	2
Undersökningsresultat.....	3
Referenser	5
Kart- och arkivmaterial	5
Otryckta källor	5
Litteratur	5
Tekniska och administrativa uppgifter.....	5
Figurer	6

Utgivning och distribution:
Stiftelsen Kulturmiljövård
Stora gatan 41, 722 12 Västerås
Tel: 021-80 62 80
Fax: 021-14 52 20
E-post: info@kmmd.se

© Stiftelsen Kulturmiljövård 2012

Kartor ur allmänt kartmaterial © Lantmäteriet. Ärende nr MS2012/02954.

ISBN:978-91-7453-177-0

Västerås 2012.

Sammanfattning

I kvarteret Färgaren 8 i Sala har en arkeologisk förundersökning i form av schaktningsövervakning utförts i samband med schaktningar för vatten, avlopp och fjärrvärme. I schaktet påträffades ett 0,8 m tjockt kulturlager. Från det äldsta kulturlagret togs ett djurben för en ¹⁴C analys. Analysen visar att det äldsta kulturlagret troligen avsattes under tidsperioden 1480–1650 e.Kr.. I övrigt påträffades ett brandlager som troligen härstammar från den stora stadsbranden 1736.

Inledning

På grund av schaktningar för ledningsdragningar för vatten, avlopp och fjärrvärme har Stiftelsen Kulturmiljövård utfört en arkeologisk förundersökning i form av en schaktningsövervakning i kvarteret Färgaren i Sala.

Arbetet utfördes 2011-09-27 efter ett beslut av Länsstyrelsen i Västmanlands län 2011-07-18 (dnr: 431-1975-11).

Uppdragsgivare var Adam Ekeberg och Linnea Moström.



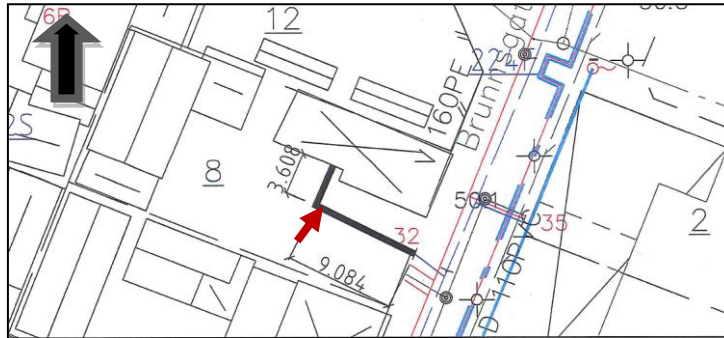
Figur 1. VA och fjärrvärmeschaktet på tomten Färgaren 8. (Foto från SV U. Alström.)

Målsättning och syfte

Målsättningen med den arkeologiska förundersökningen var att dokumentera kulturlagret och eventuella byggnadsrester i kvarteret Färgaren 8. Syftet var att tillvarata kunskap som skulle bidra till områdets historia. Resultatet skulle också komma till nytta i samhällsplaneringen.

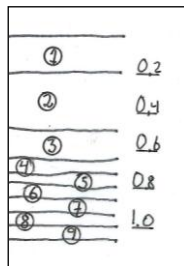
Syftet med undersökningen var också att klargöra fornlämningens utbredning i schaktet där också en bedömning av kulturlager, anläggningar och fynd ingick. En preliminär tolkning av fornlämningen skulle göras samt en preliminär datering.

Undersökningsresultat



Figur 2. Undersökningsschaktet, cirka 14 m, markerat med grov svart linje. (Skala 1:800.)
Platsen för profilritning markerad med pil.

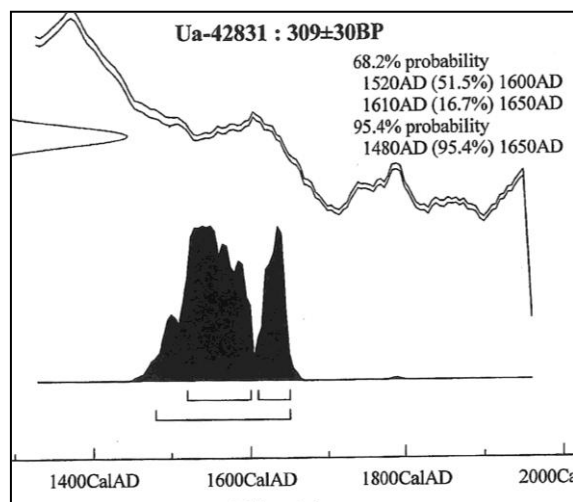
Schaktet, som grävdes i gårdsmiljö, var cirka 14 m långt, 1 m brett och 1 m djupt. En sektion av schaktväggen ritades. Den ger en generell bild av stratigrafin eftersom kulturlagren var likartade i schaktets längd.



Figur 3. 1, grus. 2, omrört lager med lera, sand, tegel och grus. 3, humuslager med träflis och tegel. 4, brunt träflislager. 5, brandlager. 6, sand. 7, brunt träflislager. 8, träflis och lera. 9, ren blålera och schaktbotten. (Profil mot NV. Skala 1:40.)

Lager 5 som är ett brandlager är förmodligen spår efter branden 1736 då nära hela staden ödelades (Berghold & Öhnegård 1987).

Från lager 8 insamlades ett djurben för ¹⁴C datering. Provet visar att det äldsta träflislagret förmodligen kan dateras till perioden 1480–1650 e.Kr..



Figur 4. ¹⁴C provet visar med 95% sannolikhet att benet som låg i lager 8 är från perioden 1480–1650 e.Kr. (Possnert 2012).

Provet stämmer väl överrens med tidigare ¹⁴C dateringar från Sala. Tre dateringar föreligger från två andra arkeologiska förundersökningar och dessa hamnar i tidsspannet 1470–1650 (Alström 2011, 2012). Det är därmed möjligt att platsen redan på 1500-talet, innan stadsrättigheterna erhöles, hade en omfattande bebyggelse.

Referenser

Kart- och arkivmaterial

Allan Eriksson Mark AB. Schaktplan återgiven i skala 1:800.

Ekonomiska kartan 11G:88. Skala 1:20 000.

Otryckta källor

Possnert, G. 2012. Resultat av datering av obränt ben från Sala, Västmanland. Ångströmlaboratoriet. Uppsala universitet. Uppsala.

Litteratur

Alström, U., 2011. Fredstorget i Sala. Kulturmiljövård Mälardalen Rapport 2011:3. Västerås.

Alström, U., 2012. Ett fjärrvärmeschakt i Brunnsgatan. Stiftelsen Kulturmiljövård Rapport 2012:50. Västerås.

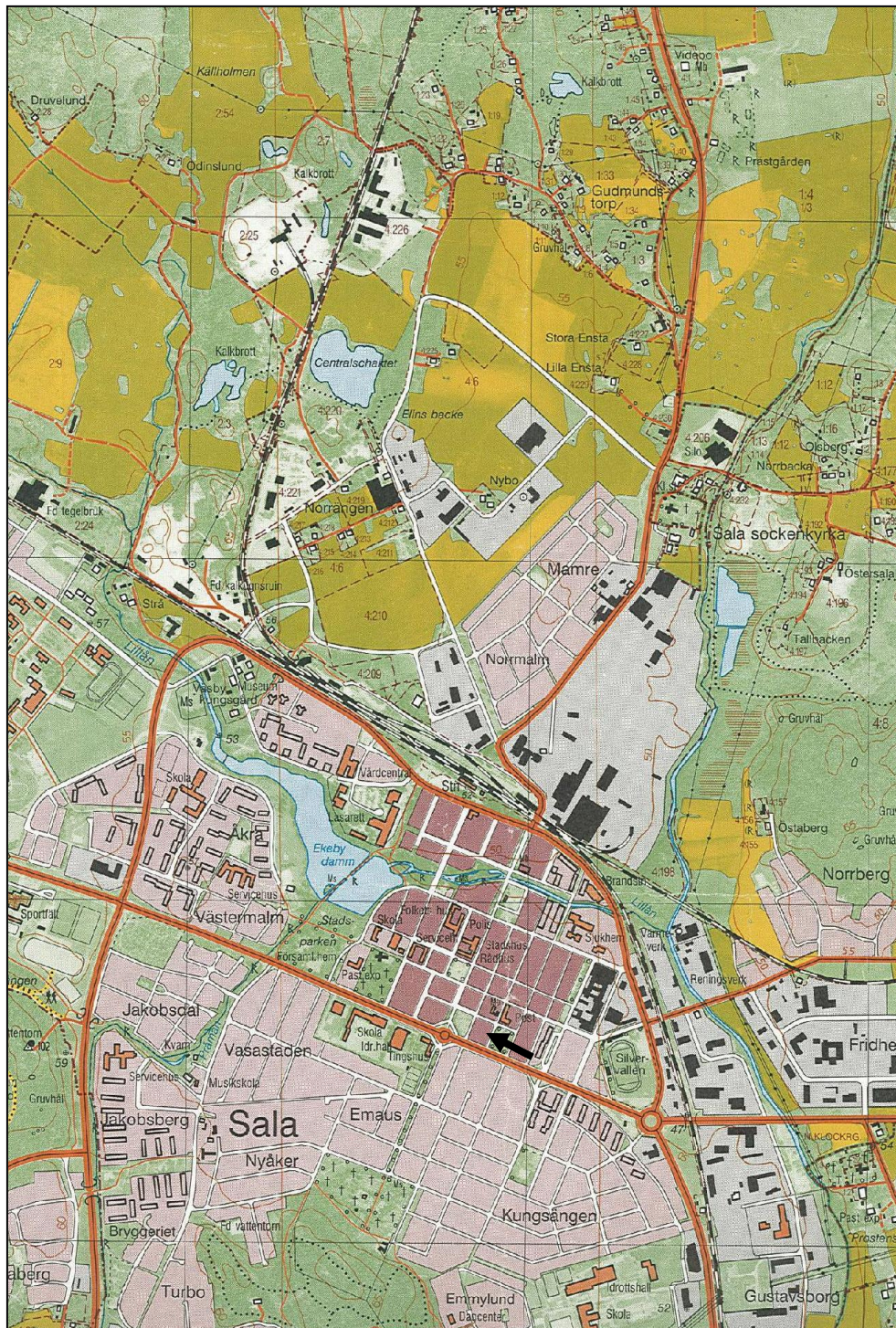
Berghold, H & Öhnegård, W., 1987. Sala gruvby Ett industrisamhälle från 1500-talet. Sala kommun. Sala.

Tekniska och administrativa uppgifter

KM projekt nr:	KM 11102
Länsstyrelsen dnr, beslutsdatum:	431-1975-11, 2011-07-18
Undersökningsperiod:	2011-09-27
Exploateringsyta:	Cirka 14 löpmeterschakt
Personal:	Ulf Alström
Belägenhet:	Kvarteret Färgaren 8. Sala
Ekonomisk karta:	11G:88
Koordinatsystem:	SWEREF 99TM
Koordinater:	X 6643406 Y 589877
Inmättningsmetod:	Manuell
Dokumentationshandlingar:	Dokumentationshandlingarna förvaras på VLM
Fynd:	Inga fynd påträffades

Figurer

Kartor ur allmänt kartmaterial © Lantmäteriet Gävle. Ärende nr MS2006/01407.



Figur 5 Undersökningsplatsens läge markerat med en pil. Utdrag ur ekonomiska kartan.. Skala 1:20 000.

