

En ledningsdragning vid Kungsgården, Arboga

Arkeologisk förundersökning i form av schaktningsövervakning

Fornlämning Arboga 34:1
Kungsgården 3
Arboga stadsförsamling
Västmanlands län
Västmanland

Ulf Alström

Innehåll

Sammanfattning.....	1
Inledning.....	2
Målsättning och syfte	2
Undersökningsresultat.....	2
Referenser	4
Kart- och arkivmaterial	4
Tekniska och administrativa uppgifter.....	4
Figurer	5

Utgivning och distribution:
Stiftelsen Kulturmiljövård
Stora gatan 41, 722 12 Västerås
Tel: 021-80 62 80
Fax: 021-14 52 20
E-post: info@kmmmd.se

© Stiftelsen Kulturmiljövård 2012

Kartor ur allmänt kartmaterial © Lantmäteriet. Ärende nr MS2012/02954.

ISBN: 978-91-7453-179-4

Västerås 2012.

Sammanfattning

Stiftelsen Kulturmiljövård har utfört en arkeologisk förundersökning i form av schaktningsövervakning i kv. Kungsgården, Arboga i samband med grävarbeten för bergvärme. Schaktet som grävdes var cirka 5 m långt och 0,4 m brett. Djupet var ringa, 0,4-0,5 m, varför inga kulturlager påträffades.

Inledning

På grund av schaktningar för bergvärme på Kungsgården 3 i Arboga har Stiftelsen Kulturmiljövård utfört en arkeologisk förundersökning i form av schaktningsövervakning.

Arbetet utfördes efter ett beslut av Länsstyrelsen i Västmanlands län 2011-12-05 (dnr: 431-4880-11).

Schaktningsövervakningen beställdes av Jan Jonsson, Arboga.



Figur 1. Kungsgården 3 där bergvärme installeras. (Foto från öst U. Alström.)

Målsättning och syfte

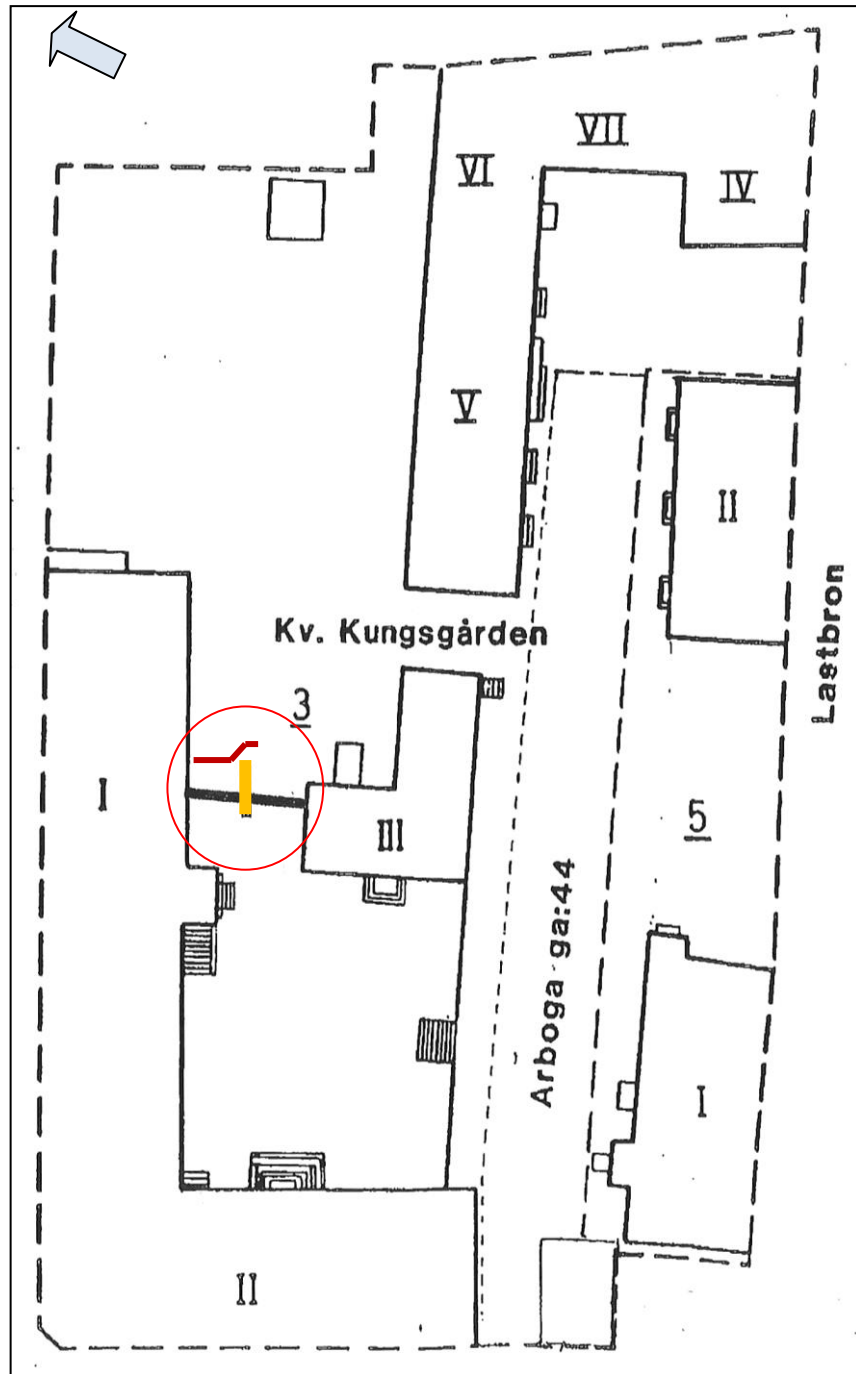
Syftet med den arkeologiska förundersökningen var att dokumentera fornlämningen. Målsättningen var att tillvarata den kunskap som kunde utvinnas vid schaktningen. En bedömning av kulturlager, anläggningar och fynd skulle göras särskilt med tanke på karaktär, mängd och bevarandegrad. Om möjligt skulle en preliminär datering göras utifrån fynd och ^{14}C prov.

Undersökningsresultat

I anslutning till ett borrhål för bergvärme planerades ett schakt för ledningar som endast var 2 m långt, 1,2 m djupt och 0,7 m brett.

Schaktet för bergvärmeledningen blev dock cirka 5 m långt, 0,4 m brett och 0,4–0,5 m djupt.

Det schaktade materialet bestod av matjord. I botten av schaktet påträffades några tegelfragment och kalkbruk. Något kulturlager påverkades inte av schaktningarna.



Figur 2. Kv. Kungsgården 3. Gul linje markerar schaktets planerade placering enligt kran-specifikationen. Röd linje markerar schaktets placering efter schaktning. (Grundkarta Arboga kommun, skala 1:400.)

Referenser

Kart- och arkivmaterial

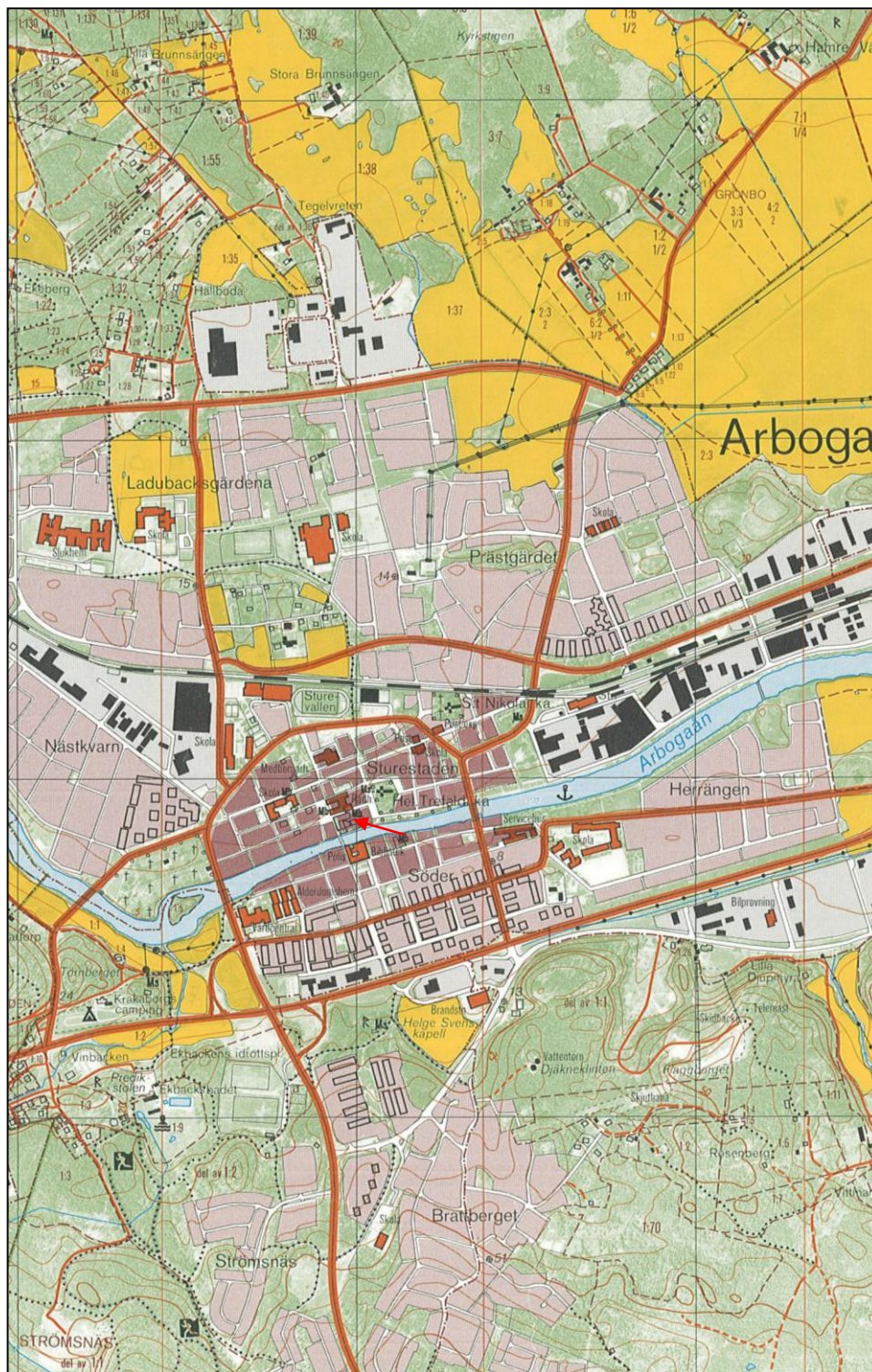
Ekonomiska kartan 10G:60. Skala 1:20 000
Grundkarta från Arboga kommun. Skala 1:400.

Tekniska och administrativa uppgifter

KM projekt nr:	KM 11156
Länsstyrelsen dnr, beslutsdatum:	431-4880-11, 2011-12-05
Undersökningsperiod:	2011-05-15
Exploateringsyta:	Cirka 5 löpmeter schakt
Personal:	Ulf Alström
Belägenhet:	Kungsgården 3, Kv. Kungsgården, Arboga stad, Västmanland
Ekonomisk karta:	10G:60
Koordinatsystem:	SWEREF 99 TM
Koordinater:	X 6584179 Y 547694
Inmättningsmetod:	Manuell
Dokumentationshandlingar:	Förvaras på VLM
Fynd:	Inga fynd påträffades

Figurer

Kartor ur allmänt kartmaterial © Lantmäteriet Gävle. Ärende nr MS2012/02954.



Figur 3. Undersökningsplatsens läge markerat med en pil. Utdrag ur ekonomiska kartan. Skala 1:20 000.

