

# Karlskronaviken, Heliodal, Solliden och Södra Ekdalen i Rönninge

Arkeologisk utredning

Uttringe 1:115 m.fl.  
Salem socken och kommun  
Stockholms län

*Britta Kihlstedt*





# Karlskronaviken, Heliodal, Solliden och Södra Ekdalen i Rönninge

Arkeologisk utredning

Uttringe 1:115 m.fl.  
Salem socken och kommun  
Stockholms län

*Britta Kihlstedt*

Utgivning och distribution:  
Stiftelsen Kulturmiljövård  
Stora gatan 41, 722 12 Västerås  
Tel: 021-80 62 80  
Fax: 021-14 52 20  
E-post: [info@kmmd.se](mailto:info@kmmd.se)

© Kulturmiljövård Mälardalen 2012

Omslagsfoto: Bronsåldersröse i utredningsområdets sydvästra del. Foto Örjan Hermodsson.

Kartor ur allmänt kartmaterial © Lantmäteriet. Ärende nr MS2006/01407.

ISBN: 978-91-7453-129-9

Tryck: Just Nu, Västerås 2012.



# Innehåll

Sammanfattning .....	5
Uppdraget.....	6
Bakgrund .....	6
Syfte.....	6
Metod och genomförande .....	6
Utredningsområdet .....	7
Naturgeografiska förutsättningar.....	7
Kulturmiljö.....	7
Tidigare undersökningar .....	8
Resultat av fältarbetet .....	9
Fasta fornlämningar .....	10
Gravar från brons- och järnålder.....	10
Osäkra fornlämningar/bevakningsobjekt .....	11
Osäkra gravar.....	11
Objekt 6/Salem 310:1-3.....	11
Uttringe herrgård.....	12
Övriga kulturhistoriska lämningar .....	12
Husgrunder, stenbrott och gränsmärken.....	12
Fyndplatser.....	13
Utredningsgrävda boplatslägen .....	13
Utvärdering .....	13
Tekniska och administrativa uppgifter.....	14
Referenser.....	14
Tryckta källor .....	14
Otryckta källor.....	14
<b>Bilagor</b>	
Objektsbeskrivningar.....	15
Schaktbeskrivningar.....	22



Figur 1. Utdrag ur den digitala terrängkartan med platsen för utredningsområdet markerat med blå ring. Skala 1:50 000.

# Sammanfattning

Stiftelsen Kulturmiljövård (KM) har efter beslut av Länsstyrelsen i Stockholms län (dnr 431-2009-16004) utfört en särskild arkeologisk utredning i sydvästra Rönninge (Figur 1). Utredningen har utförts på uppdrag av Salems kommun, som också svarat för kostnaderna. Utredningsområdet omfattar ca 80, det har en kuperad topografi och utgör till stora delar ett relativt glest bebyggt villa- och egnahemsområde. Relativt få fornlämningar var före utredningen kända inom området.

Syftet har varit att klarlägga förekomsten av fornlämningar inom området. Utredningen har utförts i två etapper, där den första etappen innehöll en genomgång av kart- och arkivmaterial och en terränginventering av området och den andra etappen bestod av utredningsgrävning av ett antal områden där fornlämningar misstänktes kunde ligga dolda under mark. Den östra delen av utredningsområdet omfattades inte av utredningens andra etapp.

Totalt har 38 objekt dokumenterats in området:

- Två objekt utgör *fasta fornlämningar*, ett röse från bronsålder och ett yngre järnåldersgravfält. Fornlämningarna är skyddade enligt Kulturminneslagen och får inte utsättas för ingrepp utan Länsstyrelsens tillstånd.
- Fyra objekt utgör *osäkra fornlämningar*. Det rör sig om eventuella gravar vars status inte kan avgöras utan markingrepp (de ligger alla inom den del av området som inte utredningsgrävts). Då dessa objekt har oklar status bör samråd ske med länsstyrelsen om behovet av eventuella antikvariska åtgärder inför exploatering.
- Två objekt har klassats som *bevakningsobjekt*. Uttringe herrgårdstomt (Objekt 33) innehåller sannolikt medeltida lämningar men eftersom platsen fortfarande är bebyggd och i bruk klassas området inte som en fornlämning. Vid eventuellt förändrad användning och exploatering kan dock antikvariska insatser bli aktuella. Detsamma gäller Salem 310:1-3 (Objekt 6) som tidigare varit registrerad som tre gravar, men där två av dessa är undersökta och borttagna och inga lämningar längre är synliga, varför det inte längre kan klassas som fornlämning.
- 19 *övriga kulturhistoriska lämningar* har dokumenterats. Det rör sig huvudsakligen om sentida husgrunder, terasser och stenbrott, men också platser där enstaka förhistoriska fynd påträffats. Lämningarna har ett visst kulturhistoriskt värde, men har inte samma lagskydd som fasta fornlämningar.
- Elva *boplatslägen*, d.v.s. terränglägen där förhistoriska boplatslämningar misstänktes kunna ligga dolda under mark, har markerats. Åtta av dessa har utredningsgrävts. Inom två framkom enstaka fynd, men ingen av platserna bedöms som fasta fornlämningar. Tre lägen i områdets östra del har inte kontrollerats.

Sammanfattningsvis har utredningen inte förändrat den generella bilden av områdets karaktär. Området har en lång historia och innehåller spridda spår efter bosättning från stenålder och framåt. Det har dock legat i utkanten av rikare bygder, sannolikt ett resultat av dess topografiska karaktär med relativt begränsade odlingsmarker.



# Uppdraget

## Bakgrund

Den arkeologiska utredningen har utförts på uppdrag av Salems kommun och omfattar områdena Karlskronaviken, Heliodal, Solliden och Södra Ekdalen. Orsaken till utredningen är att kommunen arbetar med detaljplaneläggning av områdena inför planerad villabebyggelse och förbättrad infrastruktur. Utredningen har innehållit två etapper, vilka båda har utförts efter beslut från Länsstyrelsen i Stockholms län (dnr 431-2009-16004, 2011-09-22 respektive 2011-11-08).

## Syfte

Utredningen syftade till att fastställa om det fanns tidigare ej kända fornlämningar inom utredningsområdet. Avsikten var att ge kommunen ett förbättrat planeringsunderlag och Länsstyrelsen ett beslutsunderlag inför kommande detaljplaneläggning och exploatering. Därmed ges möjlighet att styra undan, alternativt minimera eventuella ingrepp i fornlämningarna. Utredningen skulle också översiktligt dokumentera övriga kulturhistoriska lämningar inom området.

## Metod och genomförande

Utredningen genomfördes i två etapper. Den första etappen omfattade:

- *Kart- och arkivstudier.* Genomgång av Fornminnesregistret (FMIS), Antikvarisk-Topografiska arkivet (ATA), samt av rapporter över tidigare utförda utredningar och undersökningar i närområdet och övrig relevant litteratur. Kontroll av topografiska och geologiska kartor samt äldre historiska kartor.
- *Terränginventering.* Genomsökning av området, varvid synliga fornlämningar, och andra kulturhistoriska lämningar, mätts in och dokumenterats. Momentet innebar också att terränglägen markerades, där fornlämningar misstänktes kunna ligga dolda under mark ("boplatslägen").

Efter att den första etappen avslutats vidtog en andra utredningsetapp i form av utredningsgrävning av åtta boplatslägen inom områdena Heliodal och Karlskronaviken. De tre boplatslägen som ligger inom området Södra Ekdalen i sydost har alltså inte kontrollerats inom ramen för den andra utredningsetappen.

- *Utredningsgrävningen* syftade till kontrollera de lägen som markerats vid etapp 1, där lämningar, i första hand boplatser, bedömdes kunna finnas dolda under markytan. Vid utredningsgrävningen upptogs sökschakt med en liten bandgående grävmaskin inom de aktuella lägena. Torv och matjord avlägsnades skiktvis med maskinen, varefter underliggande lager kontrollerades med handredskap i syfte att lokalisera boplatsindikerande fynd och anläggningar.
- *Fynd* som påträffades vid utredningsgrävningen tillvaratogs inte utan dokumenterades och återdeponerades.

Samtliga lämningar, boplatslägen och upptagna schakt har dokumenterats genom inmätning med GPS, beskrivning och viss fotografering. Resultatet redovisas på utdrag av fastighetskartan, samt på kommunens grundkarta. Författaren har ansvarat för arbetet och deltagit i samtliga arbetsmoment. Inventeringen har till största delen utförts av Örjan Hermodsson och i utredningsgrävningen deltog Henrik Runeson.

# Utredningsområdet

## Naturgeografiska förutsättningar

Utredningsområdet som är cirka 80 hektar stort ligger i sydvästra delen av Rönninge och gränsar i söder mot sjön Uttran (Figur 1, 2). Området är typiskt för det sörmländska sprickdalslandskapet med en småbruten, kraftigt kuperad topografi med skogklädda, bergiga höjdparter och mellanliggande smala sprickdalar. De bergiga höjderna når ca 50 meter över havet (m ö.h.) medan dalbottnarna ligger mellan ca 20-35 m ö.h. På de högre nivåerna dominerar kalberg och morän, medan jordarterna i dalgångarna utgörs av sedimentära jordar, främst leror. Områdets topografiska och nivåmässiga förhållanden betyder att det finns förutsättningar för bebyggelse från och med den senare delen av äldre stenålder (ca 5–4000 f.Kr), då havet nådde cirka 40 meter över dagens nivå, och fram till idag.



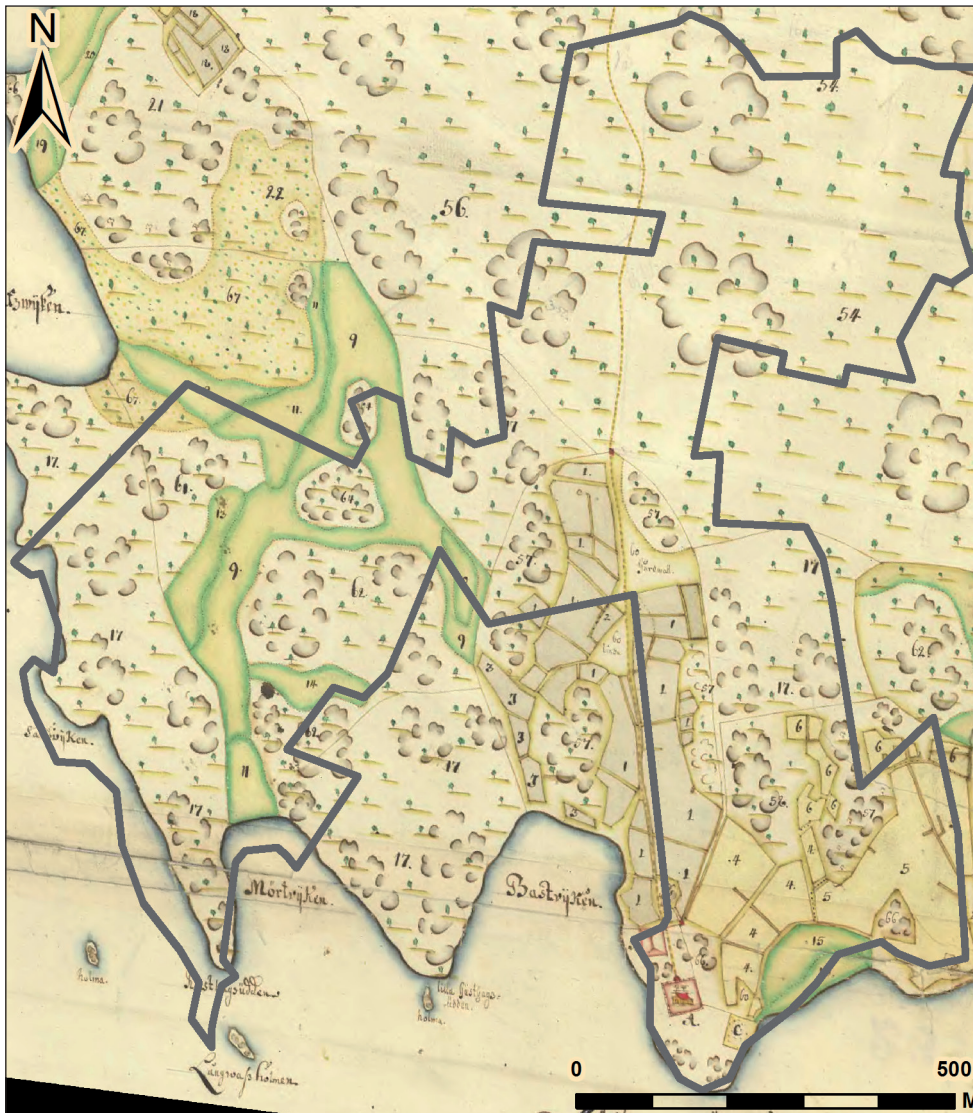
Figur 2. Utsikt över sjön Uttran från en av bergshöjderna inom utredningsområdet. Foto Örjan Hermodsson.

## Kulturmiljö

Den kända fornlämningsbilden inom utredningsområdet, liksom i närområdet i övrigt, är relativt gles i jämförelse med den betydligt tätare fornlämningsförekomsten i omkringliggande bygder, exempelvis upp mot Bornsjön i norr eller i området runt Glasberga och Gärtuna i väster. Före utredningen fanns fem objekt upptagna i fornlämningsregistret (FMIS) - ett röse, ett gravfält och en mindre gravgrupp samt två osäkra gravar. Området ger intryck av att ha legat i den forntida bygdens utkant, sannolikt ett resultat av dess topografiska karaktär med relativt begränsade odlingsmarker.

Dessa förhållanden har präglat området fram i historisk tid. På en geometrisk avmätning från år 1706 (Lantmäteristyrelsens arkiv, A84 - 26:1. Se Figur 3), vilket är den äldsta kartan över området, framgår att den brukade marken främst varit koncentrerad till områdets södra del och till den nord-sydgående dalgången där Uttringevägen idag löper. En förhållandevis stor andel av inägomarken har varit ängsmark och större delen av området har utgjort utmark. Området har legat under Uttringe herrgård, skriftligt belagd sedan 1300-talet.

Västra stambanan fick en station i Rönninge år 1888 och inte långt därefter styckades Uttringe-Rönninges marker för villabebyggelse (Rönninge kulturhistoriska miljöer, 1986). Under de följande decennierna fick området den karaktär som till stora delar fortfarande består - ett gles bebyggt villa- och egnahemsområde med permanentvillor och sommarstugor på stora tomter, vilka i hög grad behållit sin naturliga karaktär. De gamla odlingsmarkerna i anslutning till Uttringe gård brukades fram till andra världskriget, varefter de under 1900-talets andra hälft kom att ge plats åt ett flertal handelsträdgårdar, vilka nu samtliga är nedlagda.



Figur 3. Den äldsta kartan över Uttringe och Rönninge ägor är en geometrisk avmätning från år 1706. Uttringe herrgård och vägen mot Rönninge har i stort sett samma lägen som idag. Den brukade marken är koncentrerad till dalgången där vägen löper och till området öster om gården. Större delen av området utgör utmark. (Lantmäteristyrelsens arkiv Akt nr A84 - 26:1).

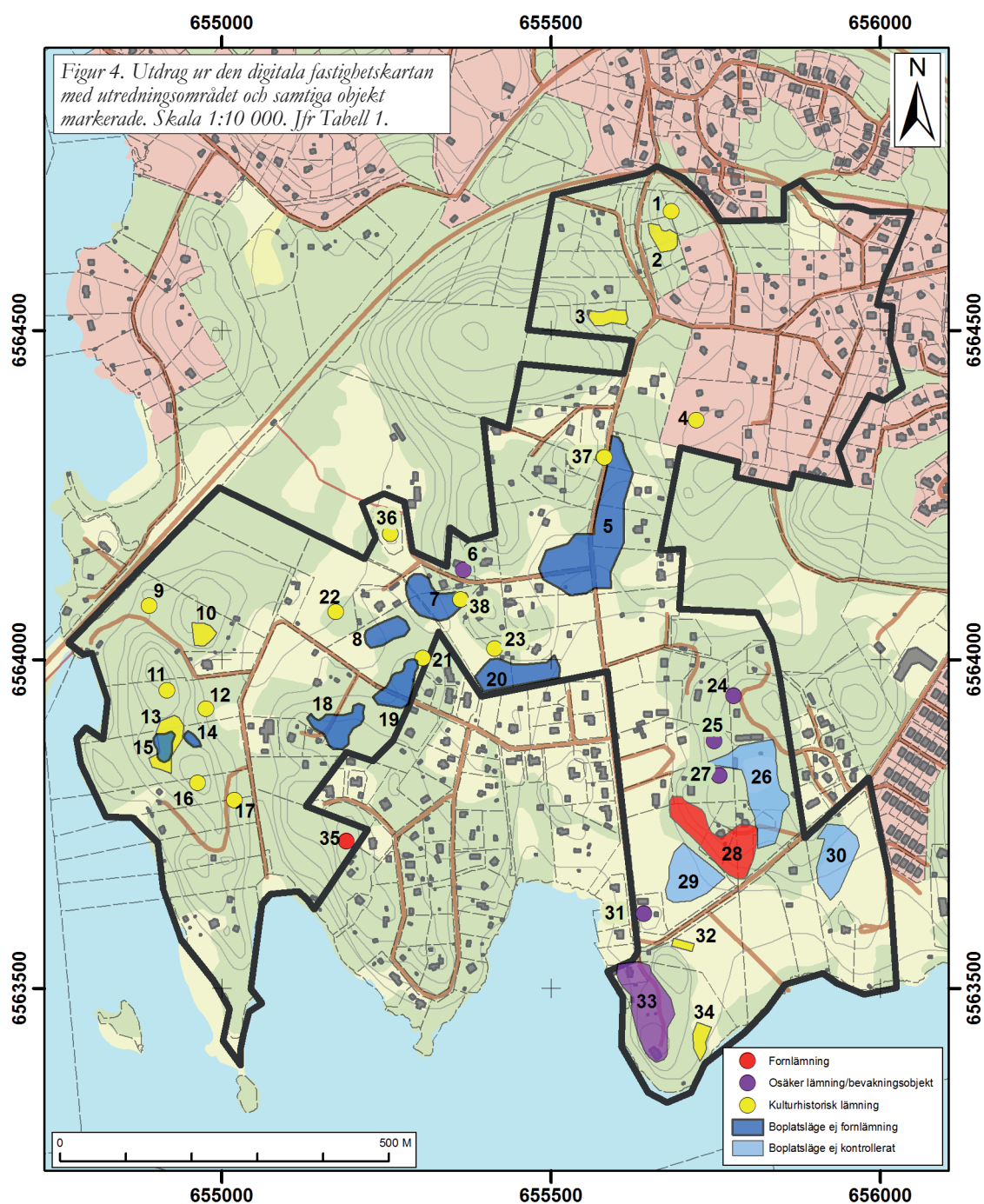
## Tidigare undersökningar

Den första fornminnesinventeringen i Salem gjordes redan år 1936 (ATA 4326/36). Den följdes år 1950 av den mer omfattande inventering av fasta fornlämningar som genomfördes i hela landet inför upprättandet av ekonomiska kartan. Denna reviderades år 1981. En mindre arkeologisk utredning har gjorts omedelbart öster om utredningsområdet inom fastigheten Uttringe 1:89. Inga fornlämningar påträffades vid detta tillfälle (Jacobsson 1992). Gravar inom Objekt 6 (Salem 310:1-3) har undersökts arkeologiskt vid två olika tillfällen, 1936 (ATA dnr 4326/36) och 1951 (ATA dnr 1481/51), se vidare nedan.



# Resultat av fältarbetet

Sammanfattningsvis har 38 objekt dokumenterats inom utredningsområdet. Av de tidigare tre registrerade fasta fornlämningarna återstår två efter utredningen (Objekt 28 och 35). Detta då bedömningen av Objekt 6 (Salem 310:1-3) har ändrats, eftersom inga synliga lämningar längre finns på platsen. Därutöver finns fyra osäkra gravar inom området, varav två var kända sedan tidigare. Elva objekt utgörs av boplatsslägen, varav åtta kontrollerats utan att fornlämningar påträffats. Återstoden av objekten består av olika kulturhistoriska lämningar, vilka inte har fornlämningsstatus. Det rör sig främst om spår efter utbyggnaden av området under tidigt 1900-tal, men också några fyndplatser och gränsmärken. Förutom i den löpande texten redovisas lämningarna översiktligt i Tabell 1 och Figur 4 samt mer detaljerat i text och på kartor i Bilaga 1.



Objekt	Typ	Status	Anmärkning
1	Stenbrott	Övrig kulturhistorisk lämning	
2	Område med stenrott och husgrunder	Övrig kulturhistorisk lämning	
3	Bebyggelse lämning, sentida	Övrig kulturhistorisk lämning	
4	Stenbrott	Övrig kulturhistorisk lämning	
5	Boplatsläge	Ej fornlämning	
6	Gravar, uppgift om	Osäker fornlämning/bevakas	Salem 310:1-3
7	Boplatsläge	Övrig kulturhistorisk lämning/Ej fornlämning	
8	Boplatsläge	Ej fornlämning	
9	Husgrund, sentida	Övrig kulturhistorisk lämning	
10	Bebyggelse lämning, sentida	Övrig kulturhistorisk lämning	"Stigberga"
11	Gränsmärke	Övrig kulturhistorisk lämning	
12	Brunn	Övrig kulturhistorisk lämning	
13	Bebyggelse lämning, sentida	Övrig kulturhistorisk lämning	"Kallenäs"
14-15	Boplatsläge	Ej fornlämning	
16	Gränsmärke?	Övrig kulturhistorisk lämning	
17	Husgrund, sentida	Övrig kulturhistorisk lämning	
18-20	Boplatsläge	Ej fornlämning	
21	Bebyggelse lämning, sentida	Övrig kulturhistorisk lämning	
22	Husgrund, sentida	Övrig kulturhistorisk lämning	
23	Terrass	Övrig kulturhistorisk lämning	
24-25	Stensättning?	Osäker fornlämning/bevakas	
26	Boplatsläge	Osäker fornlämning/bevakas	Ej utredningsgrävt
27	Stensättning?	Osäker fornlämning/bevakas	Salem 305:1
28	Gravfält	Fast fornlämning	Salem 306:1
29-30	Boplatsläge	Osäker fornlämning	Ej utredningsgrävt
31	Stensättning?	Osäker fornlämning/bevakas	Salem 308:1
32	Husgrund, sentida	Övrig kulturhistorisk lämning	
33	Herrgårdstomt	Bevakas	Bebyggd
34	Trädgårdsanläggning	Övrig kulturhistorisk lämning	
35	Röse	Fast fornlämning	Salem 309:1
36	Fyndplats	Övrig kulturhistorisk lämning	
37	Fyndplats	Övrig kulturhistorisk lämning	
38	Fyndplats	Övrig kulturhistorisk lämning	

Tabell 1. Samtliga objekt inom utredningsområdet. Jfr Figur 4.

## Fasta fornlämningar

### Gravar från brons- och järnålder

Två fasta fornlämningar finns inom området, vilka båda var registrerade före utredningen. Den äldsta är ett röse med sannolik datering till bronsålder, d.v.s. till ca 1800-500 f. Kr. (Objekt 35). Röset, som delvis är utrasat, ligger i ett markant krönläge i områdets sydvästra del (se omslagsbild).



Den andra fornlämningen är ett större gravfält som ligger i områdets södra del (Objekt 28, Figur 5), i anslutning till den äldre odlingsmarken norr om Uttringe gård. Gravfältet innehåller ca 55 synliga gravar, men det är troligt att antalet vid en undersökning skulle visa sig vara betydligt högre. Av gravtyperna att döma – högar samt olika typer av stensättningar – härrör gravfältet huvudsakligen från yngre järnålder (ca 550–1050 e.Kr.). De fasta fornlämningarna inom området är skyddade enligt lag och inga ingrepp i dessa får göras utan länsstyrelsens tillstånd.



*Figur 5. Det stora gravfältet Objekt 28/Salem 306:1. Några av de minst 55 gravarna kan ansas under högt gräs och sly. Gravhögar av den här typen är vanliga på gravfält från den yngre järnåldern, ca 550-1050 f.Kr. Foto Örjan Hermodsson.*

## Osäkra fornlämningar/bevakningsobjekt

### Osäkra gravar

Inom utredningsområdet finns också några lämningar som kan utgöra fornlämningar, men vars status inte kan avgöras utan markingrepp. De flesta ligger i den del av området som inte omfattades av utredningsgrävningen. Det rör sig om fyra osäkra gravar, varav tre ligger norr om det nämnda gravfältet (Objekt 24, 25 och 27) och den fjärde strax norr om Uttringe gård (Objekt 31). Två av dessa påträffades vid fältinventeringen och två var tidigare kända. Då det är osäkert om dessa objekt utgör förhistoriska lämningar bör samråd ske med länsstyrelsen om behovet av eventuella antikvariska åtgärder inför exploatering.

### Objekt 6/Salem 310:1-3

Vid Plantskolevägen i områdets mellersta del var före utredningen tre gravar från järnålder registrerade (Objekt 6/Salem 310:1–3). Uppgifterna i FMIS var dock inte helt korrekta och några synliga lämningar finns inte längre kvar. Gravarna upptäcktes år 1936, då W. Holmqvist rapporterade att det fanns sex gravar på platsen - en kvadratisk och tre runda stensättningar samt två flatmarksgravar (ATA 4326/36). De två flatmarksgravarna undersöktes och togs bort av Holmqvist, i samband med ombyggnad av vägen på 30-talet. Vid 1950 års inventering registrerades tre runda stensättningar på platsen, den fjärde stensättningen som beskrevs av Holmqvist kunde då inte längre lokaliseras. I samband med att den aktuella tomten bebyggdes i början av 1950-talet undersöktes två av de runda stensättningarna av Stockholms stadsmuseum (ATA dnr 1481/51).

Enligt undersökningsrapporten lät man den tredje graven ligga kvar, då den inte skulle beröras av byggnationen. Den kvarliggande graven mättes dock inte in, varför läget är osäkert. Vid 1981 års revideringsinventering uppges att stensättningarna var svåra att avgränsa på grund av ojämn och blockig mark samt trädgårdsarbete. Platsen utgör nu tomtmark. Vid den nu utförda inventeringen kan inga säkra gravar ses på platsen, som därför inte längre kan klassas som fast fornlämning. Mot bakgrund av de tidigare uppgifterna är det dock möjligt att rester av det ursprungliga gravfältet finns kvar, men att lämningarna övertäckts och/eller skadats av den pågående markanvändningen. Vid förändrad markanvändning och exploatering kan antikvariska insatser därför ändå bli aktuella.

## Uttringe herrgård

Uttringe nämns första gången i de skriftliga källorna år 1362 (i *Utringum i Slems socken*, Ortnamnsregistret). Gravfältet norr om gårdstomten indikerar att bebyggelsen är äldre än så och har sina rötter redan i järnålder. Det är dock oklart var en eventuell järnåldersgård har legat. Under 1400-talet var Uttringe sätesgård för väpnaren Jon Pedersson (Bååt), varefter den såldes till Gustav Vasa år 1538 (Tibell 1875). Under det följande århundradet



Figur 6. Uttringe gård har medeltida anor, men byggnaden som står på platsen idag uppfördes runt år 1900. Foto Örjan Hermodsson.

var gården ömsom under kunglig förvaltning och ömsom frälseägd genom kunglig förläning. Under 1600-talet slogs Uttringe och Rönninge samman, varvid Uttringe under en period förlorade sin ställning som sätesgård och lades som ladugård under Rönninge säteri (Rönninge kulturhistoriska miljöer 1986; Tibell 1875). Platsen för den nuvarande bebyggelsen, som uppfördes ca 1898, sammanfaller med gårdsläget enligt 1706 års karta, men det är inte känt var den äldre, medeltida bebyggelsen har legat. Det är dock sannolikt att det inom höjddatån där gården ligger finns äldre lämningar. Eftersom gården fortfarande är bebyggd och i bruk klassas området trots detta inte som en fornlämning, utan som ett s.k. bevakningsobjekt, vilket betyder att vid eventuellt förändrad användning och exploatering kan antikvariska insatser bli aktuella.

## Övriga kulturhistoriska lämningar

### Husgrunder, stenbrott och gränsmärken

Inom området finns rikligt med sentida lämningar som husgrunder, brunnar, terrasseringar, gränsmärken och flera stenbrott. Huvuddelen av dessa härrör sannolikt



från områdets utbyggnadsfas under tidigt 1900-tal. Lämningarna har dokumenterats översiktligt och kan sägas ha ett visst kulturhistoriskt värde, men klassas inte som fasta fornlämningar och har därmed inte samma lagskydd som dessa.

Figur 7. En av husgrunderna från det tidiga 1900-talets utbyggnad av området (Objekt 10). Foto Örjan Hermodsson.

## Fyndplatser

Tre objekt har benämnts fyndplatser. Två av dessa utgörs av enstaka fynd som påträffades vid utredningsgrävningen av boplatslägen (se nedan). Det rör sig dels om en bearbetad kärna av kvarts med en förmodad datering till stenålder (Objekt 37), dels om en bit förhistorisk keramik (Objekt 38). Eftersom inga ytterligare fynd eller anläggningar påträffades i närheten kan de inte bedömas som fasta fornlämningar utan härrör sannolikt från mer tillfälliga aktiviteter på dessa platser.

Enligt äldre uppgifter (ATA dnr 4326/36) har fynd av stenålderskaraktär tidigare påträffats vid Eskilsborg (Objekt 36). Det rör sig om tre flintföremål som enligt den dåvarande markägaren ska ha hittats i närheten av villan, men som sedan förkommit. Vid utredningen lokaliserades inga ytterligare lämningar i denna del av utredningsområdet.

## Utredningsgrävda boplatslägen

Inom utredningens andra etapp kontrollerades boplatslägena inom områdets mellersta och västra delar. Totalt upptogs 36 schakt fördelade på åtta lägen. Schaktningen genomfördes relativt restriktivt i de delar där tomtmark berördes. Vissa delar av lägena undantogs också helt från schaktning, då marken var betydligt mer vattenpåverkad än vid inventeringen tidigare under hösten. Detta försvårade schaktningen, men utgjorde också en indikation på att dessa partier sannolikt inte varit lämpade för bosättning.

Fynd påträffades som nämnts inom två områden (Objekt 5/37 och Objekt 7/38). Fynden har inte tillvaratagits, utan återdeponerats efter dokumentation. Fynden och fyndomständigheterna är sådana att områdena inte bedöms som fornlämningar. Inom övriga områden framkom ingenting av antikvariskt intresse.

## Utvärdering

Arbetet har i allt väsentligt utförts i enlighet med den ursprungliga planeringen. Relativt få fornlämningar var registrerade inom området och bara ett fåtal nya (osäkra) fornlämningar har tillkommit. Att så sparsamt med lämningar påträffades vid utredningsgrävningen är sannolikt ett resultat dels av sentida påverkan i området, dels av de geologiska förutsättningarna som var svårbedömda vid terränginventeringen. Utredningen har därmed inte förändrat den generella bilden av områdets karaktär. Möjligen kan man säga att de enstaka fynden från stenålder indikerar en närvaro i området under denna period, vilket inte tidigare var klarlagt. Fynden är dock sparsamma. Området har därefter fortsatt vara bebyggt under brons- och järnålder samt medeltid, men det har legat relativt perifert i förhållande till mer intensivt utnyttjade bygder i närområdet.

# Referenser

## Tryckta källor

Jacobsson, M., 1992. Arkeologisk utredning. Uttringe 1:89, Salems socken, Södermanland. Riksantikvarieämbetet UV Stockholm, rapport 1992:35. Stockholm.

Rönninge kulturhistoriska miljöer., 1986. Stiftelsen Stockholms Läns Museum och Salems kommun. Stockholm.

af Tibell, W., 1875. Beskrifning öfver Uttringe och Rönninge från 1480 till 1870. Facsimilutgåva, Bokförlaget Rediviva. Stockholm 1987.

## Otryckta källor

Fornlämningsregistret FMIS (<http://www.fmis.raa.se/cocoon/fornsok/search.html>)

Ortnamnsregistret. (<http://www.sofi.se/ortnamnsregistret>)

Lantmäteristyrelsens arkiv (<http://historiskakartor.lantmateriet.se/arken/s/search.html>)

## Tekniska och administrativa uppgifter

Stiftelsen Kulturmiljövård projektnr:	11129 (etapp 1) och 11145 (etapp 2)
Länstyrelsen dnr, beslutsdatum:	431-2009-16004 , 2011-09-22 och 2011-11-08
Uppdragsgivare:	Salems kommun
Landskap:	Södermanland
Län:	Stockholm
Kommun:	Salem
Socken:	Salem
Fastighet:	Uttringe 1:115 m.fl
Fornlämning:	Salem 305:1 m.fl
Kartblad:	10I2b NÖ (RT90)
Koordinater:	x6564068 y655440
Höjd över havet:	20–50
Typ av undersökning:	Särskild utredning
Undersökningsperiod:	Okt–dec 2011
Undersökt yta:	Ca 80 ha
Koordinatsystem:	Sweref 99 TM
Höjdsystem:	-
Inmätningmetod:	GPS
Dokumentationshandlingar:	Digitalt bild- och kartmaterial förvaras på KM.
Fynd:	Fynd har ej tillvaratagits.



# Objektsbeskrivningar

## 1. Stenbrott. Övrig kulturhistorisk lämning.

Utmed en ca 5 m lång och 2 m hög del av en berghäll finns talrika borrhål och brottytor. Krön av bergsrygg, i skogsmark med blandad vegetation, 55–60 m ö. h.

## 2. Område med stenbrott och husgrunder. Övrig kulturhistorisk lämning.

Stenbrottet är ca 25 m i diam. och intill 20 m djupt i V. I botten finns flera varpstenshögar. Brottytorna är sprängda. I VNV delen närmast brottet är 1 husgrund och 1 stensatt terrass (husgrund?). Husgrunden är 12×6 m (N-S) med glesa syllstenar i V. Brant V-sluttning av bergsrygg, i skogsmark med blandad vegetation, 40–55 m ö.h.

## 3. Bebyggelselämning, sentida. Övrig kulturhistorisk lämning.

Inom ett ca 60×30 m (Ö-V) stort område finns en grund efter ett boningshus, en större stensatt terrass, flera mindre terrasser, en infartsväg och markröjda ytor. Husgrunden har oklar begränsning, ca 15×10 m (N-S) och delvis synlig stensyll. Flack moränmark, med bergsrygg i SV, i igenväxande tomtmark, ca 35–40 m ö.h.

## 4. Stenbrott. Övrig kulturhistorisk lämning.

Ca 5 m i diam. och ca 3 m djupt, med brottyta i V. Varpstenar i botten, borrhål i S kanten. På N kanten av bergskrön, i skogsmark med blandad vegetation, ca 50–55 m ö.h.

## 5. Boplatsläge. Ej fornlämning.

Ca 250×25–115 m (N-S), svagt S- och SÖ-sluttande dalgång, 27–37 m ö.h., öppen mark/tomtmark. Ett fynd av kvarts hade tidigare upphittats i vägskarving i områdets N del (Objekt 37). Åtta schakt upptagna, främst i områdets S del. Jordarten bestod huvudsakligen av lera. I norr, nära fyndplatsen, utgjordes marken av vattenbemängd lera, varför bara ett schakt upptogs här. Inga ytterligare fynd eller anläggningar framkom. Bedöms därför inte som fast fornlämning.

## 6. Salem 310:1–3. Uppgift om gravar. Osäker fornlämning/Bevakas

Vid 1936 års inventering fanns 6 fornlämningar, varav 3 runda stensättningar, 1 kvadratisk stensättning och 2 flatmarksgravar. Flatmarksgravarna undersöktes och borttogs då vägen, som går strax S om platsen, drogs fram (ATA dnr 4326/36). Vid 1950 års inventering beskrevs tre runda stensättningar på platsen, den kvadratiske stensättningen kunde då inte lokaliseras. 1951 undersöktes och borttogs två av de runda stensättningarna (ATA dnr 1481/51). Ingen inmätning av den återstående graven gjordes. Vid revideringsinventeringen 1981 uppges att stensättningarna var svåra att avgränsa p.g.a. mycket ojämn och blockig mark samt trädgårdsarbete intill och SÖ om fornlämningarna. Vid den nu utförda inventeringen kunde inga säkra fornlämningar iaktas på platsen. Det kan inte uteslutas att rester av det ursprungliga gravfältet finns kvar, men gravarna är i så fall övertäckta/skadade av den sentida markanvändningen. Platsen ligger i den nedre delen av en VSV-sluttande bergshöjd med moränavlagringar. Tomtmark. Ca 35–40 m ö.h.

## 7. Boplatsläge. Övrig kulturhistorisk lämning.

Ca 85×60 m (NV-SÖ), SV-sluttande betesmark vilken neråt övergår i ett flackt, ställvis vattensjukt parti. Ca 25–30 m ö.h. Fyra schakt upptogs i området Ö del. I ett av dessa påträffades en bit förhistorisk keramik. (Objekt 38). Fyndet framkom under ett äldre brukningslager i grå lera/silt med inslag av grus och spridda träkolsfragment. Inga ytterligare fynd eller anläggningar framkom, varför området inte bedöms som en fast fornlämning.

## 8. Boplatsläge. Ej fornlämning

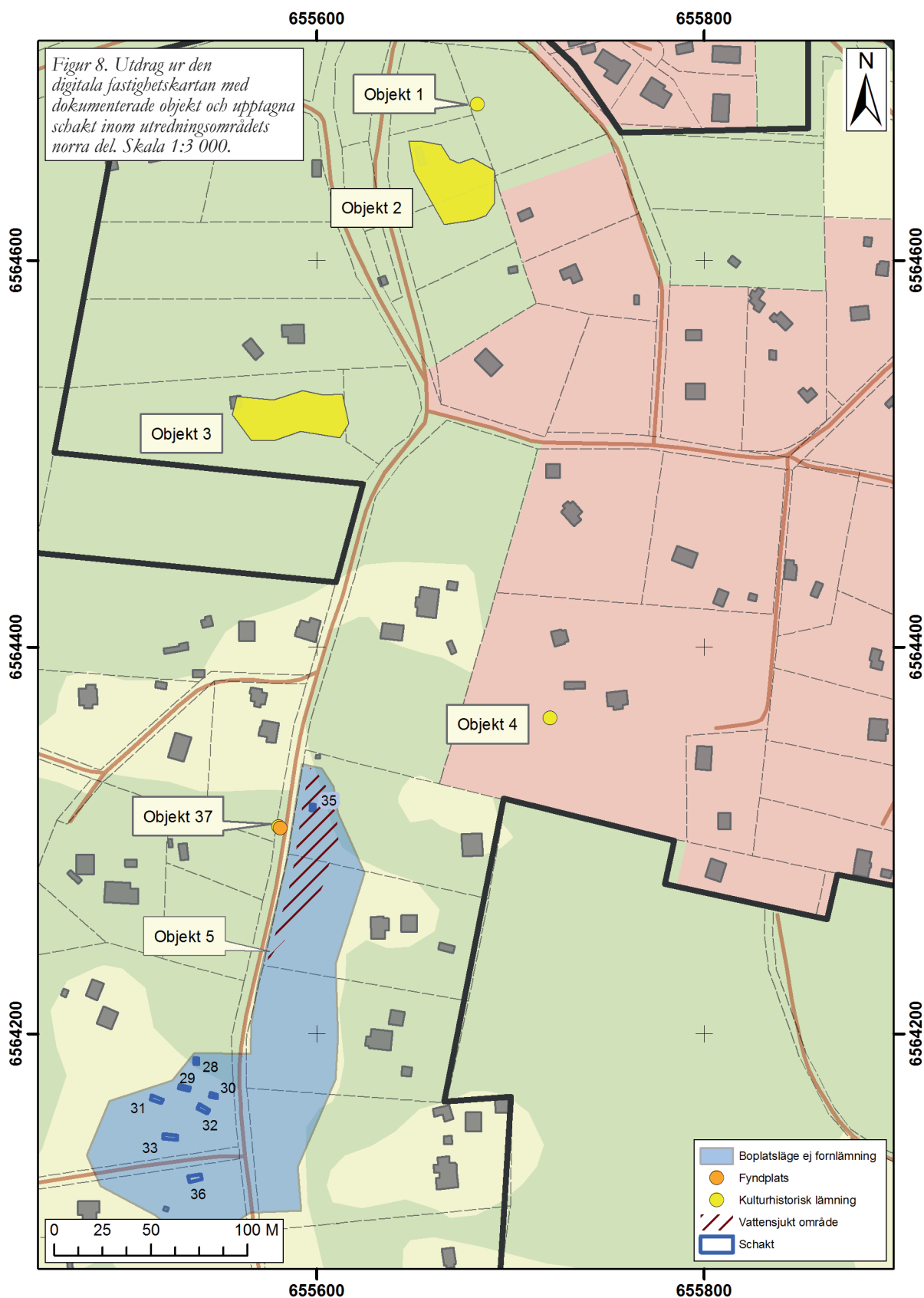
Ca 70×30 m (ÖNÖ-VSV), SV-sluttande, igenväxande åkermark, 24–27 m ö.h. Sex schakt upptogs inom området. Inga fynd eller anläggningar påträffades.

## 9. Husgrund, sentida. Övrig kulturhistorisk lämning.

Grunden är 11×7 m (ÖNÖ-VSV) och 0,4 m hög, med stensyll av tillhuggna stenar, och delvis cementerat golv. Ett mindre fritidshus är uppställt på ÖNÖ delen av grunden. Belägen på krön av moränrygg, ca 25–30 m ö.h. Tomtmark.

## 10. Bebyggelselämning, sentida ("Stigberga"). Övrig kulturhistorisk lämning

Inom ett ca 40×40 m (N-S) stort område finns en grund efter boningshus, en stensatt terrass, ett flaggstångsfundament och markröjda ytor. Husgrunden är 15×11 m (N-S) och intill 1 m hög, med försänkt inre del och två spisfundament. Lämningarna härrör från tidigt 1900-tal då en byggnad planerades på platsen, men aldrig färdigställdes (se Rönninge kulturhistoriska miljöer, 1986, s 41). Lämningarna ligger på avsats i Ö-sluttning av moränbunden bergsrygg. Igenväxande tomtmark, ca 30–40 m ö.h.



**11. Gränsmärke. Övrig kulturhistorisk lämning.**

Ca 0,5×0,4 m stort (NÖ-SV) bestående av 0,1–0,2 m stora stenar i markytan. Centralt finns en hjärtsten, 0,3 m hög, 0,2 m bred (NNV-SSÖ) och 0,1 m tjock (står löst). Beläget nära krön av bergsrygg, i häll- och skogsmark, ca 40–45 m ö.h.

**12. Brunn. Övrig kulturhistorisk lämning.**

Ca, 1×1 m (N-S), 0,5 m djup, med stensatta kanter. Igenfylld. Stenrad 2 m åt V. Stensyll till husgrund? Belägen vid foten av Ö-sluttning av moränbunden bergsrygg, i skogsmark med blandad vegetation, 25–30 m ö.h.

**13. Bebyggelselämning, sentida ("Kallenäs"). Övrig kulturhistorisk lämning**

Inom ett ca 85×40 m (N-S) stort område finns två grunder efter boningshus, en brunn, markröjda ytor och talrika terrasser. En av grunderna efter boningshus är 12×10 m (ÖNÖ-VSV), med kraftiga väggar intill 2 m höga och ett centralt spisröse. Den andra grunden är 5×5 m (NNÖ-SSV), med en 0,2–0,7 m hög cementsyll och ett spisröse i SSV. Brunnen är 1,5 m i diameter och ca 0,5 m djup, igenfylld. I området finns talrika stensatta terrasser och gångvägar. Avsats mellan krön av bergsryggar i NV och S. Igenväxande tomtmark övergående i skogsmark, ca 35 m ö.h.

**14. Boplatsläge. Ej fornlämning.**

Liten NÖ-vänd avsats nedanför bergskrön. Skogsmark, ca 32 m ö.h. Ett maskinschakt upptogs inom området. Inga fynd eller anläggningar påträffades.

**15. Boplatsläge. Ej fornlämning.**

Ca 40×25 m (N-S), sadelläge mellan bergsryggar i NNV och SSÖ. Skogsmark (tidigare tomtmark tillhörande "Kallenäs", se Objekt 13). Ca 35 m ö.h. Tre maskinschakt upptogs inom området. Inga fynd eller anläggningar påträffades.

**16. Gränsmärke? Övrig kulturhistorisk lämning**

En upprest sten, 1,3 m hög, 0,5 m bred och 0,3 m tjock. Åt NNV och SSÖ är 1 m långa stenrader, 0,2–0,5 m breda och 0,3 m höga, av delvis kantställda stenar. Möjligen naturbildning. NÖ om krön av bergsrygg. Hällmark. Ca 43 m ö.h.

**17. Husgrund, sentida. Övrig kulturhistorisk lämning.**

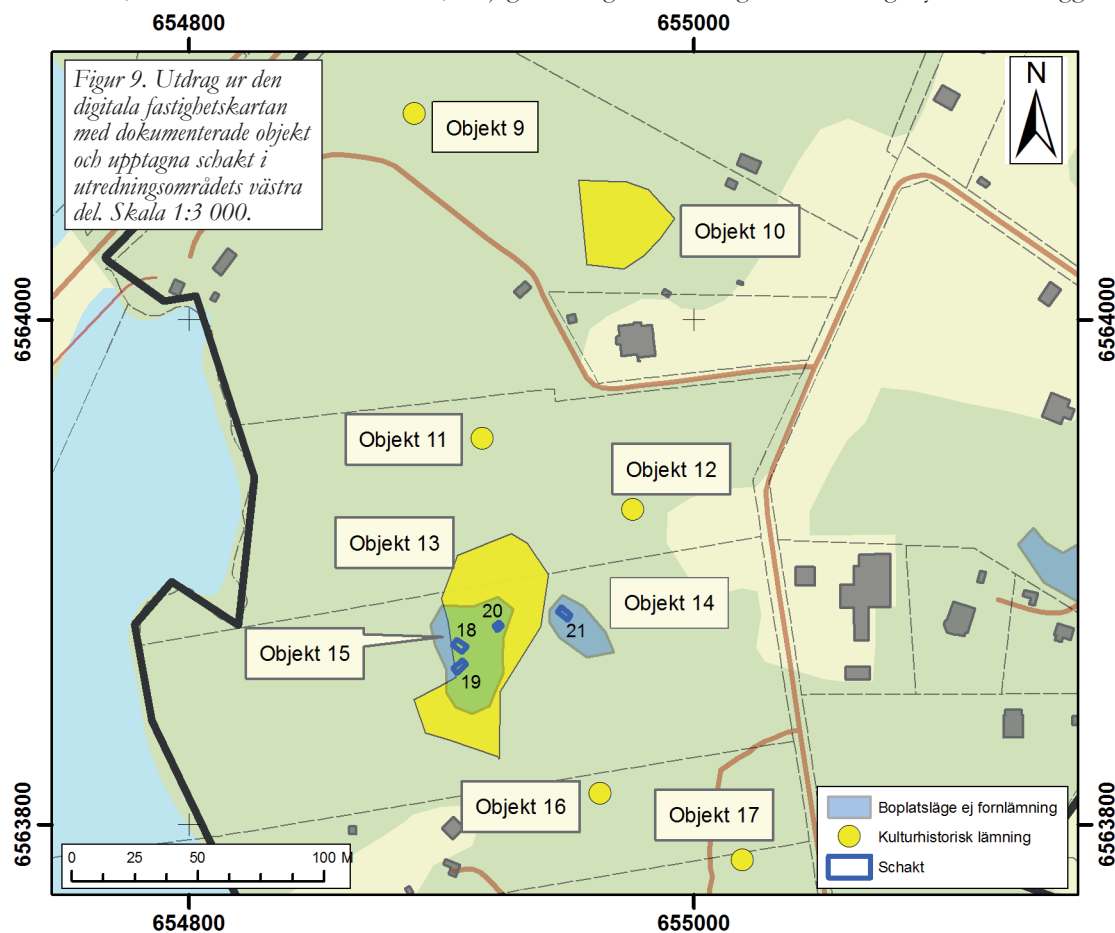
5×5 m stor (NNV-SSÖ) och 0,2 m hög. På kanten av SSÖ sidan är en cementho(?). Inschaktad i sluttningen i VSV. Belägen vid Ö foten av höjdrygg. Skogsmark. Ca 21 m ö.h.

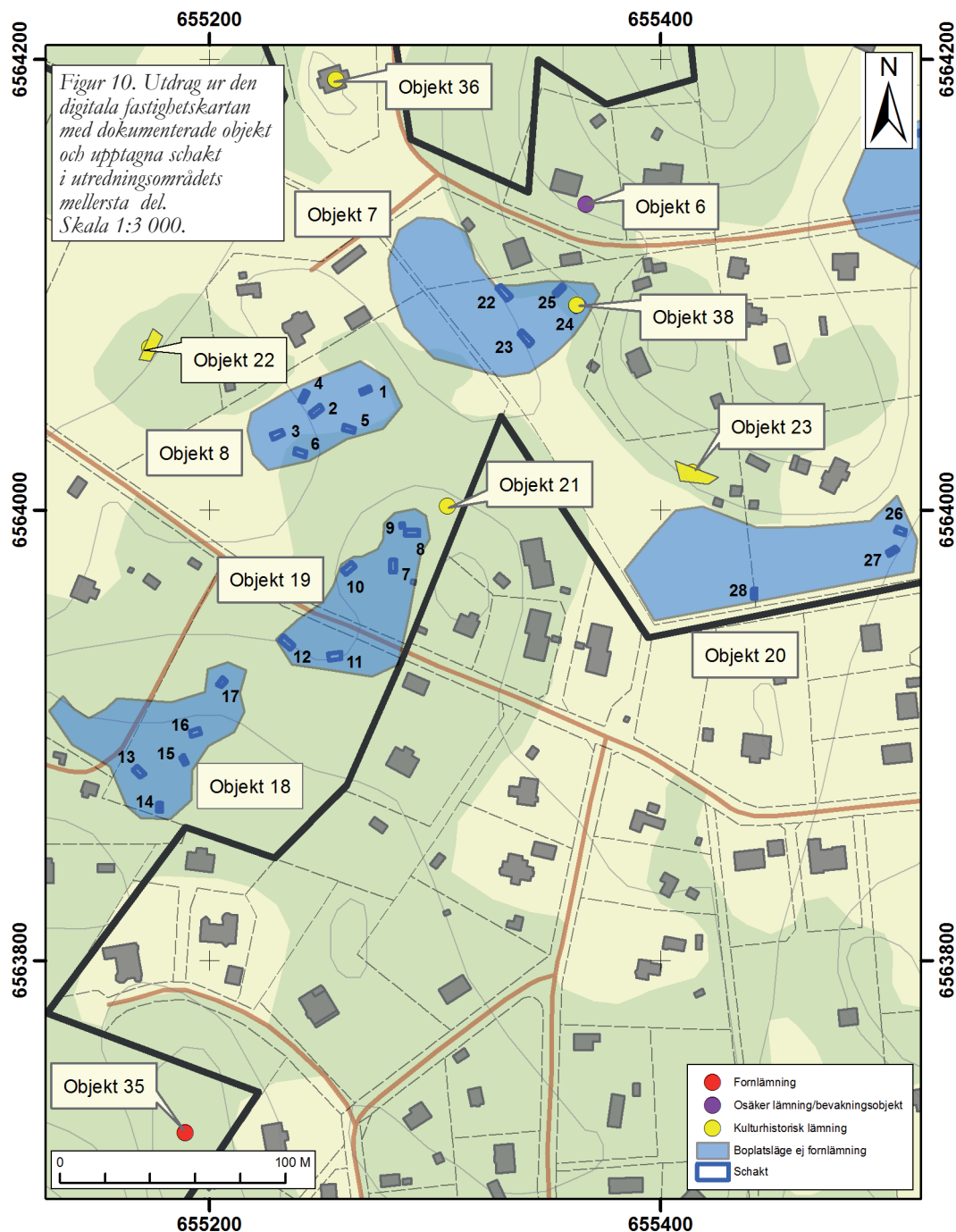
**18. Boplatsläge. Ej fornlämning.**

Ca 90×20-50 m (ÖNÖ-VSV). Stenfria ytor inom flackt sluttande platå mellan högre bergspartier i Ö och V. Skogsmark, blandskog med hasselbestånd. Ca 31–33 m ö.h.. Fem schakt upptogs inom området. Inga fynd eller anläggningar påträffades.

**19. Boplatsläge. Ej fornlämning.**

Ca 85×20-45 m (NNÖ-SSV). Flera mindre plana eller flackt sluttande, stenfria ytor avgränsade av låga bergs- och moränklackar inom en N- respektive V-vänd avsats med bergspartier i Ö och V. Skogsmark, blandskog med hasselbestånd. Ca 28-32 m ö.h. Sex schakt upptogs inom området. I ett av schakten framkom en ytligt liggande packning av mindre sten, vilken bedömdes som sentida, möjligen odlingssten. I övrigt framkom inga fynd eller anläggningar.





#### 20. Boplatsläge. Ej fornlämning

Ca 130–45 m (Ö-V). Flack, svagt S-sluttande yta övergående i Ö-sluttning i Ö delen. Öppen betesmark och tomtmark, ca 25–30 m ö.h. Endast tre schakt upptogs inom området då stora delar av ytan vid tidpunkten för schaktningen var vattensjuk. Inga fynd eller anläggningar påträffades.

#### 21. Bebyggelse lämning, sentida. Övrig kulturhistorisk lämning.

Ett ca 25×20 m (ÖNÖ-VSV) stort område, bestående av en husgrund och en stensatt kant. Husgrunden är ca 7×5 m (ÖNÖ-VSV) med delvis cementerat golv. Igenväxt med sly och svärbesiktigad. Belägen på avsats i NV-sluttning nedanför bergsrygg. Igenväxt tomtmark. Ca 25–35 m ö.h.

#### 22. Husgrund, sentida. Övrig kulturhistorisk lämning.

17×6 m (NNÖ-SSV), med stensyll. Grund efter uthus/lada. Belägen i V-sluttning av moränrygg, med sedimentmark i V. Skogsmark med blandad vegetation. Ca 15–20 m ö.h.

#### 23. Terrass. Övrig kulturhistorisk lämning.

Ca 30×7 m (VNV-ÖSÖ) och 0,5–1 m hög i SSV. Stensatt i övre delen. Sannolikt sentida. Belägen i nedre delen SSV-sluttning av bergshöjd. Skog i kanten av betesmark. Ca 30–35 m ö.h.



**24. Stensättning? Osäker fornlämning/bevakas**

Närmast rund, 5 m i diameter och 0,1 m hög. Övertorvad med talrika stenar i ytan, 0,2–0,5 m stora. Sannolikt ursprungligen stenfylld. Kantkedja(?) i V, 0,1 m hög, av 0,3–0,5 m långa stenar. Mindre grop i V, med upprivna stenar i kanten. Otydlig begränsning åt NÖ, och därigenom något osäker. Bra läge och jämn fyllning. Belägen på avsatskrön av moränhöjd, med krön i Ö och brant sluttning i V. Skogsmark med blandad vegetation. Ca 46-47 m ö.h.

**25. Stensättning? Osäker fornlämning/bevakas**

Närmast rund, 4 m i diameter och 0,1 m hög. Övertorvad, med delvis synlig kantkedja(?) 0,1 m hög, av 0,3–1 m långa stenar. Avgränsningen mot NÖ är oklar, vilket gör anläggningen osäker. Bra läge på avsats åt SV nära krön av moränhöjd, med fläckvis berg i dagen. Åt SV är brant sluttning mot dalgång. Skogsmark med blandad vegetation. Ca 45 m ö.h.

**26. Boplatsläge. Osäker fornlämning**

Ca 160×100 m (N-S). Flack och S-sluttande moränmark. I SÖ är f.d. åkermark, med lera och i N är mjåla i sluttning av moränrygg. Skogsmark, f.d. åker och tomtmark. Ca 35–45 m ö.h. Ej utredningsgrävt.

**27/Salem 305:1. Stensättning? Osäker fornlämning/bevakas**

Rund, ca 4 m i diameter och 0,3 m hög. Övertorvad. I ytan synas några 0,3–0,4 m stora stenar. Runt kanten är en ränna, 0,2–0,3 m bred och ca 0,1 m djup. Belägen på VNV-del av bergplatå med moränavlagringar. Skogsmark (blandskog). Ca 42-43 m ö.h. I FMIS Registrerad som stensättningsliknande lämning/bevakas.

**28/Salem 306:1. Gravfält. Fast fornlämning**

Ca 165×25–75 m (NV-SÖ), bestående av ca 55 gravar. Dessa utgörs av 8 högar, 43 runda stensättningar, 4 rektangulära stensättningar och 3 kvadratiske stensättningar. Högarna är 6–9 m i diameter 0,6–1 m höga. De runda stensättningarna är 3–9 m i diameter och 0,2–0,6 m höga. Samtliga är övertorvade, tre har mittsten, två ar har tendens till kantkedja, två har kantränna och två är skadade i mitten av gropar. Den rektangulära stensättningen är 6×4 m stor (NÖ-SV) och 0,4 m hög. Den är övertorvad och har delvis kantkedja. De kvadratiske stensättningarna är 6-8 m stora 0,1–0,6 m höga. Samtliga är övertorvade och har delvis kantkedja. Gravfältet är förstört i NÖ kanten av sentida bebyggelse och i SÖ och SV av åkermark. Beläget i SV-sluttning från berg/moränhöjd, beväxt med blandskog. Ca 27-38 m ö.h. (För en utförligare beskrivning, se FMIS)

**29. Boplatsläge. Osäker fornlämning.**

Ca 80×65 m (NÖ-SV). Svag SV-vänd platå/förhöjning i åkermark, ca 25–27 m ö.h. Ej utredningsgrävt.

**30. Boplatsläge. Osäker fornlämning.**

Ca 100×60 m (NÖ-SV). Svagt SÖ-sluttande sedimentmark, som i NV övergår i brantare sluttning av moränhöjd. Åkermark och hagmark. Ca 28–37 m ö.h. Ej utredningsgrävt.

**31/Salem 308:1. Stensättning? Osäker fornlämning/bevakningsobjekt.**

Rest av stensättning, rund, ca 8 m i diameter och 0,4 m hög. Övertorvad med enstaka synliga stenar, 0,2–0,4 m stora. Oklar begränsning. Åt SSÖ en grop, ca 3,5 m i diameter och 0,3 m djup. Mitt på står en flaggstång. Osäker lämning. Jorden på bergklacken är terrasserad. Belägen på krön av mindre bergsklack. Tomtmark. Ca 27 m ö.h. Vid utredningen 2011 var höjden helt igenväxt av buskar och stensättningen var därför omöjlig att besiktiga. Beskrivningen härrör från FMIS.

**32. Husgrund, sentida. Övrig kulturhistorisk lämning.**

Ca 30×15 m (VNV-ÖSÖ), med delvis bevarad stensyll. Omschaktad i ytan och belamrad med bråte. Markerad som uthusgrund på 1951 års ekonomiska karta. Belägen på impediment i svagt SÖ-sluttande sedimentmark med bergs-/moränrygg i SV. Igenväxande mark mellan tomt och åker. Ca 25 m ö.h.

**33. Storgårdstomt, bebyggd. Bevakas**

Tomt tillhörig Uttringe herrgård, ca 155–55 m (N-S), avgränsad enligt topografi och 1706 års karta. Bestående av en herrgårdsbyggnad, flera boningshus och uthus, en jordkällare, markröjda ytor och terrasser. Uttringe har ett äldsta skriftligt belägg från 1362 (ref). Tomten ligger på krön och sluttningar av markant moränrygg, med fläckvis berg i dagen, ca 15-30 m ö.h. Tomtmark, med lövträd.



**36 Fyndplats. Övrig kulturhistorisk lämning.**

I området kring Eskilsborg har flera fynd påträffats, enligt 1936 års inventering av fornlämningar i Salem socken (ATA dnr 4326). Uppgiftslämnare var trädgårdsmästare Erik Läck, Eriksborg. Föremålen är enligt uppgift förkomna.

1. Flintskärva med egg. Upphittad ca 20 m N om villan.
2. Flintspets. Upphittad ca 50 m SV om villan.
3. Flintbit, ca 0,04 m stor genomslagen av ett hål.

Dessutom finns uppgift om en 20 cm lång stenyxa, ”av gråaktig färg, grovt tillslagen och utan spår av slipning” som upphittats vid torvtäkt invid Dänviken nedanför Eskilsborg (ATA dnr 1606). Yxan ska ha legat på ca två meters djup tillsammans med en del kol och på ett bottenlager av lera, ca 17 m ö.h.

**37. Fyndplats. Övrig kulturhistorisk lämning.**

Fynd av en bit slagen kvarts (bipolärt slagen kärna) i siltig morän i vägskäring, ca 35 m ö.h.. Inga fynd framkom i närheten vid sökschaktning (se Objekt 5).

**38. Fyndplats. Övrig kulturhistorisk lämning.**

Fynd av en bit keramik av allmän förhistorisk karaktär. SV-sluttande betesmark, ca 29 m.ö.h. Framkom vid sökschaktning (se Objekt 7) omedelbart under äldre ploglager i grå silt med inslag av sten och grus samt enstaka kolsplitter. Inga ytterligare fynd eller anläggningar.

# Schaktbeskrivningar

Schakt nr	Storlek, m	Djup, m	Lager
1	2x4	0,3	Ploglager 0,25 m, därunder brungrå silt
2	2,5x 5	0,3	Som ovan
3-6	2,5x5	0,35	Ploglager 0,25 m, därunder grå silt/lera
7	2x4,5	0,2	Mylla ca 0,05 m, följd av myllblandad silt ca 0,10 m. I botten gulgrå silt med enstaka sten. Fynd av tegel i de övre lagren.
8	2x6	0,2	Som ovan. I den V:a delen av schaktet fanns en ca 1,5 x >0,7 m stor koncentration av stenar, ca 0,05-0-15 m stora, i den nedre delen av myllan. Oklart ursprung, troligen sentida.
9	1,5x1	0,2	Lagerföljd som ovan, ingen sten.
10	2,5x4	0,2	Mylla ca 0,05 m, följd av myllblandad silt ca 0,10 m. I botten grå, grov silt med grus och sten.
11-12	2x5	0,3	Mylla (äldre ploglager?) ca 0,25 m, därunder gulgrå silt/lera.
13-14	2x3	0,25	Mylla ca 0,5 m, följd av myllblandad silt ca 0,10 m. I botten grå silt.
15	2,5x5	0,2	Mylla 0,05 m, följd av myllblandad silt 0,10. I botten gulgrå silt (mo).
16	2x4	0,2	Som ovan
17	2x3	0,2	Som ovan
18	2,5x6	0,15	Mylla ca 0,10 m, därunder grågul, grov silt med grus och sten, ställvis rödgul, grusig morän.
19	2x5	0,4	Mylla ca 0,10, därunder grusig, grå silt. En störning i NÖ:a delen.
20	2x2	0,15	Mylla ca 0,10, därunder brungul, mycket stenig morän. Enstaka bitar tegel i myllan.
21	2x6	0,25	Mylla 0,15 m, därunder grågul grov, stenig silt, något humös i den övre delen.
22	2,5x5	0,35	Mylla (äldre ploglager?) ca 0,25 m, därunder grå lera/silt med inslag av sten och grus. Porslin och glas i myllan.
23	2,5x5	0,25	Mylla (äldre ploglager?) ca 0,25 m, därunder grå lera/silt med inslag av sten och grus
24	2,5x5	0,3	Mylla (äldre ploglager?) ca 0,20 m, därunder grå silt med inslag av sten och grus. Kolsplitter i övergången mot underliggande lager. Fynd av keramik (se Objekt 38).
26	2x5	0,25	Mylla (äldre ploglager?) ca 0,25 m, därunder grå silt. Recent material i myllan.
26-27	2x3,5	0,2	Mylla ca 0,15 m, successiv övergång mot grå silt/lera. Enstaka tegelfragment.
28	2x4	0,3	Mylla ca 0,20 m, successiv övergång mot grå lera.
29	2x6	0,25	Mylla ca 0,2 m, därunder grå grov silt, ställvisa stråk av siltig morän.
30	2x3,5	0,3	Mylla ca 0,2 m, därunder grå silt. Berg i dagen i västra delen av schaktet.
31	2x6	0,25	Mylla ca 0,2 m, därunder grå silt/lera.
32	2x6	0,2	Mylla ca 0,2 m, därunder grå silt/lera, ställvis siltig morän
33	2x7	0,3	Mylla ca 0,2 m, därunder grå silt/lera med en del sten. Recent material i myllan.
34	2x3	0,35	Mylla ca 0,2 m, successiv övergång mot ljus moig sand. Inslag av recent material i myllan.
35	2x2	0,2	Mylla ca 0,2 m, därunder grå lera, vattensjukt.
36	2,5x6	0,3	Mylla ca 0,2 m, därunder grå lera.