

# Schaktningar för kabel i Gillberga och Berga

Arkeologisk antikvarisk kontroll

Fornlämningar Irsta 145:1 m.fl.  
Irsta-Gillberga 3:1, Gäddeholm 2:5, 2:64  
Irsta Socken  
Västmanlands län  
Västmanland

*Ulf Alström*

# Innehåll

Sammanfattning.....	1
Inledning.....	2
Målsättning och syfte .....	2
Undersökningsresultat.....	2
Referenser .....	6
Kart- och arkivmaterial .....	6
Tekniska och administrativa uppgifter.....	6
Kartfigur.....	7

Utgivning och distribution:  
Stiftelsen Kulturmiljövård  
Stora gatan 41, 722 12 Västerås  
Tel: 021-80 62 80  
Fax: 021-14 52 20  
E-post: [info@kmmmd.se](mailto:info@kmmmd.se)

© Stiftelsen Kulturmiljövård 2012

Kartor ur allmänt kartmaterial © Lantmäteriet. Ärende nr MS2012/02954.

ISBN: 978-91-7453-193-0

Västerås 2012.

# Sammanfattning

På två platser i Irsta socken har arkeologiska antikvariska kontroller genomförts i samband med grävningar för kabel.

På grund av närheten till fornlämningar har dessa kontroller genomförts vid Gillberga och Berga.

Vid Gillberga övervakades cirka 100 löpmeter schakt och vid Berga övervakades cirka 200 löpmeter schakt. Inga fornlämningar påverkades av schaktningarna i dessa områden.

# Inledning

På grund av schaktningar för elledningar i Irsta socken har det på två platser utförts arkeologiska antikvariska kontroller. Anledningen till kontrollerna var att schakten grävdes i närheten av kända fornlämningar som bestod av en bytomt 319:1–2 och stensättningar 145:1,3–4,6 (figur 2, 3).

Arbetet beställdes av Vattenfall Eldistribution AB, Solna och utfördes av Stiftelsen Kulturmiljövård den 2 och 3 april 2012. Beslut om den antikvariska kontrollen togs redan 2010-03-31 (dnr: 431-491-10) av Länsstyrelsen i Västmanlands län.

## Målsättning och syfte

Målsättningen med den antikvariska kontrollen var att skydda ev. fornlämningar från skada. Om en fornlämning skulle påverkas syftade den antikvariska kontrollen till att dokumentera anläggningar och kulturlager. Om mer omfattande kulturlager och anläggningar berördes skulle arbetet avbrytas för samråd med länsstyrelsen.

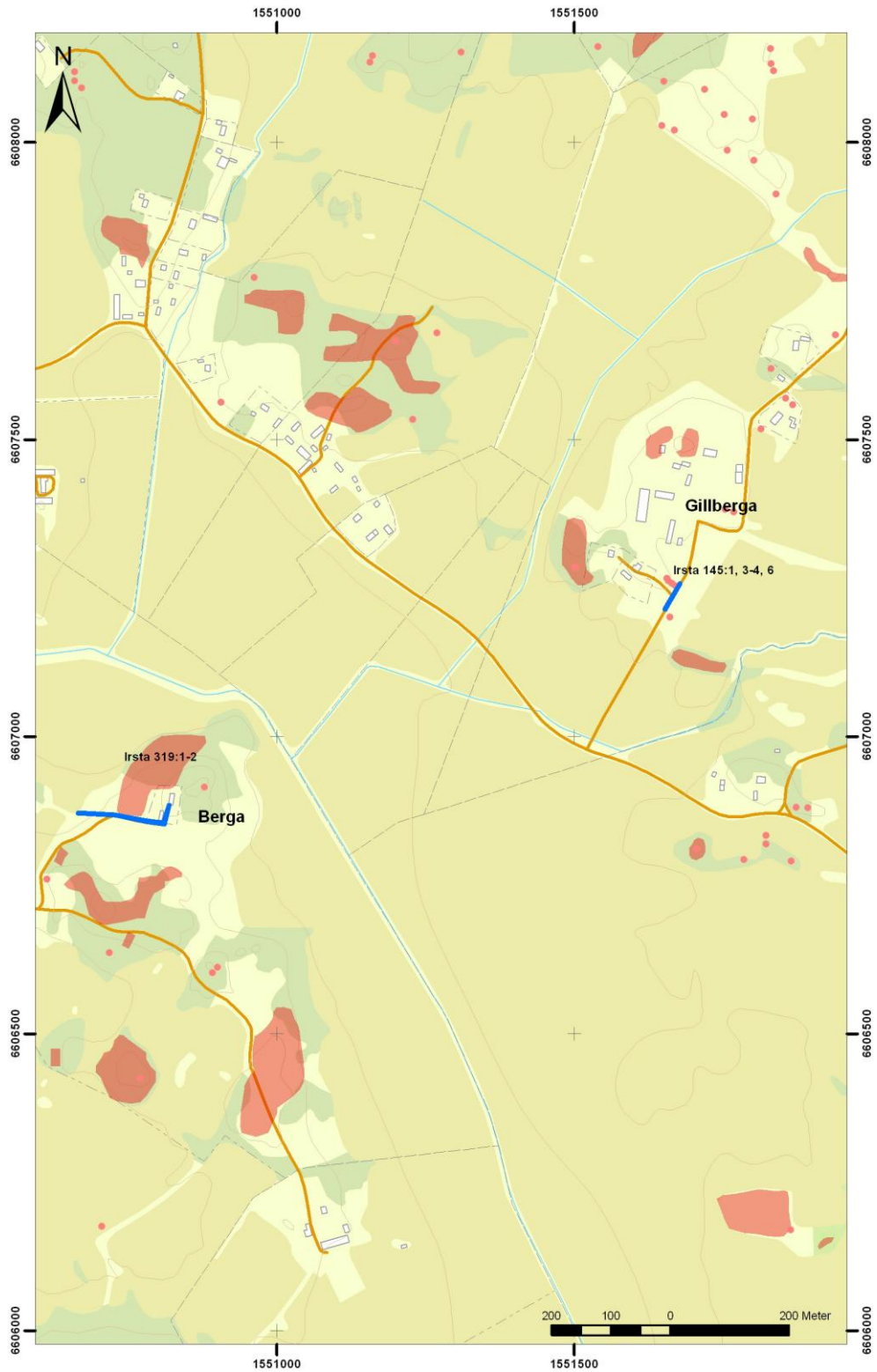
Om smärre fornlämning framkom i schaktet skulle kontrollen inriktas på att beskriva fornlämningens avgränsning samt bedöma kulturlagrens och anläggningarnas karaktär, mängd, bevarandegrad samt ålder.

De båda områdena som ingick i den antikvariska kontrollen ligger på större åkerholmar i ett fornlämningstätt område varför riskerna att fornlämningar skulle beröras var stora.

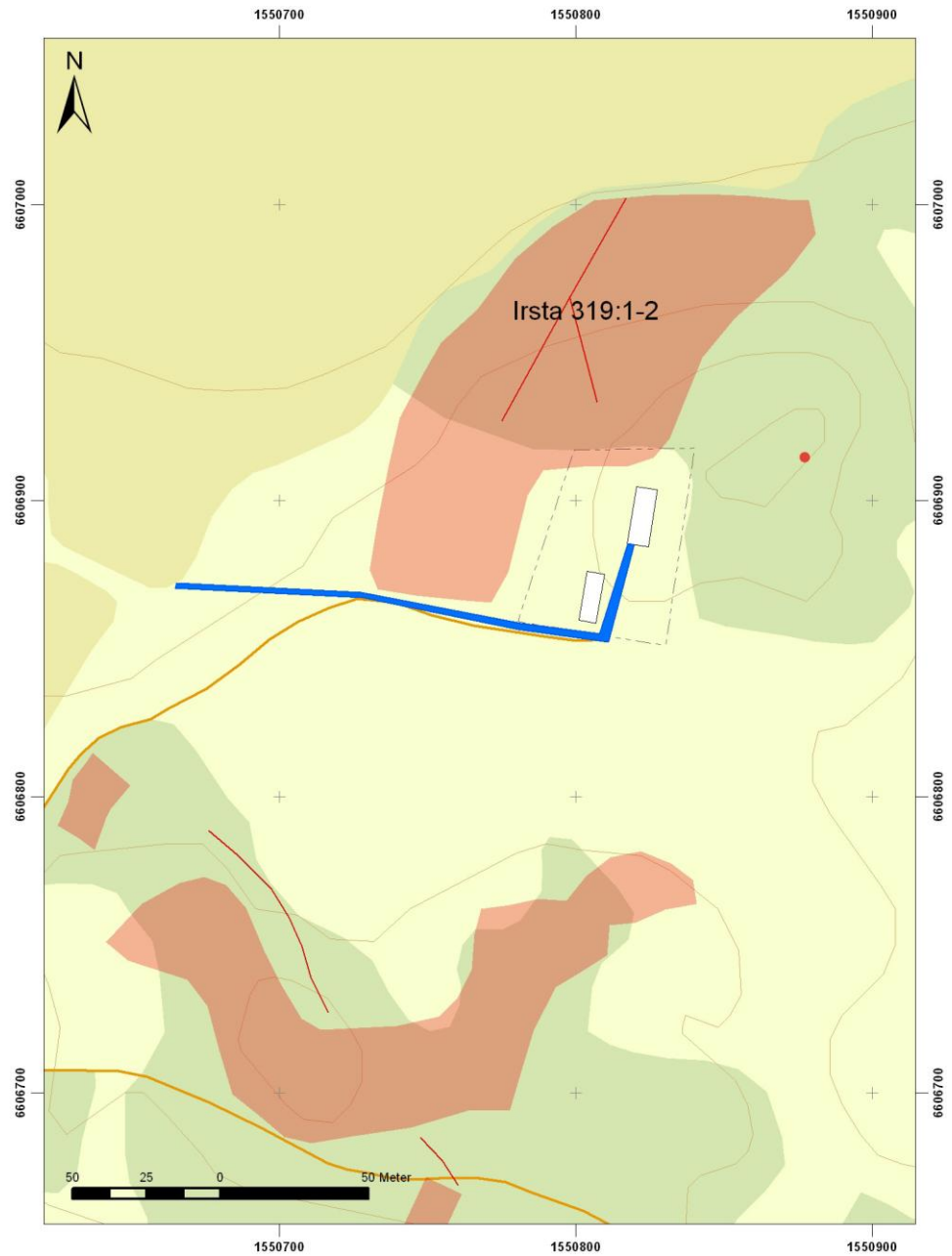
## Undersökningsresultat

**Gillbergaschaktet** schaktningsövervakades i cirka 100 m längd. Schaktdjupet var 0,8 m. Schaktbredden blev upp till 0,8 m trots att kabelskopa användes. Sträckan var stenbunden med lerig morän. Inga kulturlager eller anläggningar berördes av grävningsarbetet.

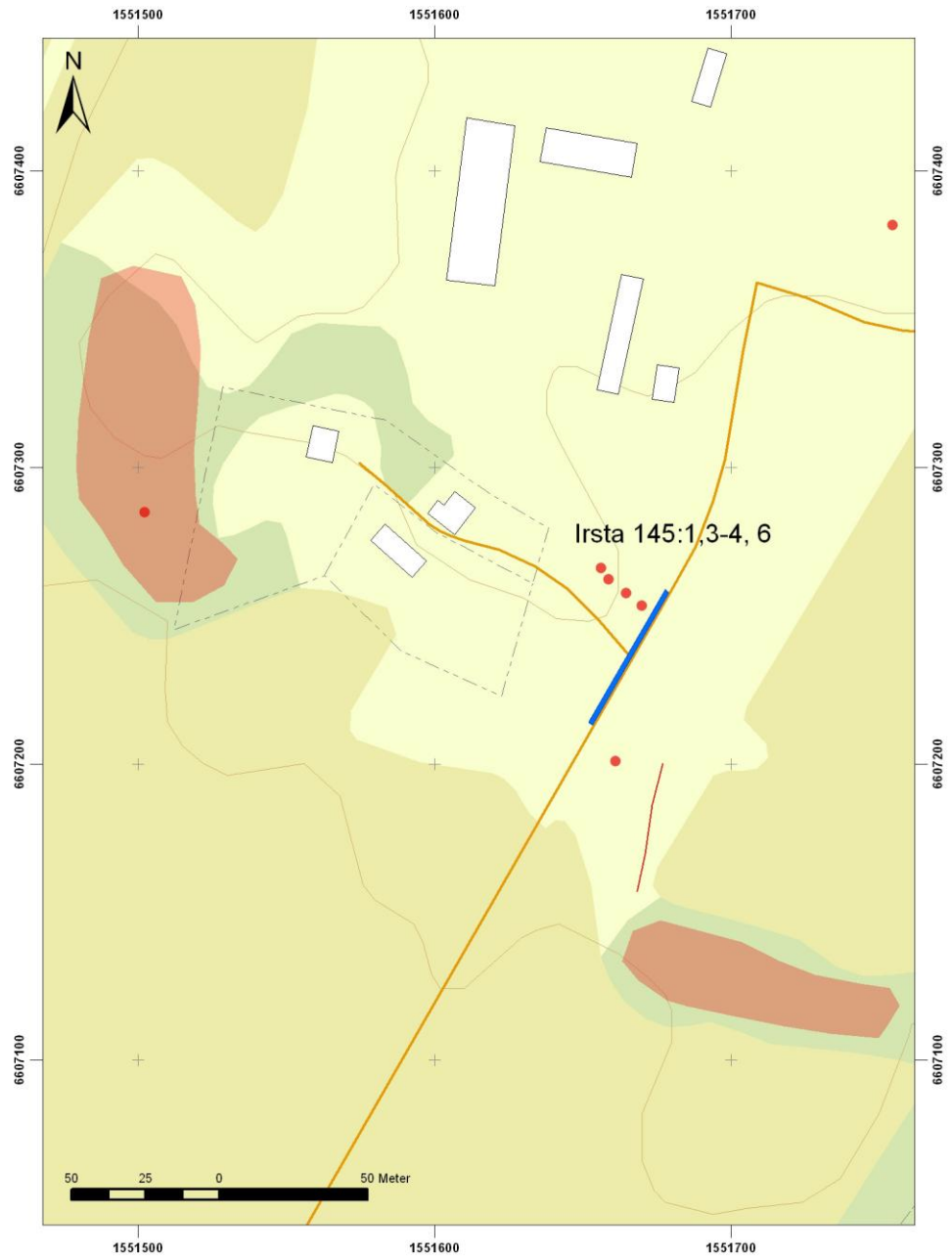
**Bergaschaktet** schaktningsövervakades i cirka 200 m längd. Schaktet i Berga var 0,8 m djupt och 0,7–0,8 m brett. Sträckan var även här stenbunden med lerig morän. Inga kulturlager eller anläggningar berördes av grävningsarbetet.



Figur 1. Schakten vid Gillberga och Berga markerade med blå linje. Utdrag ur Digitala Fastighetskartan. Skala 1:10 000.



Figur 2. Schaktet vid Berga markerat med blå linje. Utdrag ur Digitala Fastighetskartan. Skala 1:2 500.



Figur 3. Schaktet vid Gillberga markerat med blå linje. Utdrag ur Digitala Fastighetskartan. Skala 1: 2 500.

# Referenser

## Kart- och arkivmaterial

Utdrag ur Digitala Fastighetskartan. Skala 1:10 000.

Utdrag ur Digitala Fastighetskartan. Gillberga, Berga. Skala 1:2 500.

Topografiska kartan 11H SV Enköping. Skala 1:50 000.

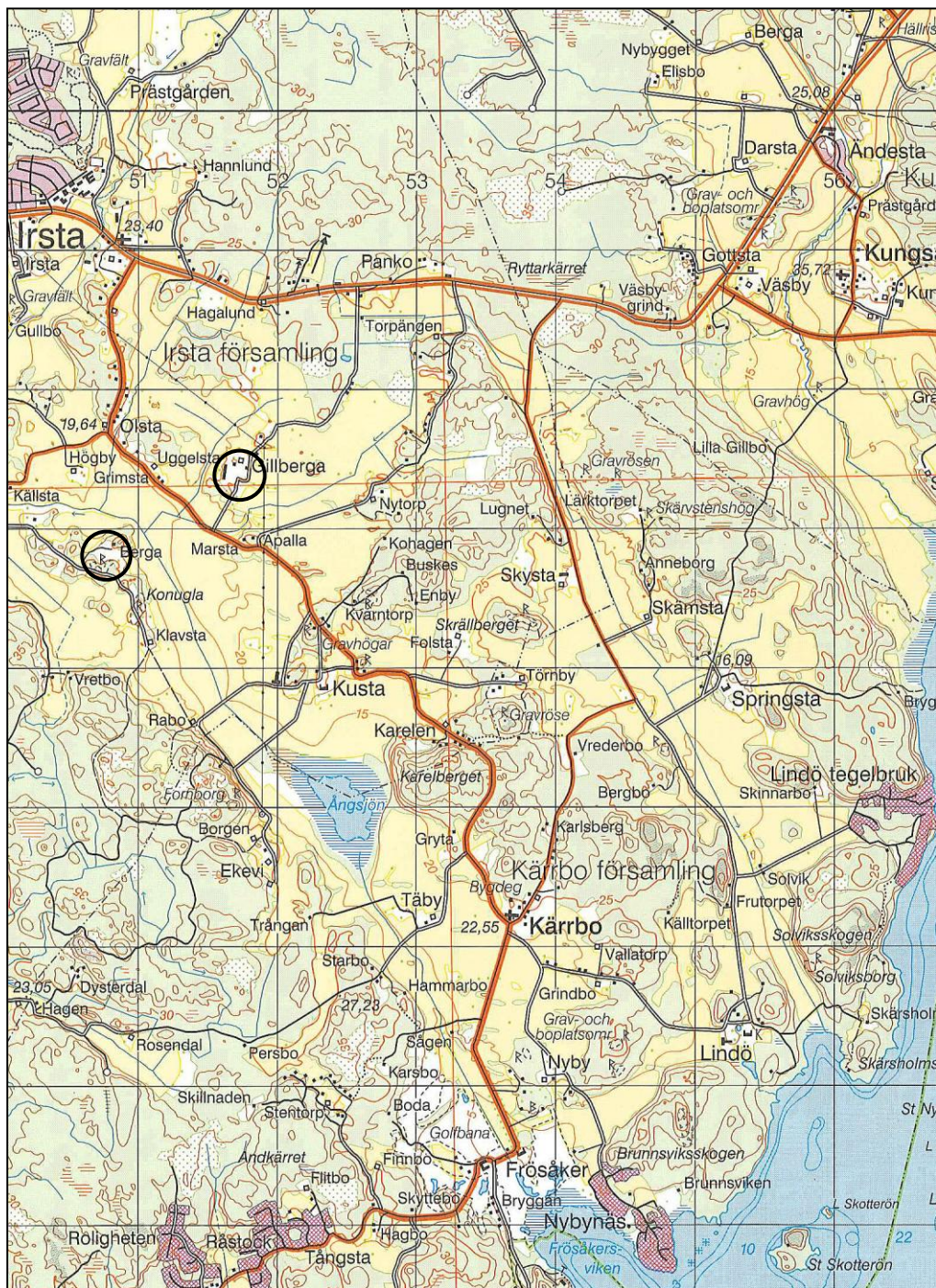
## Tekniska och administrativa uppgifter

<i>KM projekt nr:</i>	KM 10031
<i>Länsstyrelsen dnr, beslutsdatum:</i>	431-491-10, 2010-03-31
<i>Undersökningsperiod:</i>	2, 3 april 2011
<i>Exploateringsyta:</i>	200+100 löpmeter schakt
<i>Personal:</i>	Ulf Alström
<i>Belägenhet:</i>	Irsta-Gillberga 3:1, Gäddeholm 2:5, 2:64
<i>Ekonomisk karta:</i>	Kärbo 11G:09
<i>Koordinatsystem:</i>	SWEREF99 TM
<i>Koordinater:</i>	Irsta-Gillberga X 6606106 Y 597116 Berga-Gäddeholm X 6605781 Y 596310
<i>Inmätningssätt:</i>	Manuell
<i>Dokumentationshandlingar:</i>	3 schaktplaner
<i>Fynd:</i>	Inga fynd påträffades



# Kartfigur

Kartor ur allmänt kartmaterial © Lantmäteriet Gävle. Ärende nr MS2012/02954.



Figur 4. Undersökningsplatsernas lägen markerade med ring. Utdrag ur topografiska kartan. Skala 1:50 000.

