

Efraimsbergsvägen i Täby

Efterreformatoriska lämningar samt en bronsåldershärd

Arkeologisk förundersökning

Fornlämning Täby 464:1

Karby 2:1

Täby socken

Täby kommun

Uppland

Jan Äblström med bidrag av Nathalie Dimc

Efraimsbergsvägen i Täby

Efterreformatoriska lämningar samt en bronsåldershård

Arkeologisk förundersökning

Fornlämning Täby 464:1

Karby 2:1

Täby socken

Täby kommun

Uppland

Jan Äblström med bidrag av Nathalie Dimc

Utgivning och distribution:
Stiftelsen Kulturmiljövård
Stora gatan 41, 722 12 Västerås
Tel: 021-80 62 80
Fax: 021-14 52 20
E-post: info@kmmmd.se

© Stiftelsen Kulturmiljövård 2012

Kartor ur allmänt kartmaterial © Lantmäteriet. Ärende nr MS2006/01407.

ISBN: 978-91-7453-194-7

Tryck: Just Nu, Västerås 2012.

Innehåll

Sammanfattning.....	5
Inledning.....	7
Målsättning och metod	7
Topografi och fornlämningsmiljö	7
Undersökningsresultat.....	10
Analyser.....	10
Utvärdering	11
Referenser.....	12
Tekniska och administrativa uppgifter	12
BILAGOR	13
Bilaga 1. Schakttabell.....	13
Bilaga 2. Anläggningstabell.....	13
Bilaga 3. ¹⁴ C-analyser	14



Figur 1. Undersökningsplatsens läge markerat med en blå ring. Utsnitt ur digitala Terrängkartan. Skala 1:50 000.

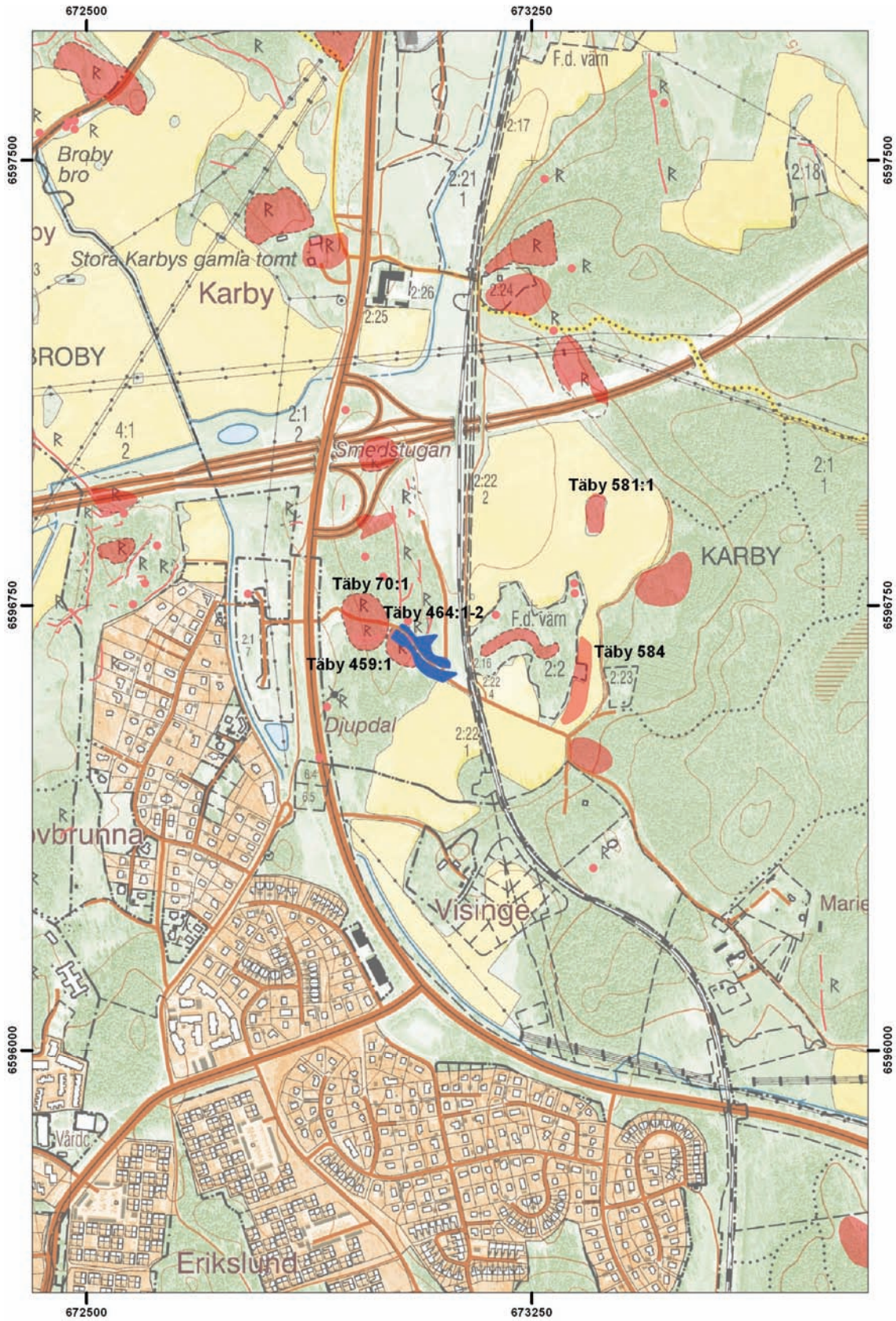
Sammanfattning

Mot bakgrund av planerna på att anlägga en bro över Roslagsbanan i Täby tilldelade länsstyrelsen Stiftelsen Kulturmiljövård (KM) uppdraget att utföra en arkeologisk förundersökning av en berörd boplats, Täby 464:1–2.

Förundersökningen omfattade ett 3 400 kvadratmeter stort område vilket låg på ömse sidor av Efraimsbergsvägen. Boplatsen påträffades vid tidigare genomförda utredningar varvid boplatsanläggningar dokumenterats. På platsen finns även lämningar efter ett torp.

På Efraimsbergsvägens södra sida öppnades schakt om dubbel skopbredd varvid sentida anläggningar och lager påträffades. Samtliga anläggningar undersöktes varvid det gjordes fynd av t.ex. tegel, spik och buteljglas. I områdets västligaste och högre liggande del framkom en förhistorisk härd och några gropar. Kol daterar härden till yngre bronsålder.

På den norra sidan av Efraimsbergsvägen berördes små ytor alternativt schaktskadad sluttande mark. Mot den bakgrunden och mot den begränsade fornlämning som påträffats bortprioriterades marken på vägens norra sida.



Figur 2. Förundersökningsområdet markerat med två blå polygoner och de omgivande fornlämningarna är markerade med röda punkter, linjer och polygoner. Utsnitt ur digitala Fastighetskartan. Skala 1:10 000.

Inledning

Med anledning av att AB Storstockholms lokaltrafik (SL) planerar att bygga en bro för Efraimsvägen över Roslagsbanan tilldelades Stiftelsen Kulturmiljövård uppdraget att utföra en arkeologisk förundersökning av en del av boplatsen Täby 464:1–2. Vid tidigare undersökningar av Täby 464:1–2 har anläggningar i form av stolphål och mörkfärgningar påträffats samt ett kulturlager och ett skärvtensflak. Det förekom även en murrest/stensträng av oklar funktion. I kulturlagret gjordes fynd av bränt ben och förhistorisk keramik. Eftersom det har legat ett torp i direkt anslutning till området förekom sentida fynd (t.ex. tegel, glas, rödgods och spik) (Pettersson 2011).

Länsstyrelsen fattade beslut om förundersökningen den 4 april 2012 (dnr 431-3447-2012) efter det att KM inkommit med en undersökningsplan.

AB Storstockholms Lokaltrafik (SL) beställde och bekostade uppdraget. Fältarbetet utfördes under del av en vecka i början av maj 2012.

Målsättning och metod

Förundersökningen syftade till att ge ett fullgott underlag för en bedömning av fornlämningens kunskapspotential samt en dokumentation av boplatsen inom det tänkta vägområdet för att kunna få grepp om dess tidsdjup.

Enligt undersökningsplanen skulle förundersökningen besvara följande frågor:

- Är skärvtensflaket och de övriga anläggningarna samtida?
- Förändras aktiviteten på platsen över tid?
- Finns det rester efter huslämningar i området eller rör det sig om en perifer aktivitetssyta?
- Vad representerar stenraden, är det en stensträng, mur eller en del av en byggnad?

Vid förundersökningen öppnades sex schakt. Fem schakt grävdes med dubbel skopbredd och ett med enkel skopbredd. Schakten och påträffade arkeologiska objekt samt berg i dagen och framträdande stenar/block mättes in med RTK-GPS. Stenpackningen A152 ritades i plan och ritningen har digitaliserats. Samtliga arkeologiska objekt typbestämdes och beskrevs. Samtliga anläggningar undersöktes genom profilsnitt och dokumenterades genom sektionsritning och beskrivning. I det sentida lagret A302 grävdes en 0,5 x 0,5 meter stor provruta för att bedöma djup och sammansättning. I övrigt grävdes lagren bort med maskin. Det tillvaratogs inte några fynd. Det togs digitala översiktsfotografier. Ur en härd insamlades kol för kol 14-analys och vedartsanalys.

Topografi och fornlämningsmiljö

Det ca 3 400 kvadratmeter stora förundersökningsområdet består av två delar. Söder om Efraimsvägen berörde förundersökningen flack åker, f.d. åker och f.d. tomtmark samt högre liggande skogsmark. Norr om vägen berördes blockrik sluttande

skogsmark med omfattande schaktskador. Förundersökningsområdet ligger mellan 15 och 20 m ö.h.

Förundersökningen omfattade delar av boplatsen Täby 464:1–2 och öster om lokalen återfinns torplämningen Täby 459:1.

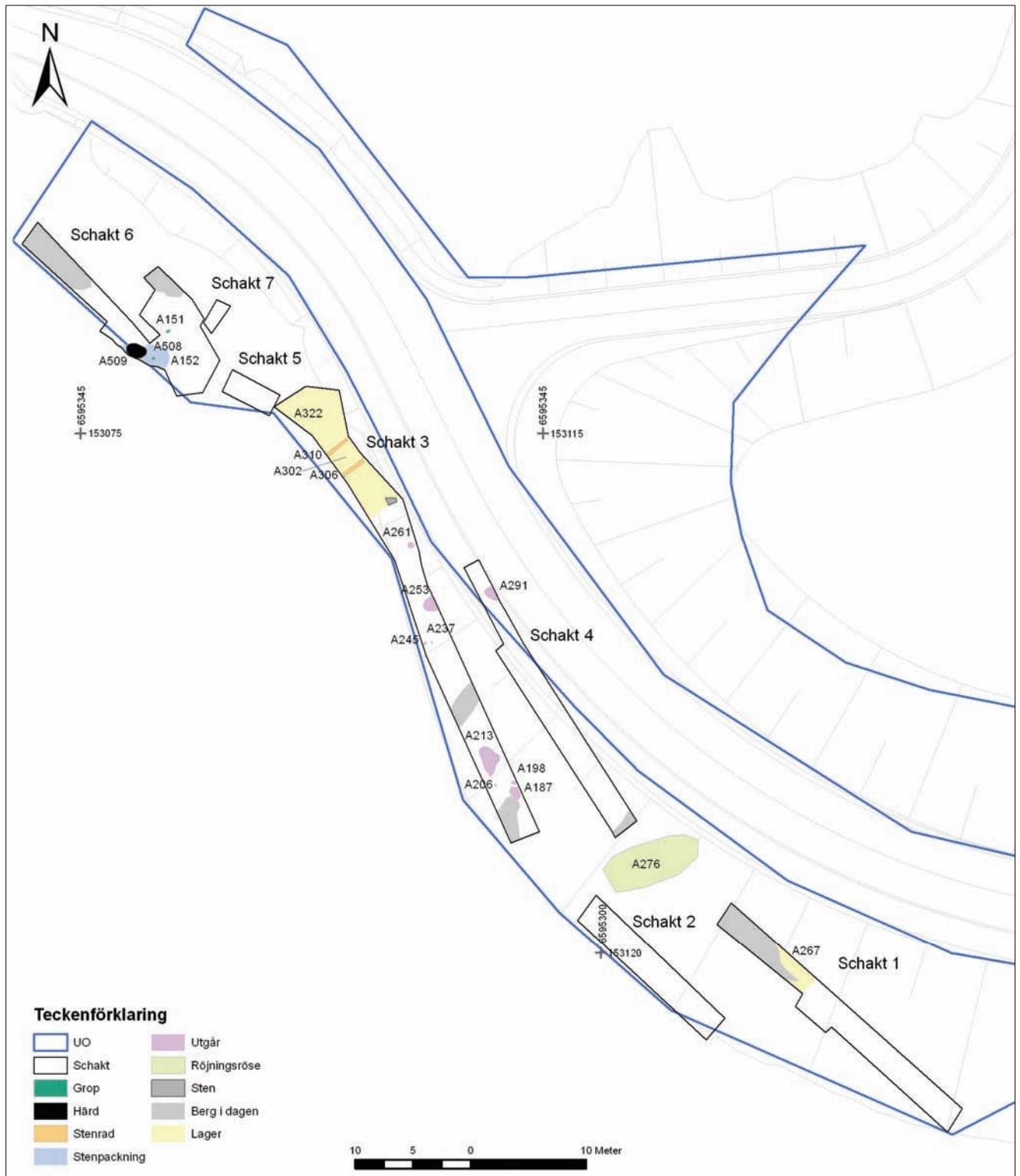
Västnordväst om förundersökningsområdet återfinns gravfältet Täby 70:1 som omfattar sju stensättningar (två runda, en rektangulär och fyra med oklar form). Vid en tidigare förundersökning framkom ytterligare sju stensättningar samt en härd och några stolphål.

Norr om förundersökningsområdet finns sentida lämningar, bl.a. en kvarnlämning (Täby:463:1).

Öster och nordöst om förundersökningsområdet har UV-Mitt förundersökt Täby 580:1 (ej med i FMIS), 581:1 och 584. Förundersökningen berörde gravar och boplatslämningar i form av kulturlager med enstaka stolphål och gropar samt spridda härdar och kokgropar. På typologisk väg placeras lämningarna i bronsålder respektive mellersta och yngre järnålder (Seiler och Hållans Stenholm. 2009:28).



*Figur 3. Förundersökningsområdets västra och lägre liggande del sett från nordväst.
Foto Jan Åhlström.*

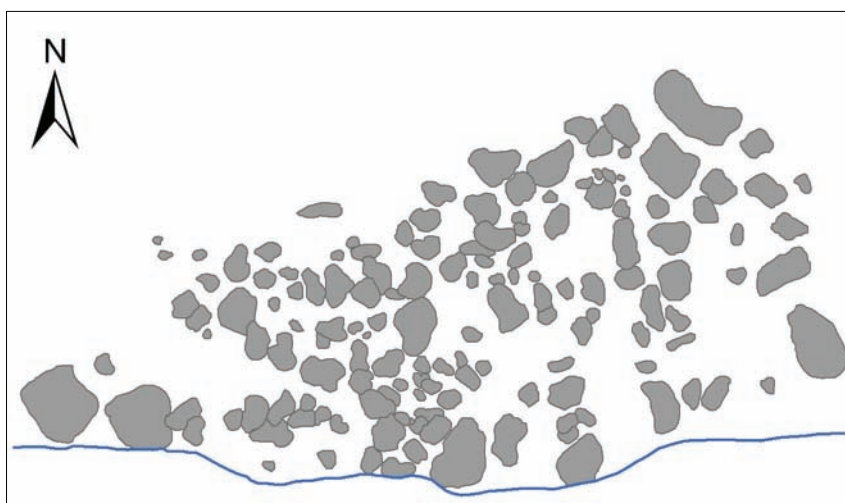


Figur 4. Schaktplan. Utsnitt ur byggplan. Skala 1:500.

Undersökningsresultat

Totalt öppnades schakt motsvarande 360 kvadratmeter (se figur 4, bilaga 1).

Det påträffades fornlämning i förundersökningsområdets höglänta nordvästra ände i form av en stor, oval, hård och två små gropar (A309, A151 och A308) (se figur 4, bilaga 2). Härden överlagrades av en stenpackning (A152) vilken fortsätter utanför schaktet i sydvästlig riktning. I den mylliga fyllningen mellan stenarna förekom rikligt med tegel, buteljglas, fajans och spik vilket visar på att stenpackningen är sentida (se figur 5 och bilaga 2). Funktionen är inte klarlagd men storleken och fynd-sammansättningen antyder en koppling till ett hus från historisk tid.



Figur 5. Stenpackningen A152 i plan. Schaktkanten markeras av en blå linje. Skala 1:40.

I områdets resterande delar framkom sju sentida gropar av olika slag (samtliga utgick) (se figur 4 och bilaga 2). I anläggningarna gjordes fynd av t.ex. tegel, glas och spik som förekom både i ytan och mot anläggningarnas botten. Anläggningarna kan kopplas till torplämningen Täby 459:1.

Det dokumenterades tre sentida lager i vilka det bl.a. förekom tegel, spik och glas. Lagren utgör äldre odlingsmark eller lämningar efter aktiviteter inom torpets tomt. Ett exempel på det sist nämnda är ett lager avgränsat av två parallella stenrader (A306 och 310). Det 2,0 x 2,4 meter stora lagret bestod av fin matjord under vilken det förekom sandigare material. Anläggningen utgör en trolig odlingsbädd eller rabatt som varit skodd med stenar.

Analyser

Från härden A309 insamlades två kolprover av vilka ett har daterats till yngre bronsålder och det andra till 1500–1800-tal. Kolet insamlades ur samma lager i härden, dock från något olika djup. Bronsåldersdateringen är rimlig för anläggningstypen och det aktuella topografiska läget (höglänt och runt 20 m ö.h.). Den sentida dateringen kan troligtvis förklaras av påverkan från stenpackningen A152 vilken till del överlagrade härden.

Utvärdering

Förundersökningen berörde området söder om Efraimsbergsvägen där fornlämning tidigare konstaterats. Norr om vägen omfattades knappt någon orörd mark och mot bakgrund av den begränsade fornlämningsförekomsten bortprioriterades undersökningen på den norra sidan av vägen.

Här följer en kort genomgång av förundersökningens resultat med utgångspunkt i de frågeställningar som uppställdes i undersökningsplanen:

- *Är skärvtensflaket och de övriga anläggningarna samtida?*

Förundersökningen berörde inte skärvtensflaket men härden som påträffades ligger strax norr om flaket. Bronsåldersdateringen av härden kan gälla även för skärvtensflaket vilka ofta dateras till yngre bronsålder–äldre järnålder.

Mellan skärvtensflaket, härden och övriga anläggningar har inte förundersökningen kunnat påvisa något samband då de övriga anläggningar är sentida.

Däremot finns ett samband mellan den sentida stenpackningen (som till del överlagrade härden) och de sentida anläggningarna vilka alla kan kopplas till torpet.

- *Förändras aktiviteten på platsen över tid?*

Frågan saknar relevans mot bakgrund av den begränsade fornlämningsförekomsten inom undersökningsområdet.

- *Finns det rester efter buslämningar i området eller rör det sig om en perifer aktivitetsyta?*

Förekomst av förhistoriska hus kan inte beläggas av förundersökningen.

Huruvida härden är perifer är oklart. På gravfältet Täby 70:1, strax väster om förundersökningsområdet, påträffades boplatzanläggningar. Möjligen hör härden ihop med dessa anläggningar eller så skall den kopplas till skärvtensflaket söder om området. Föreliggande undersökning kan inte klargöra sambanden.

- *Vad representerar stenraden, är det en stensträng, mur eller en del av en byggnad?*

Vi bedömer att stenraden utgör skoning till en odlingsbädd/rabatt. Lämningen är sentida med kopplas till torpet.

Referenser

Pettersson, C. 2011. *Boplatslämningar vid Efraimsbergsvägen. Arkeologisk förundersökning av RAÄ 464:1–2 m.fl, fastighet Karby 2:1, Täby socken, Täby kommun, Uppland*. Stockholms Läns Museum, Rapport 2011:57. Nacka.

Seiler, A och Hällans Stenholm, A-M. 2009. *Gravar och kulturlager vid Täby ridcenter. Lämningar från förhistorisk och historisk tid. Uppland, Täby socken, Karby 2:1, RAÄ 580:1, RAÄ 581:1 och RAÄ 584. Dnr 422-2722-2009*. Riksantikvarieämbetet UV Mitt Rapport 2009:28. Stockholm.

Uppgifter ur FMIS

Tekniska och administrativa uppgifter

<i>KM projekt nr:</i>	KM12016
<i>Länsstyrelsen dnr, beslutsdatum:</i>	431-3447-2012, 2012-04-04
<i>Undersökningsperiod:</i>	7–10 maj 2012
<i>Exploateringsyta:</i>	3 400 m ²
<i>Personal:</i>	Nathalie Dimc, Jonas Ros och Jan Ählström
<i>Belägenhet:</i>	Karby 2:1, Täby socken och kommun, Stockholms län, Uppland
<i>Ekonomisk karta:</i>	10I 9f
<i>Koordinatsystem:</i>	Sweref 18 00 och Sweref 99 TM
<i>Koordinater:</i>	X6595362 Y153069
<i>Höjdsystem:</i>	Rh 2 000
<i>Inmätningmetod:</i>	RTK-GPS
<i>Dokumentationshandlingar:</i>	Elva anläggningsbeskrivningar med sektioner och två planritningar slutförvaras hos ATA.
<i>Fynd:</i>	-

BILAGOR

Bilaga 1. Schakttabell

Schakt	Markslag och topografiskt läge	Längd, m	Djup, m	Anmärkning	Anläggningar	Underlag
1	Öppen mark f.d. åker.	26,94	0,1–0,5	I V delen k-påverkad lera med inslag av bränd lera och kol.	-	I väster lera och i öster berg i dagen.
2	Öppen mark f.d. åker.	15,36	0,3–0,4	-	-	Silt med steninslag, ställvis berg i dagen.
3	Öppen mark f.d. åker.	43,38	0,3–0,4	-	Åtta sentida anläggningar som utgick, en trolig sentida odlingsbädd.	Fin morän till grov morän, ställvis berg i dagen.
4	Öppen mark f.d. åker.	26,86	0,3–0,4	-	En sentida anläggning som utgick.	Fin morän till grov morän
5	Skogs, västsluttning.	4,5	0,3–0,4	-	-	Berg i dagen. Grov morän.
6	Skogs, i krönläge.	20,35	0,2–0,3	I väster återfinns ett mylligt lager där skräp har eldats, förekomst av sentida skräp.	Λ151, 152, 508 och 509	Berg i dagen i västra, östra och norra delarna. Morän i södra delen.
7	Skogsmark i krönläge.	2,60	0,2	-	-	Stenbemiängd morän. Berg i dagen i västra delen

Bilaga 2. Anläggningstabell

Anl. nr	Typ	Fyllning	Anmärkning	Fynd	Storlek	Djup	Schakt
151	Grop	Mylla/Matjord	-	-	0,40 x 0,20m	0,08m	6
152	Stenpackning	Myllig silt	Recent. Överlagrar härden Λ309	Tegel, keramik, glasbuteljter, fajans, spik	4,40 x 1,30m	0,10m	6
187	Utgår	Mylla, mindre stenar	Recent grop	Tegel, rödgods, glas	1,25 x 0,80m	0,30m	3
206	Utgår	Mylla, mindre stenar	Naturbildning	-	0,20 x 0,20m	0,20m	3
213	Utgår	Stenfylld, myllig	Recent grop	Tegel, glas	2,35 x 1,60m	0,30m	3
237	Lagerrest	Mylla/Matjord	Recent	Tegel	0,2	0,04m	3
245	Lagerrest	Mylla/Matjord	Recent	Tegel	0,3	0,03m	3
253	Utgår	Mylla/Matjord	Recent grop	Tegel, buteljglas, porslin	0,70 x 1,0m	0,5m	3
261	Utgår	Mylla/Matjord	Recent grop	Tegel, yngre rödgods med pipleredekor, fajans	0,45	0,20m	3
267	Lager	Grå lera, inslag av kol, bränd lera	Odlingslager, delvis på berg	-	9,5 x 2,0	0,01	1
276	Röjningsröse	-	Sentida	-	3,57 x 8,32	-	-
291	Utgår	Mylla/Matjord	Recent grop	Tegel, yngre rödgodsfat med pipleredekor, bränd lera	1,40 x 0,8m	0,12m	4
302	Odlingsbädd	Matjord, brun sand	Belägen på berghäll. Recent	Yngre rödgods	2,0 x 2,40	0,4	3
306	Stenrad	-	Recent, skoning till odlingsbädd	-	2,2 x 0,3	-	3
308	Grop	Mörk gråsvart morän, sotig med inslag av kol	-	-	0,30 x 0,30m	0,30m	6
309	Härd	Mörk gråbrun silig sand med inslag av skårsten	-	-	1,70 x 1,30m	0,30m	6
310	Stenrad	Matjord/Mylla	Recent, skoning till odlingsbädd	-	2,2 x 0,3	-	3

Bilaga 3. ¹⁴C-analyser

Lab. nr	Prov nr	Anl. nr	Anläggningsstyp	Material och kontext	¹⁴ C-ålder BP	Kalibrerad ålder med två sigma r
Ua-44275	1	A309	Härd	Träkol av al, härdens djupaste del	2538±32	800–540 BC
Ua-44276	2	A309	Härd	Träkol av al, mitt i härd	270±30	1520–1800 AD

Kalibreringar enl. Stuiver, Long & Kra 1993.