

Valla, Linköping

Inför kommande byggnation och bomässa

Arkeologisk utredning, etapp 2

Valla 1:2 och Intellectet 1
Linköpings stad
Linköpings kommun
Östergötland

Jan Äblström

Valla, Linköping

Inför kommande byggnation och bomässa

Arkeologisk utredning, etapp 2

Valla 1:2 och Intellectet 1
Linköpings stad
Linköpings kommun
Östergötland

Jan Ählström

Utgivning och distribution:
Stiftelsen Kulturmiljövård
Stora gatan 41, 722 12 Västerås
Tel: 021-80 62 80
Fax: 021-14 52 20
E-post: info@kmmmd.se

© Stiftelsen Kulturmiljövård 2012

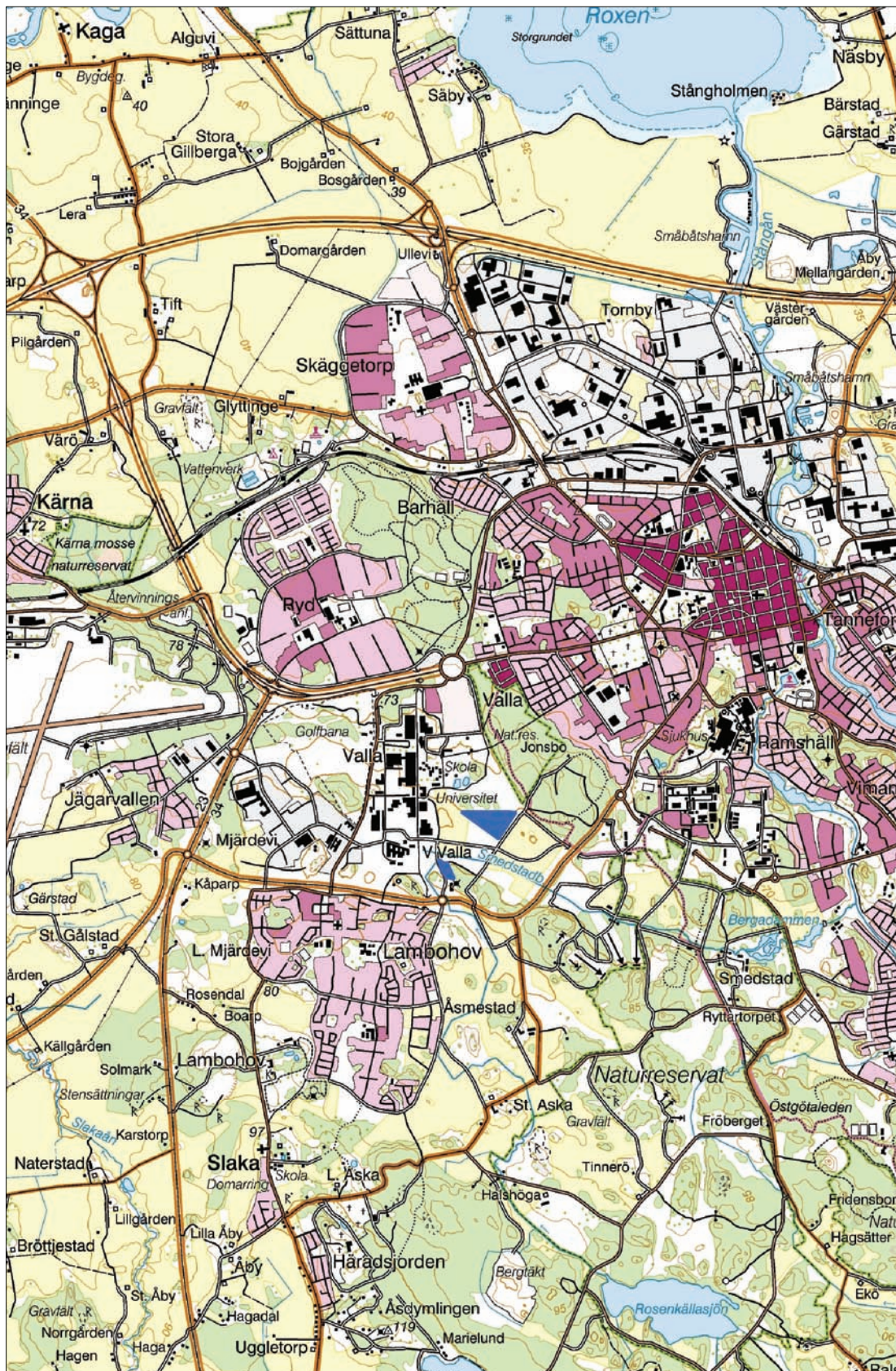
Kartor ur allmänt kartmaterial © Lantmäteriet. Ärende nr MS2012/02954.

ISBN: 978-91-7453-198-5

Tryck: Just Nu, Västerås 2012.

Innehåll

Sammanfattning.....	5
Inledning.....	5
Målsättning och metod	7
Topografi och fornlämningsmiljö	7
Genomförande	7
Utredningsresultat.....	8
Södra området	8
Norra området.....	9
Referenser.....	12
Tekniska och administrativa uppgifter	12
BILAGOR	13
Bilaga 1. Schakttabell.....	13
Bilaga 2. Anläggningstabell.....	15
Bilaga 3. Storskifteskartan över Valla från 1773	16



Figur 1. Utredningsplatsernas lägen markerade med blå polygoner. Utsnitt ur digitala terrängkartan. Skala 1:50 000.

Sammanfattning

Inför en bomässa och kommande bostadsbyggnation i västra Linköping har Stiftelsen Kulturmiljövård utfört en arkeologisk utredning, etapp 2 av två områden. Utredningen utfördes efter länsstyrelsebeslut och primärt förväntades lämningar efter järnåldersboplatser.

Områdena omges av kända fornlämningar samt undersökta boplatser och gravar vilka vittnar om bosättning från bronsålder och järnålder.

Inom det södra och minsta området framkom inte någon fornlämning. Däremot observerades en möjlig stensättning och en sentida stenmur i skogen direkt öster om områdesgränsen.

Inom det större norra området framkom fornlämning i form av ensamliggande härdar och en hålväg. Därtill förekom kulturhistoriska lämningar med koppling till sentida agrar verksamhet så som hägnadsstolpar, diken och fossil åker. Direkt norr om områdesgränsen observerades en stensättning.

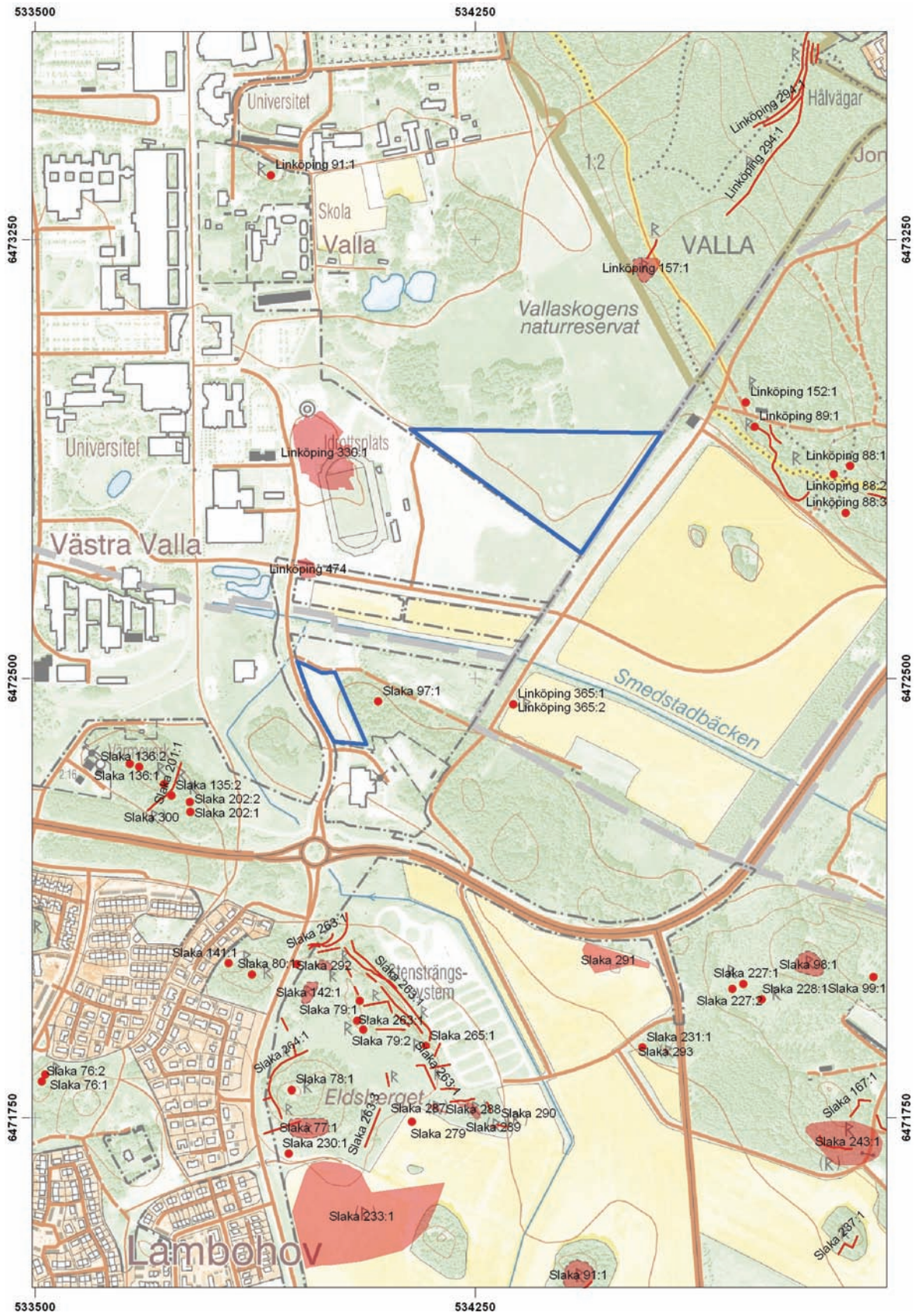
Det påträffades inte några boplatslämningar. Härdarna och stensättningen antyder dock att det kan finnas boplatslämningar norr om den norra lokalen. Odlingslämningarna är rester från strukturer som via kartor finns belagda under 1700-tal. Det är oklart när marken uppodlas.

Inledning

Stiftelsen Kulturmiljövård (KM) har utfört en arkeologisk utredning etapp 2 av två markområden i västra Linköping (i rapporten benämnda *Södra* respektive *Norra området*) med anledning av planerad bostadsbyggnation samt en bomässa. KM tilldelades uppdraget genom direktval av länsstyrelsen och utredningen motiveras med resultatet av tidigare undersökningar och utredningar i omgivningarna där förhistoriska boplatser har berörts. Områdena bedömdes kunna hysa boplatslämningar. Länsstyrelsen fattade beslut med stöd av 2 kap. 11§ KML den 22 maj 2012.

Fältarbetet utfördes i slutet av augusti då marken blivit tillgänglig. Jan Åhlström ansvarade för fältarbete och rapport.

Linköpings kommun beställde och bekostade utredningen.



Figur 2. Områdena markerade med blå linjer och de omgivande fornlämningarna med röda punkter, linjer och polygoner. Utsnitt ur digitala fastighetskartan. Skala 1:10 000.

Målsättning och metod

Den särskilda utredningen syftade till att fastställa om fornlämning kommer att beröras av den planerade exploateringen samt till att så långt som möjligt beskriva dessa. Påträffad fornlämning skulle avgränsas om det var möjligt inom ramen för utredningen. Resultatet skall kunna användas som underlag i den fortsatta besluts- och planeringsprocessen.

Utredningen omfattade en besiktning av området och sökschaktsgrävning. Schakt och påträffade lämningar mättes in med GPS och beskrevs. Det togs digitala översiktsfotografier. Resultatet är inrapporterat till FMIS.

Topografi och fornlämningsmiljö

Norra området var 44 400 kvadratmeter stort och det södra var 7 400 kvadratmeter stort. Områdena ligger mellan Vallaskogen i öster och universitetsområdet i väster.

Norra området utgörs av en välbetad hästhage vars centrala delar genomkorsas av en svag höjdrygg som markeras genom block och partier med berg i dagen. I norr gränsar området till fyra glesa skogsdungar och något högre liggande öppen hagmark. Området sluttar lätt åt söder. Det södra området ligger i västsluttande öppen gräsmark väster om en beskogad höjd. De båda områdena ligger omkring 70–75 m ö.h.

Enligt FMIS är närområdet mycket rikt på fornlämningar (se figur 2). I Vallaskogen förekommer gravfält, ensamliggande gravar och stensträngar (t.ex. Linköping 157:1–2 och 152:1) och, i framförallt den höglänta marken, söder och sydväst om den södra ytan förekommer boplatser, gravar, gravfält och stensträngssystem (t.ex. Slaka 77, 135:1, 291, 263:1). Omfattande boplatsexkomplex återfinns ett stycke sydöst om lokalerna (bl.a. Linköping 483 och 554)

I anslutning till utredningsområdena har flera arkeologiska undersökningar utförts. Bl.a. har en gård från yngre järnålder undersökts (Slaka 330), smideslämningar med dateringar till yngre bronsålder till vendeltid (Slaka 474) och ett boplatsoområde med dateringar till bl.a. yngre bronsålder och romersk järnålder (Slaka 233) (Sköld 2008).

Genomförande

De båda utredningsområdena besiktigades med primärt syfte att planera utredningsgrävningen.

Schaktningen började med det södra området. Schakten förlades med utgångspunkt i lokalens östra plataliknande del. Det öppnades även schakt i den lägre liggande marken i väster. Totalt öppnades schakt motsvarande 195 kvadratmeter (se bilaga 1).

Därefter grävdes schakten inom det norra området. Här förlades schakten med utgångspunkt från höjdstreckningen och den högre liggande marken norr om området. I den lägre liggande marken grävdes sparsamt med schakt och den västligaste delen bortprioriterades helt. Totalt öppnades schakt motsvarande 1 140 kvadratmeter (se bilaga 1).

Schakten inom södra området återfylldes medan marken där schakt grävts inom det norra området återställdes och besåddes.

Det hölls två samråd på plats med länsstyrelsen den 29 och 30 augusti, i båda fallen gällande hanteringen av de påträffade fossila odlingslämningarna. Vid det sista samrådet beslutades att gräva glest med schakt i området med fossilåker för att utreda eventuell boplatsförekomst.

Utredningsresultat

Södra området

Vid sökschaktgrävningen påträffades två stolphål efter mindre stolpar (se bilaga 2). Stolphålen låg parallellt med ett sentida dike och mot bakgrund av antalet grävda schakt bedöms inte stolphålen indikera en boplatsförekomst utan de bedöms vara av agrar natur, t.ex. rester efter ett stängsel.

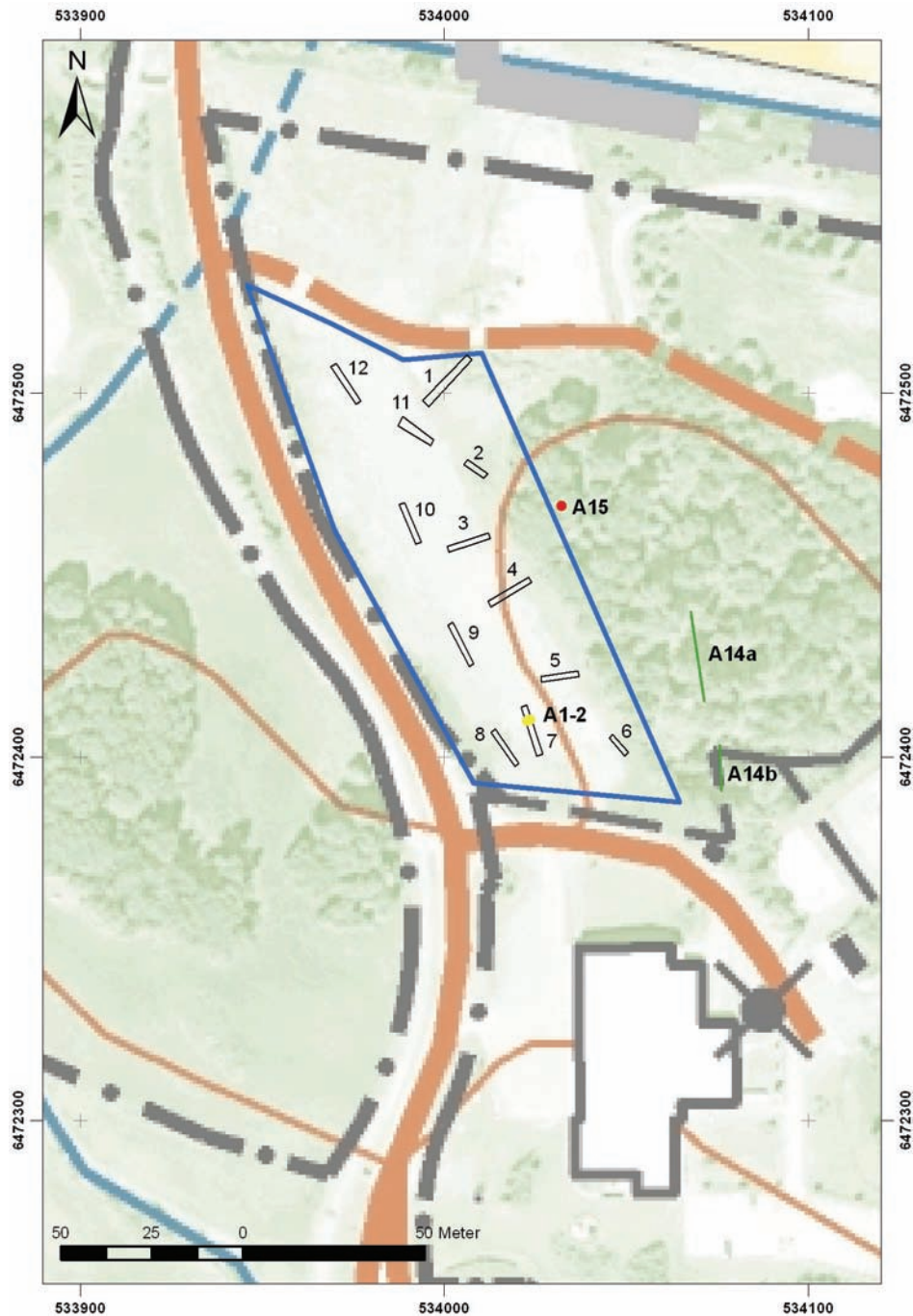
I skogen östnordöst om området observerades en sentida mur samt en eventuell stensättning. Muren är från historisk tid och den sammanfaller delvis med en nutida gräns. Att döma av marken väster om muren har den möjligen sammanfallit med en äldre gräns mellan åker och skog. Den eventuella stensättningen ligger i övergången mellan öppen mark och skog. Stensättningen är välavgränsad, 8 x 7 meter stor och 0,3 meter hög, övertorvad och välavgränsad i väster till norr (se bilaga 2).

Tabell 1. Sammanställning av lämningarna inom det södra området.

Anläggning	Typ	Antikvarisk bedömning
1	Stolphål	Inte fornlämning
2	Stolphål	Inte fornlämning
14a-b	Mur	Övrig kulturhistorisk lämning.
15	Stensättning?	Bevakningsobjekt



Figur 3. Det södra området sett från nordväst. Foto Jan Åhlström.



Figur 4. Södra området. Schaktplan med objekten markerade och nummerade. Rött=fornlämning, bevakningsobjekt, grönt= övrig kulturhistorisk lämning, gult= inte fornlämning. Skala 1:2000.

Norra området

Inom det norra området framkom anläggningar i form av två härdar och fyra stolphål. Anläggningarna förekom spritt inom ytan och stolphålen utgör lämningar efter stolpar av små dimensioner (se bilaga 2). I förhållande till mängden grävda schakt bedöms inte de fåtaliga anläggningarna indikera någon boplats och att döma av stolphälens dimensioner rör det sig snarast om stängselstolpar. Härdarna bedöms vara förhistoriska men ensamliggande, möjligen indikerar de en boplatsförekomst i den något högre och plana marken i norr.

I den norra delen, gränsande till skogsdungarna, dokumenterades ett område med fossil åker. Den fossila åkern bestod av fyra rektangulära och närmast parallella förhöjningar, 5–8 meter breda och 20–40 meter långa, vilka åtskiljdes av mer eller mindre tydliga längsgående svackor. 1773 års storskifteskarta över Valla anger området som åker och utritade diken antyder att åkern har varit tegdelad (se bilaga 3). För att bedöma lagerbilden förlades schakt 80 så att en av tegarna tangerades, något odlingslager observerades dock inte.

Direkt öster om den östligaste synliga tegen dokumenterades två åtskilda partier av en hålväg. Hålvägen är synlig som en 0,8–1,5 meter bred svacka vilken löper lite vingligt i nord-sydlig riktning utmed tegen. I södra änden löper hålvägen upp mot en förhöjning där den är som bredast. Ytterligare mot öster löper ett äldre igenfyllt dike i nord-sydlig riktning. Diket löper spikrakt i 80 meter och det är 0,5 meter brett. Varken hålvägen eller diket är upptagna på storskifteskartan (se bilaga 3).

Strax norr om den norra områdesgränsen, i den östligaste av skogsdungarna, observerades en stensättning. Stensättningen är 8 x 7 meter stor och 0,3 m hög. Den är välavgränsad. Det är oklart om det finns ytterligare anläggningar i skogsdungen.

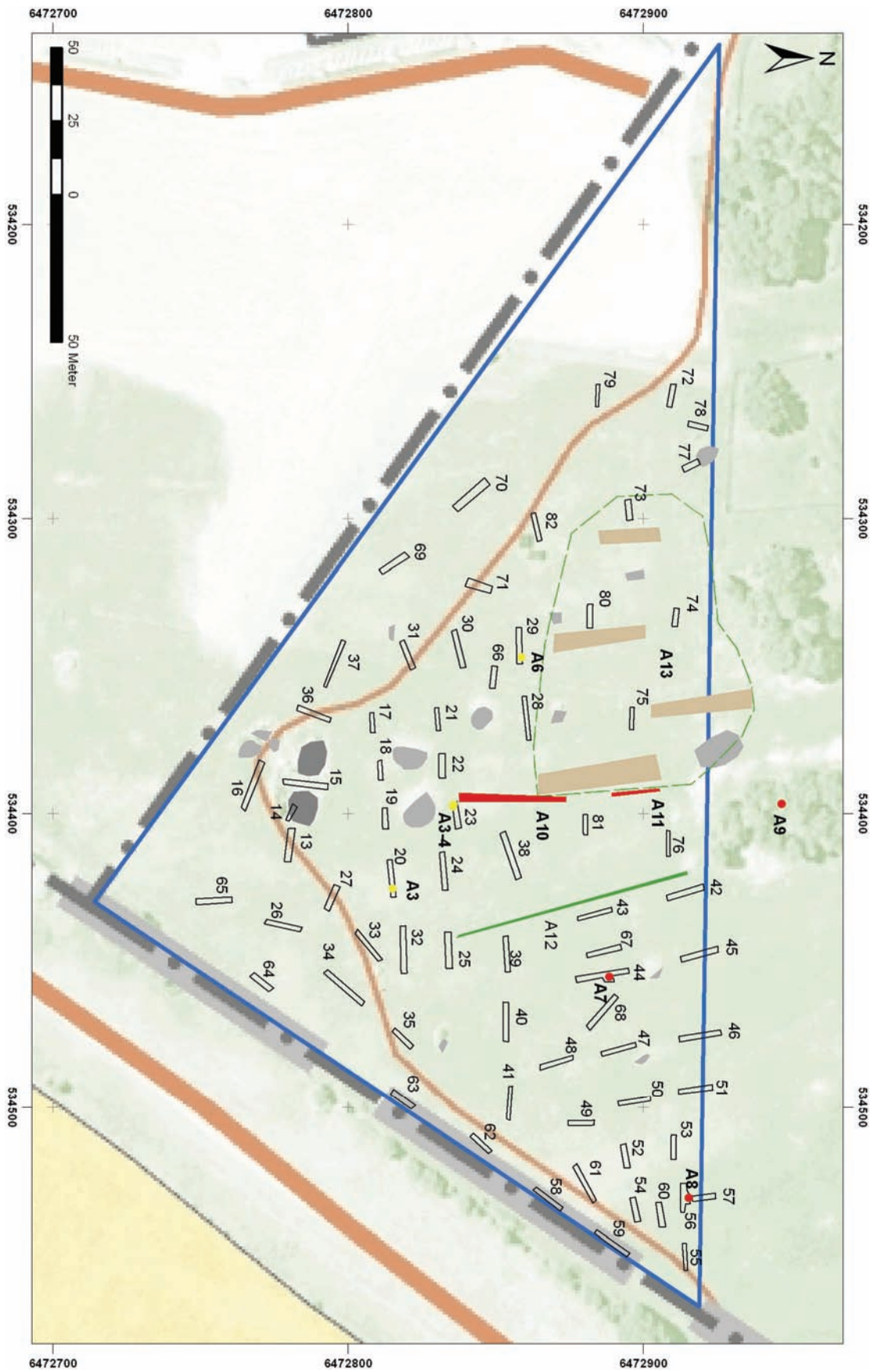
I höjdsträckningens södra spets förekommer moderna röjningsrösen.



Figur 5. Norra områdets centrala del. Svackan i bildens mitt är hålvägen. Foto från nordöst Jan Åhlström.

Tabell 2. Sammanställning av lämningarna inom det norra området.

Anläggning	Typ	Antikvarisk bedömning
3	Stolphål	Inte fornlämning
4	Stolphål	Inte fornlämning
5	Stolphål	Inte fornlämning
6	Stolphål	Inte fornlämning
7	Härd	Fast fornlämning
8	Härd	Fast fornlämning
9	Stensättning	Fast fornlämning
10–11	Hålväg	Fast fornlämning
12	Dike, sentida	Övrig kulturhistorisk lämning
13	Fossil åker	Övrig kulturhistorisk lämning



Figur 6. Norra området. Schaktplan med objekten markerade. Rött=fornlämning/-bevakningsobjekt, grönt= övrig kulturhistorisk lämning, gult= inte fornlämning, mörket grått=röjningsrösen. Skala 1:2000

Referenser

Sköld, K. 2008. *Yngre järnålder i Valla. Förundersökning av RAA 330 och utredning av Kv Intellectet, Linköpings stad och kommun, Östergötland. Arkeologisk förundersökning och utredning, etapp 2.* Riksantikvarieämbetet Avdelningen för arkeologiska undersökningar. UV Öst Rapport 2008:32. Linköping.

Storskifteskartan över Valla, 1773, LMV akt D90-65:1

Uppgifter ur FMIS

Tekniska och administrativa uppgifter

<i>KM projekt nr:</i>	KM12038
<i>Länsstyrelsen dnr, beslutsdatum:</i>	431-2506-12, 2012-05-22
<i>Undersökningsperiod:</i>	27–29 augusti 2012
<i>Exploateringsyta:</i>	Södra området 7 400 m ² Norra området 44 400 m ²
<i>Personal:</i>	Mattias Johansson och Jan Ählström
<i>Belägenhet:</i>	Valla 1:2, Intellectet 1, Linköpings kommun, Östergötlands län, Östergötland
<i>Ekonomisk karta:</i>	8F 4h
<i>Koordinatsystem:</i>	Sweref 99 TM
<i>Koordinater:</i>	Södra lokalen X6472391 Y534008 Norra lokalen X6472925 Y534139
<i>Inmättningsmetod:</i>	GPS
<i>Dokumentationshandlingar:</i>	Digital mätdata och 13 digitala fotografier förvaras hos Östergötlands museum
<i>Fynd:</i>	Inga fynd tillvaratogs

BILAGOR

Bilaga 1. Schakttabell

Schakt	Lokal	Markslag och topografiskt läge	Längd, m	Djup, m	Anmärkning	Anläggningar	Underlag
1	Södra	Västsluttande gräsmark	6	0,2	-	-	Lera
2	Södra	Västsluttande gräsmark	7	0,2	-	-	Lera
3-4	Södra	Västsluttande gräsmark	11	0,2	-	-	Lera
5	Södra	Västsluttande gräsmark	9	0,2	-	-	Lera
6	Södra	Västsluttande gräsmark	7	0,2	-	-	Lera
7	Södra	Västsluttande gräsmark	14	0,4	Dike.	Två stolphål	Lera
8	Södra	Västsluttande gräsmark	11	0,2	-	-	Lera
9	Södra	Västsluttande gräsmark	12	0,3	-	-	Lera
10	Södra	Västsluttande gräsmark	11	0,2	-	-	Lera
11-12	Södra	Västsluttande gräsmark	12	0,2	-	-	Lera
13	Norra	Hagmark	10	0,2	-	-	Lera, berg i dagen
14	Norra	Hagmark	5	0,2	Stenigt, röjningssten.	-	Lera
15	Norra	Hagmark	12	0,2	Under torven vidtar påfört grus och sten i anslutning till hästhoppningshinder.	-	Lera
16	Norra	Hagmark	16	0,2	Stenigt, ett äldre täckdike	-	Lera
17	Norra	Hagmark	6	0,2	Stenigt.	-	Lera
18	Norra	Hagmark	7	0,2	-	-	Lera
19	Norra	Hagmark	8	0,2	-	-	Lera
20	Norra	Hagmark	12	0,2	-	Ett stolphål	Lera
21-22	Norra	Hagmark	8	0,2	-	-	Lera
23	Norra	Hagmark	8	0,2	-	Två stolphål	Lera
24	Norra	Hagmark	12	0,3	-	-	Lera
25	Norra	Hagmark	14	0,3	-	-	Lera
26	Norra	Hagmark	12	0,3	-	-	Lera
27	Norra	Hagmark	8	0,4	-	-	Lera
28-33	Norra	Hagmark	12	0,2-0,4	-	Ett stolphål i 29	Lera
32	Norra	Hagmark	15	0,4	-	-	Lera
33	Norra	Hagmark	12	0,4	-	-	Lera
34	Norra	Hagmark	16	0,4	-	-	Lera
35	Norra	Hagmark	8	0,4	-	-	Lera
36	Norra	Hagmark	16	0,4	-	-	Lera
37-38	Norra	Hagmark	18	0,4	-	-	Lera
39	Norra	Hagmark	12	0,4	-	-	Lera
40	Norra	Hagmark	14	0,1-0,4	Centralt i schaktet framkom en stensamling, ett troligt sönderplöjt odlingsröse.	-	Lera
41	Norra	Hagmark	14	0,4	Två större stenar.	-	Lera
42	Norra	Hagmark	14	0,4	-	-	Lera
43	Norra	Hagmark	14	0,4	-	-	Lera
44	Norra	Hagmark	16	0,4	-	En hård	Lera

Schakt	Lokal	Markslag och topografiskt läge	Längd, m	Djup, m	Anmärkning	Anläggningar	Underlag
45	Norra	Hågmark	14	0,4	En större sten.	-	Lera
46	Norra	Hågmark	15	0,3	-	-	Lera
47	Norra	Hågmark	12	0,3	-	-	Lera
48	Norra	Hågmark	12	0,3-0,4	En större sten.	-	Lera
49	Norra	Hågmark	8	0,4	-	-	Lera
50-51	Norra	Hågmark	10	0,4	-	-	Lera
52-54	Norra	Hågmark	8	0,4	Kol och tegel i schakt 51.	-	Lera
55	Norra	Hågmark	10	0,4	-	-	Lera
56	Norra	Hågmark	10	0,4	-	En härd.	Lera
57	Norra	Hågmark	8	0,4	-	-	Lera
58	Norra	Hågmark	10	0,4	Kulturpåverkan, kol, bränd lera i sterilt lera.	-	Lera
59	Norra	Hågmark	15	0,4	-	-	Lera
60	Norra	Hågmark	8	0,4	-	-	Lera
61	Norra	Hågmark	15	0,4-0,5	-	-	Lera
62-64	Norra	Hågmark	10	0,4	-	-	Lera
65	Norra	Hågmark	14	0,4	-	-	Lera
66	Norra	Hågmark	10	0,3-0,4	-	-	Lera
67	Norra	Hågmark	12	0,4	-	-	Lera
68	Norra	Hågmark	14	0,4	-	-	Lera
69	Norra	Hågmark	15	0,4	-	-	Lera, mörk
70	Norra	Hågmark	12	0,4	-	-	Lera, mörk
71-74	Norra	Hågmark	8	0,4	-	-	Lera
75	Norra	Hågmark	10	0,4	-	-	Lera
76-81	Norra	Hågmark	8	0,1-0,4	Berg i dagen i schakt 77, ingen synlig lagerbild i schakt 80 som berörde en av åkertelegarna.	-	Lera, berg i dagen
82	Norra	Hågmark	12	0,4	-	-	Lera

Bilaga 2. Anläggningstabell

Anl. nr	Lokal	Schakt	Typ	Storlek, m	Anmärkning
1	Södra	7	Stolphål	0,2	Hägnadsstolpe
2	Södra	7	Stolphål	0,25	Hägnadsstolpe
3	Norra	20	Stolphål	0,15	Hägnadsstolpe
4	Norra	23	Stolphål	0,1	Hägnadsstolpe
5	Norra	23	Stolphål	0,3	Hägnadsstolpe
6	Norra	29	Stolphål	0,2	Hägnadsstolpe
7	Norra	44	Härd	1,2 x 0,8	-
8	Norra	56	Härd	1,0 x 0,8	-
9	Utänför UO	Synlig i markytan	Stensättning	8 x 7, 0,3 m hög	Stensättningen är rundad. Östra hälften är övertorvad med enstaka uppstickande stenar. I den västra hälften är en stenpackning bestående av 0,1–0,4 m eter stora stenar synlig. I väster är en ankydan till kantkedja. I öster förekommer en 0,8 meter stor sten och i väster är ett 1,8 x 0,3–1,0 meter stort block. Anläggningen är be vuxen med två björkar.
10–11	Norra	Synlig i markytan	Hälväg	36 x 0,8–1,5 och 8 x 0,8–1,5	Två partier av en hälväg (N–S), synlig som en svacka.
12	Norra	Synlig i markytan	Dike, sentida	80 x 0,5	N–S svacka, igen lagt dike.
13	Norra	Synlig i markytan	Fossil åker	100 x 50–73	Område med rester efter äldre åkertegar. Fyra välvda tegar registrerades. Tegarna är 20–40 m långa (N–S) och 5–8 m breda.
14a–b	Utänför UO	Synlig i markytan	Mur	24 x 1,5, 12 x 1,5 (N–S), 0,8 m hg	Två murar med 13 m långt uppehåll emellan.
15	Utänför UO	Synlig i markytan	Stensättning?	8 x 7 m stor, 0,3 m hög	Stensättningen? ligger i skogsmark nära gränsen mot öppen mark. Den är rundad, övertorvad och välavgränsad i V, NV och N. Den är be vuxen med en ek.

