

# Kungs Barkarö, Torpa och Björskogs kyrkor

## Installation av inbrottslarm

Antikvarisk rapport

**Björskogs prästgård 4:8**

**Kungs - Barkarö prästgård 1:2**

**Himmelsberga 8:1**

**Björskogs socken, Kungs Barkarö socken, Torpa socken  
Västmanlands län**

*Boel Melin  
Helén Sjökvist*



# Kungs Barkarö, Torpa och Björskogs kyrkor

## Installation av inbrottslarm

Antikvarisk rapport

Björskogs prästgård 4:8  
Kungs - Barkarö prästgård 1:2  
Himmelsberga 8:1  
Björskogs socken  
Kungs Barkarö socken  
Torpa socken  
Västmanlands län

*Boel Melin*  
*Helén Sjökvist*

Utgivning och distribution:  
Stiftelsen Kulturmiljövård  
Stora gatan 41, 722 12 Västerås  
Tel: 021-80 62 80  
Fax: 021-14 52 20  
E-post: [info@kmmmd.se](mailto:info@kmmmd.se)

© Stiftelsen Kulturmiljövård 2012

Omslagsfoto: Till vänster: Södra korsarmen i Björskogs kyrka, mitten: Krucifix, läktare med orgel i Kungs Barkarö kyrka, till höger: Målning i Torpa kyrka. Foto: Boel Melin.

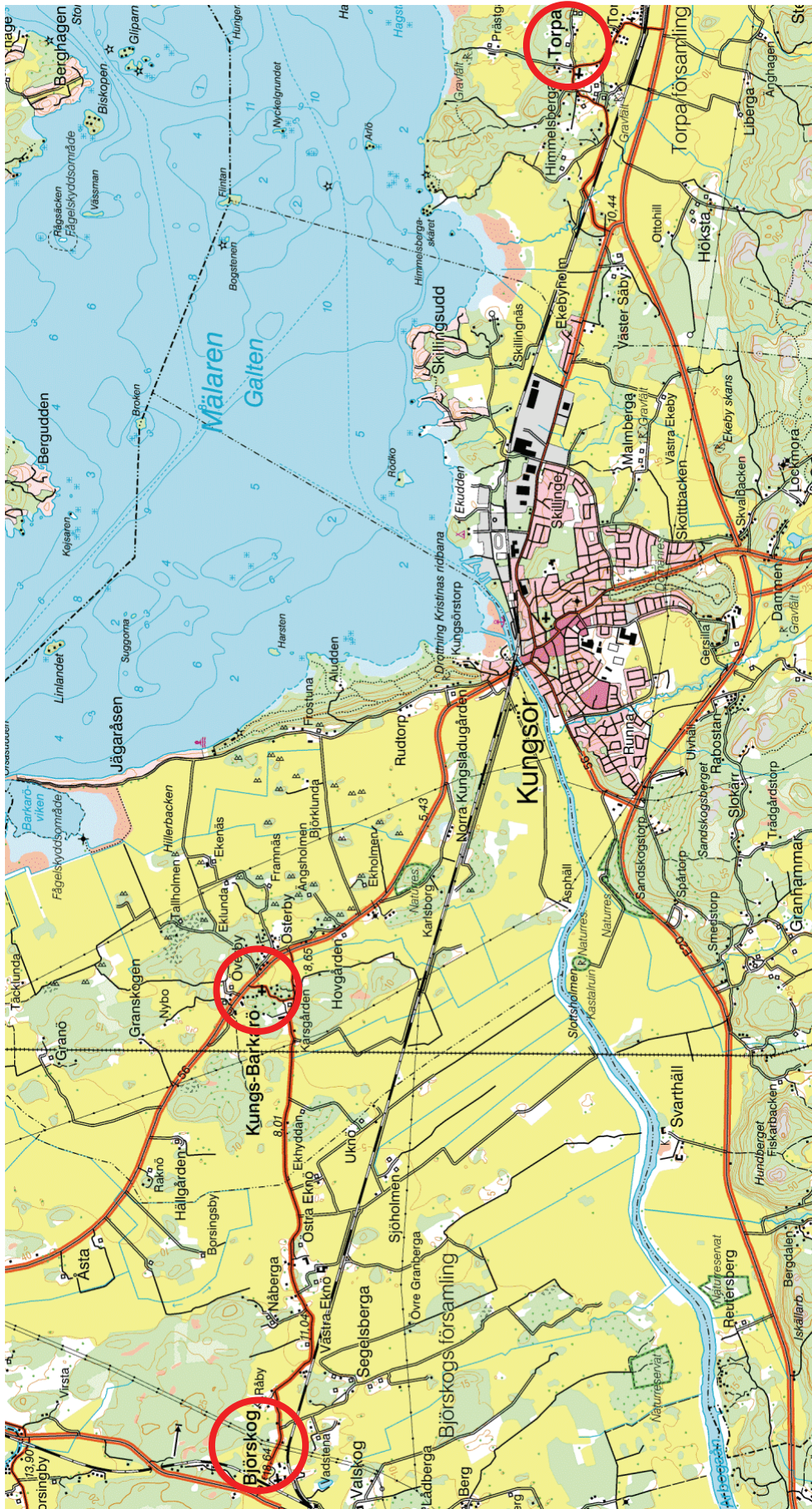
Kartor ur allmänt kartmaterial © Lantmäteriet. Ärende nr MS2006/01407.

ISBN: 978-91-7453-131-2

Tryck: Just Nu, Västerås 2012.

# Innehåll

Inledning.....	5
Byggnads- och restaureringshistorik.....	5
Björskogs kyrka.....	5
Kungs Barkarö kyrka.....	5
Torpa kyrka.....	5
Genomförande.....	6
Björskogs kyrka.....	6
Kungs Barkarö kyrka.....	8
Torpa kyrka.....	9
Antikvariska ställningstaganden.....	10
Referenser.....	11
Kart- och arkivmaterial.....	11
Otryckta källor.....	11
Tryckta källor.....	11
Tekniska och administrativa uppgifter.....	11



Figur 1. De tre kyrkorna är utmärkta med röda ringar. Utsnitt ur Gröna kartan 1:75000.

# Inledning

Under 2011 har inbrottslarm installerats i Björskogs, Kungs-Barkarö och Torpa kyrkor. Länsstyrelsens tillståndsbeslut har diarienummer: 433-331-11 (Björskog), 433-330-11 (Kungs Barkarö), 433-329-11 (Torpa). Stiftelsen Kulturmiljövård har medverkat som antikvarier på uppdrag av Kungsörs församling.

## Byggnads- och restaureringshistorik

### Björskogs kyrka

Kyrkan har sin grund i 1200-talet och delar av den första stenkyrkan på platsen ingår troligen i den nuvarande kyrkan. Kyrkobyggnaden präglas idag av en omfattande ombyggnad och är utformad enligt de nyklassicistiska stilideal som präglade 1800-talets början.<sup>1</sup>

Björskogs kyrka har medeltida murverk bevarade men är idag framförallt en skapelse från 1807 då den återuppbyggdes efter en brand. Kyrkan är treskeppig med västtorn och sakristia i norr. Interiört präglas kyrkans utseende av omgestaltningen som genomfördes 1905–06. 2003 rengjordes, ommålades samt bättringsmålades kyrkans väggar och tak. Björskogs kyrka är en av de större kyrkorna på den västmanländska landsbygden.

Den första dokumenterade utbyggnadsperioden inträffade under första hälften av 1600-talet, då flera fönsteröppningar togs upp och tornet förnyades. Innan dess hade kyrkan utvidgats till att bli tvåskeppig.

1700-talet präglades av en period av dåligt underhåll och vid en biskopsvisitation 1788 konstaterades att taket läckte och behövde en stor ombyggnad. Den nytillträdde prosten Georg Kallstenius genomdrev 1797-1802 en radikal ombyggnad efter ritningar av Carl Fredrik Sundvall. Den ”nya” kyrkan blev treskeppig, pelarna murades om och ett nytt tak restes.

### Kungs Barkarö kyrka

Kungs Barkarö är en av stiftets minsta medeltida kyrkor. Den uppfördes troligen redan på 1200-talet och bestod ursprungligen av kyrkorum och kor under samma tak. Kyrkorummets tak täcktes först av tunnvalv i trä och ett trätak men under 1400-talet slogs nuvarande stjärnvalv.<sup>2</sup> Någon gång på 1500-talet utökades kyrkan med ett vapenhus och omkring 1600 restes ett klocktorn i trä på den västra gaveln. Under 1700-talets första hälft hade stora restaureringsbehov uppstått, valv och gavlar lagades, de sammanbindande stångjärnen i sydöst kom till och en ny sakristia byggdes mot norr.

### Torpa kyrka

En dendrokronologisk undersökning tyder på att stenkyrkans första delar uppfördes omkring 1125.<sup>3</sup> Den då avsevärt mindre byggnaden bestod av ett långhus, vilket idag utgör kyrkans kor, samt ett kor, vilket utgör dagens sakristia. Inträde skedde genom en välvd kalkstensportal på långhusets södra sida. Nuvarande långhus tillkom i samband

---

<sup>1</sup> Ahlberg 2000.

<sup>2</sup> Güthlein 2009.

<sup>3</sup> Hammarskiöld 2005. Karakterisering av Torpa kyrka.



med en ombyggnad på 1320-talet. En portal togs då upp på södra sidan. Senare tillkom ett vapenhus. Det äldsta koret avskildes med en mellanvägg och fick ny funktion som sakristia. På 1400-talet slogs först kryssvalv över kor och sakristia. Senare indelades kyrkorummet i två skepp genom slagning av fyra stjärnvalv och två bakre kryssvalv. Valven kom att dekoreras med målningar, i en stil som saknar direkta motsvarigheter på annat håll. Under 1600-talets senare hälft tillkom nuvarande bänkinredning och en läktare med orgel. År 1686 blev större delen av kyrkorummets medeltida målningar överstruken med vit kalkfärg och draperier målades runt fönsteröppningarna. Även vapenhusets valv bemålades. Vid en ombyggnad 1968 revs sakristians bjälklag bort och schaktning skedde, varpå nya bjälklag av armerade betong blev gjutna. Därefter lades kalkstensgolvet. Sakristian fick samtidigt nya inredningssnickerier.

## Genomförande

### Björskogs kyrka

Ny inbrottslarmanläggning har utförts med trådlösa komponenter. I Björskogs kyrka sattes tre Ir-detektorer i kyrkorummet. Två sattes i anslutning till fönsteromfattningar och en sattes under läktaren. En detektor sattes i gången mellan vapenhus och kyrkorum och en sattes i sakristian. En ny rökdetektor placerades i sakristians tak för att komplettera skyddet särskilt för textilierna.



Figur 2. Norra korväggen innan larmdetektor monterades vid putsad fönsteromfattning. Foto: Boel Melin.

Figur 3. Larmdetektorn är diskret inpassad i den putsade fönsteromfattningen. Foto: Boel Melin.



Figur 4. Detektor vid kororgeln utmed södra korväggen. Foto: Boel Melin.



Figur 5. Passage mellan vapenhus och kyrkorummet. Foto: Boel Melin.

Figur 6. Monterad detektor i passagen. Foto: Boel Melin.



Figur 7. Sakristian före åtgärder. Foto: Boel Melin.

Figur 8. Sakristian med detektor placerad i taket. Foto: Boel Melin.



Figur 9. Detektor under läktare. Foto: Boel Melin.

Figur 10. Detektor under läktare. Foto: Boel Melin.



## Kungs Barkarö kyrka

Ny inbrottslarmanläggning har utförts med trådlösa komponenter. I kyrkorummet har en Ir-detektor monterats på läktartrappan och en i sakristian. En ny rökdetektor placerades i sakristians tak för att komplettera skyddet särskilt för textilierna.



Figur 11. Kyrkan sedd mot väster och läktare med läktartrappa före åtgärder. Foto: Boel Melin.



Figur 12. Läktartrappa före åtgärder. Foto: Boel Melin.

Figur 13. Detektor placerad på läktartrappa. Foto: Boel Melin.



Figur 14. Sakristian före åtgärder. Foto: Boel Melin.

Figur 15. Rökdetektor i taket på sakristian. Foto: Boel Melin.



Figur 16. Sakristian före åtgärder. Foto: Boel Melin.



Figur 17. Detektor monterad i sakristian. Foto: Boel Melin.

## Torpa kyrka

Ny inbrottslarmanläggning har utförts med trådlösa komponenter. För att täcka kyrkorummet har en detektor placerats under läktaren. Koret täcks av en detektor som monterats mot psalmnummertavlans fäste för att undvika infästning i bemålade murytor. Västra entrén täcks av en detektor som fästs i den panel som täcker utrymmet under läktartrappan. I sakristian har en detektor monterats på skrudskåpet för att undvika ingrepp i väggarna. Man har även monterat en rökdetektor.



Figur 18. Läktarens södra sida före åtgärder. Foto: Boel Melin.



Figur 19. Detektor monterad på läktarens södra sida, markerad med en röd ring. Foto: Helén Sjökvist.



Figur 20. Nummertavla före montering. Foto: Boel Melin.



Figur 21. Nummertavla efter montering. Foto: Helén Sjökvist.



Figur 22. Sedan tidigare fanns en mängd kablar dragna mot panelen under läktartrappan. Foto: Boel Melin.

Figur 23. Ny detektor och larmdon. Foto: Helén Sjökvist.



Figur 24. Skrudskåpet i sakristian. Foto: Boel Melin.

Figur 25. Skrudskåp med monterad detektor. Foto: Helén Sjökvist.

## Antikvariska ställningstaganden

Ett trådlöst system ger minimala ingrepp i byggnaden vilket ur antikvarisk synvinkel är positivt. Komponenterna har i första hand monterats med endast en skruv och, där så varit möjligt, i en redan befintlig skada eller skarv. I exempelvis sakristian i Torpa kyrka kunde detektorn monteras i det moderna skrudskåpet och en av detektorerna i kyrkorummet kunde monteras i ett stag till nummertavlan.

# Referenser

## Kart- och arkivmaterial

*Gröna Kartan*

## Otryckta källor

Hammariskiöld, Rolf. 2005. *Kulturbistorisk karakterisering av Björskogs kyrka.*  
Hammariskiöld, Rolf. 2005. *Kulturbistorisk karakterisering av Kungs Barkarö kyrka.*  
Hammariskiöld, Rolf. 2005. *Kulturbistorisk karakterisering av Torpa kyrka.*

## Tryckta källor

Ahlberg, Hakon, Björklund, Staffan. 2000. *Västmanlands kyrkor i ord och bild.* Borlänge.

Güthlein, Anna. Melin, Boel, Sjökvist, Helén. 2010. *Björskogs kyrka – renovering av fönster 2009.* Stiftelsen Kulturmiljövård Mälardalen rapport 2010:35.

## Tekniska och administrativa uppgifter

Stiftelsen Kulturmiljövård nr:	11081
Länsstyrelsens dnr:	Björskog: 433-331-11 Kungs Barkarö: 433-330-11 Torpa: 433-329-11
Fastighetsbeteckning:	Björskogs prästgård 4:8 Kungs - Barkarö prästgård 1:2, Himmelsberga 8:1
Landskap:	Västmanland, Södermanland
Län:	Västmanlands län
Socken:	Björskog Kungs Barkarö Torpa
Kommun:	Kungsör
Beställare:	Kungsörs församling
Entreprenör:	Svagströmsbyrån Hallstahammar
Antikvarisk expert:	Stiftelsen Kulturmiljövård Boel Melin Stora gatan 41 722 12 Västerås