

Önsta gård

Detaljplanärende inför anläggande av en galoppbana

Särskild arkeologisk utredning, etapp 2

Önsta 1:1, Önsta gård
Bro socken
Upplands-Bro kommun
Uppland

Jan Äblström

Önsta gård

Detaljplanärende inför anläggande av en galoppbana

Särskild arkeologisk utredning, etapp 2

Önsta 1:1, Önsta gård
Bro socken
Upplands-Bro kommun
Uppland

Jan Ählström

Utgivning och distribution:
Stiftelsen Kulturmiljövård
Stora gatan 41, 722 12 Västerås
Tel: 021-80 62 80
Fax: 021-14 52 20
E-post: info@kmmmd.se

© Stiftelsen Kulturmiljövård 2012

Kartor ur allmänt kartmaterial © Lantmäteriet. Ärende nr MS2012/02954.

ISBN: 978-91-7453-207-4

Tryck: Just Nu, Västerås 2012.

Innehåll

Sammanfattning.....	5
Inledning.....	8
Målsättning och metod	8
Topografi och fornlämningsmiljö	8
Utredningsresultat	10
Referenser.....	18
Tekniska och administrativa uppgifter	18
BILAGOR	19
Bilaga 1. Schakttabell.....	19
Bilaga 2. Anläggningstabell.....	23



Figur 1. Utredningsområdet markerat med en blå linje. Utsnitt ur digitala terrängkartan. Skala 1:50 000.

Sammanfattning

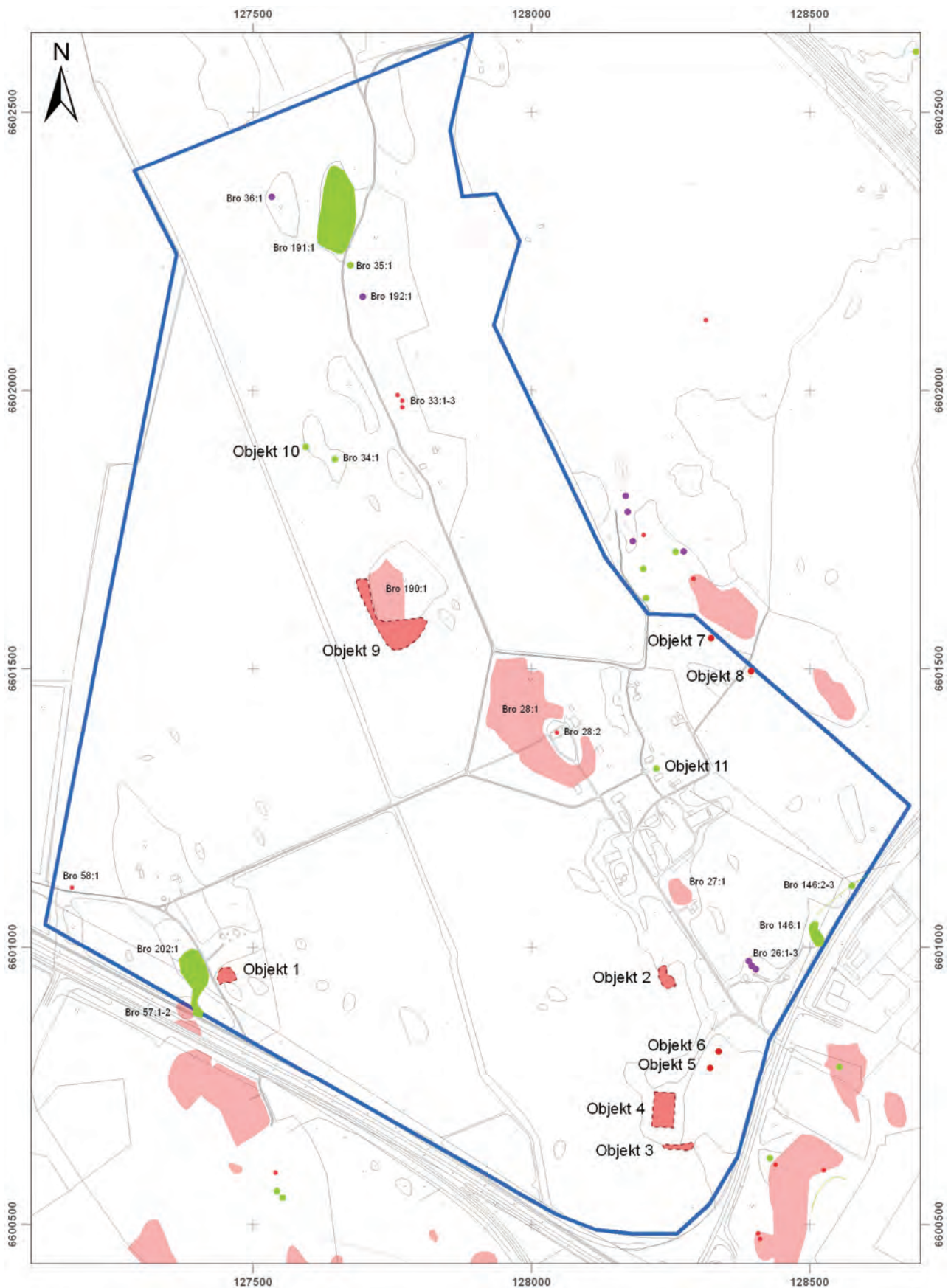
Inför detaljplanläggning av ett markområde öster om Upplands-Bro för att möjliggöra etablerande av en galoppbana utförde Stiftelsen Kulturmiljövård en arkeologisk utredning, etapp 2. Utredningsarbetet omfattande utredningsgrävning för att klargöra förekomst av fornlämning i de delar av området som består av åkermark.

Markområdet är 185 hektar stort och består till största del av åkermark som sluttar mot ett större dike vilket genomlöper området från nordväst till sydöst. Centralt förekommer en höjdrygg på vilken Önsta gård ligger. I åkermarken förekommer impediment.

FMIS redovisar två gravfält, en gravgrupp samt sentida lämningar, bl.a. tre bebyggelse-lämningar. Därtill redovisas fyra bevakningsobjekt i form av fornlämningsliknande lämningar.

Vid utredningsgrävningen nypåträffades tio lämningar (objekt 1–3 och 5–10) (se figur 2 och tabell 1). Samtliga nyfynd består av boplatzrelaterade anläggningar så som härdar, stolphål och kulturlager. Det är dock bara fyra av dem (objekt 1, 2, 3 och 9) som är så omfattande att de bedöms indikera förekomst av boplatser. De återstående sex objekten bedöms som ensamliggande anläggningar. Merparten av nyfynden bedöms som fast fornlämning utom objekt 10 vilka bedöms som övrig kulturhistorisk lämning.

Efter önskemål från länsstyrelsen har därtill Vallby bytomt registrerats som fast fornlämning (objekt 4) och Önsta bytomt som övrig kulturhistorisk lämning (objekt 11). Båda byarna finns belagda i medeltida skriftliga källor.



Figur 2. Utredningsresultatet. Fornlämningar = röda markeringar, Övriga kulturhistoriska lämningar = gröna markeringar och Bevakningsobjekt = lila markeringar. Skala 1:10 000.

Tabell 1. Samtliga lämningar i utredningsområdet. Uppgifter ur FMIS samt nypåträffade objekt.

FMIS och nyfunna objekt	Typ	Sammansättning	Antikvarisk bedömning
Bro 26:1–2	Fornlämningsliknande lämning	-	Bevakningsobjekt
Bro 26:3	Boplats	Skärvsten	Bevakningsobjekt
Bro 27:1	Gravfält	Tio runda stensättningar	Fast forn lämning
Bro 28:1	Gravfält	90 anläggningar, varav 14 högar, 74 runda stensättningar och 4 resta stenar.	Fast forn lämning
Bro 28:2	Depåfynd	Lösfynd vid grundgrävning, bl.a. en silverkedja.	Uppgift om
Bro 33:1–3	En hög och två stensättningar	-	Fast forn lämning
Bro 34:1	Fornlämningsliknande lämning	-	Övrig kulturhistorisk lämning
Bro 35:1	Ihålig ek.	Enl. uppgift tidigare använd som svinstia	Övrig kulturhistorisk lämning
Bro 36:1	Fornlämningsliknande lämning	Höglignande lämning	Bevakningsobjekt
Bro 57:1–2	Gravfält, boplats	-	Undersökt och borttagen
Bro 58:1	Runristning	Runsten	Fast forn lämning
Bro 146:1–3	Bebyggelse lämningar	Torp, vägbank och brorest	Övrig kulturhistorisk lämning
Bro 190:1	By/gårdstomt	Skysta gamla tomt	Fast forn lämning
Bro 191:1	Husgrund	Bebyggelse lämningar från historisk tid	Övrig kulturhistorisk lämning
Bro 192:1	Stensättning?	Kvadratisk, övertorvad, liknar en husgrund	Bevakningsobjekt
Bro 202:1	Lägenhetsbebyggelse	Husgrunder och stensträng	Övrig kulturhistorisk lämning
Objekt 1	Boplats lämning	Härdar, stolphål och kulturlager	Fast forn lämning
Objekt 2	Boplats lämning	Kulturlager/skärvstensflak, härdar	Fast forn lämning
Objekt 3	Boplats lämning	Stolphål, härdar och kulturlager	Fast forn lämning
Objekt 4	By/gårdstomt	Vallby, läget enligt 1782-84 års avmätning	Övrig kulturhistorisk lämning
Objekt 5	Härd	-	Fast forn lämning
Objekt 6	Härd	-	Fast forn lämning
Objekt 7	Härd	-	Fast forn lämning
Objekt 8	Härd	-	Fast forn lämning
Objekt 9	Boplats lämning	Härdar, stolphål, kulturlager	Fast forn lämning
Objekt 10	Härd/stolphål	-	Övrig kulturhistorisk lämning
Objekt 11	By/gårdstomt	Önsta, läget enligt 1782-84 års avmätning	Övrig kulturhistorisk lämning

Inledning

Stiftelsen Kulturmiljövård (KM) har utfört en arkeologisk utredning, etapp 2 på uppdrag av länsstyrelsen som fattat beslut den 12 juli 2012 (lst dnr 431-7248-2012) med stöd av 2 kap 11§ KML. Svensk galopp har beställt utredningen. Jan Ählström ansvarar för utredningen och har sammanställt rapporten. Fältarbetet utfördes under tre åtskilda perioder under september och oktober 2012.

Målsättning och metod

Utredningen syftar till att bedöma och fastställa om de boplatsytor som utpekades vid den tidigare utredningen, etapp 1 är fornlämning eller inte (Carlsson 2002). Därtill hade utredningen som syfte att bedöma om det finns ytterligare ytor där det kan finnas fornlämning och i förekommande fall klargöra fornlämningsförekomsten.

Utredningen har omfattat en besiktning av området och sökschaktsgrävning i åkermarken inom utredningsområdet. Utredningsgrävningen följde i stort de utpekade ytorna. Den högst belägna åkermarken prioriterades samt närhet till de undersökta lämningarna sydöst och väster om utredningsområdet. Efter önskemål från länsstyrelsen registrerades tomterna för Vallby och Önsta i FMIS, enligt en avmätning från 1782–84.

Schakten och påträffade lämningar har dokumenterats genom inmätning med GPS och beskrivning. Samtliga lämningar har blivit typbestämda efter utseendet i plan. Det har inte tillvaratagits några fynd.

På grund av sen skörd blev fältarbetet fördröjt och uppstyckat vilket påverkade effektiviteten negativt.

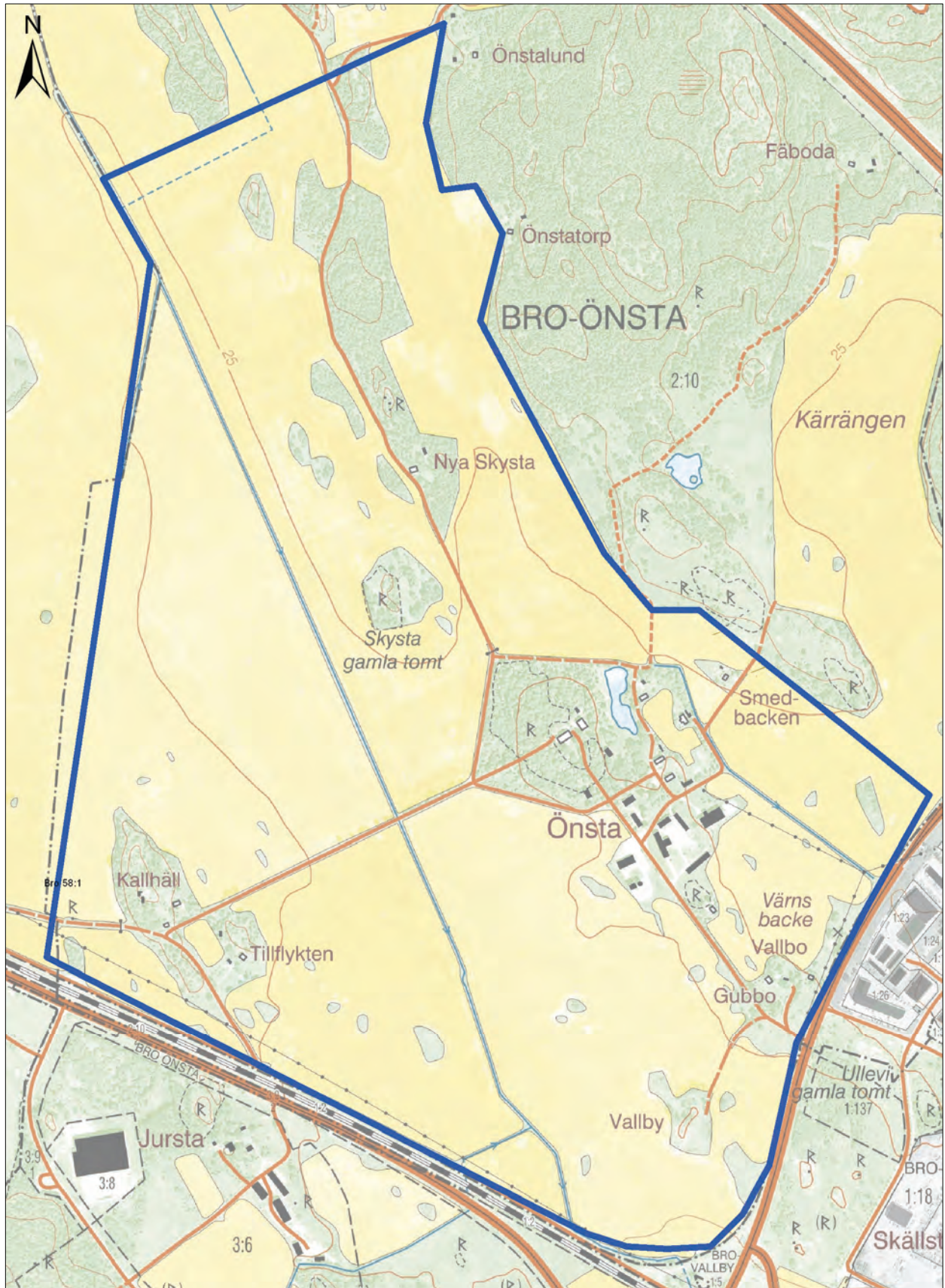
Topografi och fornlämningsmiljö

Det drygt 185 hektar stora utredningsområdet upptas till övervägande del av åkermark. Den största sammanhängande åkerytan genomkorsas i norvästlig–sydöstlig riktning av ett större dike mot vilket marken sluttar. Önsta gård, som återfinns i områdets sydöstra del, ligger på en höjdsträckning, till del skogbevuxen, som fortsätter mot nordväst. Även i områdets sydvästra del finns högre liggande och bebyggd mark. I de delar av åkermarken som ligger högre förekommer impediment och partier där berget går i dagen. Området ligger mellan 20 och 35 m ö.h.

Utredningsområdet ligger i en fornlämningsrik bygd. Inom utredningsområdet förekommer flera sedan tidigare kända fornlämningar i form av gravfält, enstaka gravar en runsten och en övergiven bytomt. De kända lämningarna återfinns på höjdsträckningarna och höjderna. Gravformerna antyder framförallt en yngre järnålderstillhörighet.

Omgivningarna är rika på fornlämningar, framför allt söder om utredningsområdet där flera boplatser och gravar har undersökts. De undersökta lämningarna dateras till järnålder med enstaka nedslag i bronsålder.

För en närmare genomgång hänvisas till utredningen, etapp 1 (Carlsson 2002).



Figur 3. Utredningsområdet markerat med en blå linje. Utsnitt ur digitala fastighetskartan. Skala 1:10 000.

Utredningsresultat

Det grävdes totalt 165 schakt vilket grovt motsvarar 3 100 kvadratmeter. Det grävdes schakt på sex olika platser, vid Vallaby och Skysta gamla tomter, vid Tillflykten och Smedbacken samt vid Värns backe och vid Önsta gård (se figur 3 och 5–9). Matjordslagret varierade mellan 0,2 och 0,3 meter i tjocklek och undergrunden bestod mestadels av lera eller silt. I matjorden var sentida inslag så som järnföremål, keramik och tegel i det närmaste obefintliga. Marken var överlag stenfri utom i anslutning till impediment och högre liggande partier där marken var stenig, ställvis gick även berget i dagen.

I samband med sökschaktningen påträffades 10 nya lämningar (objekt 1–10) av vilka alla utom objekt 4 och 10 bedöms som fast fornlämning (figur 1, tabell 1 och bilaga 1 och 2). På många impediment förekom sentida röjningsrösen vilka inte dokumenterades närmare.



Figur 4. Den flacka åkermarken väster om Önsta gård (KM12080_06). Foto Jan Åhlström.

Objekt 1, Tillflykten, boplats

Lämningen består av två härdar och två stolphål vilka återfanns i ytan av ett gråbrunt kulturlager med skärvsten, kol och bränd lera. Stolphålen var stenskodda och härdarna svarta av sot och kol med skärvsten i fyllningen. Lämningen ligger i höglänt hagmark och mot sydväst återfinns en undersökt boplats och ett likaledes undersökt gravfält (Bro 57:1–2).

Objekt 2, Önsta gård, boplats

Lämningen utgörs av ett skärvstensflak eller kraftigt skärvstensbemängt kulturlager. I ytan av lagret syntes fem härdar. Härdarna var väl synliga i lagret genom skärvsten och en sot- och kolbemängd fyllning. Lämningen återfinns väster om ett impediment där den tycks ansluta till en bergklack.

Objekt 3, Vallby, boplats

I anslutning till höjden där Vallby tidigare låg framkom två härdar och ett stolphål. En av härdarna avtecknades som en tunn, välformad sotfärgning medan den andra hade en fyllning som var kol- och sotbemängd med skärvsten. Stolphålet var stenskott men hade en lätt myllig fyllning som gav ett recent intryck.

I ett schakt nedanför ett impediment söder om anläggningsförekomsten framkom ett kulturlager med skärvsten, kol och sot samt bränd lera. Lagret kan dock indikera boplatsförekomst på impedimentet.

Lämningarna förefaller inte av breda ut sig i åkern utan indikerar snarare en boplatsförekomst på höjden i anslutning till Vallby bytomt.

Objekt 4, Vallby, bytomt

På platsen har Vallby by legat. Bynamnet finns belagd i skrift från medeltid, 1438 (Carlsson 2002). Platsen är övergiven och objekt 3 antyder förekomst av förhistoriska lämningar på platsen. Markeringen baseras på en avmätning av byn från 1782–84.

Objekt 5–8, Vallby och Smedbacken, härd

Dessa objekt utgörs av ensamliggande härdar. Objekt 5 och 6 låg i åkermark medan 7 och 8 framkom i ytan av odlingslager. Odlingslagren är 0,1–0,15 meter tjocka och består av humös silt eller lera med förekomst av kol, lite bränd lera och småsten. Under det av odlingslagren där härden, objekt 7, framkom förekom en antydning till årderspår.

Objekt 9, Skysta gamla tomt, boplats

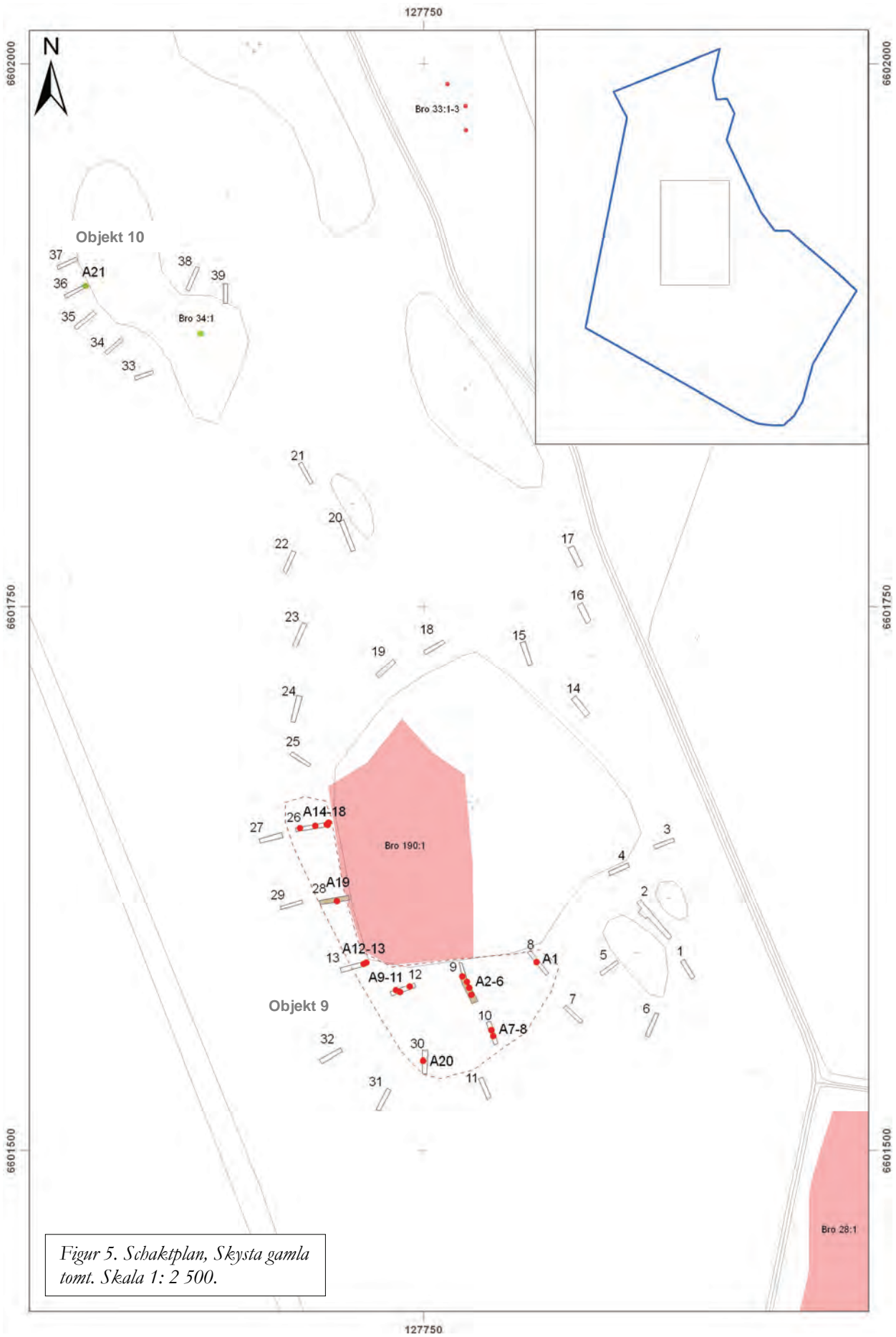
I åtta av schakten söder och väster om Skysta gamla tomt (Bro 190:1) framkom sammanlagt 13 stolphål, fem härdar och fyndförande kulturlager. Många av stolphålen var stora och kraftigt stenskodda vilket tyder på förekomst av stolphus. Härdarna var relativt jämnstora och väl synliga genom kol- och sotbemängda fyllningar med skärvsten. På två platser förekom fyndförande kulturlager (A6 och A19). I A6 som var kraftigt kulturpåverkat och sammanföll med flera härdar och stolphål förekom förhistorisk keramik. Kulturlagret A19 framkom i en svag svacka väster om bytomten. Detta lager var svagt kulturpåverkat och innehöll små mängder skärvsten men det förekom mycket obränt ben.

Objekt 10, Skysta gamla tomt, härd/stolphål

Väster om ett impediment, norr om den gamla tomten, framkom en lätt sotig mörkfärgning med stenar i ytan. Anläggningen var störd av ett modernt dike. Anläggningen förefaller att vara ensamliggande.

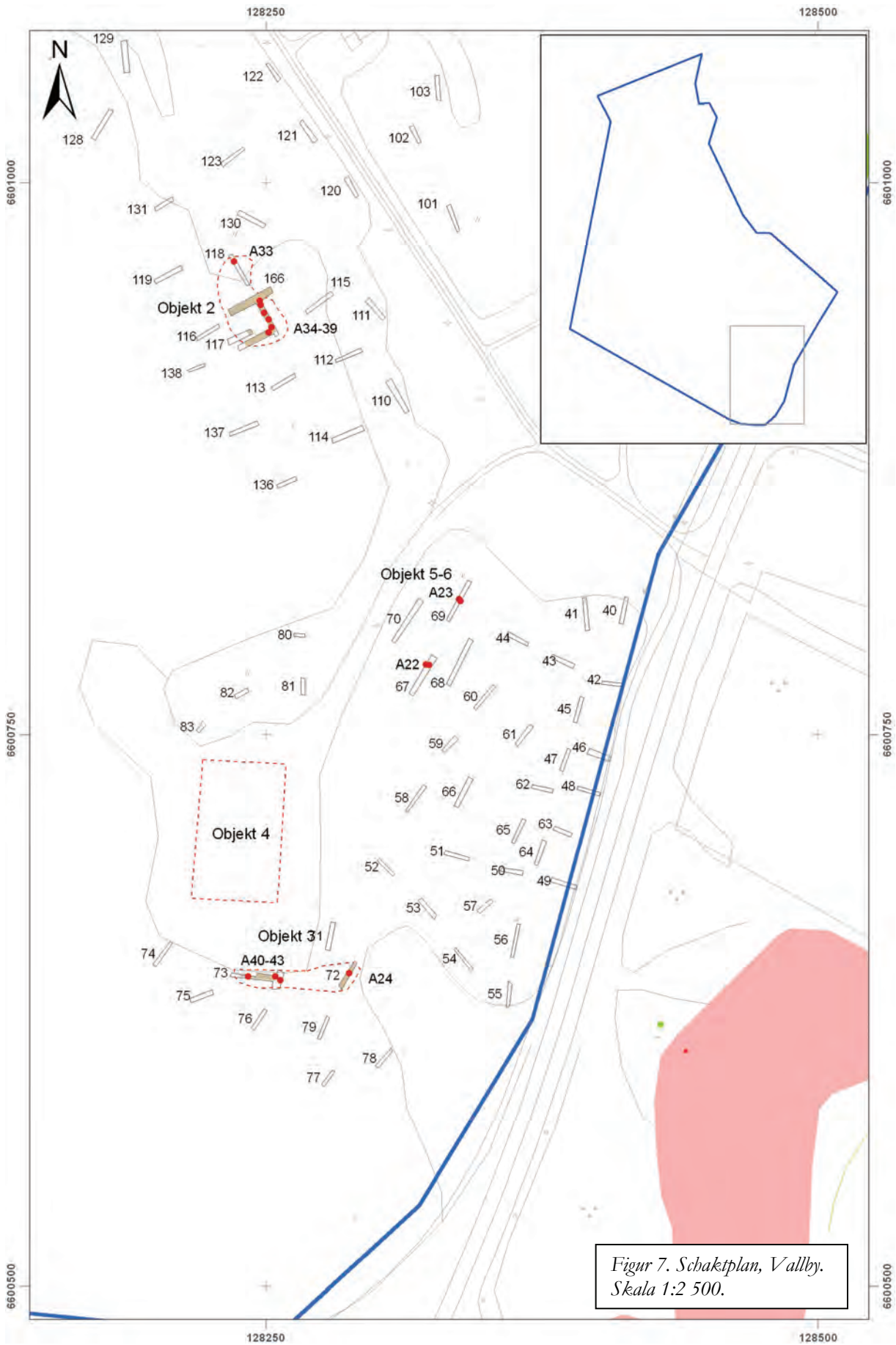
Objekt 11, Önsta äldre bytomt

Objektet avser ett troligt äldsta läge för Önsta gård, enligt en avmätning från 1781–84. Önsta omnämns i skrift första gången 1382 (Carlsson 2002). Platsen är fortfarande bebyggd och bebodd.

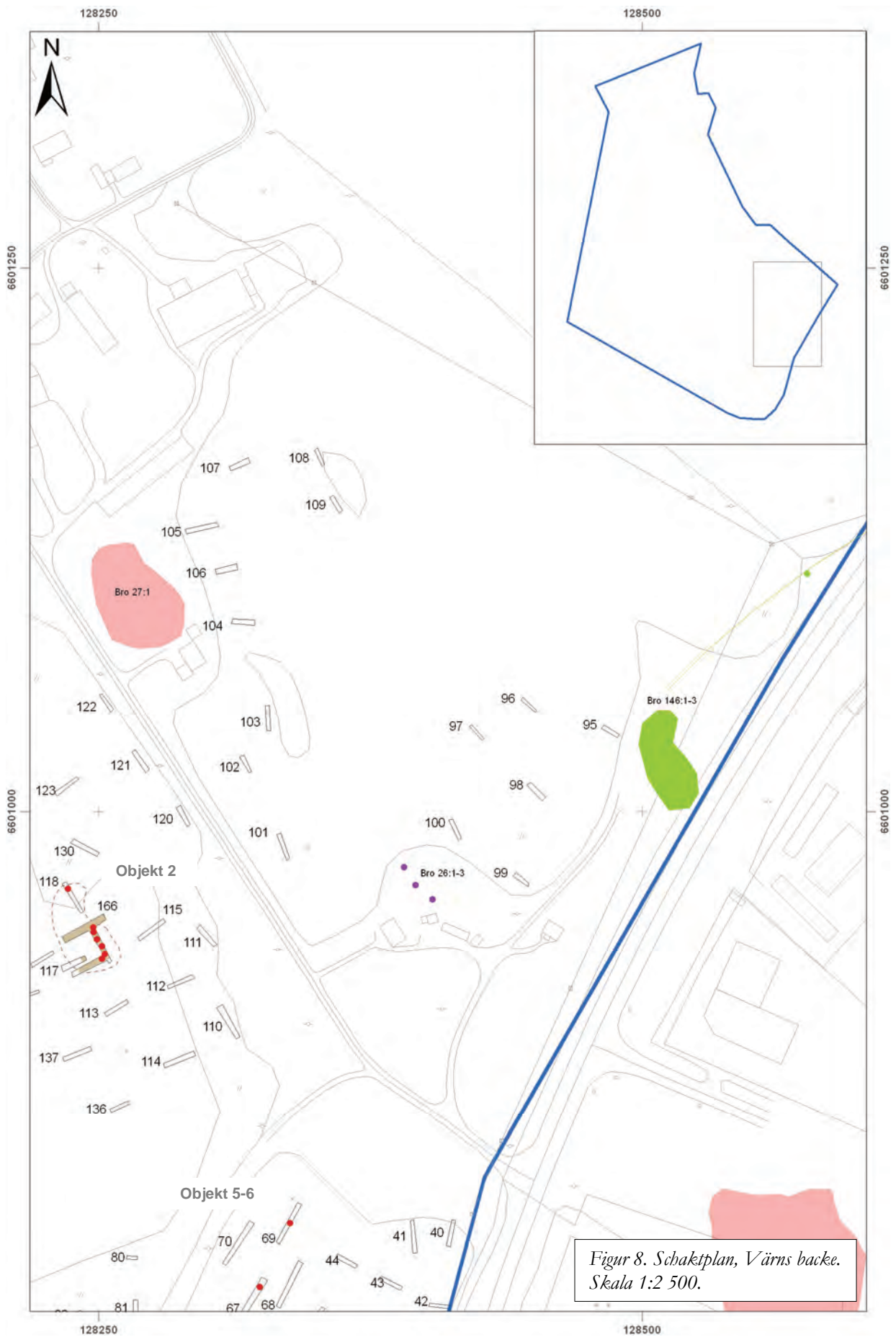


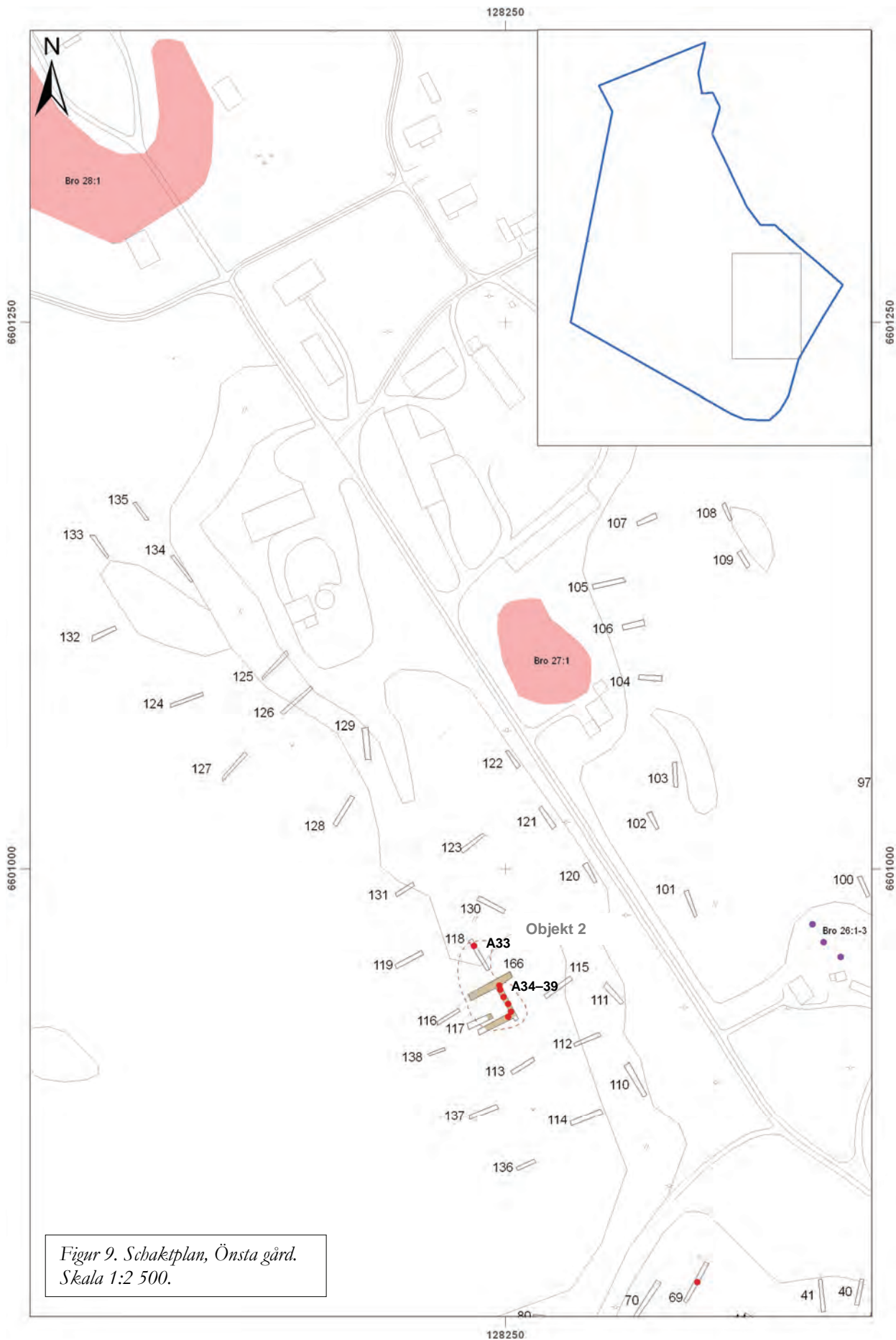
Figur 5. Schaktplan, Skysta gamla tomt. Skala 1: 2 500.





Figur 7. Schaktplan, Vallby.
Skala 1:2 500.





Figur 9. Schaktplan, Önsa gård.
Skala 1:2 500.



Referenser

Carlsson, D. *Önsta, Bro socken. Arkeologisk utredning inför etablering av golfbana vid Önsta, Bro socken, Upplands-Bro kommun, Uppland.* ArkDok. Rapport 2002:3.

Uppgifter ur FMIS

Tekniska och administrativa uppgifter

<i>KM projekt nr:</i>	KM12080
<i>Länsstyrelsen dnr, beslutsdatum:</i>	431-7248-2012, 2012-07-12
<i>Undersökningsperiod:</i>	3–4, 17–19 september och 22–23 oktober 2012
<i>Exploateringsyta:</i>	184 hektar
<i>Personal:</i>	Jan Ählström, Karin Berggren, Helén Ermerud och Henrik Runeson
<i>Belägenhet:</i>	Önsta 1:1, Önsta gård, Bro socken Upplands-Bro kommun, Uppland, Stockholms län
<i>Ekonomisk karta:</i>	11I0a
<i>Koordinatsystem:</i>	Sweref 99 1800
<i>Koordinater:</i>	X6601041 Y127124
<i>Höjdsystem:</i>	Ingen höjdmätning är gjord
<i>Inmätningmetod:</i>	GPS
<i>Dokumentationshandlingar:</i>	Digital mätdata och 8 digitala fotografier förvaras hos KM
<i>Fynd:</i>	Inga fynd tillvaratogs

BILAGOR

Bilaga 1. Schakttabell

Schakt	Markslag och topografiskt läge	Längd, m	Djup, m	Anmärkning	Anläggningar	Underlag
1	Höglänt åker söder om bytomt	12	0,3	-	-	Lera
2	Höglänt åker söder om bytomt	20	0,4	-	-	Lera, centralt berg i dagen
3	Höglänt åker söder om bytomt	10	0,4	-	-	Lera
4	Höglänt åker söder om bytomt	12	0,3	-	-	Lera
5	Höglänt åker söder om bytomt	10	0,4	Stenar o östra änden	-	Lera
6	Höglänt åker söder om bytomt	10	0,4	-	-	Lera
7	Höglänt åker söder om bytomt	10	0,4-0,5	-	-	Lera
8	Höglänt åker söder om bytomt	14	0,3-0,4	-	En anläggning	Lera
9	Höglänt åker söder om bytomt	18	0,4	Under matjorden förekom ett 0,05 m tjockt odlingslager bestående av brun humös silt med småsten	Fyra anläggningar, fyndförande kulturlager	Lera
10	Höglänt åker söder om bytomt	10	0,4	Under matjorden förekom ett 0,05 m tjockt odlingslager bestående av brun humös silt med småsten	Två anläggningar	Lera
11	Höglänt åker söder om bytomt	10	0,4	Under matjorden förekom ett 0,05 m tjockt odlingslager bestående av brun humös silt med småsten	-	Lera
12	Höglänt åker söder om bytomt	10	0,4	Under matjorden förekom ett 0,05 m tjockt odlingslager bestående av brun humös silt med småsten	Tre anläggningar	Lera
13	Höglänt åker söder om bytomt	14	0,4	Under matjorden förekom ett 0,05 m tjockt odlingslager bestående av brun humös silt med småsten	Två anläggningar	Lera
14	Plan platålik åkermark	10	0,4	-	-	Lera
15	Plan platålik åkermark	12	0,4	-	-	Lera
16	Plan platålik åkermark	10	0,5	-	-	Lera
17	Plan platålik åkermark	12	0,5	-	-	Lera
18	Plan platålik åkermark	10	0,5	-	-	Lera
19	Plan platålik åkermark	12	0,5	-	-	Lera
20	Plan platålik åkermark	14	0,3-0,4	-	-	Lera
21	Plan platålik åkermark	10	0,4-0,5	-	-	Lera
22	Plan platålik åkermark	12	0,4	-	-	Lera
23	Plan platålik åkermark	10	0,5	-	-	Lera
24	Plan platålik åkermark	12	0,5	-	-	Lera
25	Plan platålik åkermark	10	0,5	-	-	Lera
26	Höglänt åker väster om bytomt	16	0,3-0,5	Under matjorden förekom ett 0,05 m tjockt odlingslager bestående av brun humös silt med småsten	Fem anläggningar	Lera
27	Höglänt åker väster om bytomt	10	0,4	-	-	Lera
28	Höglänt åker väster om bytomt	14	0,4	-	Kulturlager, brun silt, enstaka skärvstenar, stort inslag av obränt ben	Kulturlager
29	Höglänt åker väster om bytomt	10	0,4	-	-	Lera
30	Höglänt åker söder om bytomt	10	0,4	-	-	Lera
31	Höglänt åker söder om bytomt	12	0,4	-	En anläggning	Lera
32	Höglänt åker väster om bytomt	10	0,4	-	-	Lera

Schakt	Markslag och topografiskt läge	Längd, m	Djup, m	Anmärkning	Anläggningar	Underlag
33	Höglänt åker vid impediment	12	0,4	-	-	Lera
34	Höglänt åker vid impediment	10	0,4	-	-	Lera
35	Höglänt åker vid impediment	10	0,4	-	-	Lera
36	Höglänt åker vid impediment	12	0,4	Stenigt i öster, pga dike.	En anläggning	Lera
37	Höglänt åker vid impediment	10	0,4	-	-	Lera
38	Höglänt åker vid impediment	10	0,4	-	-	Lera
39	Höglänt åker vid impediment	10	0,4	-	-	Lera
40	Lägt liggande åker mellan impediment	10	0,45	-	-	Lera och berg i dagen
41	Lägt liggande åker mellan impediment	14	0,45	Stenigt i östra änden	-	Lera
42	Lägt liggande åker mellan impediment	10	0,4-0,5	-	-	Lera
43	Lägt liggande åker mellan impediment	12	0,4	-	-	Lera
44	Lägt liggande åker mellan impediment	10	0,45	-	-	Lera
45	Lägt liggande åker mellan impediment	12	0,4	-	-	Lera
46-49	Lägt liggande åker mellan impediment	10	0,4	-	-	Lera
50-51	Lägt liggande åker mellan impediment	12	0,4	-	-	Lera
52-53	Lägt liggande åker mellan impediment	10	0,4	-	-	Lera
54	Lägt liggande åker mellan impediment	14	0,4	-	-	Lera
55	Lägt liggande åker mellan impediment	10	0,4-0,6	Djupt dike i västra delen	-	Lera
56	Lägt liggande åker mellan impediment	14	0,4	-	-	Lera
57	Lägt liggande åker mellan impediment	10	0,4	-	-	Lera
58	Lägt liggande åker mellan impediment	14	0,4	-	-	Lera
59	Lägt liggande åker mellan impediment	10	0,4	-	-	Lera
60	Lägt liggande åker mellan impediment	14	0,4	-	-	Lera
61	Lägt liggande åker mellan impediment	12	0,4	-	-	Lera
62-64	Lägt liggande åker mellan impediment	10	0,4	-	-	Lera
65	Lägt liggande åker mellan impediment	14	0,4	-	-	Lera
66	Lägt liggande åker mellan impediment	12	0,4	-	-	Lera
67	Lägt liggande åker mellan impediment	18	0,4	-	En anläggning	Lera
68	Lägt liggande åker mellan impediment	23	0,4	-	-	Lera
69	Lägt liggande åker mellan impediment	19	0,4-0,5	-	En anläggning, två större stenar	Lera
70	Lägt liggande åker mellan impediment	23	0,4	-	-	Lera
71	Höglänt åker väster om impediment	12	0,4-0,5	Omrört, två recenta gropar	-	Lera
72	Höglänt åker väster om impediment	12	0,4-0,7	-	Kulturlager, bränd lera, skärvtsten	Lera
73	Höglänt åker väster om impediment	23	0,4-0,5	-	Tre anläggningar och kulturlager med bränt ben och förekomst av kol.	Lera, berg i dagen
74	Höglänt åker väster om impediment	12	0,4	-	-	Lera
75	Höglänt åker väster om impediment	10	0,3	-	-	Lera
76	Höglänt åker väster om impediment	10	0,4	Stenigt	-	Lera
77	Höglänt åker väster om impediment	8	0,3	-	-	Lera, morän
78	Höglänt åker väster om impediment	8	0,3-0,4	Stenigt	-	Lera
79	Höglänt åker väster om impediment	12	0,4	Stenigt	-	Lera
80-83	Höglänt åker nära impediment	6	0,3	-	-	Lera
84	Smal plåtå i åker väster om ås	20+12	0,4-0,6	Under matjorden vidtog ett gråbrunt odlingslager med kolinslag och småsten	En anläggning	Lera
85	Smal plåtå i åker väster om ås	15	0,4-0,5	Under matjorden vidtog ett 0,1 m djupt, gråbrunt humöst odlingslager med småsten och kolinslag	-	Silt
86	Smal plåtå i åker väster om ås	10	0,3-0,4	-	-	Silt
87	Smal plåtå i åker väster om ås	20+10	0,3-0,5	Under matjorden vidtog ett 0,1 m djupt, gråbrunt odlingslager	En anläggning	Silt

Schakt	Markslag och topografiskt läge	Längd, m	Djup, m	Anmärkning	Anläggningar	Underlag
88	Smal plåt i åker väster om ås	12	0,3	humöst odlingslager med småsten och kolinslag	-	Silt
89	Smal plåt i åker väster om ås	12	0,3	-	-	Silt
90	Smal plåt i åker väster om ås	8	0,2-0,3	Stenigt	-	Silt
91-92	Smal plåt i åker väster om ås	14	0,4	-	-	Lera
93-94	Smal plåt i åker väster om ås	10	0,4	-	-	Lera
95	Plåt i åkermark	8	0,5	-	-	Lera
96-99	Plåt i åkermark	10	0,5	-	-	Lera
100	Höglant åker med impediment	10	0,4	Något stenigt	-	Lera
101	Höglant åker med impediment	12	0,4	Inslag av sten	-	Lera
102	Höglant åker med impediment	8	0,4	-	-	Lera
103	Höglant åker med impediment	12	0,2-0,4	Stenigt	-	Lera i söder, morän i norr
104	Höglant åker med impediment	10	0,3-0,4	Stenigt	-	Lera och berg i dagen
105	Höglant åker med impediment	14	0,4	Enstaka stenar	-	Lera
106	Höglant åker med impediment	10	0,4	Stenigt	-	Lera
107	Höglant åker med impediment	8	0,4	-	-	Lera och berg i dagen
108	Höglant åker med impediment	8	0,3	Stenigt	-	Lera
109	Höglant åker med impediment	8	0,4	Stenigt	-	Lera
110	Höglant åkermark	18	0,4	-	-	Lera
111	Högt liggande åkermark	12	0,3-0,4	Stenigt	-	Silt
112	Högt liggande åkermark	14	0,4	-	-	Silt
113	Högt liggande åkermark	14	0,4	Stenigt i väst	-	Silt i väst, lera i öst
114	Högt liggande åkermark	15	0,4	-	-	Lera
115	Högt liggande åkermark	15	0,4	Enstaka stenar	-	Lera
116	Högt liggande åkermark	12	0,3	-	-	Lera
117	Högt liggande åkermark	12	0,8	Under matjorden vidtog ett 0,3 m tjockt odlingslager	-	Lera
118	Högt liggande åkermark	15	0,5	-	-	Lera
119	Högt liggande åkermark	14	0,4	-	-	Lera
120	Högt liggande åkermark	10	0,4	Under matjorden vidtog ett 0,1 m tjockt odlingslager	-	Lera
121	Högt liggande åkermark	10	0,4	-	-	Lera
122	Högt liggande åkermark	10	0,4	Enstaka sten	-	Lera
123	Högt liggande åkermark	14	0,4-0,5	-	-	Lera, berg i dagen i öst
124	Högt liggande åkermark	14	0,4	Större dike	-	Lera
125	Högt liggande åkermark	14	0,4	Marken var delvis omrörd	-	Lera
126	Högt liggande åkermark	18	0,2-0,5	Stenigt i öst, i östra änden förekom 3 sotfläckar	-	Lera
127	Högt liggande åkermark	16	0,4	-	-	Lera
128	Högt liggande åkermark	10	0,3	Omrört	-	Lera och berg i dagen
129	Högt liggande åkermark	15	0,3-0,4	Stenigt i norra delen	-	Lera
130	Högt liggande åkermark	14	0,4	Stort dike	-	Lera
131	Högt liggande åkermark	10	0,4	-	-	Lera
132	Högt liggande åkermark	12	0,4	-	-	Lera
133	Högt liggande åkermark	14	0,4	-	-	Lera
134	Högt liggande åkermark	15	0,4-0,5	-	-	Lera, berg i dagen
135	Högt liggande åkermark	12	0,5	Under matjorden vidtog ett 0,1 m tjockt odlingslager, 1 sotfläck	-	Lera
136	Högt liggande åkermark	10	0,3	-	-	Lera
137	Högt liggande åkermark	14	0,3-0,4	1 yttig mörkfärgning	-	Lera
138	Högt liggande åkermark	8	0,4	-	-	Lera

Schakt	Markslag och topografiskt läge	Längd, m	Djup, m	Anmärkning	Anläggningar	Underlag
139	Höglänt plan åker med impediment	12	0,3	-	-	Lera
140	Höglänt plan åker med impediment	8	0,3	-	-	Lera
141	Höglänt plan åker med impediment	8	0,2-0,3	-	-	Lera, berg i dagen
142	Höglänt plan åker med impediment	12	0,3	-	-	Lera
143-144	Höglänt plan åker med impediment	8	0,4	-	-	Lera
145	Höglänt plan åker med impediment	12	0,4	-	-	Lera
146	Höglänt plan åker med impediment	10	0,4	-	-	Lera
147-148	Höglänt plan åker med impediment	8	0,4	-	-	Lera
149	Höglänt plan åker med impediment	12	0,3	Stenigt	-	Lera
150-152	Höglänt plan åker med impediment	12	0,3	-	-	Lera
153	Höglänt plan åker med impediment	8	0,4	-	-	Lera
154-159	Höglänt plan åker med impediment	10	0,4	-	-	Lera
160	Höglänt gräsbevuxen hagmark	12	0,4	-	-	Lera
161-162	Höglänt gräsbevuxen hagmark	10	0,3	-	-	Lera
163	Höglänt gräsbevuxen hagmark	18	0,5-0,6	-	Kulturlager, fyra anläggningar	Kulturlager
164	Höglänt gräsbevuxen hagmark	10	0,7	-	-	Lera
165	Höglänt gräsbevuxen hagmark	14	0,4	-	-	Lera
166	Högt liggande åkermark	20+ 17+16	0,4-0,5	-	Kulturlager, fyra anläggningar	Lera

Bilaga 2. Anläggningstabell

Anl. nr	Schakt	Objekt	Typ	Storlek, m	Anmärkning	Djup, m
1	8	Objekt 9	Härd	0,8 x 0,2	Genomgrävd, synlig i schaktväggen	0,1
2	9	Objekt 9	Härd	0,8	-	-
3	9	Objekt 9	Härd	0,8	-	-
4	9	Objekt 9	Stolphål	0,8	Kraftig stenskoning	-
5	9	Objekt 9	Stolphål	0,5	-	-
6	9	Objekt 9	Kulturlager	Äminstone 14 x 2,8	Gråbrun lera, skårvsten, förhistorisk keramik, kol, bränd lera	-
7	10	Objekt 9	Stolphål	0,8	Kraftig stenskoning	-
8	10	Objekt 9	Stolphål	0,3	-	-
9	12	Objekt 9	Stolphål	0,4	-	-
10	12	Objekt 9	Stolphål	0,4	Kraftig stenskoning	-
11	12	Objekt 9	Stolphål	0,8	-	-
12	13	Objekt 9	Stolphål	0,6	-	-
13	13	Objekt 9	Stolphål	0,2	-	-
14	26	Objekt 9	Härd	0,6 x 0,4	-	-
15	26	Objekt 9	Härd	0,5	-	-
16	26	Objekt 9	Stolphål	0,15	Recent, hägnad	-
17	26	Objekt 9	Stolphål	0,15	Recent, hägnad	-
18	26	Objekt 9	Stolphål	0,25	Recent, hägnad	-
19	28	Objekt 9	Kulturlager	Äminstone 13,0 x 1,5	Svag kulturpåverkan, förekomst av skårvsten, kol och mycket obränt Äminstone 0,1 ben.	-
20	30	Objekt 9	Stolphål	0,4 x 0,3	-	-
21	36	Objekt 10	Härd/stolphål	0,4 x 0,3	Störd av dike, sotig fyllning	-
22	67	Objekt 5	Härd	0,5	-	-
23	69	Objekt 6	Härd	0,8 x 0,5	-	-
24	72	Objekt 4	Kulturlager	Minst 13 x 1,5	Gråbrun lera med förekomst av skårvsten, kol och bränd lera.	Ej genomgrävt
25	87	Objekt 7	Härd	1,0 x 0,6	Belägen i ytan av odlingslager.	-
26	84	Objekt 8	Härd	0,5 x 0,4	Belägen i ytan av odlingslager.	-
27	163	Objekt 1	Härd	0,5 x 0,6	Belägen i ytan av kulturlager	-
28	163	Objekt 1	Stolphål	0,8	Belägen i ytan av kulturlager	-
29	163	Objekt 1	Stolphål	0,5	Belägen i ytan av kulturlager	-
30	163	Objekt 1	Härd	0,5	Belägen i ytan av kulturlager	-
32	163	Objekt 1	Kulturlager	Äminstone 22 x 1,6	Gråbrun lera, skårvsten, kol, bränd lera	-
33	118	Objekt 2	Grop	1,0 x 0,5	Gråbrun fyllning med kol och förhistorisk keramik	-
34	166	Objekt 2	Skårvstensflak/kulturlager	Äminstone 22 x 19	Gråsvart, stort inslag av skårvsten, kol och sot.	-
35	166	Objekt 2	Härd	0,8	-	-
36	166	Objekt 2	Härd	0,6	-	-
37	166	Objekt 2	Härd	0,8 x 0,5	-	-
38	166	Objekt 2	Härd	1,2 x 0,8	-	-
39	166	Objekt 2	Härd	0,5	-	-
40	73	Objekt 3	Härd	0,7 x 0,5	-	-
41	73	Objekt 3	Härd?	0,5	Osäker, tunn förekomst av bränd lera. Stenlyff?	Ytlig
42	73	Objekt 3	Kulturlager	Äminstone 16 x 4,0	Förekom i anslutning till röjningsröse, stenigt, inslag av kol och bränt ben.	-
43	73	Objekt 3	Stolphål	0,4	Stenskoning, ev. recent	-

