

Svinnegarns-Lundby

Arkeologisk förundersökning

Fornlämning Svinnegarn 34:1
Lundby 1:2
Svinnegarns socken
Enköpings kommun
Uppland

Christian Gatti

Svinnegarns-Lundby

Arkeologisk förundersökning

Fornlämning Svinnegarn 34:1

Lundby 1:2

Svinnegarns socken

Enköpings kommun

Uppland

Christian Gatti

Utgivning och distribution:
Stiftelsen Kulturmiljövård
Stora gatan 41, 722 12 Västerås
Tel: 021-80 62 80
Fax: 021-14 52 20
E-post: info@kmmmd.se

© Stiftelsen Kulturmiljövård 2012

Kartor ur allmänt kartmaterial © Lantmäteriet. Ärende nr MS2012/02954.

ISBN: 978-91-7453-219-7

Tryck: Just Nu, Västerås 2012.

Innehåll

Sammanfattning.....	5
Inledning.....	5
Målsättning och metod	7
Topografi och fornlämningsmiljö	6
Undersökningsresultat.....	7
Tolkning och utvärdering	8
Kart- och arkivmaterial	9
Tekniska och administrativa uppgifter	9



Figur 1. Undersökningsplatsens läge, markerat med en blå ring. Utdrag ur digitala terrängkartan. Skala 1:50 000.

Sammanfattning

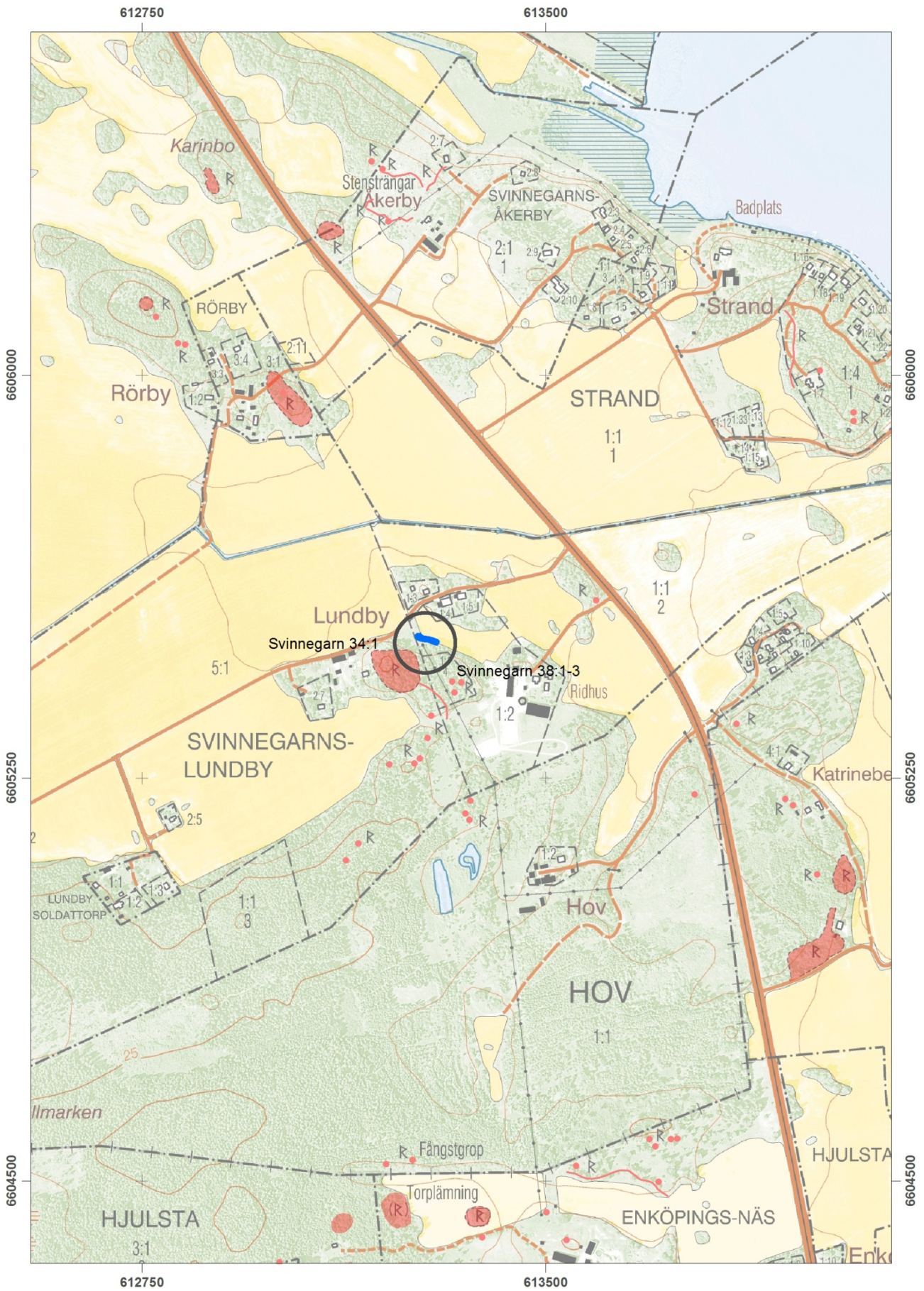
Den 9 november 2012 utförde Stiftelsen Kulturmiljövård en arkeologisk förundersökning i form av en schaktningsövervakning i anslutning till gravfält Svinnegarn 34:1.

Undersökningen föranleddes av ombyggnation av elnät på sträckan Haga/Svinnegarn/Enköpings-Näs i Enköpings kommun. Övervakningen säkerställde att den aktuella fornlämningen inte kom till skada vid utförandet av det planerade arbetet.

Inledning

Infratek Sverige AB har av Vattenfall fått i uppdrag att bygga om delar av elnätet på sträckan Haga/Svinnegarn/Enköpings-Näs. Större delen av elnätet i området var sedan tidigare ombyggt till jordkabelnät men på tre delsträckor utgjordes konstruktionen av luftledningar i stolpar. En av ombyggnationerna till jordkabelnät skedde inom fastigheten Lundby 1:2. Ett flertal fornlämningar berördes av arbetsföretaget men länsstyrelsen bedömde att endast Svinnegarn 34:1 behövde antikvarisk medverkan under förutsättning att vid de andra fornlämningarna 1) ledningen grävdes ner utanför fornlämningsområdet och 2) att gamla elstolpar avlägsnades på så sätt att fornlämningarna inte kom till skada.

Länsstyrelsen i Uppsala län har beslutat (dnr 431-4621-12) med stöd av 2 kap 12 § lagen (1988:950) om kulturminnen m.m. (KML) om tillstånd till ingrepp i fasta fornlämningar och i fornlämningsområden i samband med ombyggnation av elnät på sträckan Haga/Svinnegarn/Enköpings-Näs. Länsstyrelsen bedömning är att det behövs schaktövervakning där elkabel ska grävas ner i fornlämningsområde till gravfältet Svinnegarn 34:1 inom fastigheten Lundby 1:2.



Figur 2. Utredningsområdet markerat med svart ring. Den blåa markeringen visar kabelschaktets utsträckning. Skala 1:10 000.

Målsättning och metod

Syftet med schaktövervakningen var att säkerställa att de berörda fornlämningarna inte kom till skada i samband med nedgrävning av kabel.

Schaktövervakningen inom fornlämningsområdet innebar att följa maskin medan kabelschaktet grävdes samt att kontrollera att eventuella fornlämningar inte kom till skada. En översiktlig dokumentation bestående av fotografering och schaktbeskrivningar upprättades på plats.

Topografi och fornlämningsmiljö

Utredningsområdet består huvudsakligen av åker- och hagmark. Jordmånen utgörs mestadels av lerjordar. Sydväst om det aktuella arbetsområdet ligger gravfältet på en skogbeklädd moränhöjd och omfattar nivåer mellan ca 20–25 m ö.h. Gravfältet består av ca 20 runda, övertorvade stensättningar, de flesta med kantkedjor. Den största stensättningen, på krön i N, är högliknande. I den SÖ delen av gravfältet finns även några ofyllda stensättningar som är svåridentifierade. Sydost om utredningsområdet, på samma moränhöjd och ca 60 m öster om gravfältet, ligger tre runda och övertorvade stensättningar; Svinnegarn 38:1–3. Dessa lämningar berörs inte av kabelarbetet om det sker utanför fornlämningsområdet.

Undersökningsresultat

Ett 0,4 meter brett och 0,5–0,65 meter djup kabelschakt grävdes med hjälp av maskin i svag SV-NO riktning för att sedan böja av mot NV-SO. Kabelschaktet följde den intilliggande moränhöjdens naturliga kurvatur ca 17 meter där det breddades till omkring 1,5 meter de följande 2,5 m för kommande kopplingsarbete. Schaktet fortsatte sedan, i sin ursprungliga storlek, att följa kanten till fornlämningsområdet ytterligare ett 20-tal meter. De enda fynd som påträffades var av recent karaktär. De bestod av en trästolpe med en spik och några decimeter rostig taggtråd samt tegelfragment. Den mellanbruna jorden innehöll enstaka större stenar i storleken upp till ca 0,5 meter.

Ett schakt med måtten 4,5 x 5 meter, i direkt anslutning till kabelschaktets startpunkt men mot väster, togs upp med syfte att lokalisera en tidigare grävd kabel som utgick från en befintlig elstation. En skruvmejsel påträffades, med stor sannolikhet borttappad av montör vid föregående elarbete.

Tolkning och utvärdering

Enligt länsstyrelsens beslut (dnr 431-4261-12) var målsättningen med den antikvariska schaktningsövervakningen att säkerställa att inga skador uppkom på gravfältet Svinnegarn 34:1 i samband med ombyggnation av elnätet i området.

Inga förhistoriska fynd, kulturlager eller anläggningar påträffades inom fornlämningsområdet. Därmed är det fastställt att inga skador har uppkommit på fornlämning Svinnegarn 34:1.



Figur 3. Schaktplan. Skala 1: 2500.



Figur 4. Kabelschakt med den skogbeksäddade moränhöjden och gravfält RAA 34:1 i bakgrunden. Till höger på den övre delen av fotografiet syns även elstationen. Foto taget från SO av författaren.



Figur 5. Sökschakt efter matarkabel. Mitt i bildens övre del kan man följa kabelschaktet svänga svagt mot höger. Foto taget från V av författaren.

Kart- och arkivmaterial

Digitala Fastighetskartan
Digitala Terrängkartan
Uppgifter ur FMIS

Tekniska och administrativa uppgifter

<i>KM projekt nr:</i>	KM12128
<i>Länsstyrelsen dnr, beslutsdatum:</i>	431-4621-12, 2012-10-09
<i>Undersökningsperiod:</i>	9 november 2012
<i>Exploateringsyta:</i>	30 löpmetrar
<i>Personal:</i>	Christian Gatti
<i>Belägenhet:</i>	Svinnegarn 34:1, Lundby 1:2, Svinnegarn sn, Enköpings kommun, Uppsala län, Uppland 11H1d SÖ
<i>Ekonomisk karta:</i>	
<i>Koordinatsystem:</i>	SWEREF 99 TM
<i>Koordinater:</i>	X 6605506, Y 613270
<i>Höjdsystem:</i>	Höjdmätning gjordes inte
<i>Inmättningsmetod:</i>	-
<i>Dokumentationshandlingar:</i>	Förvaras hos KM.
<i>Fynd:</i>	-

