

Arninge resecentrum

Förundersökning

Fornlämning Täby 92:1, 106:1, 270:1, 430:1–3, 431:1, 432:1 och 432:1
Arninge 5:1 m.fl.
Täby socken
Täby kommun
Uppland

Jan Äblström

Arninge resecentrum

Förundersökning

Fornlämning Täby 92:1, 106:1, 270:1, 430:1–3, 431:1, 432:1 och 432:1
Arninge 5:1 m.fl.
Täby socken
Täby kommun
Uppland

Jan Ählström

Utgivning och distribution:
Stiftelsen Kulturmiljövård
Stora gatan 41, 722 12 Västerås
Tel: 021-80 62 80
Fax: 021-14 52 20
E-post: info@kmmmd.se

© Stiftelsen Kulturmiljövård 2012

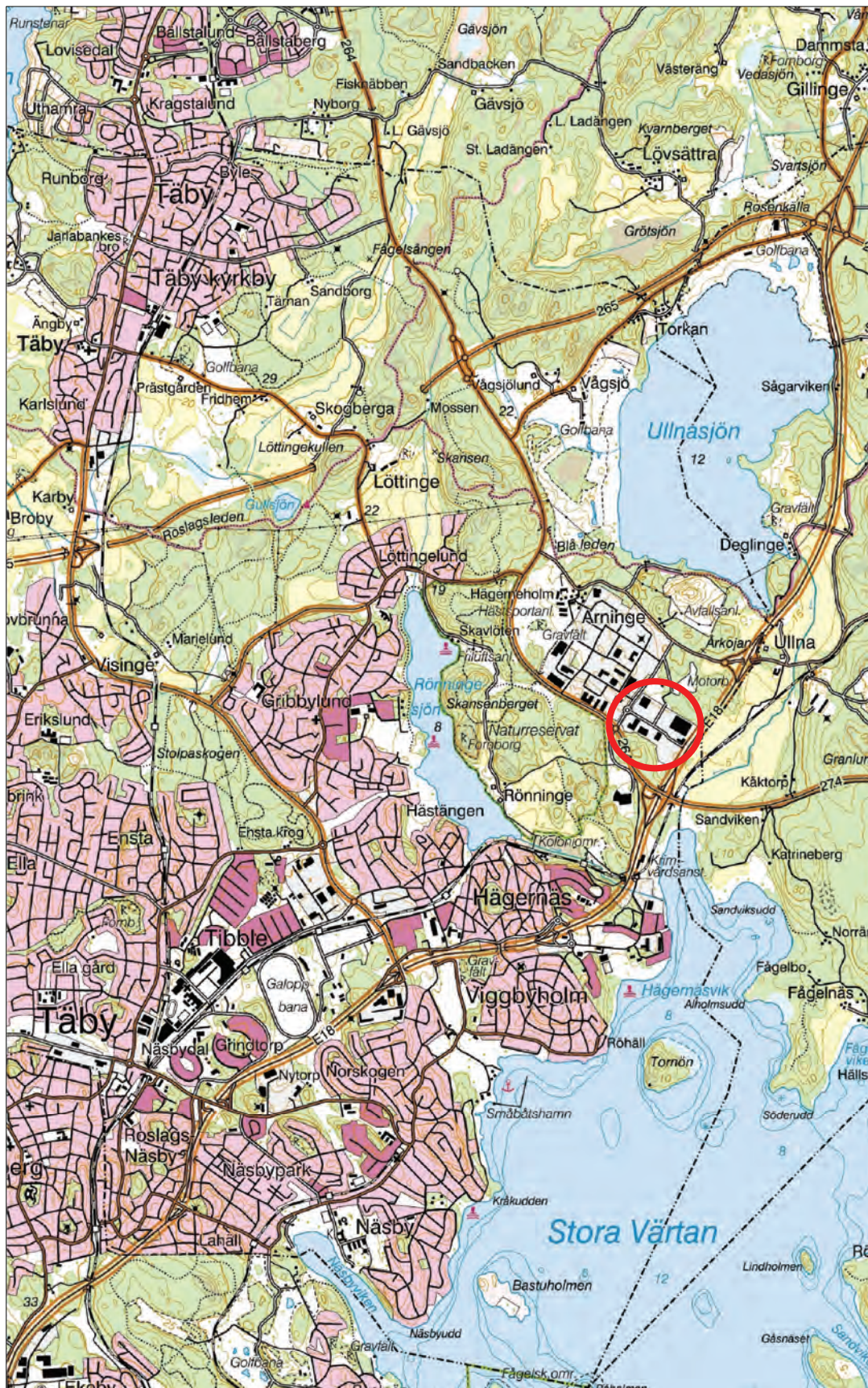
Kartor ur allmänt kartmaterial © Lantmäteriet. Ärende nr MS2012/02954.

ISBN: 978-91-7453-222-7

Tryck: Just Nu, Västerås 2013.

Innehåll

Sammanfattning.....	5
Inledning.....	5
Målsättning och metod	5
Topografi och fornlämningsmiljö	7
Undersökningsresultat.....	7
Referenser.....	15
Tekniska och administrativa uppgifter	15
BILAGOR	16
Bilaga 1. Schakttabell.....	16
Bilaga 2. Anläggningstabell.....	17



Figur 1. Undersökningsplatsens läge markerat med en röd ring. Utsnitt ur terrängkartan. Skala 1:50 000.

Sammanfattning

Stiftelsen Kulturmiljövård har utfört en förundersökning i avgränsande syfte av gravfältet Täby 92:1, den ensamliggande högen Täby 270:1 samt kartering av stensträngen Täby 160:1 och sex militära skyttevärn (Täby 430–432).

Karteringen omfattade inmätning med RTK-GPS och kompletterande beskrivning varvid avvikelser i förhållande till uppgifterna i FMIS noterades. Skyttevärnen fotodokumenterades och stensträngen avgränsades i ena riktningen med ett maskingrävt schakt.

Gravfältet och högen avgränsades genom maskingrävda schakt. I anslutning till högen framkom ett stolphål men inte några gravar. Söder om gravfältet påträffades däremot ytterligare gravar, dels två stensättningar vilka var synliga i markytan, dels ett brandlager utan synlig överbyggnad som framkom i ett schakt.

Inledning

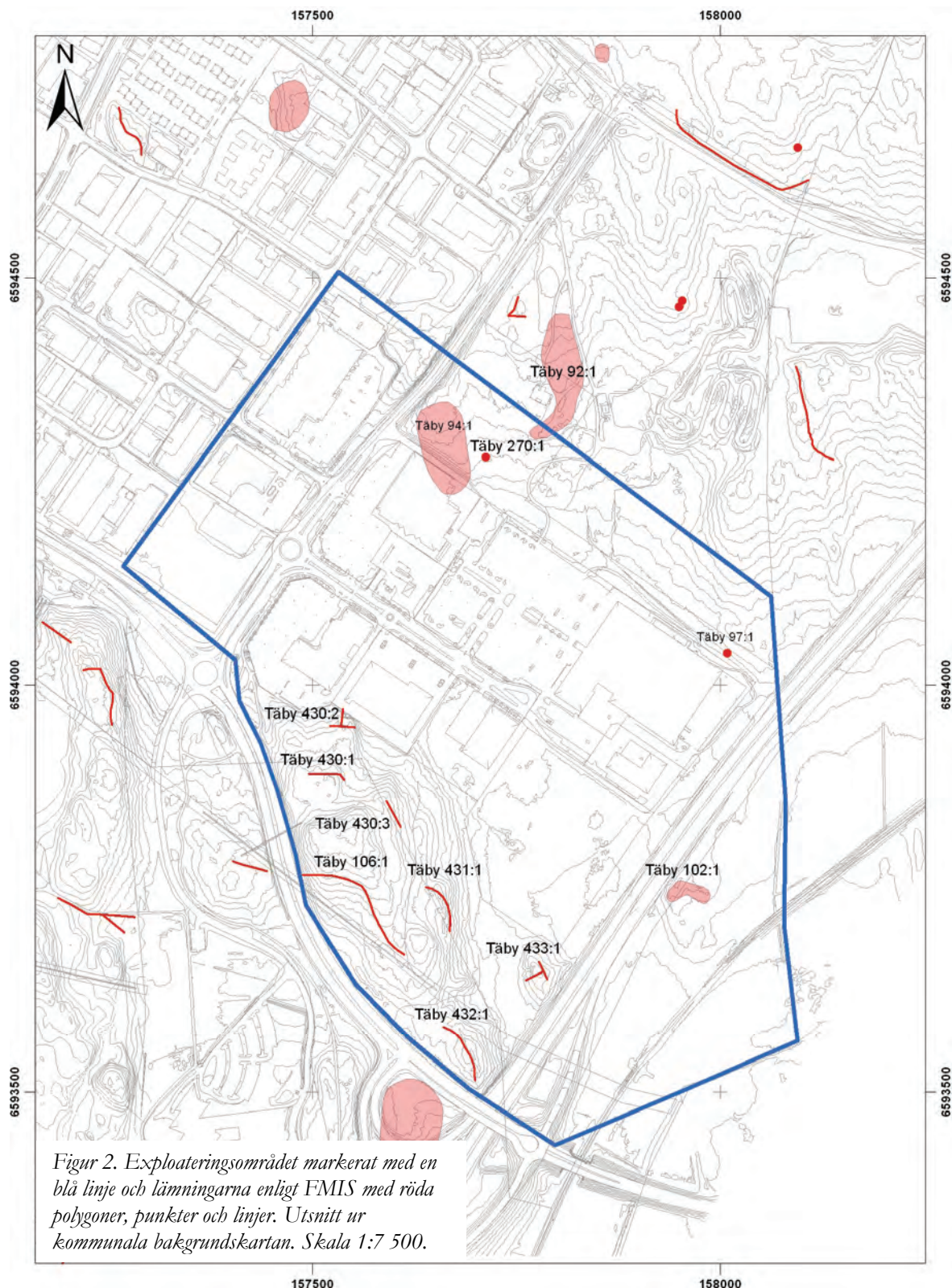
Täby kommun och Storstockholms Lokaltrafik planerar för att utveckla Arninge resecentrum och handelsområde. Av den anledningen fick Stiftelsen Kulturmiljövård (KM) i uppdrag av länsstyrelsen att genomföra en förundersökning i avgränsande syfte av gravfälten Täby 92:1 och 102:1, högen Täby 270:1 samt att dokumentera militära skyttevärn och bunkrar (Täby 430–432) och stensträngen Täby 106:2. Därtill att utföra en kompletterande särskild utredning, etapp 2 av ett boplatssläge i anslutning till gravfältet Täby 102:1. Uppdraget tilldelades KM genom direktval.

Arbetet beställdes och bekostades av Täby kommun. Fälтарbetet utfördes under två perioder, dels under tre dagar i mitten av oktober, dels under en dag i slutet av november 2012.

Målsättning och metod

Uppdraget syftar till att inom ramen för en förundersökning avgränsa de två gravfälten inom exploateringsområdet, att beskriva och kartera stensträngen och de militära anläggningarna samt att utreda om fast fornlämning finns inom det tidigare utpekade boplatssläget.

Den avgränsande förundersökningen av gravfältet Täby 102:1 samt den kompletterande utredningen av boplatssläget utgick då markägartillstånd inte gavs. Istället användes de medel som avsatts till ytterligare schaktning vid gravfältet Täby 92:1 och högen Täby 270:1.



Området runt gravfältet och högen (Täby 92:1 och 270:1) besiktigades varefter skopbreda schakt grävdes. Schakt, påträffade lämningar och störningar beskrevs och mättes in med RTK-GPS eller GPS.

Stensträngen (Täby 106:1) identifierades, efter lite besvär, och karterades genom inmätning med RTK-GPS. Avvikelser i förhållande till beskrivningen i FMIS

noterades. I dess södra ände öppnades en yta för att klargöra om stensträngen upphör eller fortsätter i övertorvat skick. Schaktet mättes in.

Skyttevärnen och bunkrarna mättes in med RTK-GPS. Nya beskrivningar upprättades inte, utan beskrivningarna i FMIS kompletterades där de avviker mot gällande förhållanden. Varje karterat objekt fotodokumenterades. Information om värnen har inhämtats från Täby Hembygdsförening och Dagens Nyheter.

Topografi och fornlämningsmiljö

Gravfältet 92:1 utgörs enligt FMIS av 13 anläggningar, en hög, två rektangulära stensättningar och tio runda stensättningar. I FMIS beskrivs högen 270:1 som i det närmaste kvadratisk, 10,0 x 10,0 meter stor, med oklar begränsning. Formen är en följd av att den har blivit kringodlad på alla sidor. Gravfältet och högen ligger i en gles skog där marken sluttar mot öppen gräsmark i sydväst. Ytterligare mot sydväst vidtar bebyggelse. Marken ligger på nivåer mellan 10 och 15 meter över havet. I området förekommer en hel del schaktskador. De största av dem är troligen lämningar efter grustäkt.

Skyttevärnen och stensättningen ligger i höglänt och kuperad skogsmark utmed exploateringsområdets västra gräns. De högsta partierna i skogen når nivåer runt 25 meter över havet.

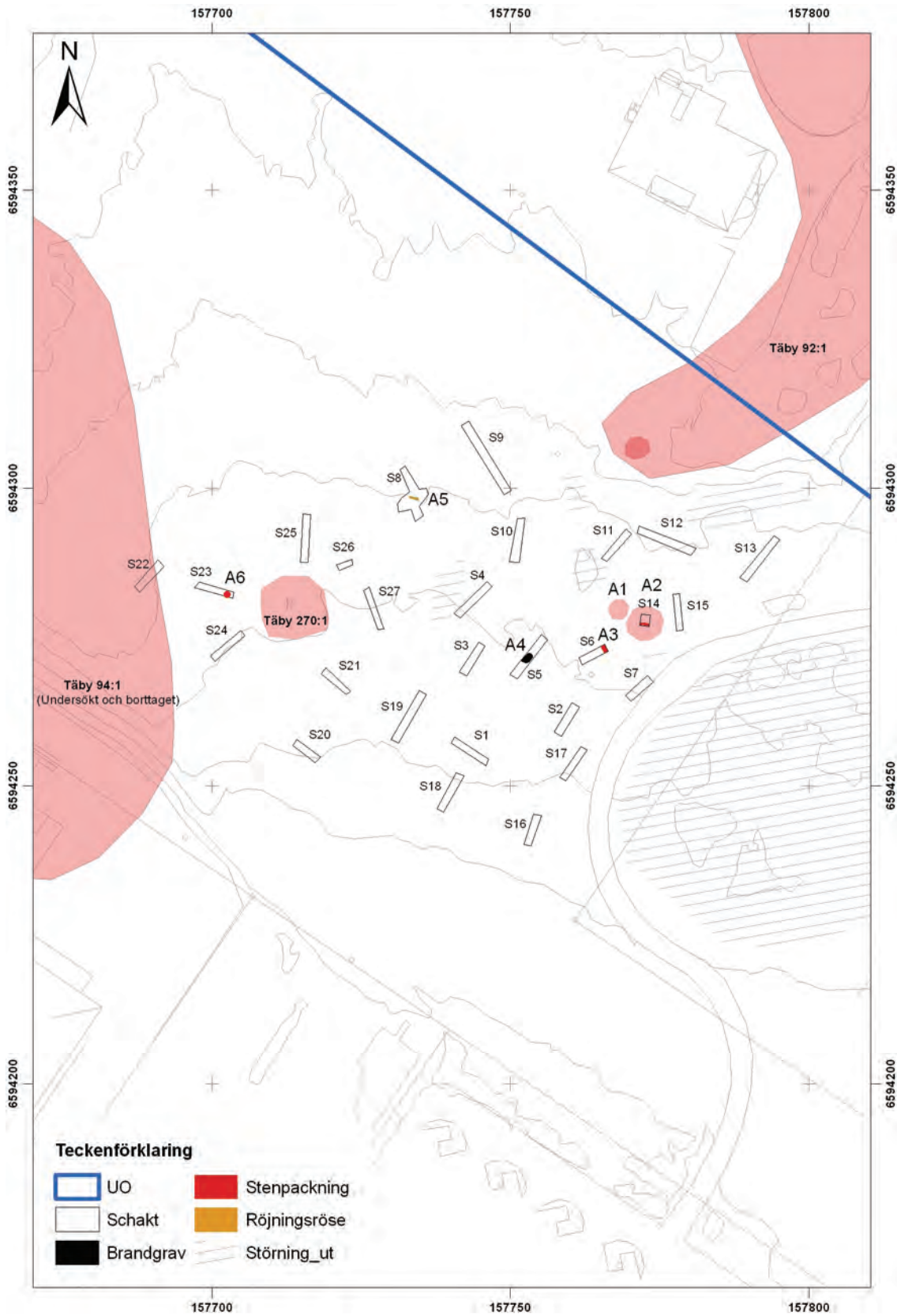
Fornlämningsmiljön i Arninge är rik och komplex. Det är främst den yngre järnålderns kulturlandskap som syns genom gravfält, ensamliggande gravar och boplatser, bl.a. en folkvandringstida gårdsbebyggelse (Täby 335) (Runesson 2009).

Från det att Arninge handelscentrum började byggas på 1980-talet och fram till idag har en mängd arkeologiska undersökningar genomförts. Det är både gravfält och boplatser som har undersökts och dateringarna spänner från yngre bronsålder till vikingatid (Runesson 2009). Strax sydväst om högen Täby 270:1 undersöktes t.ex. gravfältet Täby 94:1 varvid fem högar (7–13 meter stora), 18 stensättningar (två till elva meter stora) och två treuddar dokumenterades jämte enstaka boplatzanläggningar. Lämningarna daterades till folkvandringstid–vikingatid (Hedman 1996). I exploateringsområdets sydöstra hörn finns en sedan tidigare förstörd stensättning (Täby 97:1).

Undersökningsresultat

Gravfältet Täby 92:1 och högen Täby 270:1

Det öppnades 27 schakt som totalt motsvarar 292 kvadratmeter (se figur 3 och bilaga 1). Schakten grävdes från gravfältet med utgångspunkt från Täby 92:1 och söder- och västerut samt runt högen Täby 270:1. Det framkom tre nya gravar söder om gravfältet (se bilaga 2). Huruvida de skall kopplas till gravfältet eller betraktas som en egen enhet är oklart. Det är klarlagt att det inte förekommer gravar söder om nyfynden. Högen Täby 270:1 är ensamliggande.



Figur 3. Schakten vid gravfältet Täby 92:1 och högen Täby 270:1. Utsnitt ur den kommunala bakgrundskartan. Skala 1:1 000.

Tabell 1. De nypåträffade lämningarna fördelade efter typ

Anläggning	Typ	Antikvarisk bedömning
1	Stensättning	Fast fornlämning
2	Stensättning	Fast fornlämning
3	Stenpackning	Oklar status
4	Brandgrav	Fast fornlämning
5	Röjningsröse	Övrig kulturhistorisk lämning
6	Stolphål	Fast fornlämning

På en mindre höjd 20 meter söder om gravfältet observerades två stensättningar (A1 och 2). Stensättningen A1 är rund, 6 meter i diameter och 0,3 meter hög. Vid schaktning (schakt 14) framkom en stenpackning under ett cirka 0,05 meter tjockt sandlager. Stensättningen är troligen sandmantlad vilket flera av de undersökta stensättningarna på Täby 94:1 var. Stensättningen A2 är rund och 4 meter stor i diameter och 0,2 meter hög. I schakt 6, grävt i höjdens västra kant, framkom en stenpackning (A3) som kan utgöra delar av en flack stensättning.

I schakt 5 i gräsmarken väster om höjden framkom en ommarkerad brandgrav (A4). Brandgraven saknar synlig överbyggnad och består av ett brandlager. Den del av brandlagret som framkom i schaktet var 2,0 x 1,0 meter stor. Fyllningen var svart av sot och kol med en stor förekomst av brända ben i ytan.

Väster om gravfältet, i schakt 8, påträffades ett röjningsröse och i schakt 23, väster om högen, framkom ett stenskott stolphål. Stolphålet kan kopplas till de boplatslämningar som påträffades när det närläggna gravfältet Täby 94:1 undersöktes.

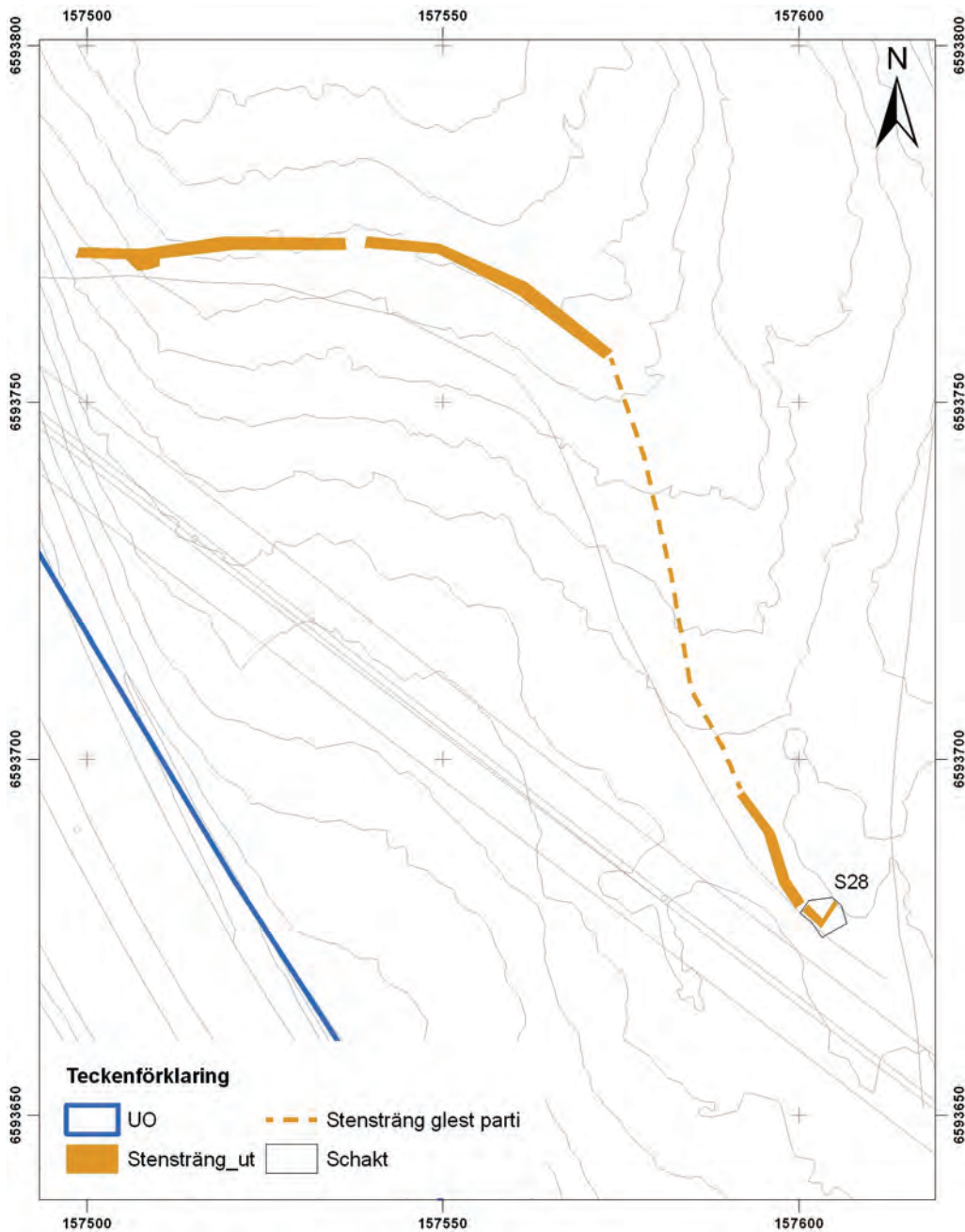
Stensträngen Täby 106:2

Stensträngen karterades (se figur 5). I den västra delen (V–Ö) är strängen övermossad men väl synlig, enradig och enskiktad och består av 0,5–0,8 meter stora stenar. I denna del av strängen observerades en 1,8 meter bred öppning och nära den västra änden sammanföll strängen med ett 1,2–1,8 meter stort och 0,3 meter högt röse. Röset var övermossat och stenarna var 0,3–0,5 meter stora och det liknar ett gränsröse utan mitt- eller visarsten. Ett parti av strängen (N–S) är otydligt, där är den gles och svår att följa. Efter det otydliga partiet blir den åter väl synlig och strängen är då enradig, enskiktad och består av 0,3–0,5 meter stora stenar. Mot söder avslutas strängen vid en väl synlig stående sten.



Figur 4. Schaktet vid stensträngens södra ände från nordväst. Mitt i bild syns den upprättstående stenen till vilken den i markytan synliga strängen anslöt. Foto Jan Ählström.

I strängens södra ände öppnades ett schakt (omkring 5 x 4 meter stort) för att säkerställa att strängen inte fortsätter. I schaktet påträffades en vinkelrät 2 meter lång utlöpa i form av en enradig, enskiktad och 0,5 meter bred stensträng som upphörde vid två på rad liggande block.



Figur 5. Den karterade stensträngen Täby 106:1. Utsnitt ur den kommunala bakgrundskartan. Skala 1:1 000.

Skyttevärn Täby 430–432

Skyttevärnen ingår i *Norra fronten* vilken, tillsammans med *Södra fronten*, utgjorde Stockholms yttre försvarslinje under 1900-talets första decennier. Den Norra fronten sträckte sig 25 km från Österåkers kommun i öst till Upplands-Väsby kommun i väst. Tanken var att förhindra landangrepp på Stockholm genom en serie befästningar vilka anlades mellan sjösystemen norr om Stockholm. Befästningarna bestod av system av skyttevärn i form av en grävd, mer eller mindre stensatt, löpgrav med en framförliggande vall av jord och sten samt av gjutna betongbunkrar. Därtill förekom batteriplatser, d.v.s. värn avsedda för artilleripjäser. Bunkrarna, eller forten, var enkelt utformade och kan liknas vid en löpgrav försedd med en långsmal överbyggnad av gjuten betong. I bunkrarnas väggar fanns det skottgluggar. Bunkrarna fick en långsmal, korvliknande form, som medförde att försvarslinjen i folkmun kom att benämnas *Korvlinjen*. I en krigssituation skulle försvarslinjerna bemannas av överåriga värnpliktiga (män äldre än 32 år) i den s.k. landsstormen.

Norra fronten kom till stånd genom beslut av *Föreningen för Stockholms fasta försvar* och bygget finansierades genom medel ur *Palmqvistska fonden till Stockholms befästande*. Bygget pågick som intensivast under åren 1903–1916 men pågick fram till 1921–22 då det avslutades till följd av det stabila säkerhetspolitiska läget. Under andra världskriget togs befästningarna i bruk och kom i viss mån att moderniseras. 1952 ströks befästningarna ur den militära organisationen.

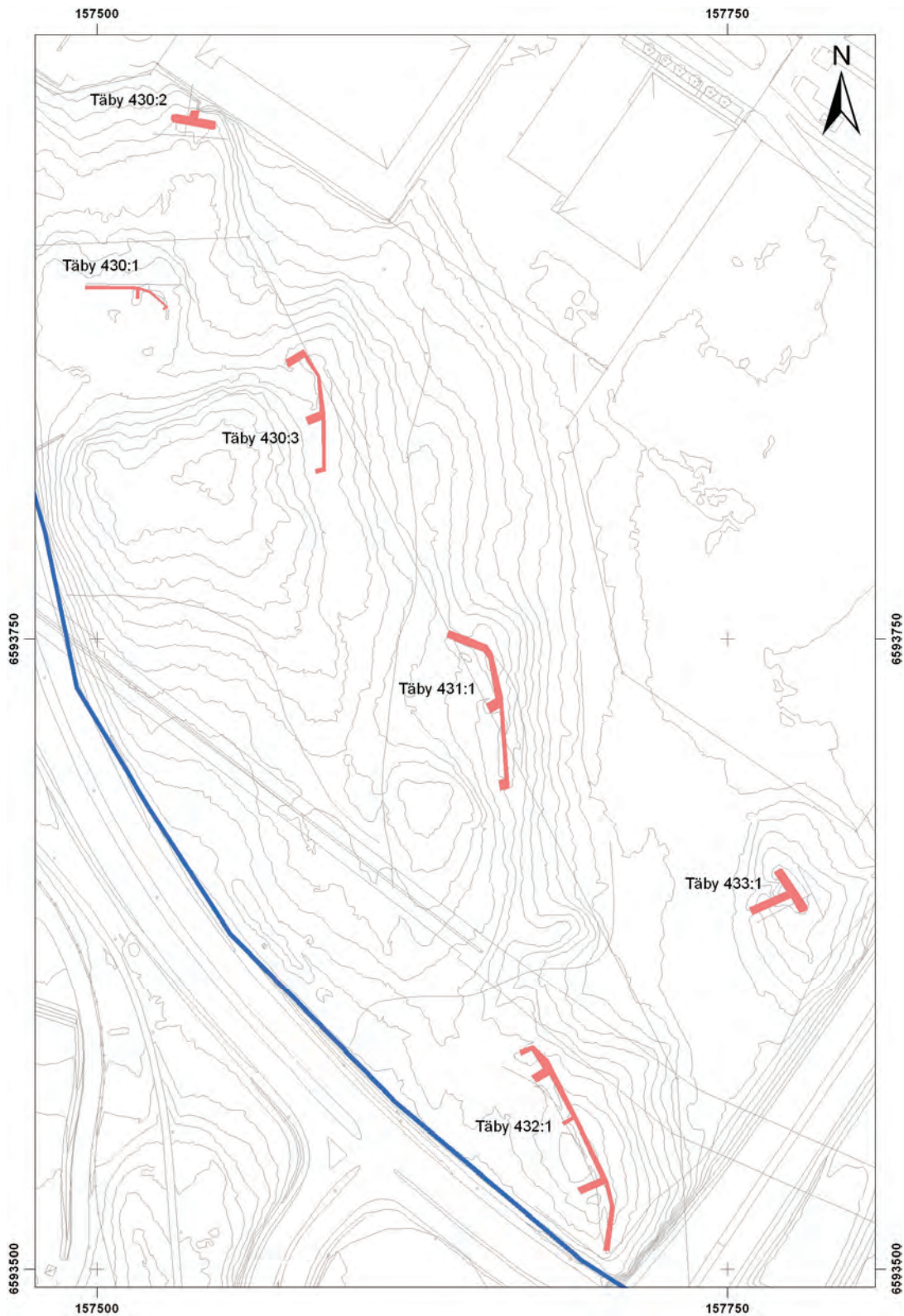
Täby 430:1 och 3 består av skyttevärn och Täby 430:2 utgörs av en T-formad bunker, troligen *Östra Arninge-* eller *Lammskäfortet* (se figur 6–8). I förhållande till beskrivningen i FMIS är bunkerns mot norr utskjutande del avgrävd som en följd av intilliggande byggnation. Lämningarna ligger i delvis tät skog.

Täby 431:1 och 432:1 utgörs av skyttevärn (se figur 7–8). Sist nämnda värn är avgrävt i söder och området är bevuxet med sly och mindre träd.

Täby 433:1 utgörs av en T-formad bunker, troligen *Lungnetfortet* (se figur 7, 9–10). Området är öppet men bevuxet med sly.



Figur 6. Bunkern Täby 430:2. Här ses änden av den östra armen sedd från sydöst. I bakgrunden skimtar bebyggelsen inom Arninge handelscentrum. Foto Jan Åhlström.



Figur 7. De karterade värnen synliga som röda polygoner. Exploateringsområdets västra gräns är markerad med en blå linje. Utsnitt ur den kommunala bakgrundskartan. Skala 1:2 500.



Figur 8. Exempel på ett skyttevärn. Ett parti av den stensatta skyttegraven/vallen av värnet Täby 430:3 sedd från väster. Foto Jan Åhlström.



Figur 9. Bunkern Täby 433:1 "Lungnetfortet" sedd från väster. I förgrunden anas den löpgrav som leder till ingångarna. Foto Jan Åhlström.



Figur 10. Intriör från bunkern Täby 433:1, "Lungnetfortet". Foto Jan Äblström.

Referenser

Hedman, A. 1996. *Gravar och bebyggelseutveckling i Arninge*. Riksantikvarieämbetet. UV Stockholm, rapport 1996:108. Stockholm.

Runeson, H. 2009. *Arninge-Ullna – fördjupad översiktsplan. Uppland, Täby och Östra Ryds socknar, Arninge 4:1, 4:3 och 5:1. UV Mitt, Rapport 2009:20. Arkeologisk utredning, etapp 1 och 2*. Riksantikvarieämbetet Avdelningen för arkeologiska undersökningar.

Uppgifter ur FMIS

Uppgifter från Täby Hembygdsförenings hemsida www.hembygd.se

Uppgifter från Dagens Nyheters hemsida www.dn.se

Tekniska och administrativa uppgifter

<i>KM projekt nr:</i>	KM12085
<i>Länsstyrelsen dnr, beslutsdatum:</i>	431-16454-2012, 2012-09-10
<i>Undersökningsperiod:</i>	10–12 oktober och 29 november 2012
<i>Personal:</i>	Nathalie Dimc, Örjan Hermodsson och Jan Ählström
<i>Belägenhet:</i>	Arninge 5:1 m.fl., Täby socken och kommun, Stockholms län, Uppland.
<i>Ekonomisk karta:</i>	10I 9g (Rt 90)
<i>Koordinatsystem:</i>	Sweref 99 1800
<i>Koordinater:</i>	X6593434 Y157795
<i>Höjdsystem:</i>	Rh 2000
<i>Inmätningssmetod:</i>	RTK-GPS och GPS
<i>Dokumentationshandlingar:</i>	Mätdata och 42 digitala fotografier (KM12085_1–42) förvaras hos KM.
<i>Fynd:</i>	Inga fynd tillvaratogs.

BILAGOR

Bilaga 1. Schakttabell

Schakt	Topografiskt läge	Längd, m	Djup, m	Anmärkning	Underlag
1	Låg höjd i öppen svagt sluttande gräsmark	7	0,4	-	Lera
2	Öppen svagt sluttande gräsmark	6	0,4	Under 0,2 m matjord förekom ett 0,1–0,2 m tjockt odlingslager med kol och småsten	Lera
3	Öppen svagt sluttande gräsmark	6	0,4	Under 0,2 m matjord förekom ett 0,1–0,2 m tjockt odlingslager med kol och småsten	Lera
4	Öppen svagt sluttande gräsmark	8	0,4	Under 0,3 m tjock matjord förekom ett 0,1 m tjockt äldre odlingslager med kol och småsten	Lera
5	Öppen svagt sluttande gräsmark	8	0,5	Under 0,2 m tjock matjord och ett 0,2–0,3 m tjockt odlingslager med tegel framkom A4, brandgrav	Lera
6	Öppet parti i glest trädbevuxen mark	5	0,3	Under 0,2 m tjock grästorv framkom A3, stenpackning i norra änden	Silt
7	Öppen svagt sluttande gräsmark	5	0,3	-	Morän
8	Flack gles skogsmark	9 x 7	0,4–0,8	Under 0,3 m matjord förekom ett 0,2–0,3 m tjockt svart odlingslager under vilket A5, röjningsröse framkom. I schaktbotten förekom årderspar.	Silt
9	Öppen gräsmark	14	0,3	Ställvis stenigt	Silt
10	Öppet parti i glest trädbevuxen mark	7	0,2	-	Silt
11	Öppet parti i glest trädbevuxen mark	7	0,3	Enstaka stenar	Silt
12	Mindre höjd i glest trädbevuxen mark	10	0,2	Stenigt	Morän
13	Glest trädbevuxen mark	9	0,3	-	Morän
14	Mindre höjd i glest trädbevuxen mark, istensättningsliknande formation	2	0,1	Under 0,05 m tjock torv och 0,05 m sand framkom en 1,5 x 0,5–0,8 m stor stenpackning av 0,1–0,2 m stora stenar, i södra delen av schaktet.	Sand
15	Mindre höjd i glest trädbevuxen mark	6	0,2	Stenigt.	Morän
16	Öppen svagt sluttande gräsmark	6		Under 0,2 m matjord förekom ett 0,1–0,2 m tjockt odlingslager	Lera
17	Öppen svagt sluttande gräsmark	7		Under 0,2 m matjord förekom ett 0,1–0,2 m tjockt odlingslager	Lera
18	Låg höjd i öppen svagt sluttande gräsmark	7		Under 0,2 m matjord förekom ett 0,1–0,2 m tjockt odlingslager	Lera
19	Glest trädbevuxen mark	10	0,3	Under 0,2 m matjord förekom ett 0,1 m tjockt odlingslager	Lera
20	Glest trädbevuxen mark	5	0,5	Under 0,2 m matjord förekom ett 0,2 m tjockt odlingslager	Lera
21	Glest trädbevuxen mark	6	0,5	Under 0,2 m matjord förekom ett 0,2 m tjockt odlingslager	Lera
22	Krönläge, öppet parti i skog	6	0,1	-	Berg i dagen
23	Öppen skogsmark	7	0,4	Under 0,2 m matjord och 0,1 m tjockt odlingslager framkom A6, stolphål	Lera
24	Öppen skogsmark	6	0,5	Under 0,2 m matjord förekom ett mörkt homogent lager, troligt dike.	Lera
25	Öppen skogsmark	8	0,6	Under 0,2 m matjord förekom ett tjockt mörkt odlingslager.	Lera
26	Öppen skogsmark	3	0,6	Under 0,2 m matjord förekom ett tjockt mörkt odlingslager.	Lera
27	Glest trädbevuxen mark	8	0,4	Under 0,2 m matjord förekom ett 0,1 m tjockt odlingslager	Lera
28	Skogsmark flackt parti sydväst om höjd	4,5–5,0 x 4,0	0,1	Under förnan framkom en enradig stensträng 0,5–0,8 m bred. Vid en 0,8 x 0,5 x 0,8 m stor sten viker strängen av vinkelrätt i nord östlig riktning och upphör vid en höjd.	Morän

Bilaga 2. Anläggningstabell

Anl. nr	Schakt	Typ	Storlek, m	Form	Beskrivning
A1	-	Stensättning	4,0 x 4,0, 0,2 m hög	Rund	Synlig i markytan. Övertorvad med synliga enstaka synliga stenar.
A2	14	Stensättning	6,0 x 6,0, 0,3 m hög	Rund	Synlig i markytan. Övertorvad med flera synliga stenar. Mittsten 0,2 m hö, 0,3 x 0,2 m stor. Ev. sandmantel.
A3	6	Stenpackning	1,0 x 1,0, 0,1 m hög	Oregelbunden	0,05–0,1 m stora stenar. Möjligen del av en stensättning.
A4	5	Brandgrav	1,95 x 1,2	Oregelbundet	Brandlager utan synlig markering, svart silt med stort inslag av sot och kol med rikligt med brända ben i ytan.
A5	8	Röjningsröse	1,2 x 0,8 x 0,1	Oregelbundet	Glest bestående av 0,05–0,2 m stora stenar, sönderplöjt
A6	23	Stolphål	0,4 x 0,3	Rundat	Gråsvart silt med enstaka sten i ytan. Vid nedgrävning framkom fler stenar vid -0,1 m.