

Ostra-Kullersta

Omdragning av kraftledning

Arkeologisk utredning

Ostra, Ingespjuta, Lövgård, Tärby, Grundby,
Hyggeby, Åkerby, Hensta och Kullersta
Vallby och Sundby socknar
Eskilstuna kommun
Södermanlands län

Jenny Holm

Ostra-Kullersta

Omdragning av kraftledning

Arkeologisk utredning

Ostra, Ingespjuta, Lövgård, Tärby, Grundby,
Hyggeby, Åkerby, Hensta och Kullersta
Vallby och Sundby socknar
Eskilstuna kommun
Södermanlands län

Jenny Holm

Utgivning och distribution:
Stiftelsen Kulturmiljövård
Stora gatan 41, 722 12 Västerås
Tel: 021-80 62 80
Fax: 021-14 52 20
E-post: info@kmmd.se

© Stiftelsen Kulturmiljövård 2013

Omslagsfoto: Den luftledning som nu ska grävas ner i marken skymtar i dimman söder om Kullersta. Foto från nordöst, Jenny Holm.

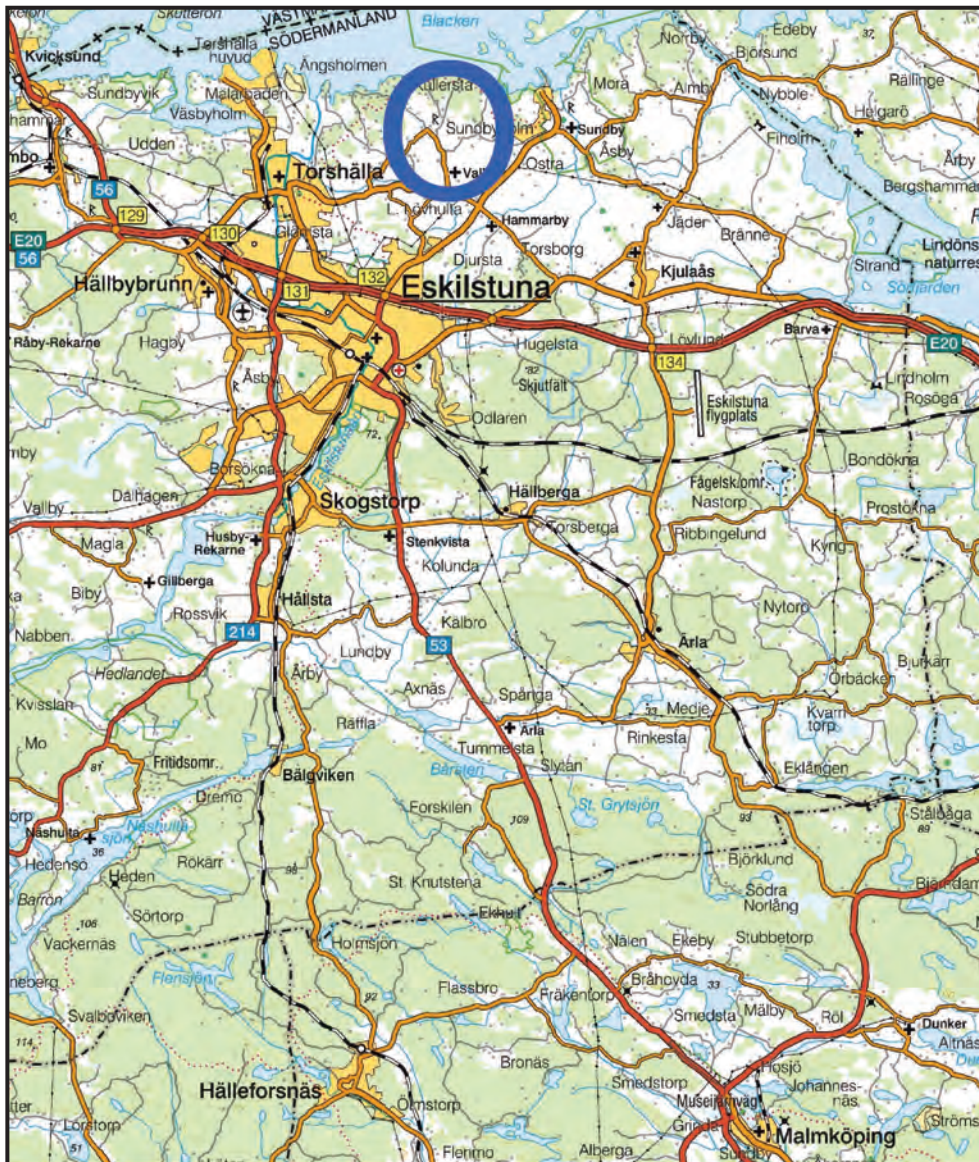
Kartor ur allmänt kartmaterial © Lantmäteriet. Ärende nr MS2012/02954.

ISBN: 978-91-7453-225-8

Tryck: Just Nu, Västerås 2013.

Innehåll

Sammanfattning	5
Inledning.....	6
Målsättning och metod.....	6
Undersökningsområdet.....	6
Utredningsresultat.....	8
Objektstabell.....	8
Utredningsområdet från öster mot väster.....	8
Slutord.....	10
Referenser	11
Kartor.....	11
Arkiv.....	12
Literatur	12
Tekniska och administrativa uppgifter	12
Bilagor.....	13
Bilaga 1 - Objektskartor.....	13
Bilaga 2 - Objektsbeskrivningar.....	18
Bilaga 3 - Schakttabell.....	21
Bilaga 4 - Anläggningsbeskrivningar.....	22
Bilaga 5 - Schaktplaner	24



Figur 1. Utdrag ur digitala Översiktskartan över Södermanland. Platsen för utredningen är markerad med blå ring. Skala 1:250 000.

Sammanfattning

Utredningen har berört en rik fornlämningsbygd med främst järnålderslämningar i form av gravfält och fornborgar runt den tidigare Kalfjärden. Längs de drygt 5,5 kilometer av ledningsdragning som omfattats av den arkeologiska utredningen fanns två förhistoriska boplatser, fyra platser med ensamliggande härdar och ett ensamt stolphål, en hålväg, en backstuga och ett röjningsröse, samt inom två avsnitt äldre åkermark. Boplatserna, härdarna och hålvägen utgör fornlämning.



Figur 2. Undersökningsområdet där ny dragning av kraftledning markerats med gult och de avsnitt som omfattats av utredningen med orange. Skala 1:30 000

Inledning

På grund av att Strängnäs Energi planerar omdragningar av kraftledningar i avsnittet Ingespjuta–Kullersta har Stiftelsen Kulturmiljövård gjort en arkeologisk utredning av de delsträckor som av Länsstyrelsen i Södermanland län utpekats som intressanta (beslut dnr 431-6413-2011). Utredningsområdet anges i länsstyrelsens beslut omfatta 5 meter på vardera sidan av den planerade jordkabeln längs den sammantaget cirka 5,5 kilometer långa sträckan, samt en yta med radien 5 meter för de transformatorstationer som berördes.

Målsättning och metod

Syftet med utredningen är att klargöra om tidigare okända fornlämningar finns och redovisa statusen för tidigare registrerade lämningar för att så långt som möjligt undvika ingrepp i dessa.

Utredningen har omfattat en översiktlig kart- och arkivstudie, en fältinventering och sökschaktning. Kart- och arkivstudierna har enbart omfattat digitalt tillgängliga arkiv och databaser som Riksantikvarieämbetets fornminnesregister (FMIS), Statens Historiska Museums samlingar (digitala tillväxten) och Lantmäteriets arkivsök för historiska kartor. Fältinventeringen har omfattat lokalisering, beskrivning och inmätning av fornlämningar och möjliga fornlämningar, som tänkbara lägen för fornlämning vilka inte är synliga ovan mark. Inom dessa tänkbara lägen gjordes sökschaktsgrävning med maskin där vegetationsskikt och/eller plöjd matjord avlägsnades så att en orörd marknivå, där eventuella fornlämningar skulle kunna iakttas, nåddes. Påträffade lämningar dokumenterades genom inmätning med GPS, beskrivningar och med fotografier.

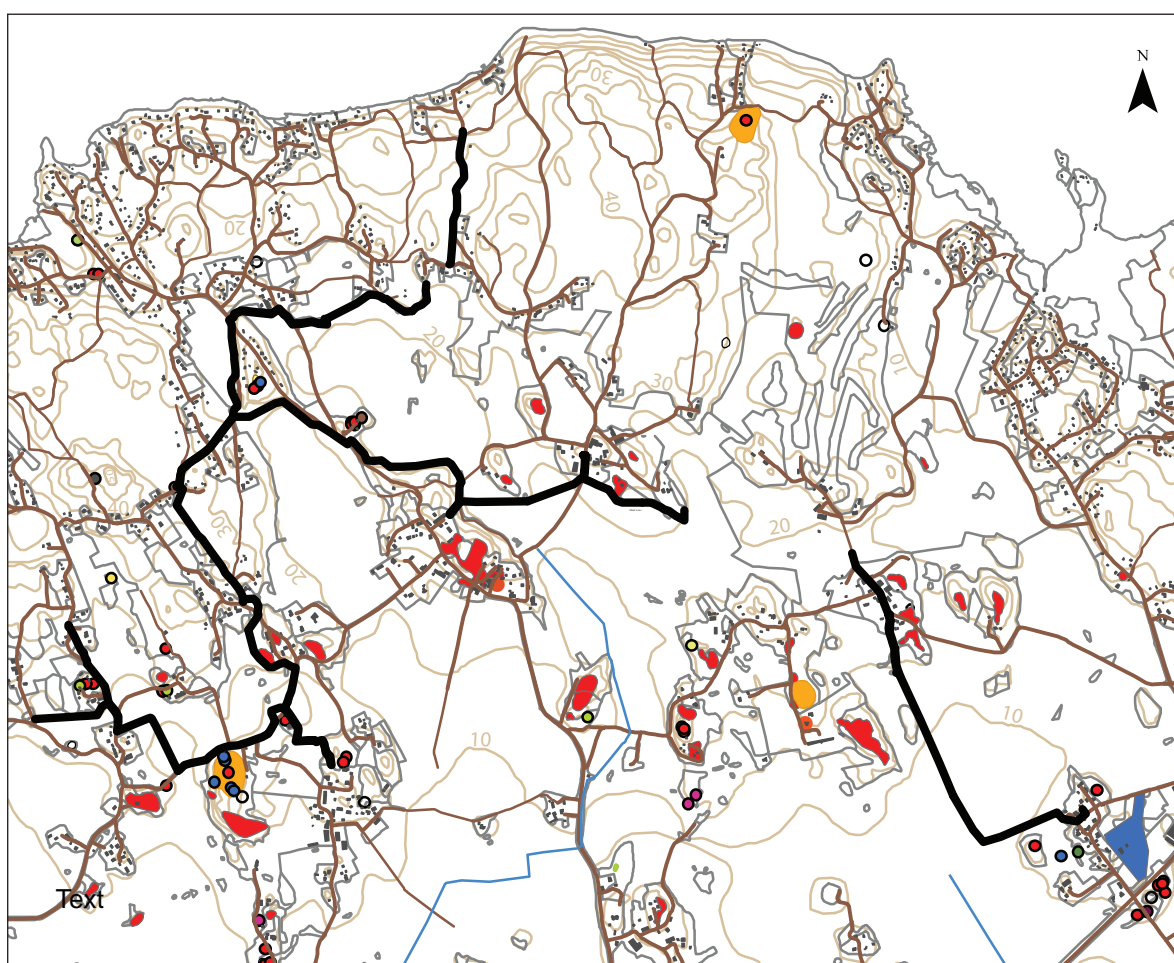


Figur 3. Schaktning i åkermark vid objek 4. Foto från väster, Jenny Holm.

Undersökningsområdet

Utredningsområdet ligger mellan Mälaren i norr och Eskilstuna i söder. Landskapet är allmänt småkulligt och kuperat. Det äldre kartmaterialet visar inte på några större förändringar i förhållandet åker och skog mot idag. Närmast Mälaren är ett högre skogsområde medan åkermarken vetter söder- och sydöst ut mot Kalfjärden. Denna tidigare havsvik präglar landskapet och kulturmiljön i området. En tidigaste bosättning är möjlig under mellanneolitikum då de första öarna i norr stiger ur havet.

Ledningsdragningen berör en av dessa öar. Öarna växer under bronsåldern ihop till en större, vars stränder är intressanta för flera avsnitt av ledningsdragningen. Vid tiden för år 0 var den nu ännu större ön fortfarande skild från fastlandet av ett sund, medan detta under vikingatid endast återstod som några grunda sjöar ner mot Kalfjärden som då fortfarande hade kontakt med Mälaren och Östersjön. Fornlämningsskildern (FMIS) präglas av de många gravfälten som ligger på höjder och impediment i åkerlandskapet. Här finns också ett par fornborgar. Kalfjärdenområdet ses som riksintresseområde för kulturmiljön enligt Riksantikvarieämbetet (1996), bland annat med hänvisning till de många bygravfälten och andra fornlämningar. På det stora gravfältet vid Grundby och Hyggeby, med kung Inges hög, även kallad Grundby limpa, har ett antal gravar, varav flera skadade, undersökts kring 1930 av Ivar Schnell. Då gjordes fynd, förutom brända ben, av glaspärlor, enkla järnföremål och keramik. Vid samma tid undersökte Schnell vid ett antal tillfällen även gravar, med brända ben, keramik och i ett fall svärd och sköldbuckla av järn, på Tärbys mark (SHM, tillväxten). Kung Inges hög finns med på storskifteskarta över Hyggeby från år 1777. Förekomst av så kallade lösfynd är få, det finns en skafthålsyx från Hyggeby och två tutulusformade bronsspännen (SHM 13771) från Ransten sydöst om Ingespjuta (FMIS, SHM). Endast en boplats är sedan tidigare känd i området, Sundby 49, som framkom vid en arkeologisk utredning år 2008 (Lindqvist 2008). Den nu aktuella utredningen för ny dragning av kraftledningar berörde i sin sydligaste del samma område som utredningen år 2008. I de schakt som då grävdes gjordes inga iakttagelser i den del som berör ledningsdragningen.



Figur 4. Urval av fornlämningar i Vallby och Sundby socknar. Rött är gravar och gravfält, blått är boplatser och boplatzanslagningar och orange är fornborgar. De aktuella ledningssträckorna är markerade med en svart linje. Skala 1:30 000.

Utredningsresultat

Resultatet från utredningen presenteras först i en sammanfattande tabell, därefter i löpande text som beskriver utredningsområdet med de olika delsträckorna från öster mot väster, och slutligen mer i detalj i bilagorna.

Objektstabell

Objektnr.	Typ av objekt	Status	Kommentarer
1	Boplatsläge	Oklar	Undantaget från utredningsgrävning efter samråd med länsstyrelsen.
2	Röjningsröse	Övrig kulturhistorisk lämning	
3	Boplatsläge	Utgår	Utredningsgrävt och avfärdat
4	Härd och kulturlagerrest	Fast fornlämning	
5	Boplats	Fast fornlämning	Stolphål (3 st) och härdar (2 st) i ett schakt. Övriga delar av boplatsläget objekt 5 har avfärdats.
6	Boplatsläge	Utgår	Utredningsgrävt och avfärdat
7	Boplatsläge	Utgår	Utredningsgrävt och avfärdat
8	Boplatsläge	Utgår	Utredningsgrävt och avfärdat
9	Hålväg	Fast fornlämning	
10	Boplats	Fast fornlämning	Kokgropar (2 st) och gropar (2 st) i vägs kärning
11	Boplatsläge	Utgår	Utredningsgrävt och avfärdat
12	Härd	Fast fornlämning	
13	Boplatsläge	Utgår	Utredningsgrävt och avfärdat
14	Härdar (2st)	Fast fornlämning	
15	Husgrund	Övrig kulturhistorisk lämning	
16	Boplatsläge	Utgår	Utredningsgrävt och avfärdat
17	Äldre åker, diken, åkerhak	Övrig kulturhistorisk lämning	
18	Stolphål	Bevakningsobjekt	Övriga delar av boplatsläget objekt 18 har avfärdats.
19	Äldre åker, diken, åkerhak	Övrig kulturhistorisk lämning	
20	Boplatsläge	Utgår	Utredningsgrävt och avfärdat
21	Härd	Fast fornlämning	

Utredningsområdet från öster mot väster

De aktuella avsnitten av ledningsdragningen som omfattats av utredningen är uppdelad på tre lite längre sträckor och fyra kortare avsnitt. Längst i sydöst är ett avsnitt, cirka 1300 meter långt, som går från Ostra i söder och upp mot Ingespjuta. Sträckan börjar vid en bebyggd höjd, där det enligt häradsekonomen legat flera torp och backstugor, väster om själva byn Ostra. Här sammanfaller ledningsdragningen med den yta som utretts år 2008 (Lindqvist 2008). Därefter löper sträckningen över plan och lågt liggande åkermark för att i höjd med Ransten i väster nå fram till högre liggande mark som topografiskt utgör ett bra boplatsläge, **objekt 1**, som ligger knappt 200 meter öster om gravfältet Sundby 22 och i sin norra ända intill gravfältet Sundbo 2. Här finns röjningssten på impedimenten i åkrarna och ett röjningsröse, **objekt 2**, ligger inom utredningsområdet. Norr om Ingespjuta, upp mot Lövgård, ingick ett kortare avsnitt, cirka 50 meter, av golfbanan i utredningen. Platsen utgör ett topografiskt bra boplatsläge, **objekt 3**, på

ett åt norr utskjutande höjdparti, som dock utredningsgrävts och avfärdats. Väster om Lövgård, söder om byn Tärby och norr om byarna Grundby och Hyggeby, löper en av de längre sträckorna, cirka 1600 meter, som berördes av utredningen. Sträckningen går i sin östra del i åkermark som passerar gravfälten Vallby 43 och Vallby 80. I väster följer den planerade ledningsdragningen en brukningsväg längs foten av en markerad åshöjd, med en avstickare upp i åsslutningen i sydväst ganska nära det stora gravfältet Vallby 36. Här ligger längst i öster, **objekt 4**, en härd samt resterna av ett kulturlager som framkommit vid utredningsgrävning. Sydväst om Tärby ligger en boplat, **objekt 5**, med flera härdar och stolphål i ett av utredningsschakten. Strax söder om gravfältet Vallby 80 finns ett topografiskt bra boplatsläge, **objekt 6**, och på västra sidan av samma åker, intill åsens fot, ytterligare ett boplatsläge, **objekt 7**, båda utredningsgrävda och avfärdade. I åsslutningen i sydväst finns en naturlig terrass som är ett bra, men avfärdat, boplatsläge, **objekt 8**, och strax intill ligger en mindre hålväg, **objekt 9**, nära ledningssträckningen men inte i dess direkta väg. På norra sidan av åshöjden ligger



Figur 5. En av kokgroparna i vägskärningen på objekt 10. Foto från norr, Jenny Holm.

en boplat, **objekt 10**, i form av flera kokgropar och sotiga gropar som snittats av vägskärningen till brukningsvägen. Nästa delsträcka, cirka 2700 meter lång, ligger norr och väster om den förra. Den löper från Kullersta i norr ner till Åkerby i söder, i huvudsak i åker och hagmark men med cirka $\frac{1}{4}$ i skogsmark. I nordöstra änden ligger, **objekt 11**, ett utredningsgrävt och avfärdat boplatsläge i en svagt sydsluttande åker. Strax sydväst om detta påträffades en härd, **objekt 12**, i en hästhage. Något längre västerut fanns ytterligare ett boplatsläge, **objekt 13**, som också utredningsgrävts och avfärdats. Inom ett större boplatsläge, som avfärdats i sin norra del, framkom två härdar, **objekt 14**, i kanten av åkern i södra delen. Både objekt 12 och objekt 14 ligger på åt söder utskjutande höjder som kan inhysa fler anläggningar av boplatskaraktär utanför utredningsområdet. Ledningsdragningen viker strax väster om Kullersta ner söderut och följer västra sidan av ett markerat åsparti, på vars krön det ligger några gravar och en husgrund/husterrass. När sträckningen viker av mot väster och kommer upp i skogsmark längs en mindre brukningsväg finns en husgrund, **objekt 15**, som motsvarar en backstuga på häradsekonomiska kartan. Något längre söderut fanns utredningens högst belägna boplatsläge, utrett och avfärdat, **objekt 16**, på en öst-västlig höjdrygg där grustäkt förekommit. Strax väster om utredningsområdet ska det finnas en fångstgrop, Vallby 32, som inte kunde återfinnas. Där ledningssträckningen har passerat

skogspartiet söderut finns spår av äldre åkermark, **objekt 17**, i form av åkerhak och dike i vad som idag är hagmark. Lite längre söderut rundar den planerade ledningsdragningen ett gravfält, Vallby 34, och här är ett bra boplatsläge som endast renderat ett stolphål, **objekt 18**, strax söder om gravfältet. Därefter återstår några kortare avsnitt av den nya kabeldragningen. Söder om objekt 15 rundar en cirka 100 meter lång del av sträckningen ett impediment intill vägen. På impedimentet finns spår av äldre åkermark, **objekt 19**, i form av dike och åkerhak. På motstående sida av vägen, mot sydöst, finns ett bra boplatsläge, **objekt 20**, som till större delen inte berörs av ledningsdragningen. Västra delen av detta har utredningsgrävts och avfärdats. Längre söderut ingick platsen för en transformatorstation vid Eneby. Här påträffades en härd, **objekt 21**, under påförda lager med tegel. Längre åt väster, norr om Hensta och en dryg halv kilometer väster om Åkerby, omfattade utredningsområdet cirka 130 meter av ledningsdragningen. Slutligen ingick platsen för en transformatorstation längst i norr, i slutningen ner mot Mälaren. Marken var här delvis omgrävd.



Figur 6. Gravfältet Vallby 34 med boplatsläget objekt 18 framför. Stolphålet, A1, kom ungefär där gravmaskinen står. Foto från söder, Jenny Holm.

Slutord

Utredningen har, trots det smala arbetsområdet, genererat flera fornlämningar. De ligger både i anslutning till tidigare kända lämningar, som gravfält, och i områden som varit i det närmaste fornlämningstomma före utredningen. Då utredningsområdet varit smalt är det oklart om de på flera platser enstaka anläggningarna indikerar boplatser med många anläggningar eller om de faktiskt är så ensamma som de nu förefaller.

Länsstyrelsen beslutar i frågan om eventuella fortsatta åtgärder vad gäller de nu påträffade lämningarna.

Referenser

Kartor

Rikets allmänna kartverks arkiv:

Ekonomiska kartan, 10G 7i, bladet Hammarby	1956	Rak id. J133-10g7i58
Ekonomiska kartan, 10G 7j, bladet Kjula	1957	Rak id. J133-10g7j58
Ekonomiska kartan, 10G 8i, bladet Kullersta	1956	Rak id. J133-10g8i58
Häradsekonomiska kartan, bladet Torshälla	-	Rak id. J112-74-12

Lantmäteristyrelsens arkiv:

Vallby socken:

Eneby	1723	Geometrisk avmätning	Akt. C90-2:1
Eneby	1730	Geometrisk avfattning	Akt. C90-2:2
Eneby	1820	Storskifte	Akt. C90-2:3
Eneby	1688	Ägomätning	Akt. C90-3:1
Grundby	1805	Storskifte	Akt. C90-3:2
Hensta	1646	Geometrisk avfattning	Akt. C90-6:c1:146
Hensta	1808	Storskifte	Akt. C90-6:1
Hensta	1833	Laga skifte	Akt. C90-6:2
Hyggeby	1646	Geometrisk avfattning	Akt. C90-7:c1:158-9
Hyggeby	1722	Geometrisk avmätning	Akt. C90-7:1
Hyggeby	1777	Storskifte	Akt. C90-7:2
Kullersta	1646	Geometrisk avfattning	Akt. C90-11:c1:144
Kullersta	1722	Geometrisk avmätning	Akt. C90-11:1
Kullersta	1825	Storskifte på åker	Akt. C90-11:2
Tärby	1646	Geometrisk avfattning	Akt. C90-21:c1:133 158-9
Tärby	1710	Geometrisk avmätning	Akt. C90-21:1
Åkerby	1646	Geometrisk avfattning	Akt. C90-25:c1:141 158-9

Sundby socken:

Ingespjuta	1738	Geometrisk avmätning	Akt. C73-2:1
Ingespjuta	1777	Storskifte	Akt. C73-2:2
Ingespjuta	1872	Laga skifte	Akt. C73-2:4
Lövgård	1722	Geometrisk avfattning	Akt. C73-4:1
Ostra	1717	Skattläggningsberedning	Akt. C73-5:1
Ostra	1760	Åkerdelning	Akt. C73-5:2
Ostra	1779	Storskiftre på åker	Akt. C73-5:5
Ostra	1819	Storskifter på åker	Akt. C73-5:10
Ostra	1863	Laga skifte	Akt. C73-5:11

Lantmäterimyndigheternas arkiv:

Vallby socken:

Grundby	1723	Ägomätning	Akt. 04-vay-14
Hyggeby	1859	Laga skifte, ägobyte	Akt. 04-vay-84
Kullersta	1864	Laga skifte, gränsb.	Akt. 04-vay-92
Tärby	1694	Ägomätning	Akt. 04-vay-7
Tärby	1859	Laga skifte, ägobyte	Akt. 04-vay-84
Åkerby	1873	Laga skifte	Akt. 04-vay-98

Sundby socken:

Lövgård	1859	Ägobyte, gränsbestämning	Akt. 04-suy-48
---------	------	--------------------------	----------------

Arkiv

Riksantikvarieämbetets fornminnesregister. Fornsök. (FMIS).
Statens Historiska Museums samlingar. Digitala tillväxten. (SHM)

Literatur

Lindqvist, A., 2008. *Ostra. Arkeologisk utredning. RAÄ 47, 48 och 49. Ostra 10:1, Eskilstuna kommun, Sundby socken, Södermanland*. SAU rapport 2008:19.

Riksintressen, Södermanland. Riksantikvarieämbetet. 1996. Värdeexter avseende områden i Södermanlands län med kulturmiljövärden av riksintresse enligt 2 kap 6 § NRL.
www.raa.se

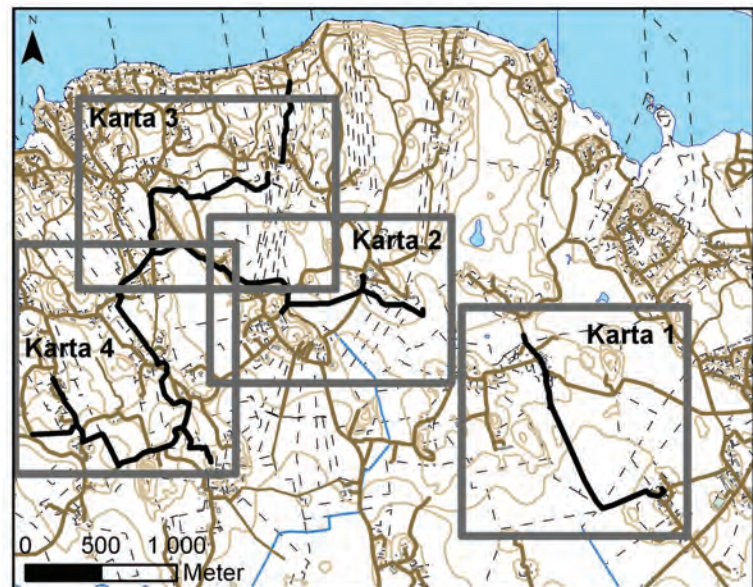
Tekniska och administrativa uppgifter

<i>KM projekt nr:</i>	KM12028
<i>Länsstyrelsen dnr, beslutsdatum:</i>	431-6413-2011, av den 2012-08-30
<i>Undersökningsperiod:</i>	September–november 2012
<i>Exploateringsyta:</i>	55 000 m ²
<i>Personal:</i>	Jenny Holm och Jan Ählström
<i>Belägenhet:</i>	Ostra, Ingespjuta, Lövgård, Tärby, Grundby, Hyggeby, Åkerby, Hensta och Kullersta, Vallby och Sundby socknar, Eskilstuna kommun, Södermanlands län, Södermanland
<i>Ekonomisk karta:</i>	10G 7i, 10G 7j och 10G 8i
<i>Koordinatsystem:</i>	Sweref 99 TM
<i>Koordinater:</i>	X 6 588 900, Y 587 500
<i>Höjdsystem:</i>	-
<i>Inmätningmetod:</i>	GPS
<i>Dokumentationshandlingar:</i>	Digitala fotografier och mätfiler förvaras på KM.
<i>Fynd:</i>	-

Bilagor

- Bilaga 1. Objektskartor
- Bilaga 2. Objektsbeskrivningar.
- Bilaga 3. Schakttabell.
- Bilaga 4. Anläggningstabell.
- Bilaga 5. Schaktplaner.

Bilaga 1. Objektskartor



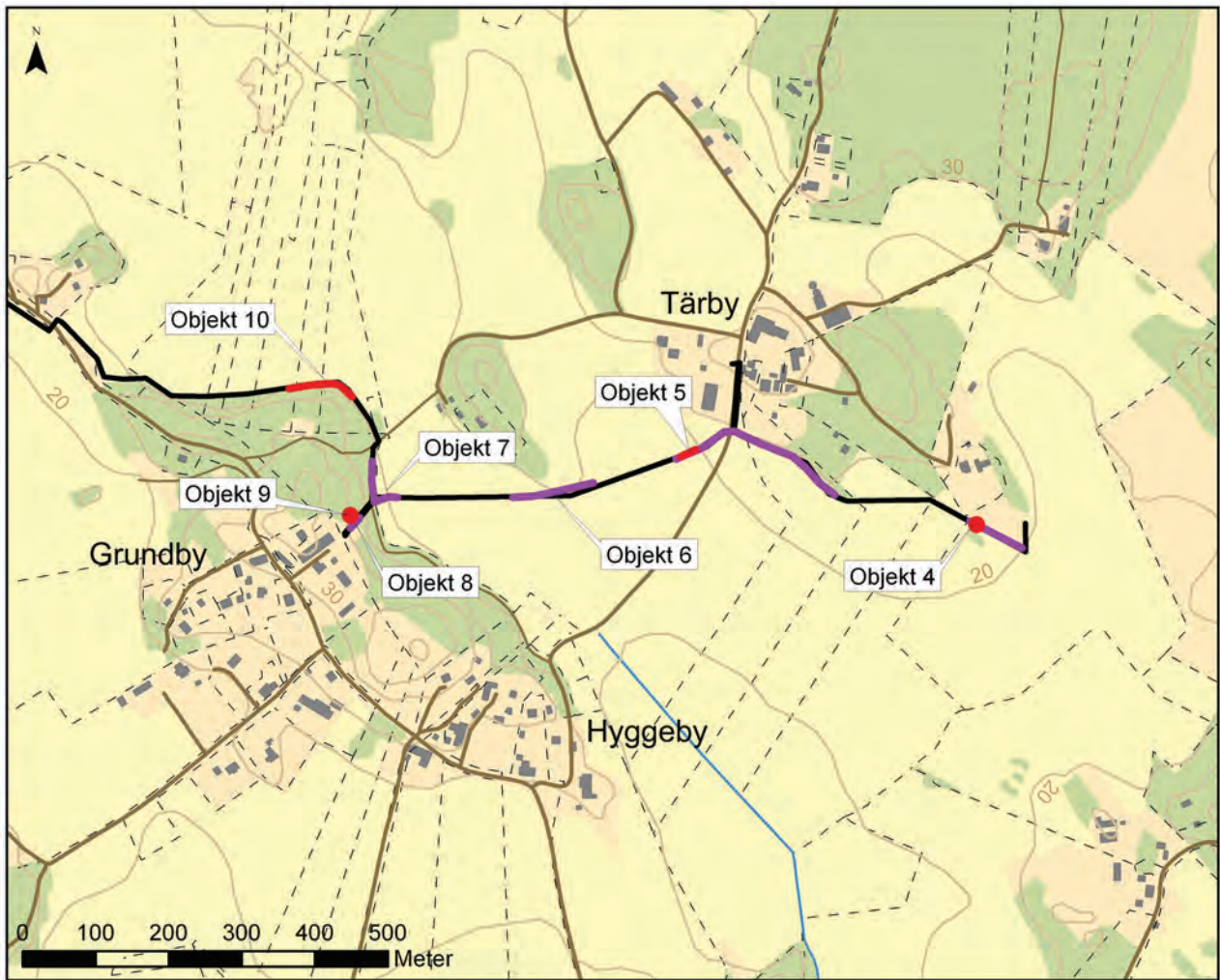
Figur 7. Översiktskarta som visar de olika delkartornas läge. Skala 1:50 000.



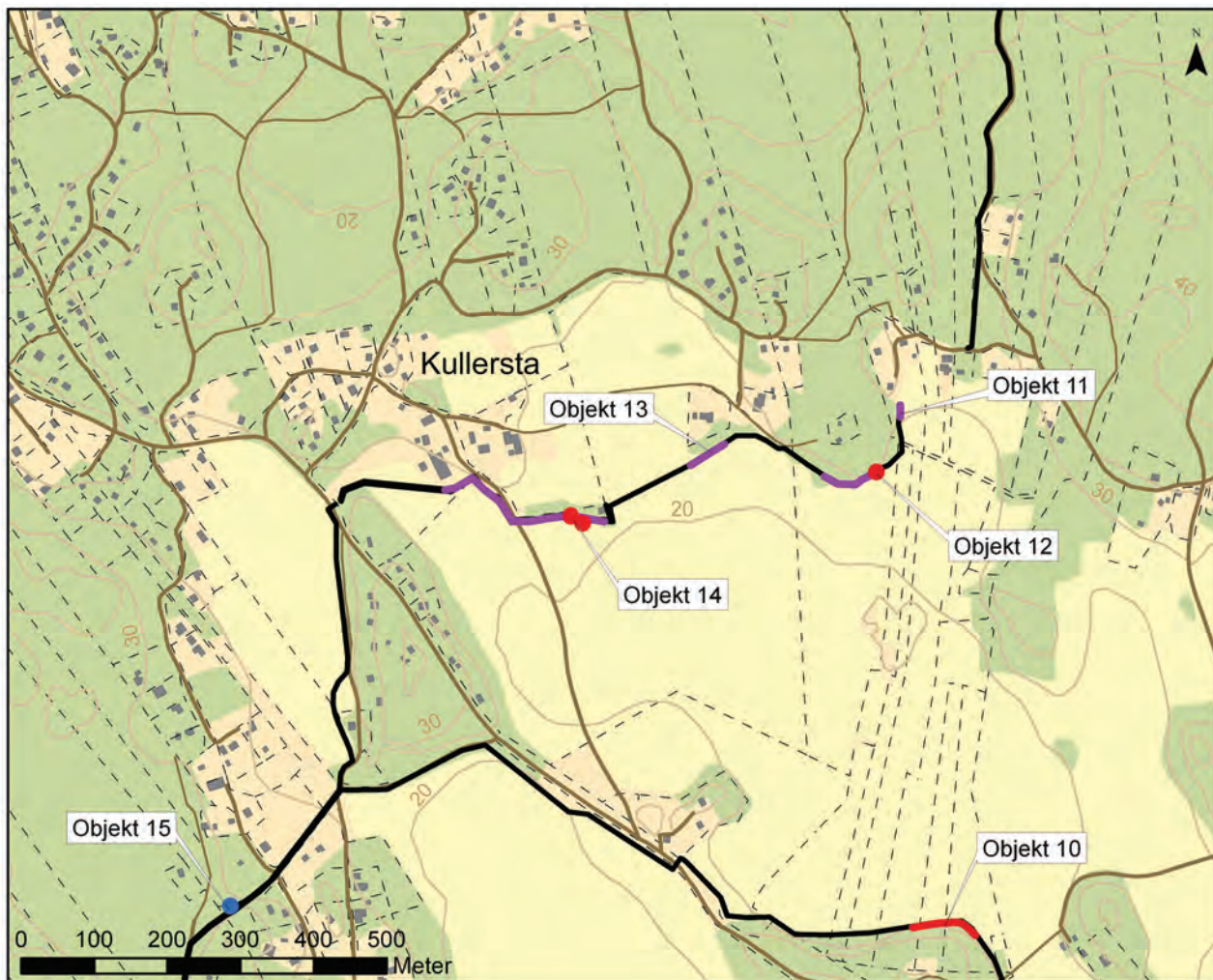
Figur 8. Teckenförklaring för de följande fyra kartorna, figur 9–12.



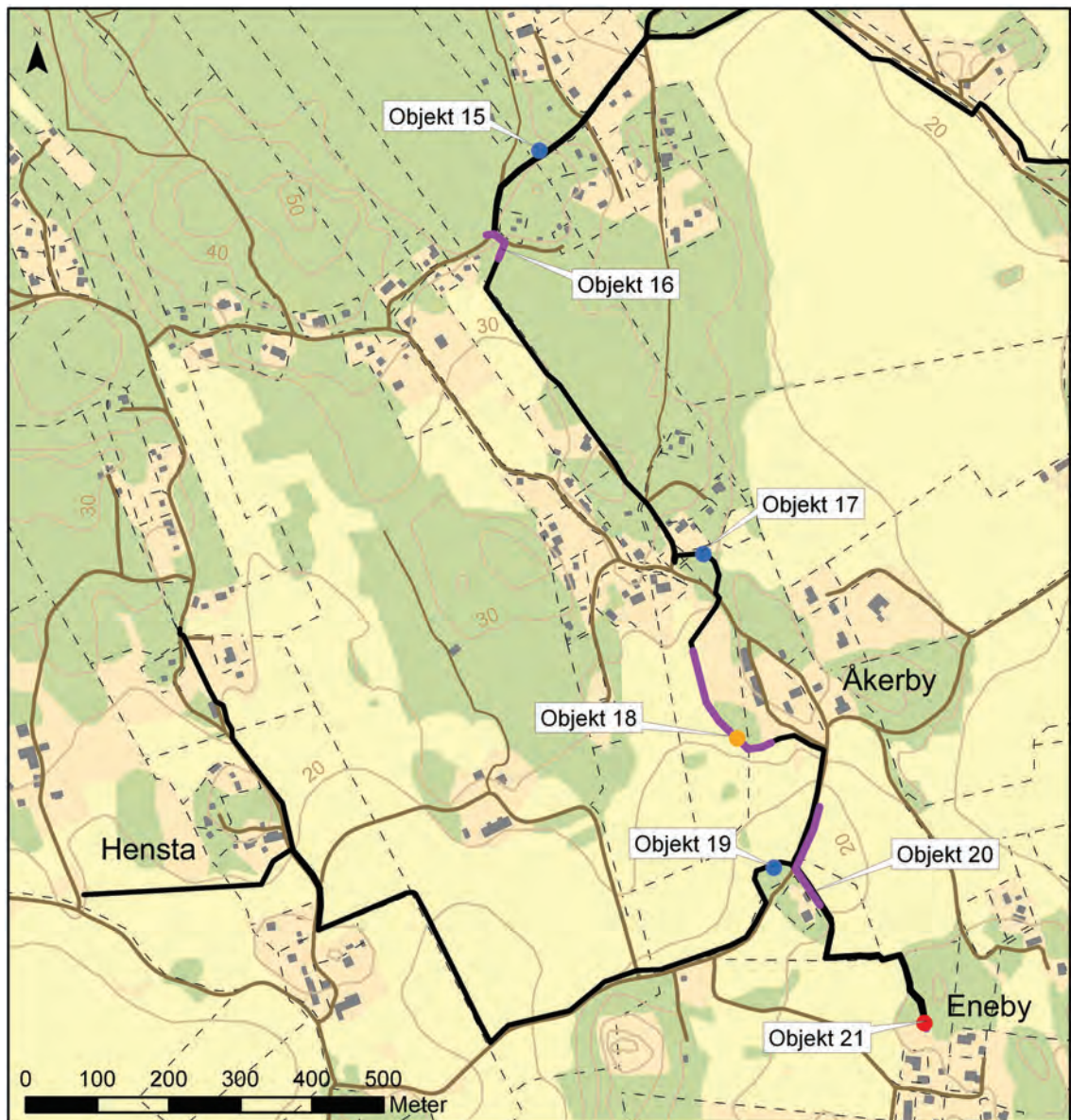
Figur 9. Delkarta 1 med objekt 1 till 3. Skala 1:10 000.



Figur 10. Delkarta 2 med objekt 4 till 10. Skala 1:10 000.



Figur 11. Delkarta 3 med objekt 10 till 15. Skala 1:10 000.



Figur 12. Delkarta 4 med objekt 15 till 21. Skala 1:10 000.

Bilaga 2. Objektsbeskrivningar

Objekt 1

Boplatsläge. Cirka 380 meter längs med den planerade ledningsdragningen. Svagt sydsluttande mark med en tydlig slänt ner mot planare mark i söder. Brukningsväg med omgivande åkermark. Lera.

Belägenhet: Ingespjuta

Status: Möjlig fornlämning.

Kommentar: Undantaget från utredningsgrävning efter samråd med länsstyrelsen, då ledningen planeras att läggas mitt i brukningsväg.

Objekt 2

Röjningsröse. Runt, 6×6 meter stort och cirka 1 meter högt, välvt, uppbyggt av 0,15–0,8 meter stora stenar. På impediment inom objekt 1. Bevuxet med hägg.

Belägenhet: Ingespjuta

Status: Övrig kulturhistorisk lämning.

Kommentar: -

Objekt 3

Boplatsläge. Cirka 50 meter längs med den planerade ledningsdragningen. Åt norr utskjutande höjdparti. Lindallé med asfalterad vägbana, omgiven av golfbana.

Belägenhet: Ingespjuta

Status: Utredningsgrävt och avfärdat.

Kommentar: Fynd av ett modernt yxhuvud av järn, ej tillvarataget.

Objekt 4

Härd, A6, samt rester av ett kulturlager. Sydöstsluttande åkergip mellan bergshöjd i nordnordöst och impediment i sydsydväst. Lera.

Belägenhet: Tärby

Status: Fast fornlämning.

Kommentar: Ursprungligt boplatsläge cirka 85 meter längs med den planerade ledningsdragningen.

Objekt 5

Boplats. Minst 20 meter längs med den planerade ledningsdragningen. I ett av schakten framkom tre stolphål och två härdar. Topografiskt svåravgränsad. I nedre delen av sydvästsluttning i åkermark. Lera.

Belägenhet: Tärby

Status: Fast fornlämning.

Kommentar: Övriga delar av boplatsläget, som ursprungligen sträckte sig cirka 240 meter österut till nedanför gravfältet Vallby 43, har utredningsgrävts och avfärdats.

Objekt 6

Boplatsläge. Cirka 110 meter längs med den planerade ledningsdragningen. Åt söder utskjutande höjdparti i åker. Lera. Intill impediment och 70 meter söder om gravfältet Vallby 80.

Belägenhet: Tärby

Status: Utredningsgrävt och avfärdat.

Kommentar: -

Objekt 7

Boplatsläge. Cirka 90 meter längs med den planerade ledningsdragningen. Åt öster utskjutande parti i åkermark och längs med brukningsväg, nedanför och intill brant ås. Sand.

Belägenhet: Grundby

Status: Utredningsgrävt och avfärdat.

Kommentar: Schakt har endast gjorts i åkern, där inga fornlämningar kunnat iaktas, de delar som den tänkta ledningsdragningen ligger i brukningsväg har inte utredningsgrävts.

Objekt 8.

Boplatsläge. Cirka 20 meter längs med den planerade ledningsdragningen. Svagt östsluttande naturlig terrass i åssluttning. Glest skogsbevuxen med gräsklädd mark. Sand och grus.

Belägenhet: Grundby

Status: Utredningsgrävt och avfärdat.

Kommentar: -

Objekt 9

Hålväg, 12 meter lång och 1,5 meter bred samt 0,2 meter djup. Den löper i nordnordöst-sydsydväst parallellt med befintlig brukningsväg. Åssluttning, skogbevuxen med en markvegetation huvudsakligen bestående av gräs.

Belägenhet: Grundby

Status: Fast fornlämning.

Kommentar: -

Objekt 10

Boplats. Cirka 60 meter längs med den planerade ledningsdragningen. Två större kokgropar (A12 och A13) och två gropar (A14 och A15) med sotig sand kunde iaktas i vägskärning till brukningsväg. Kraftig nord till nordöstsluttning av ås. Skogsbevuxen mark med en undervegetation av ris och mossa. Sand.

Belägenhet: Grundby

Status: Fast fornlämning.

Kommentar: -

Objekt 11

Boplatsläge. Cirka 20 meter längs med den planerade ledningsdragningen. Sydöstsluttande åkermark. Mjåla.

Belägenhet: Grundby

Status: Utredningsgrävt och avfärdat.

Kommentar: -

Objekt 12

Härd, A3, på åt söder utskjutande höjd i betesmark. Lera

Belägenhet: Kullersta

Status: Fast fornlämning

Kommentar: Ursprungligt boplatsläge cirka 80 meter längs med den planerade ledningsdragningen.

Objekt 13

Boplatsläge. Cirka 50 meter längs med den planerade ledningsdragningen. Sydsluttande åkermark i träda, strax söder om ändmorän. Lera.

Belägenhet: Kullersta

Status: Utredningsgrävt och avfärdat.

Kommentar: -

Objekt 14

Två härdar, A4 och A5, i åkerkant söder om ändmorän på åt sydöst utskjutande höjdparti. Lera.

Belägenhet: Kullersta

Status: Fast fornlämning.

Kommentar: Övriga delar av boplatsläget, cirka 250 meter längs med den planerade ledningsdragningen, har utredningsgrävt och avfärdat.

Objekt 15

Husgrund. 5×3,5 meter stor (N-S) och 0,4 meter hög i norr, i övrigt 0–0,2 meter hög. Av 0,2-0,6 meter stora stenar, naturliga ej huggna. Grunden är övermossad men tegel skymtar fram här och där. Skogsmark, blandskog med ormbunkar och mossor.

Belägenhet: Grundby

Status: Övrig kulturhistorisk lämning.

Kommentar: Sammanfaller med backstuga på häradsekonomiska kartan (som saknar årtal men bör vara sent 1800-tal).

Objekt 16

Boplatsläge. Cirka 50 meter längs med den planerade ledningsdragningen. Krön och sydslutning av öst-västlig grusrygg. Skogsmark, hygge, och väg. Sand.

Belägenhet: Åkerby

Status: Utredningsgrävt och avfärdat.

Kommentar: Ledningsdragningen gör här en krök runt en mindre grustäkt.

Objekt 17

Äldre åkermark. Åkerhak och diken. Berör cirka 60 meter längs med den planerade ledningsdragningen. Hagmark.

Belägenhet: Åkerby

Status: Övrig kulturhistorisk lämning.

Kommentar: Den häradsekonomiska kartan (med okänt årtal) och laga skifteskartan över Åkerby från år 1873 har en åkerqip just här, men denna har försvunnit på ekonomiska kartan från 1956.

Objekt 18

Stolphål, A1, sydväst om gravfältet Vallby 34. Hagmark, svagt syd och västsluttande. Lera.

Belägenhet: Åkerby

Status: Bevakningsobjekt.

Kommentar: Ursprungligt boplatsläge sträckte sig cirka 200 meter längs med den planerade ledningsdragningen.

Objekt 19

Äldre åkermark, åkerhak och diken på stenigt impediment intill hagmark. Berör cirka 40 meter längs med den planerade ledningsdragningen

Belägenhet: Åkerby

Status: Övrig kulturhistorisk lämning.

Kommentar: En åkeryta med form som passar till åkerhak och diket finns med både på laga skiftes karta över Åkerby från år 1873 och på ekonomiska kartan från 1956.

Objekt 20

Boplatsläge. 150 meter längs med den planerade ledningsdragningen. Tydlig höjd sydöst om väg och ledningsdragningen, åkermark. I väster träda. Sandig morän.

Belägenhet: Åkerby

Status: Utredningsgrävt och avfärdat.

Kommentar: Ledningen planeras ligga nordväst om väg medan läget är bättre sydöst om densamma. Utredningsgrävning endast gjord i lägets västra del sydöst om vägen.

Objekt 21

Härd, A2, inom boplatsläge vid planerad plats för transformatorstation, krön av höjd, gles trädbevuxen. Sandig morän.

Belägenhet: Eneby.

Status: Fast fornlämning.

Kommentar: Härden överlagras av ett upp till halvmeter tjockt mylligt och sotigt lager med sentida fynd som tegel.

Bilaga 3. Schakttabell

Schakt	Objekt	Storlek i meter	Stratigrafi	Övrigt
1	18	5×1,2×0,35	Matjord 0,25–0,3 meter, följt av mjåla.	
2	18	7×1,2×0,35	Matjord 0,3 meter, följt av lera.	
3	18	9×1,2×0,35	Matjord 0,3 meter, följt av lera.	A1, stolphål.
4	18	3×1,2×0,4	Matjord 0,35 meter, följt av lera.	
5	18	12×1,2×0,35	Matjord 0,25–0,3 meter, följt av lera.	
6	18	9×1,2×0,4	Matjord 0,3–0,35 meter, följt av lera.	
7	18	6×1,2×0,4	Matjord 0,3–0,35 meter, följt av lera.	
8	18	10×1,2×0,5	Matjord 0,35–0,4 meter, följt av lera.	
9	20	3×1,2×0,5	Matjord 0,3 meter, följt av påförd grått lerigt grus 0,15 meter, och därunder sandig stenig morän.	
10	20	9×1,2×0,35	Matjord, 0,3 meter, följt av lera med mindre partier med mo.	
11	20	6×1,2×0,35	Matjord 0,3 meter, följt av lera	
12	21	3,5×3×0,55	Påförd mörkbrun mylla med koncentrationer av taktegel 0,35–0,5 meter, följt av sandig stenig morän.	A2, hård.
13	16	5×1,2×0,2	Vegetationsskikt 0,05 meter, i norra änden följt av påförd grå sand 0,1 meter och i övrigt, samt därunder, av grov sand med enstaka stenar.	
14	16	7×1,2×0,2	Vegetationsskikt 0,05–0,1 meter, följt av moig sand i norr och sandig mjåla i söder.	
15	16	3×1,2×0,1	Vegetationsskikt 0,05 meter, följt av sand.	
16	16	4×1,2×0,15	Vegetationsskikt 0,1 meter, följt av grus, sten och sand.	
17	11	9×1,2×0,35	Matjord 0,3 meter, följt av ljus mjåla med en del moränsten.	
18	12	7×1,2–2,5×0,35	Matjord 0,3 meter, följt av mjåla i nordöst och lera i sydväst.	A3, hård.
19	12	11×1,2×0,35	Matjord 0,25–0,3 meter, följt av hård mjåla i öster, lera i mitten och lera med moränsten i väster.	Ett korsande täckdike.
20	12	7×1,2×0,3	Matjord 0,2–0,25 meter, följt av lera.	Ett stenblock, 1,2×0,9 meter stort, under matjorden mitt i schaktet.
21	13	8×1,2×0,35	Matjord 0,3 meter, följt av lera.	
22	13	10×1,2×0,35	Matjord 0,3 meter, följt av lera.	Diagonalt korsande dike, 1,2 meter brett.
23	14	7×1,2×0,3	Vegetationsskikt 0,2 meter, följt av lera med moränsten.	
24	14	4×1,2×0,45	Vegetationsskikt 0,1 meter, följt av påförd grus och sten (rundad) 0,2–0,3 meter, och därunder lera.	
25	14	8×1,2×0,55	Vegetationsskikt 0,1 meter, följt av matjord 0,3–0,4 meter, och därunder lera.	A5, hård.
26	14	9×1,2×0,45	Vegetationsskikt 0,1 meter, följt av matjord 0,3 meter, och därunder lera.	
27	14	8×1,2×0,35	Vegetationsskikt 0,1 meter, följt av matjord 0,2 meter, och därunder lera.	
28	14	4×1,2×0,3	Matjord 0,1 meter, följt av matjord 0,15 meter, och därunder lera.	
29	14	4×1,2×0,4	Vegetationsskikt 0,1 meter, följt av matjord 0,2–0,25 meter, och därunder lera.	

Schakt	Objekt	Storlek i meter	Stratigrafi	Övrigt
30	8	9×1,2×0,25	Vegetationsskikt 0,05 meter, följt av skogsmylla 0,15 meter, och därunder grov sand i öster och småsten, sand och grus i väster.	
31	3	5×1,2×0,55	Vegetationsskikt 0,1 meter, följt av matjord 0,35 meter, och därunder ett skikt med småsten, samt underst lerig mjäla	Fynd av ett modernt yxhuvud av järn, ej tillvarataget.
32	3	3×1,2×0,55	Vegetationsskikt 0,1 meter, följt av matjord 0,4 meter, och underst mjäla.	
33	4	18×1,7×0,5	Matjord 0,35 meter, i väster följt av fläckar med kulturlager – lera med småsten, spridda träkolsstänk och enstaka stänk av bränd lera – 0,01-0,04 meter, och därunder lera.	A6, härd.
34	4	7×1,7×0,35	Matjord 0,3 meter, följt av lera.	
35	4	12×1,7×0,35	Matjord 0,3 meter, följt av lera.	
36	5	13×1,7×0,35	Matjord 0,3 meter, följt av grusig stenig morän i öster och moig mjäla i mitten och väster.	
37	5	15×1,7×0,35	Matjord 0,3 meter, följt av omväxlande lera och moig mjäla.	
38	5	11×1,7×0,35	Matjord 0,3 meter, följt av lera.	Korsande täckdike.
39	5	8×1,7×0,35	Matjord 0,3 meter, följt av grusig, stenig morän i öster och lera väster	Blött.
40	5	10×1,7×0,4	Matjord 0,35 meter, följt av grusig stenig morän i nordöst och lera i sydväst.	
41	5	13×1,7×0,35	Matjord 0,3 meter, följt av sandig stenig morän längst i nordöst och i övrigt av lera.	
42	5	11×1,7×0,35	Matjord 0,3 meter, följt av lera.	
43	5	17×1,7-2,5×0,35	Matjord 0,3 meter, följt av lera.	A7, härd. A8, stolphål A9, härd. A10, stolphål. A11, stolphål.
44	7	20×1,7×0,45	Matjord 0,3 meter, följt av mjäla. Längs en cirka 4 meter lång sträcka av schaktet fanns ett upp till 0,1 meter tjockt lager matjord med tegelsmul i anslutning till ett täckdike.	Diagonalt täckdike.
45	6	12×1,7×0,35	Matjord 0,3 meter, följt av lera.	
46	6	12×1,7×0,35	Matjord 0,3 meter, följt av lera.	
47	6	14×1,7×0,35	Matjord 0,3 meter, följt av lera.	
48	6	12×1,7×0,35	Matjord 0,3 meter, följt av lera samt längst i väster av sandig stenig morän..	
49	6	10×1,7×0,35	Matjord 0,3 meter, följt av lera.	

Bilaga 4. Anläggningsbeskrivningar

A1 – stolphål

Ovalt 0,55×0,5 meter stort, stenskott. Fyllning av grå lera med bitar av bränd lera och enstaka stänk av träkol. Påträffat inom objekt 18.

A2 – härd

Oval, minst 1,3×1,3 meter stor. Fyllning av sot, träkol och skärvsten. Påträffad inom objekt 21. Härden överlagrades av ett upp till 0,5 meter tjockt lager mörkbrun mylla med inslag av tegel.

A3 – härd

Rund, 0,45 meter i diameter, fyllning av sot, träkol och skärvsten. Till största delen bortplöjd. Påträffad inom objekt 12.

A4 – härd

Upplöjd i åkern intill ledningsdragningen. 0,85×0,8 meter stor, bestående av träkol med tydliga fibrer och en enstaka skärvsten. Påträffad inom objekt 14.

A5 – härd

Oval, 0,95×0,6 meter stor, fyllning av sot, träkol och skärvsten. Påträffad inom objekt 14.

A6 – härd

Oregelbundet oval, 0,6×0,5 meter stor, fyllning av träkol och en mindre mängd skärvsten. Påträffad inom objekt 4.

A7 – härd

Oval, minst 1,6×1 meter stor, anläggningen är hårt plöjd och endast fläckar av sot, träkol och enstaka skärvstenar återstår. Påträffad inom objekt 5.

A8 – stolphål

I sydöstra schaktkanten, minst 0,45 meter stort, stenskott med fyllning av mörkgrå lera. Påträffat inom objekt 5.

A9 – härd

Oval, minst 1,4×0,8 meter stor, fyllning av sot och skärvsten. Tunn ring av bränd lera längs kanten. Påträffad inom objekt 5.

A10 – stolphål

Runt, 0,5 meter i diameter, stenskott, fyllning av grå lera. Påträffat inom objekt 5.

A11 – stolphål

Ovalt, 0,25×0,3 meter stort. Fyllning av mörkgrå lera, en sten i nordöstra kanten. Påträffat inom objekt 5.

A12 – kokgrop

I vägskärning, minst 1,6 meter vid och 0,6 meter djup, Fyllning av sot, träkol och skärvsten, samt sand. Påträffad inom objekt 10.

A13 – kokgrop

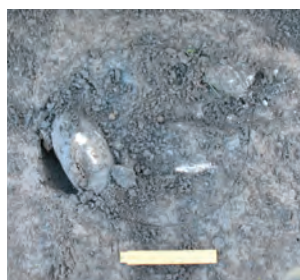
I vägskärning, minst 0,8 meter vid och 0,6 meter djup. Fyllning av sot, träkol och skärvsten, samt sand. Påträffad inom objekt 10.

A14 – grop

I vägskärning, minst 0,7 meter vid och 0,3 meter djup. Fyllning av sotig sand. Påträffad inom objekt 10.

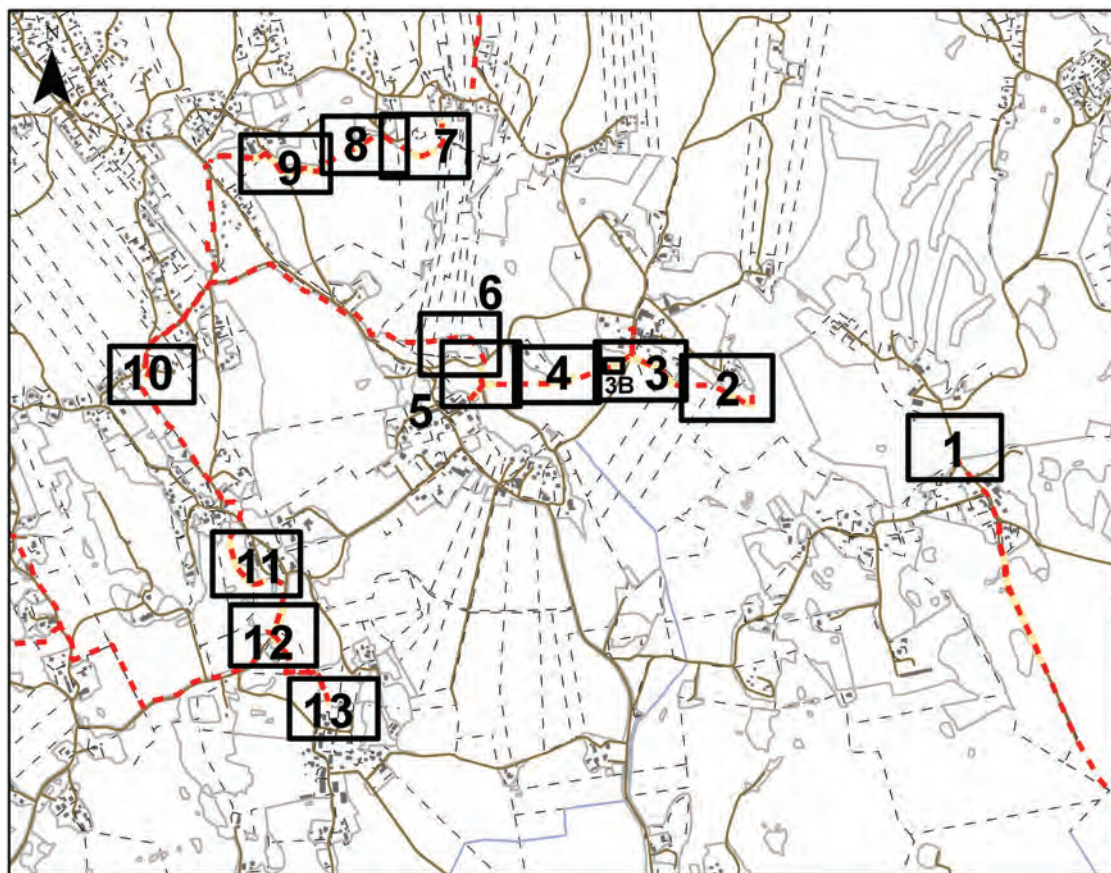
A15 – grop

I vägskärning, minst 0,7 meter vid och 0,3 meter djup. Fyllning av sotig sand. Påträffad inom objekt 10.



Figur 13. Stolphålet A1, påträffat inom objekt 18.

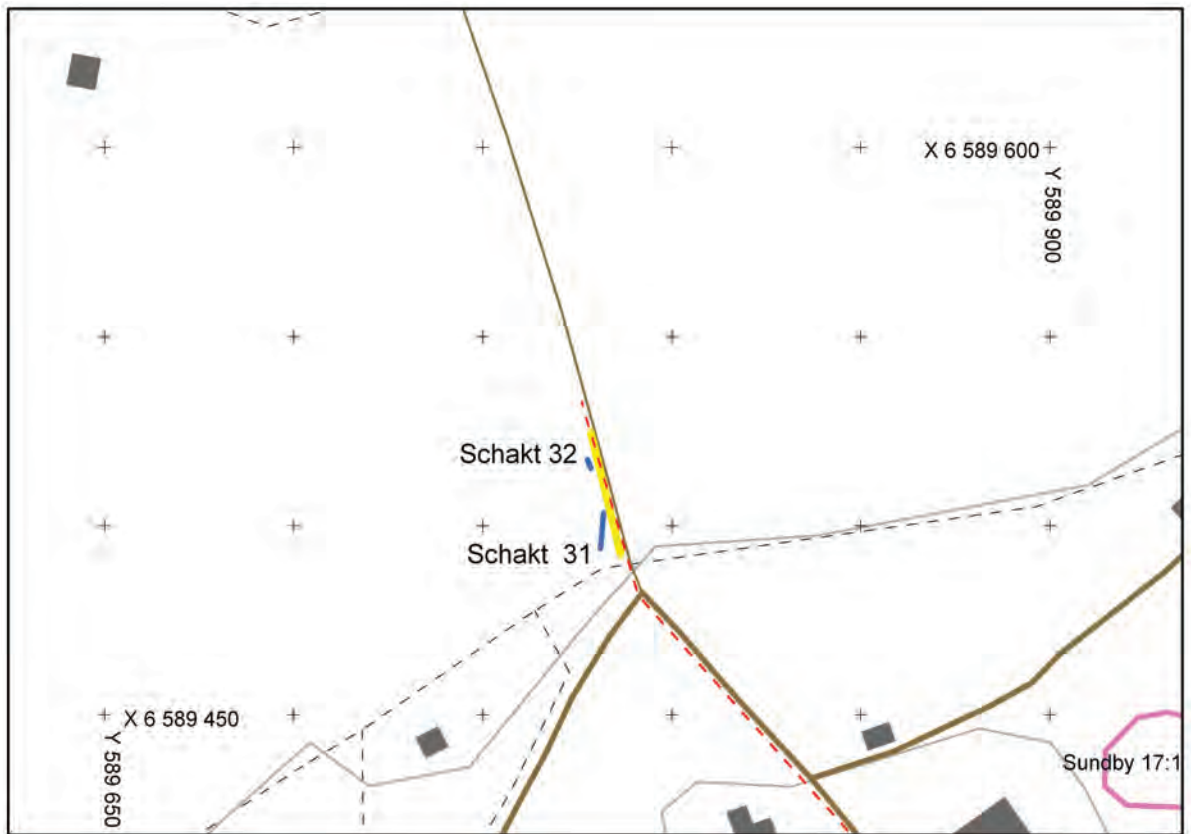
Bilaga 5. Schaktplaner



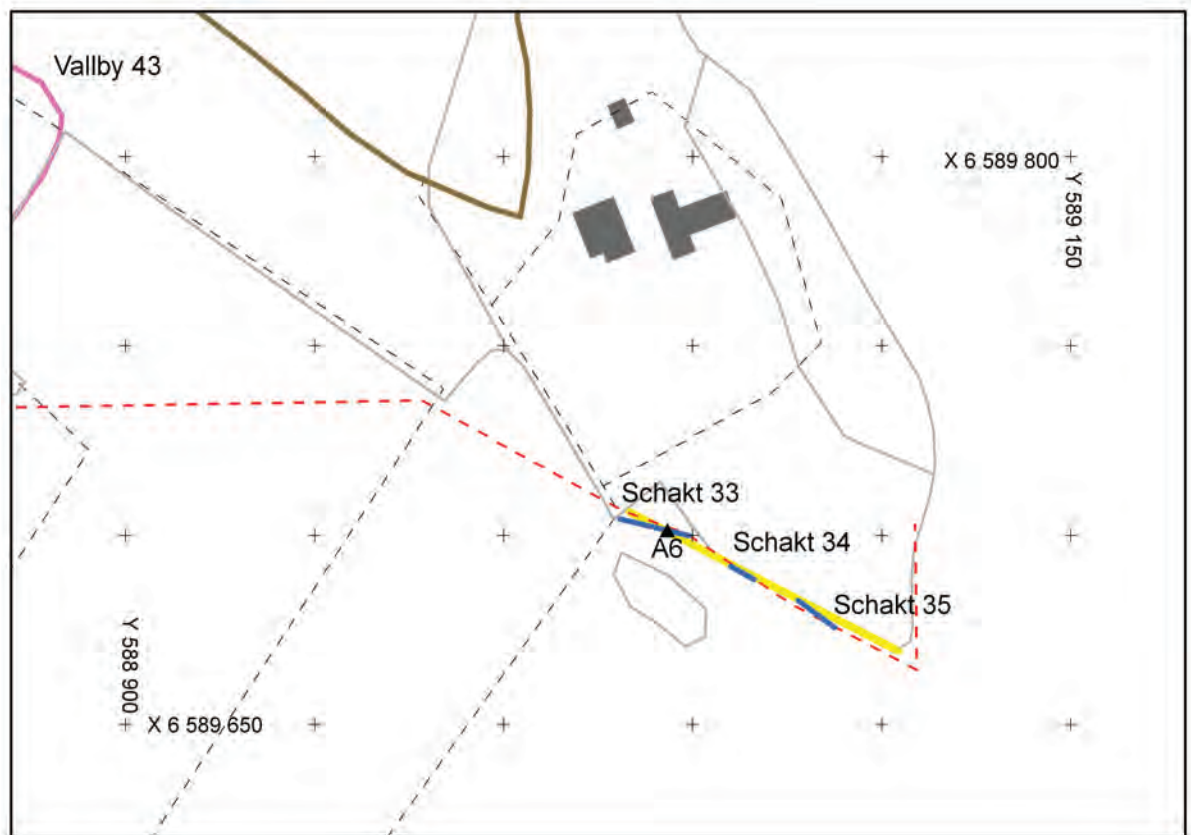
Figur 14. Översikt med de olika schaktplanernas lägen markerade. Skala 1:25 000.



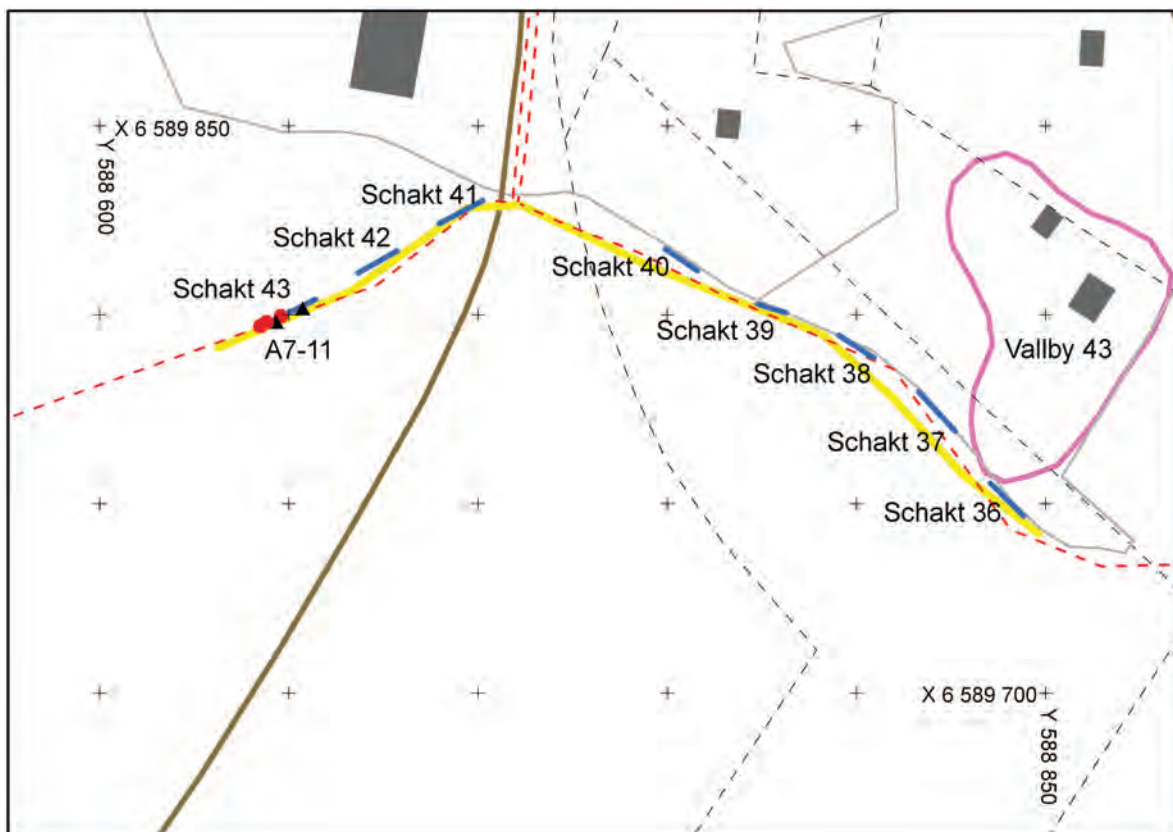
Figur 15. Teckenförklaring för de följande schaktplanerna. Som bakgrund ligger utsnitt ur digitala fastighetskartan med byggnader, vägar, fastighetsgränser och gränser för olika markslag. Dessutom finns aktuella objekt ur fornminnesregistret markerade med rosa punkt eller linje.



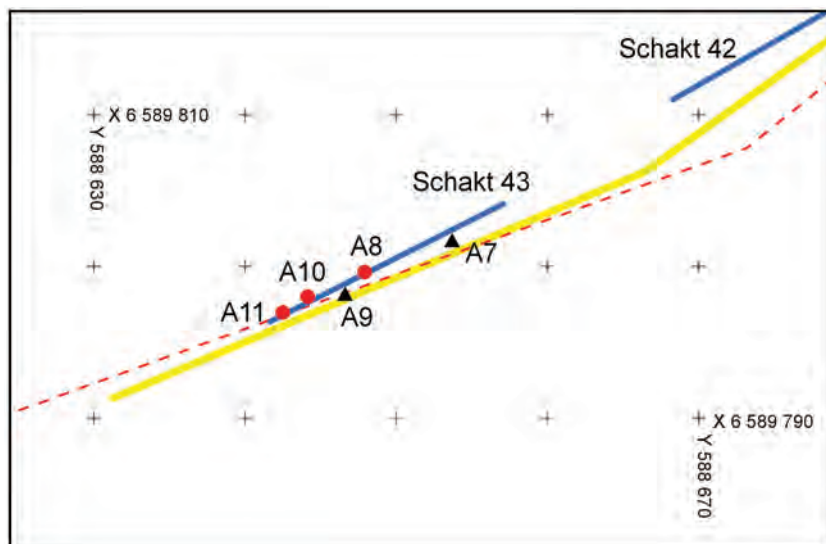
Figur 16. Schaktplan 1. Boplatsläget objekt 3. Skala 1:2 000.



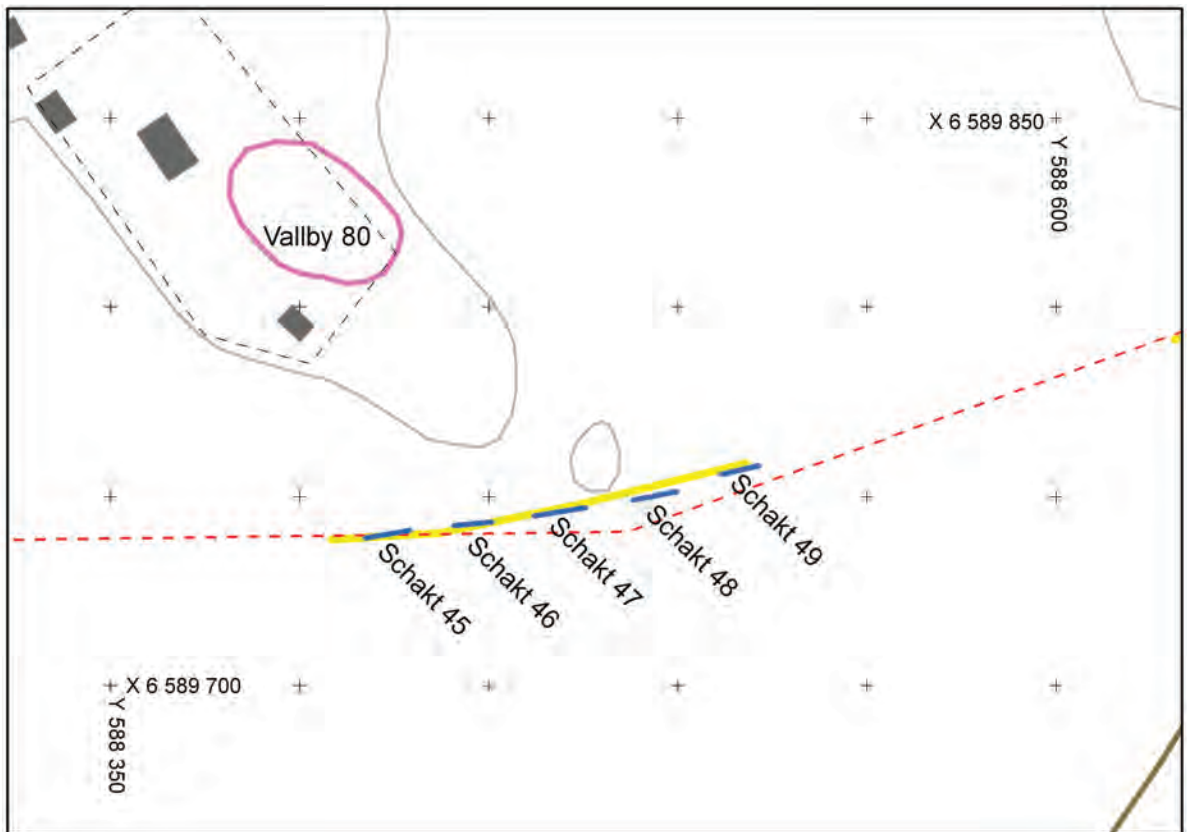
Figur 17. Schaktplan 2. Boplatsläget objekt 4 med härden A6. Skala 1:2 000.



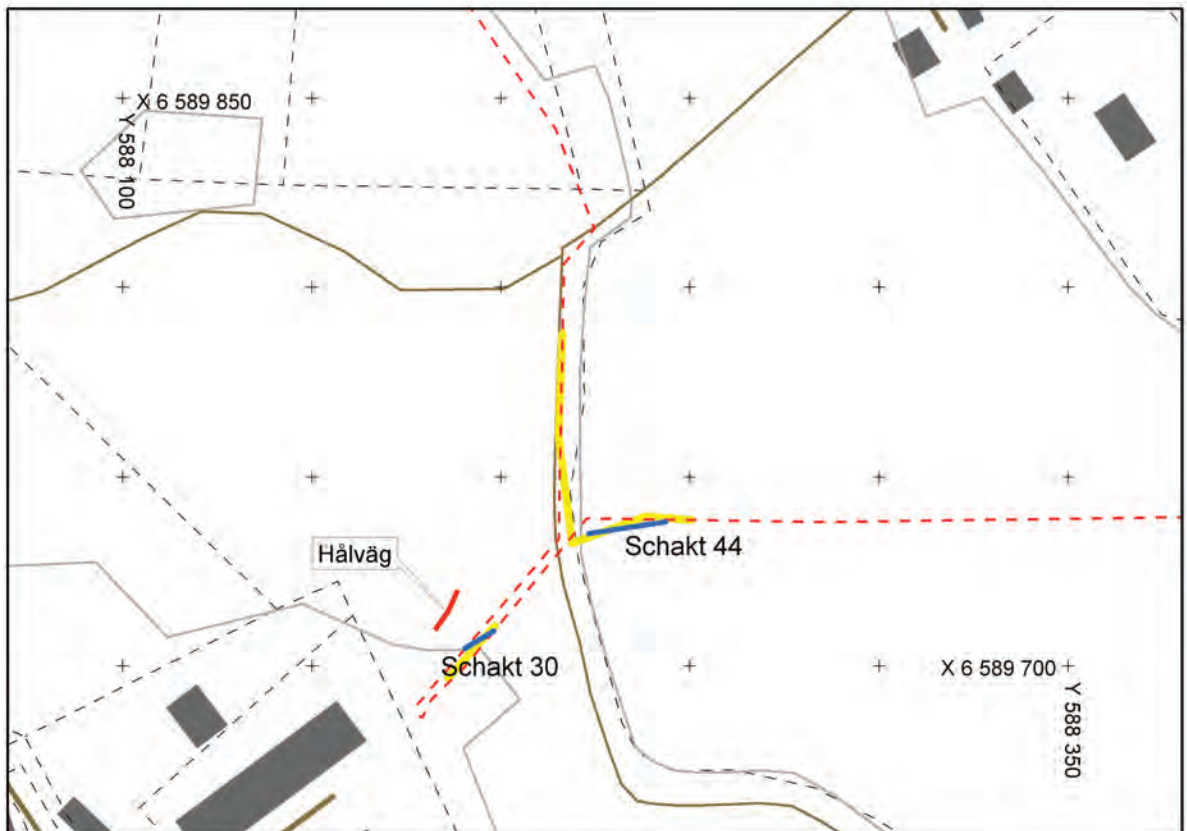
Figur 18. Schaktplan 3A. Boplatsen och boplatsläget objekt 5, med bärdrar och stolphål längst i väster.
Skala 1:2 000.



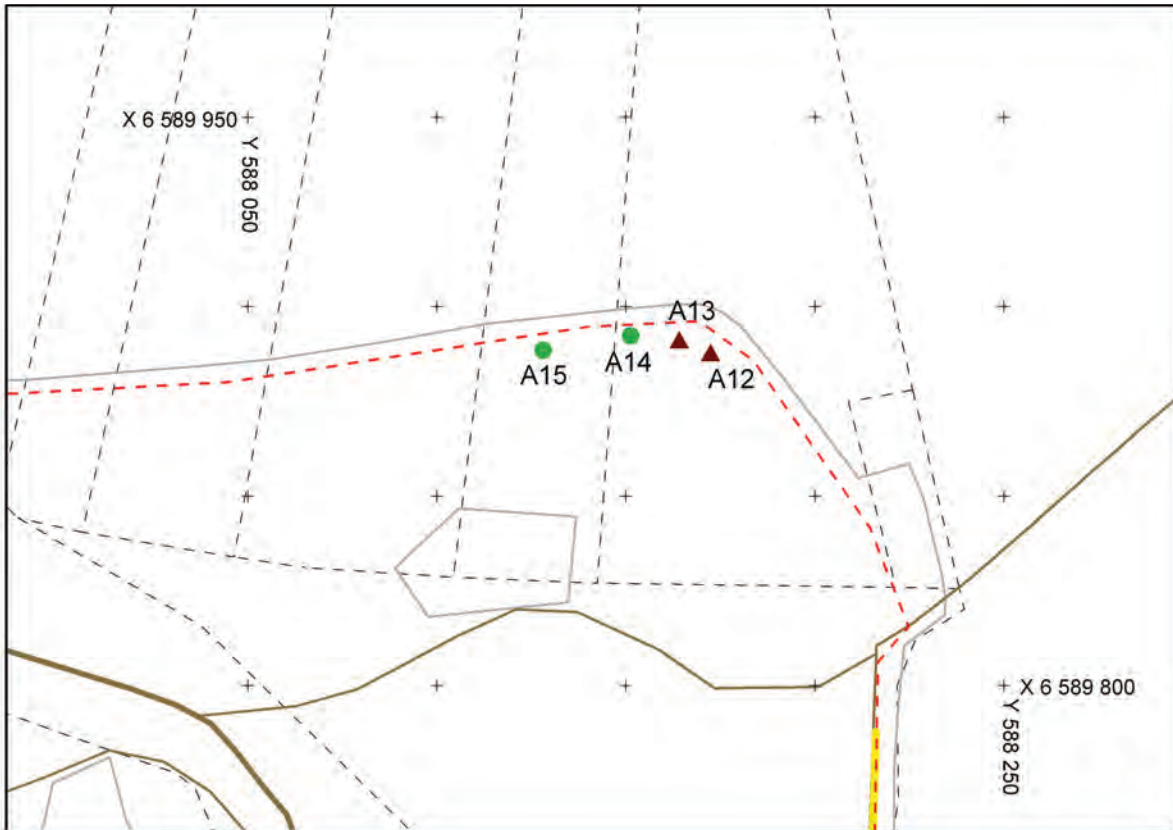
Figur 19. Schaktplan 3B. Anläggningarna A7 till A11 på boplatsen objekt 5. Detalj ur schaktplan 3A. Skala 1:500.



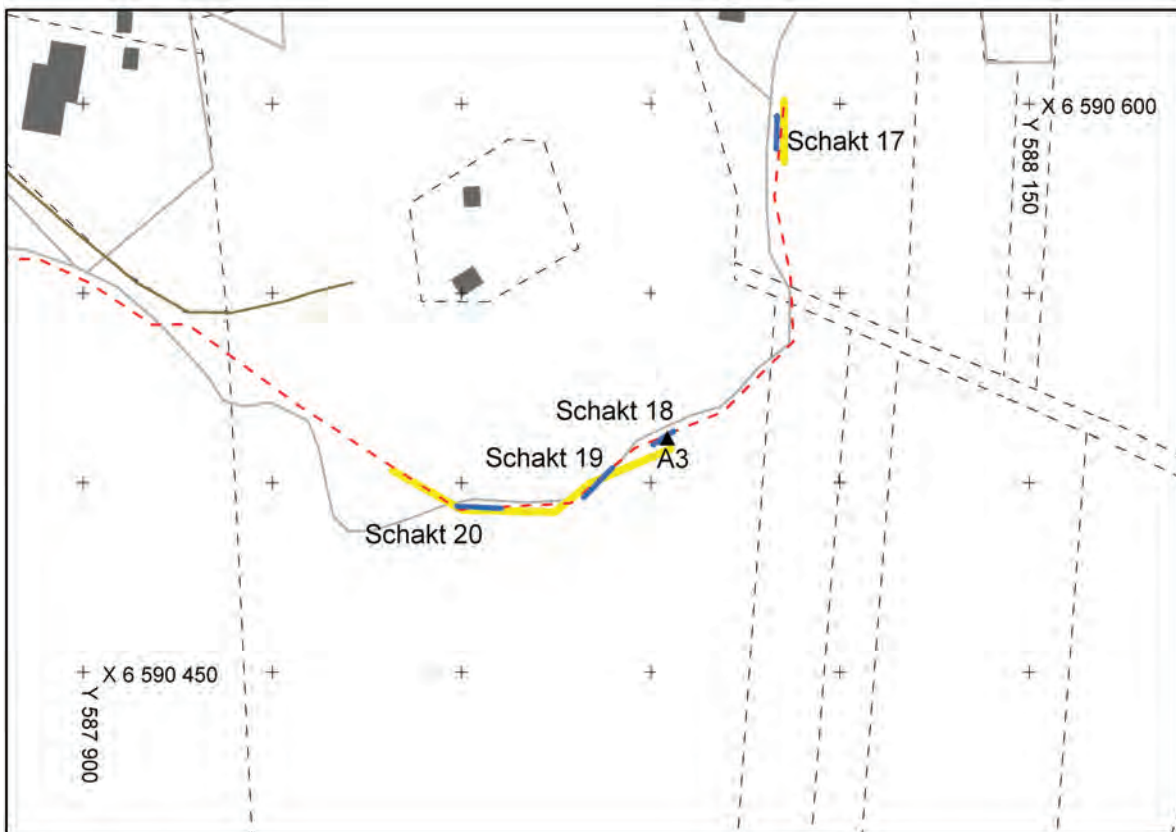
Figur 20. Schaktplan 4. Boplatsläget objekt 6. Skala 1:2 000.



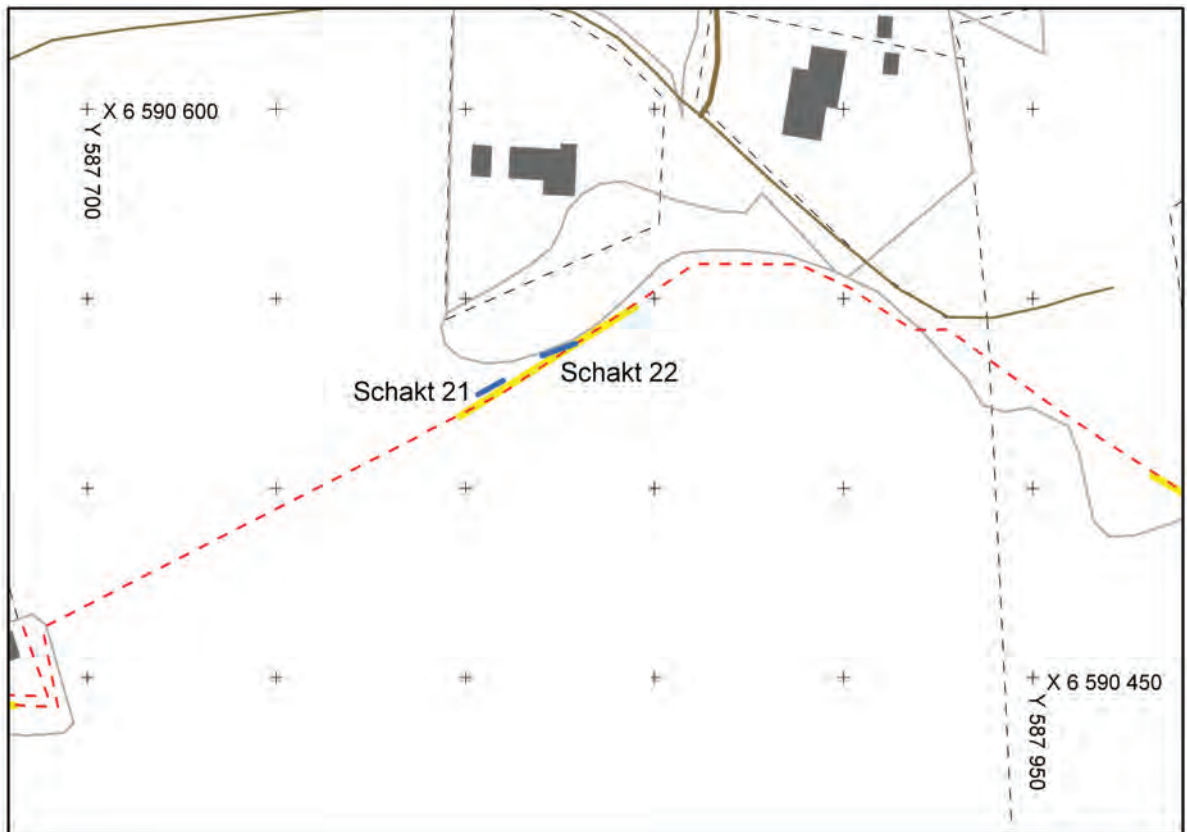
Figur 21. Schaktplan 5. Boplatslägena objekt 7 och objekt 8, samt hålvägen objekt 9. Skala 1:2 000.



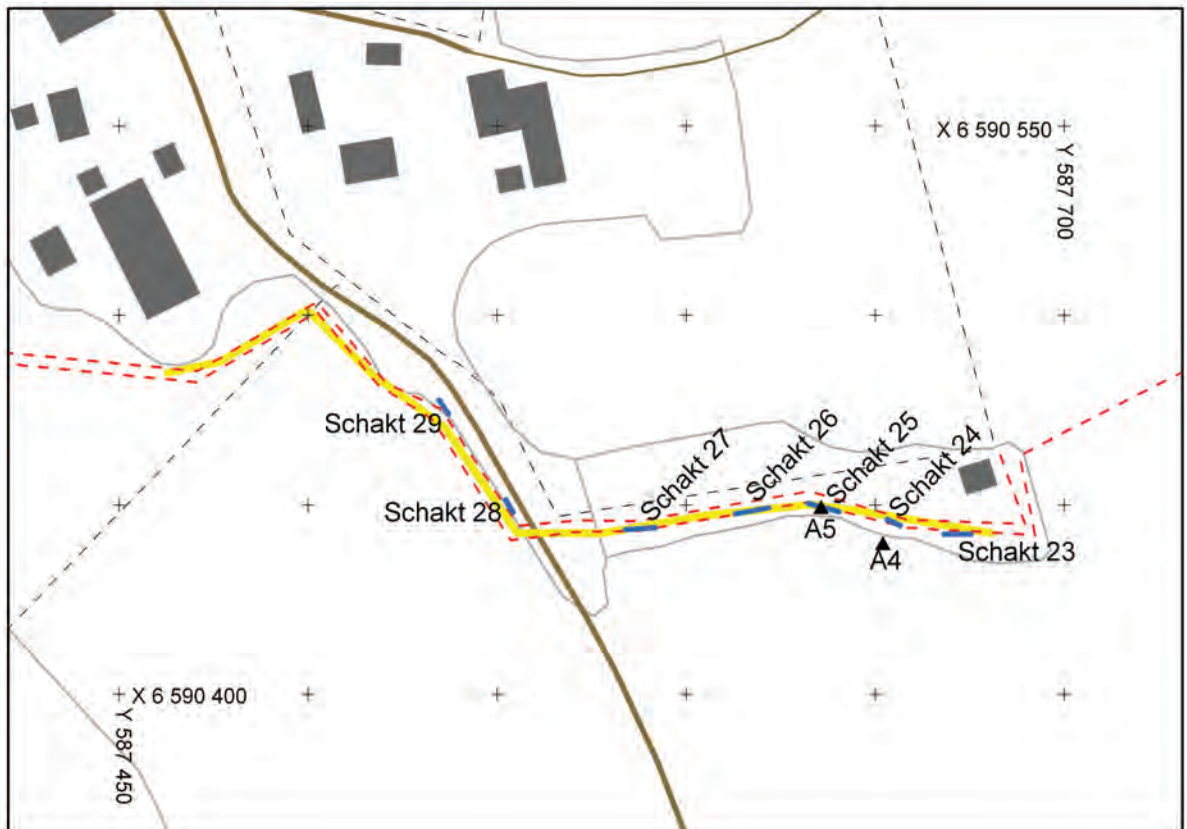
Figur 22. Schaktplan 6. Boplatsen objekt 10 med kokgröpar och gröpar i väggkanten. Boplatsläget objekt 7 skymtar nere till höger. Skala 1:2 000.



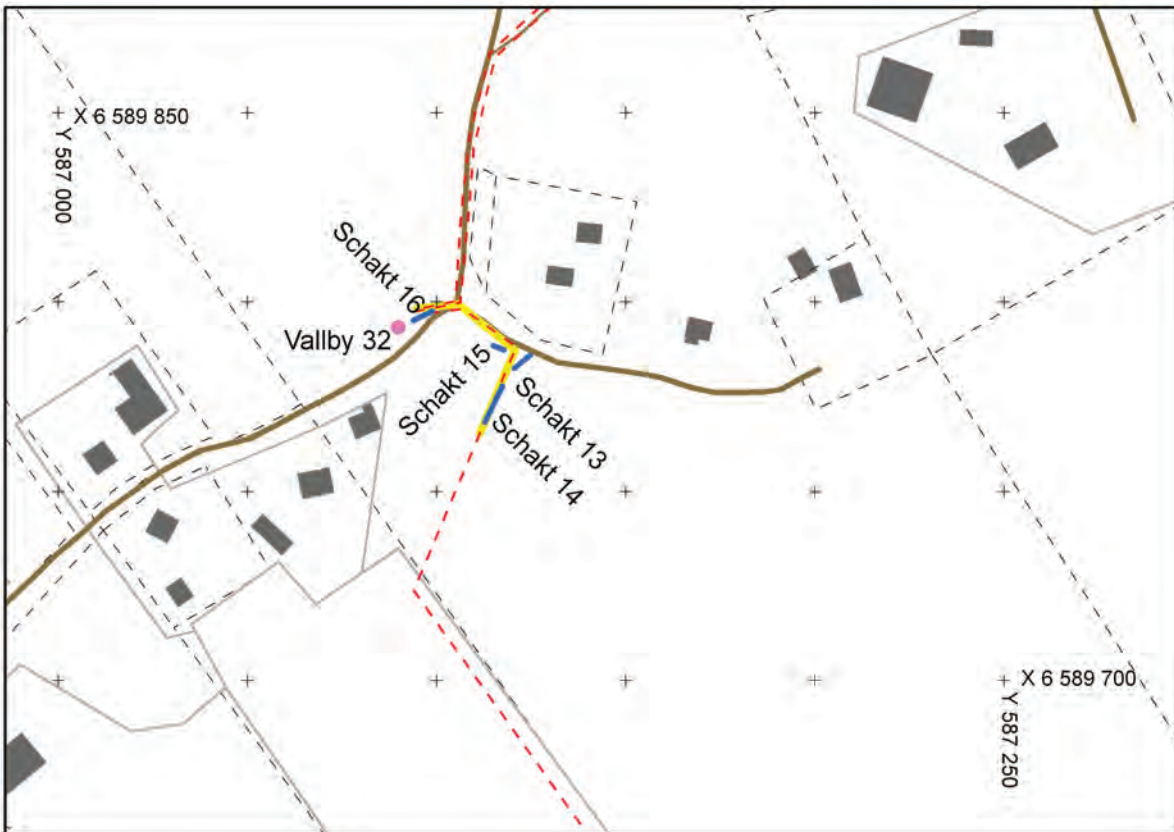
Figur 23. Schaktplan 7. Boplatslägena objekt 11 och objekt 12 med härden A3. Skala 1:2 000.



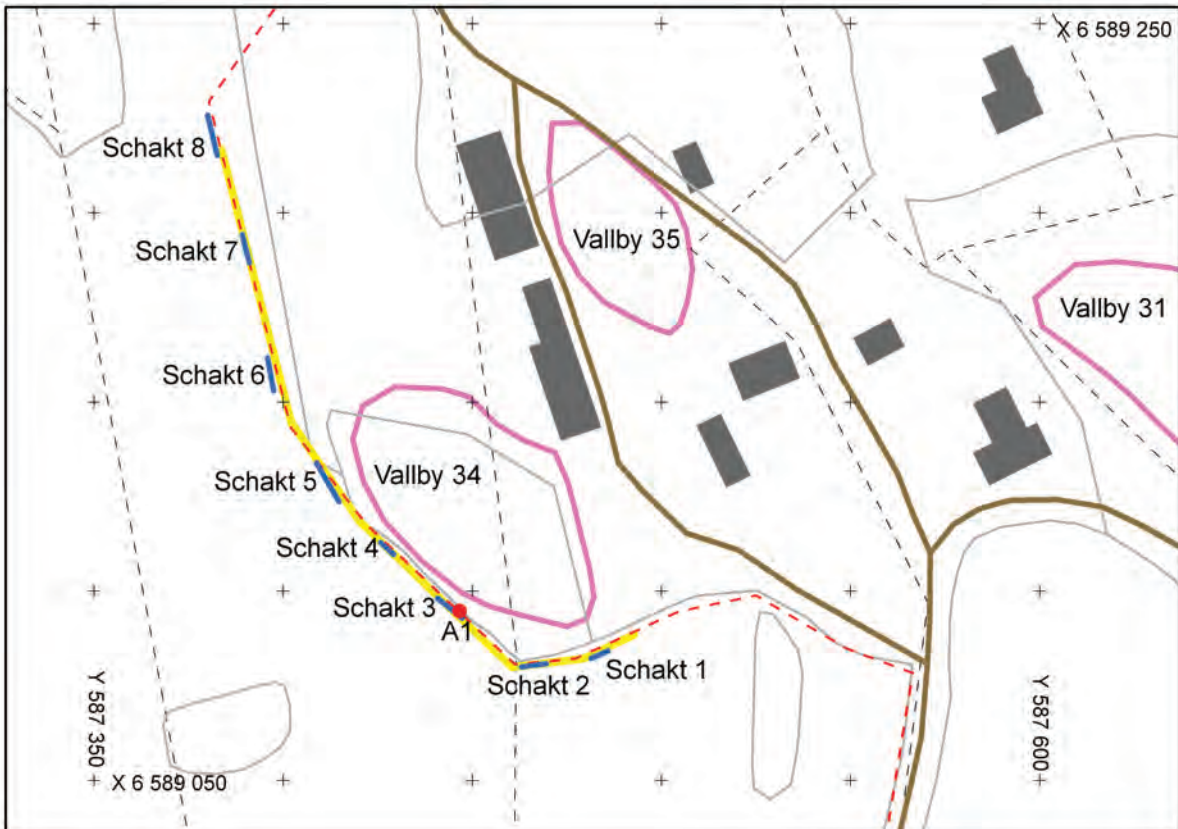
Figur 24. Schaktplan 8. Boplatsläget objekt 13. Skala 1:2 000.



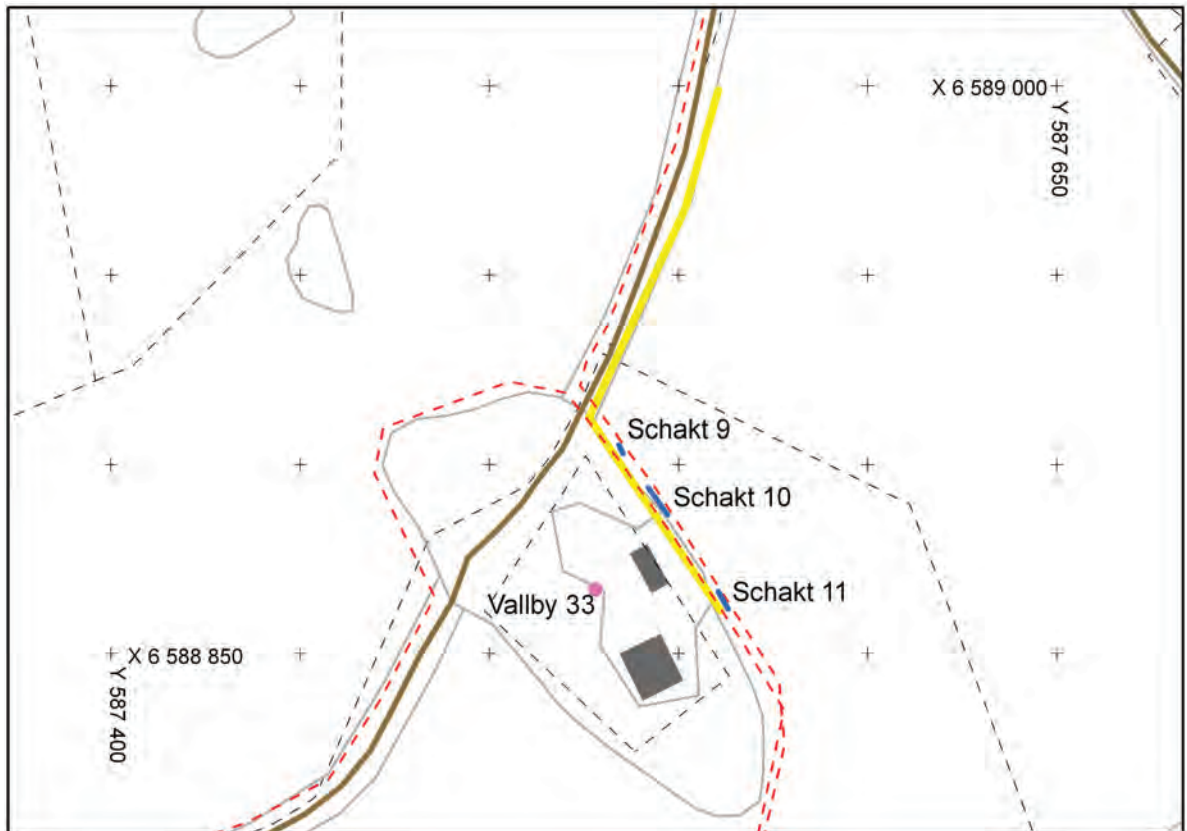
Figur 25. Schaktplan 9. Boplatsläget objekt 14 med härdarna A4 och A5. Skala 1:2 000.



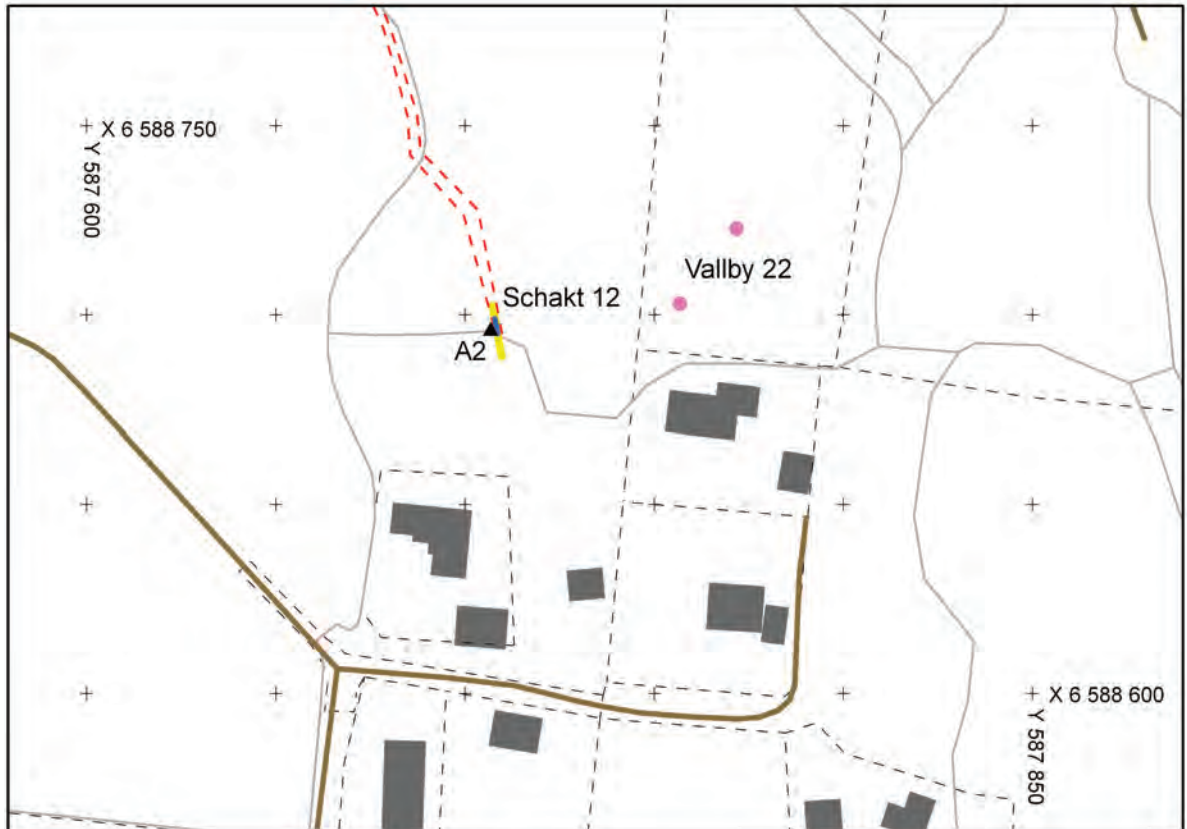
Figur 26. Schaktplan 10. Boplatsläget objekt 16. Skala 1:2 000.



Figur 27. Schaktplan 11. Boplatsläget objekt 18, med stolphålet A1. Skala 1:2 000.



Figur 28. Schaktplan 12. Boplatsläget objekt 20. Skala 1:2 000.



Figur 29. Schaktplan 13. Boplatsläget objekt 21, med hård A2. Skala 1:2 000.