

Väg 51

Delen Kvarntorpskorset–Svennevad

Särskild arkeologisk utredning, etapp 2 samt kompletterande utredning, etapp 1

Sköllersta, Ekeby och Svennevads socknar
Hallsbergs kommun
Närke

Jan Äblström med bidrag av Britta Kihlstedt, Ann Vinberg och Ronnie Jensen

Väg 51

Delen Kvarntorpskorset–Svennevad

Särskild arkeologisk utredning, etapp 2 samt kompletterande utredning, etapp 1

Sköllersta, Ekeby och Svennevads socknar
Hallsbergs kommun
Närke

Jan Äblström med bidrag av Britta Kiblstedt, Ann Vinberg och Ronnie Jensen

Utgivning och distribution:
Stiftelsen Kulturmiljövård
Stora gatan 41, 722 12 Västerås
Tel: 021-80 62 80
Fax: 021-14 52 20
E-post: info@kmmmd.se

© Stiftelsen Kulturmiljövård 2013

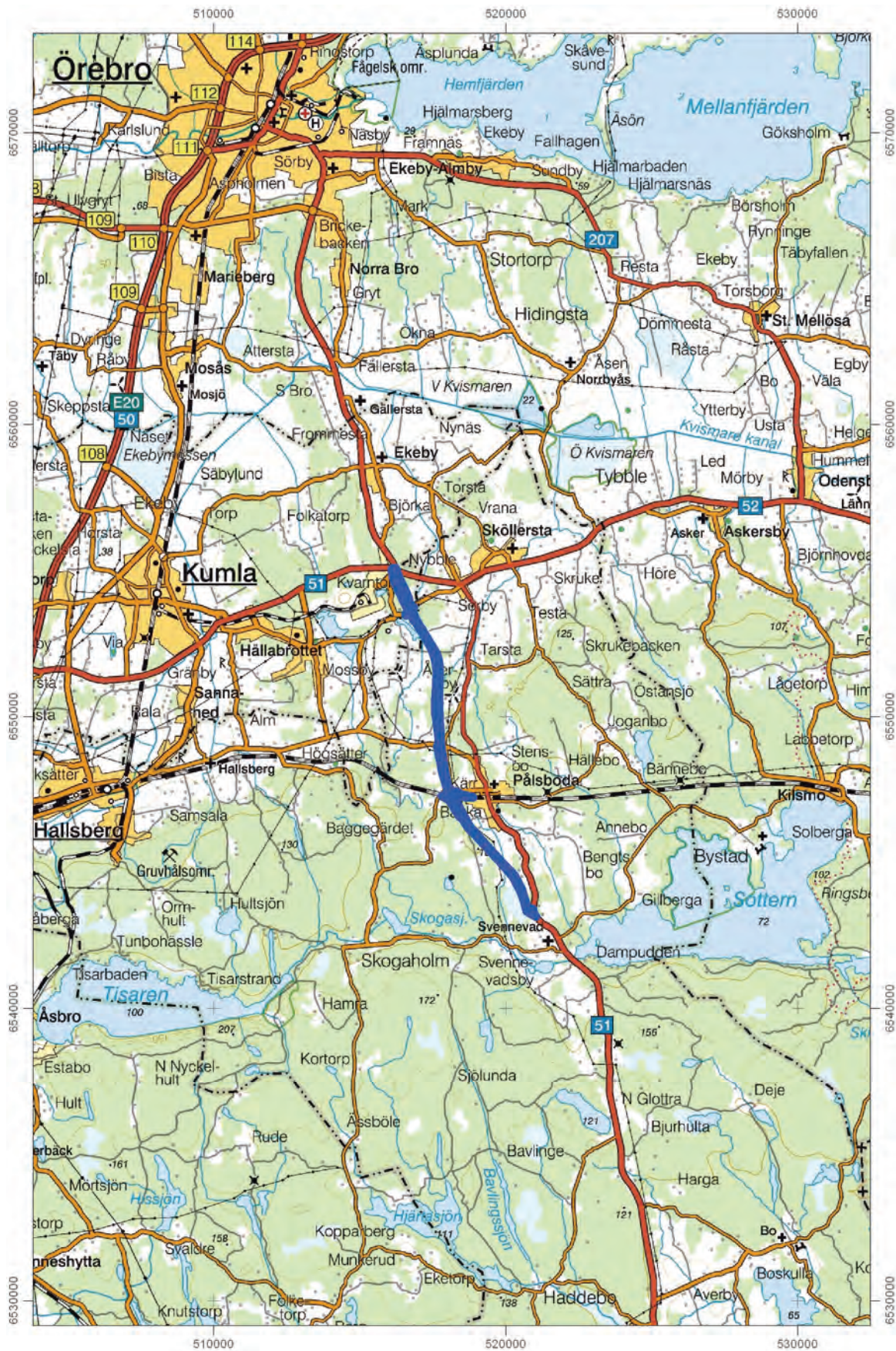
Kartor ur allmänt kartmaterial © Lantmäteriet. Ärende nr MS2012/02954.

ISBN: 978-91-7453-234-0

Tryck: Just Nu, Västerås 2013.

Innehåll

Sammanfattning.....	5
Inledning.....	9
Målsättning och metod	9
Topografi och fornlämningsmiljö	10
Undersökningsresultat.....	10
Kompletterande utredning, etapp 1	10
Utredning, etapp 2	14
Referenser.....	27
Tekniska och administrativa uppgifter	27
BILAGOR	28
Bilaga 1. Schakttabell.....	28
Bilaga 2. Ruttabel	33
Bilaga 3. Anläggningstabell.....	34
Bilaga 4. Fyndtabell.....	35
Bilaga 5. ¹⁴ C-analys	35



Figur 1. Utredningsområdets läge. Den planerade vägen markerad med en blå polygon. Utsnitt ur digitala Översiktskartan. Skala 1:200 000.

Sammanfattning

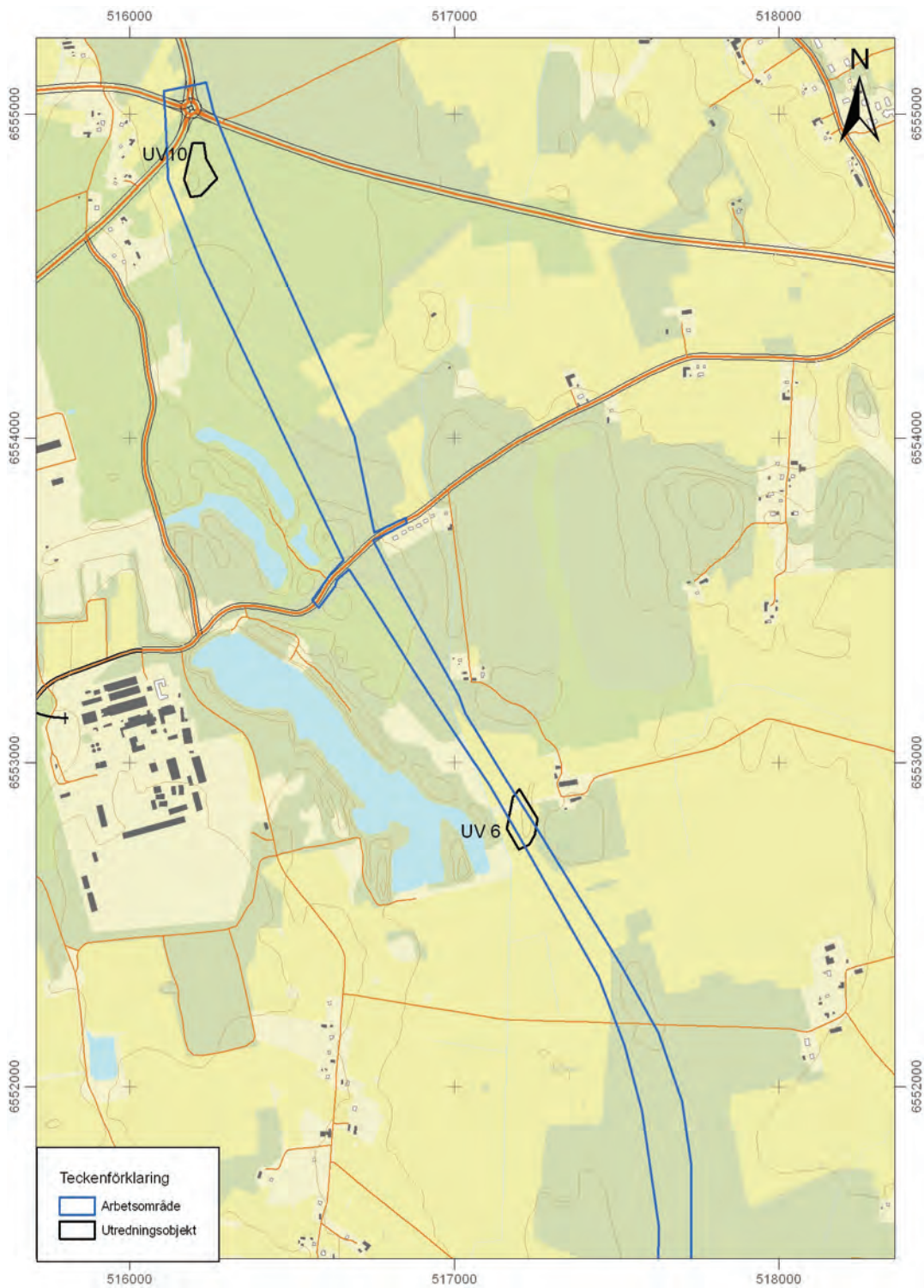
Stiftelsen Kulturmiljövård (KM) har utfört en kompletterande utredning, etapp 1 och en särskild utredning, etapp 2 inför nydragningen av riksväg 51, delen Kvarntorpskorset–Svennevad. Den kompletterande utredningen, etapp 1 avsåg partier där arbetsområdet har utvidgats i förhållande till det som inventerats vid den tidigare utredningen, etapp 1. Etapp 2 utredningen omfattade utpekade boplatsslägen, en plats för ett torp samt röjningsrösen och några kolbottnar med oklar fornlämningsstatus.

För att klargöra fornlämningsförekomsten grävdes sökschakt eller provrutor inom berörda delar av potentiella boplatsslägen, det undersöktes röjningsrösen och gjordes stick med spade i kolbottnar för att fånga kol med syfte att datera anläggningarna genom kol 14-analys. På platsen för en möjlig torplämning grävdes sökschakt. Därtill inventerades de nytillkomna områdena.

Utredningsresultatet är sammanställt i tabell 1 (se även figur 2–6). Det påträffades inte några boplatser. Möjligen är det ett resultat av att utredningen ofta berörde mindre delar av utpekade boplatsslägen och där de bästa ytorna hamnat utanför vägområdet. Inom två boplatsslägen gjordes dock ett fynd vardera av bearbetad kvarts. Mot bakgrund av att det rör sig om enstaka fynd utan kontext av anläggningar bedöms de som fyndplatser.

Tabell 1. Resultatet av den kompletterande utredningen, etapp 1 och utredningen, etapp 2

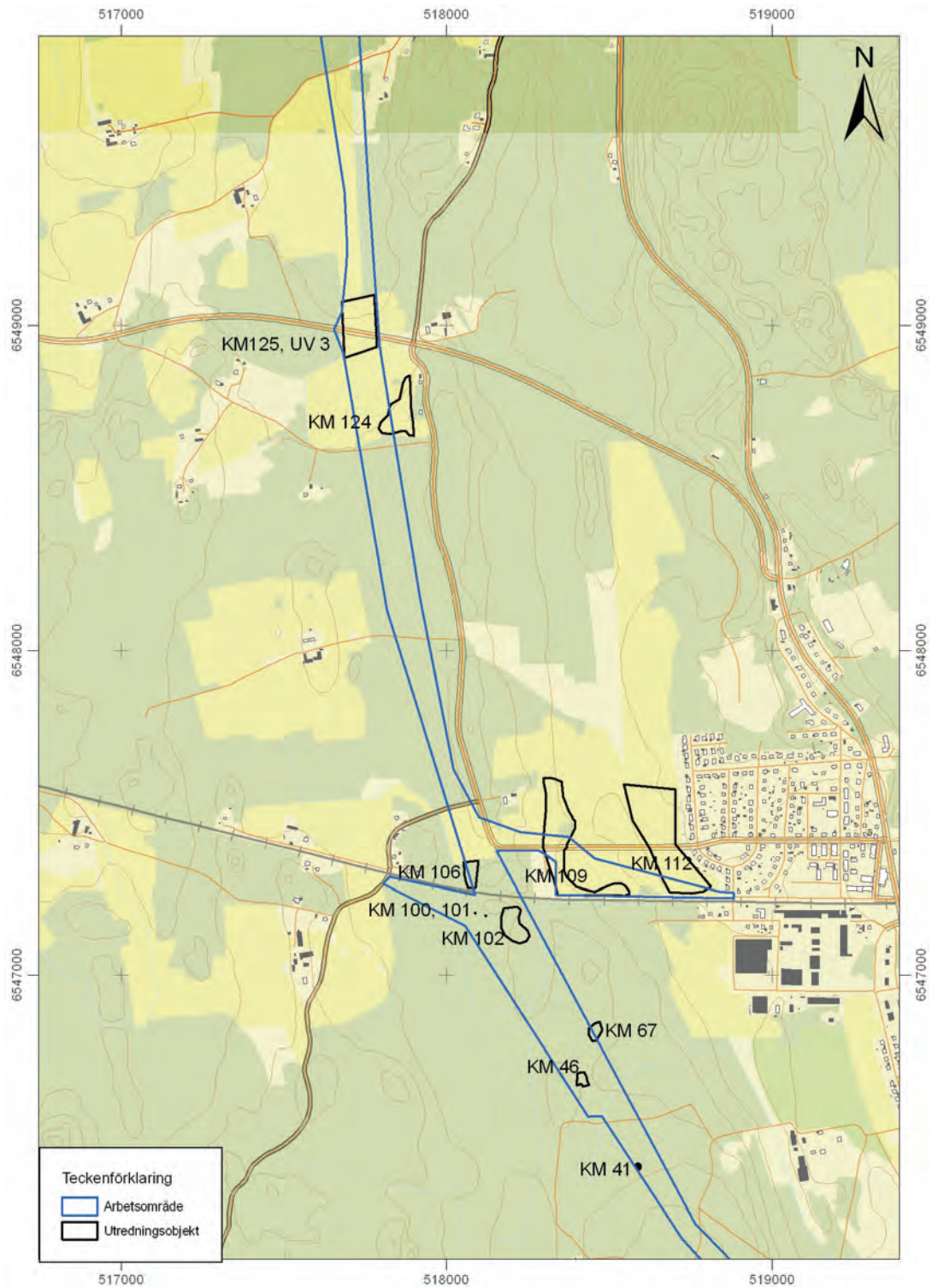
Objekt	Resultat	Status
KM1, Boplatsläge	-	Ej fornlämning
KM17, Boplatsläge, stenålder	Fyndplats	Övrig kulturhistorisk lämning
KM18, Kolbotten	Kolbotten	Övrig kulturhistorisk lämning
KM27, Kolbotten	Kolbotten	Övrig kulturhistorisk lämning
KM41, Plats för torp	Röjningsröse	Övrig kulturhistorisk lämning
KM46, Boplatsläge, stenålder	-	Ej fornlämning
KM67, Boplatsläge, stenålder	-	Ej fornlämning
KM100, Fossil åker, röjningsröse	Fossil åker, röjningsröse	Fast fornlämning
KM101, Fossil åker, röjningsröse	Fossil åker, röjningsröse	Fast fornlämning
KM102, Fossil åker, röjningsröse	Fossil åker, röjningsröse	Fast fornlämning
KM106, Boplatsläge, stenålder	-	Ej fornlämning
KM109, Boplatsläge	-	Ej fornlämning
KM112, Boplatsläge	-	Ej fornlämning
KM124, Boplatsläge	-	Ej fornlämning
KM125 och UV 3, Boplatsläge	Färdväg	Övrig kulturhistorisk lämning
UV5b	Röjningsröseområde	Fast fornlämning
UV 6, Boplatsläge	Fyndplats	Övrig kulturhistorisk lämning
UV8b	Röjningsröseområde	Fast fornlämning
UV8c	Röjningsröseområde	Fast fornlämning
UV8d	Röjningsröseområde	Fast fornlämning
UV9b	Röjningsröseområde	Fast fornlämning
UV9c	Röjningsröseområde	Fast fornlämning
UV9d + 9e	Röjningsröseområde	Fast fornlämning
UV 10, Boplatsläge, fossil åker, röjningsrösen varav två stensättningsliknande	Röjningsröseområde	Fast fornlämning
UV10b	Röjningsröseområde	Fast fornlämning
KM01	Stenmur	Övrig kulturhistorisk lämning
KM03	Röjningsröseområde	Fast fornlämning
KM04	Övergiven åker	Övrig kulturhistorisk lämning
KM06	Gränsmärke	Övrig kulturhistorisk lämning
KM07	Röjningsröseområde	Fast fornlämning
KM08	Täktgrop	Övrig kulturhistorisk lämning
KM09	Övergiven åker	Övrig kulturhistorisk lämning
KM10	Övergiven åker	Övrig kulturhistorisk lämning



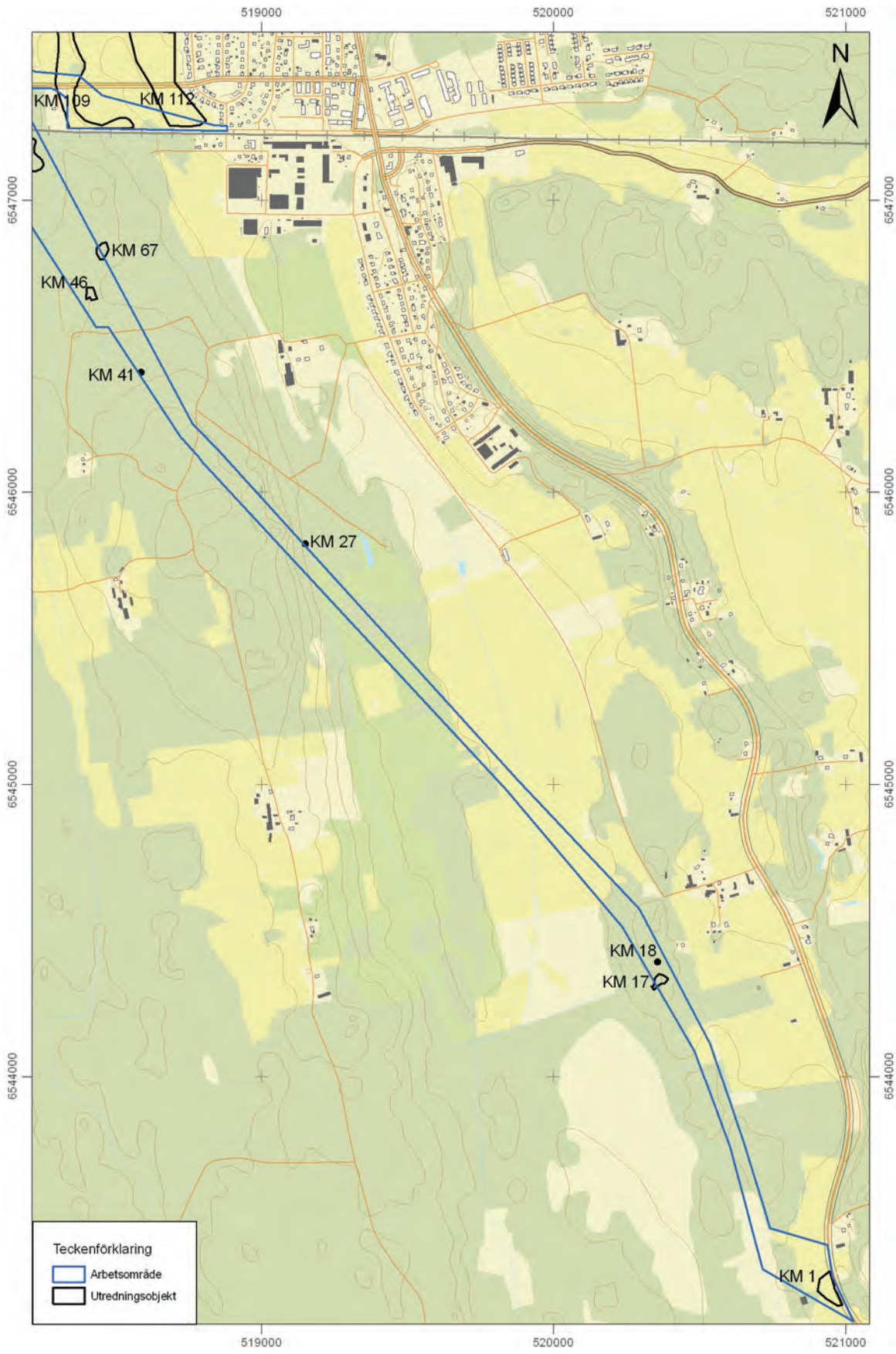
Figur 2. Utredningen, etapp 2. Objekten i utredningsområdets norra del vid Kvarntorpskorset. Utsnitt ur digitala fastighetskartan. Skala 1:20 000.

Vid den kompletterande utredningen, etapp 1 påträffades däremot fornlämningar i form av områden med röjningsrösen. Merparten av de kända röjningsröseområdena expanderades i någon omfattning och det påträffades även helt nya områden med röjningsrösen. Samtliga röjningsröseområden bedöms som fornlämning. Det gäller även utvidgningen i anslutning till objektet UV10 vars status var oklar. Nu bedöms

både det nytillkomna området (UV10b) och det ursprungliga (UV10) som fast fornlämning.



Figur 3. Utredningen, etapp 2. Objekten i utredningsområdets mellersta del vid Pålshoda. Utsnitt ur digitala fastighetskartan. Skala 1:20 000.



Figur 4. Utredningen, etapp 2. Objekten i utredningsområdets södra del vid Svennevad. Utsnitt ur digitala fastighetskartan. Skala 1:20 000.

Inledning

Trafikverket planerar för en nydragning av Väg 51 mellan Kvarntorpskorset i norr och Svennevad i söder. Under 2010 genomförde UV Mitt en utredning, etapp 1 av den norra delsträckan Kvarntorpskorset–Pålsboda och 2011/12 gjordes det samma av KM för den södra sträckan mellan Pålsboda och Svennevad (Bondesson 2010 och Holm 2012).

Då utredningarna, etapp 1 visade att det kan finnas okända fornlämningar där vägen skall byggas tilldelades KM uppdraget att genomföra en arkeologisk utredning, etapp 2 av hela den planerade vägsträckan. Eftersom vägområdet justerats, och bitvis går utanför den korridor som omfattats av etapp 1 utredningarna, fordrades även en kompletterande utredning, etapp 1 av de nytillkomna partierna.

Länsstyrelsen tilldelade KM uppdraget genom direktval och fattade beslut om utredningen den 6 november 2012 (1st dnr 431-6621-2012). Uppdraget beställdes av Trafikverket. Fältarbetet utfördes under en dryg vecka i mitten av november 2012. Jan Åhlström var projektledare och har sammanställt rapporten.

Målsättning och metod

Utredningarna, etapp 1 utpekade 16 möjliga fornlämningar i form av 11 boplatslägen, två kolbottnar, två områden med fossil åker och röjningsrösen samt läget för ett äldre torp.

Den arkeologiska utredningen, etapp 2 syftar till att bidra till den allmänna kunskapsuppbyggnaden inom arkeologin i Örebro län och i synnerhet att klargöra om det inom det aktuella utredningsområdet förekommer fasta fornlämningar.

Den kompletterande utredningen, etapp 1 omfattade inventering av nytillkomna områden i vägsträckningens norra halva. Någon kompletterande kartstudie genomfördes inte eftersom den tidigare genomförda kart- och arkivstudien täcker även de nytillkomna områdena. Vid inventeringen dokumenterades nypåträffade lämningar genom inmätning med GPS och beskrivning.

Utredningen, etapp 2 omfattade sökschaktning med grävmaskin inom utpekade potentiella boplatser. Schaktbottnarna rensades vid behov och i vissa fall genomfördes provsällning med 10 mm handsåll. För objekt KM17 ersattes maskinschakten av provgroppgrävning eftersom maskinen inte kom fram. Med anledning av den förändrade metoden och det något oklara resultatet hölls samråd med länsstyrelsen i samband med fältarbetet.

Med syfte att klargöra fornlämningsstatusen undersöktes ett röjningsröse vardera inom objekten KM 100–102 samt två stensättningsliknande rösen inom UV10. Undersökningen gjordes med maskin varvid halva rösen undersöktes. Schakten grävdes från röjningsrösen och ner till de möjliga odlingsytorna. Schakten handrensades och det insamlades kol för datering genom kol 14-analys. De undersökta rösen fotograferades i sektion och beskrevs. I anslutning till objekten KM100–102 avverkades delar av skogen för att möjliggöra undersökningen.

Från två kolbottnar insamlades kol, efter stick med spade, för att möjliggöra datering genom kol 14-analys.

Schakt och påträffade lämningar plandokumenterades genom inmätning med GPS och beskrevs. De insamlade kolproverna genomgick vedartsanalys utförd av Erik Danielsson (Vedlab) varefter de daterades genom kol 14-analys vid Ångströmlaboratoriet, Uppsala universitet.

Topografi och fornlämningsmiljö

Här lämnas endast en mycket övergripande redogörelse för topografi och fornlämningsmiljön. För en mer omfattande genomgång hänvisas till rapporterna över de två utredningarna, etapp 1 (Bondesson 2010 och Holm 2012).

Den planerade vägsträckan löper mestadels i skogsmark men det förekommer inslag av öppen odlingsmark. Terrängen är omväxlande, flack till böljande och lokalerna omfattade framförallt relativt flack mark. Området ligger på nivåer mellan 45 och 110 meter över havet.

Fornlämningsskildern i området domineras av fossila odlingslämningar (främst röjningsröseområden) och torplämningar. Förhistoriska inslag i form av enstaka gravar/gravfält, fornborgar och några stenåldersboplatser förekommer utanför utredningsområdet.

Undersökningsresultat

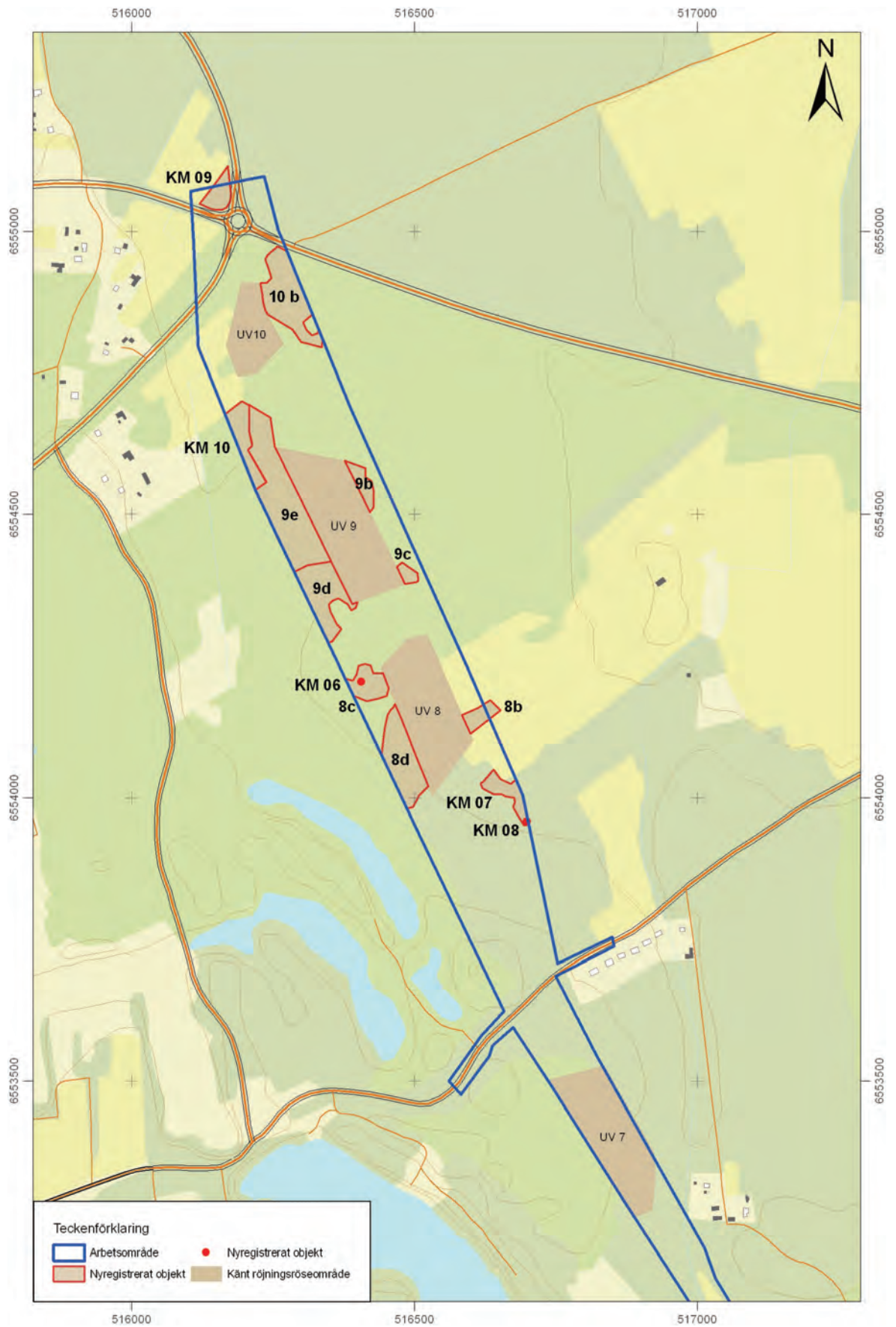
Här redovisas resultatet av den kompletterande utredningen, etapp 1 (inventeringen) och utredningen, etapp 2 (sökschaktningen) (se bilaga 1–5). Lokalerna benämns med de objektnummer de tilldelats vid utredningen, etapp 1 och som används i länsstyrelsens förfrågningsunderlag. Numreringen av tillägg till befintliga objekt anges med objektnummer och ett unikt bokstavstillägg (t.ex. UV8b). Vid inventeringen nypåträffade objekt anges med objektnummer och ett bokstavstillägg (t.ex. KM01).

Kompletterande utredning, etapp 1

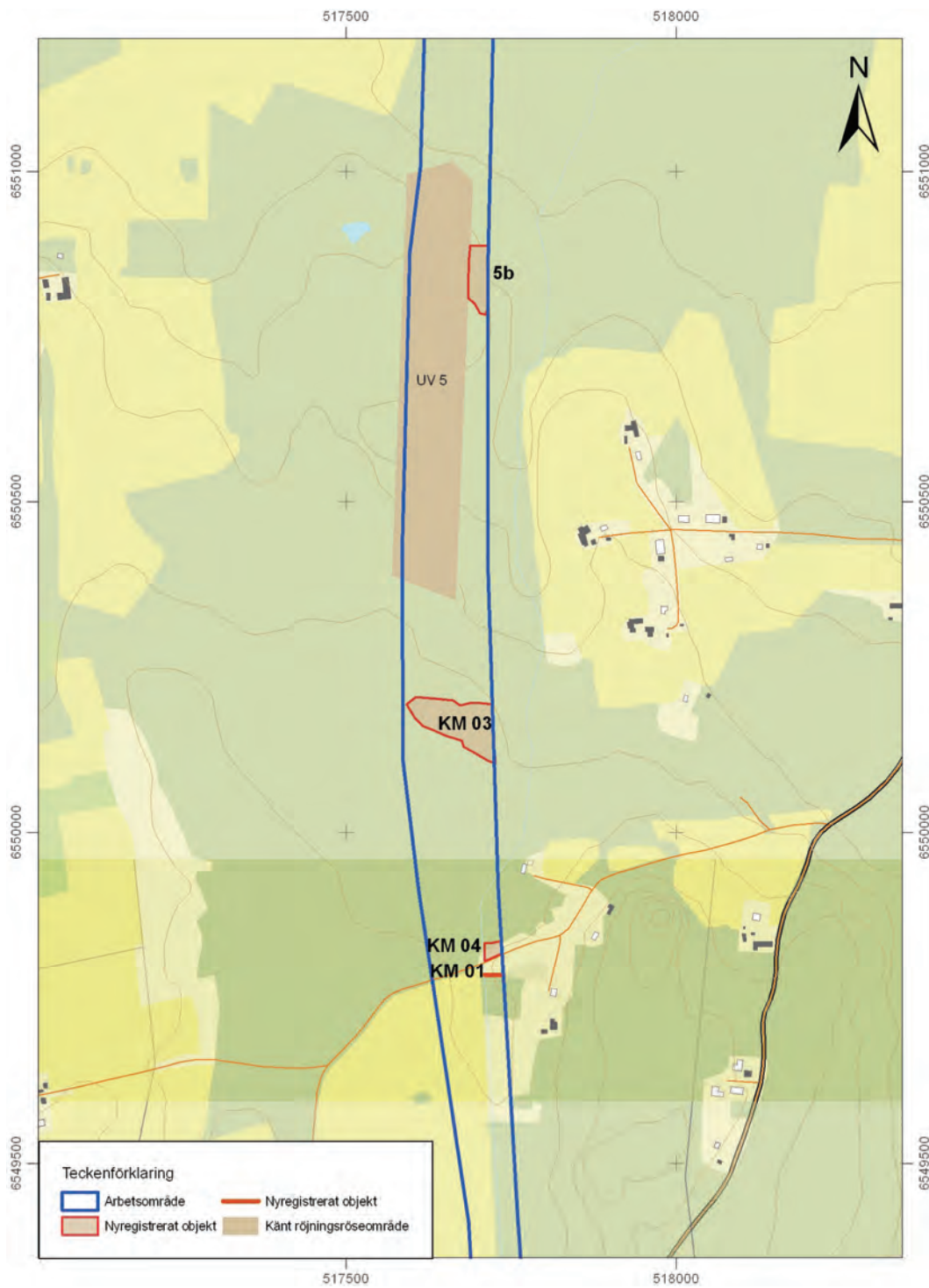
Inventeringen berörde delar av vägsträckans norra halva som mestadels berör skogsmark. Av de nytillkomna ytorna prioriterades de som ansluter till kända områden med röjningsrösen.

Det påträffades elva nya områden med röjningsrösen (se tabell 2 och figur 5–6 samt för beskrivningar bilaga 6). Två av dem är nyfynd som saknar kontakt med tidigare registrerade områden. Resterande områden har kontakt med redan registrerade områden. Förekomsten av röjningsrösen är ofta inte avgränsad, utan förekomsten fortsätter utanför utredningsområdet. Bedömningen av områdena som fornlämning baseras på rösens form och storlek.

Förutom röjningsrösen påträffades också yngre agrara lämningar, t.ex. i form av övergivna åkrar och stenmurar. Dessa lämningar är bedömda som övrig kulturhistorisk lämning.



Figur 5. Den kompletterande utredningen, etapp 1. Nyfynden längst i norr vid Kvarntorpskorset. Utsnitt ur digitala fastighetskartan. Skala 1:10 000.



Figur 6. Den kompletterande utredningen, etapp 1. Nyfynden norr om Pålsboda. Utsnitt ur digitala fastighetskartan. Skala 1:10 000.

Tabell 2. Resultatet av den kompletterande utredningen, etapp 1

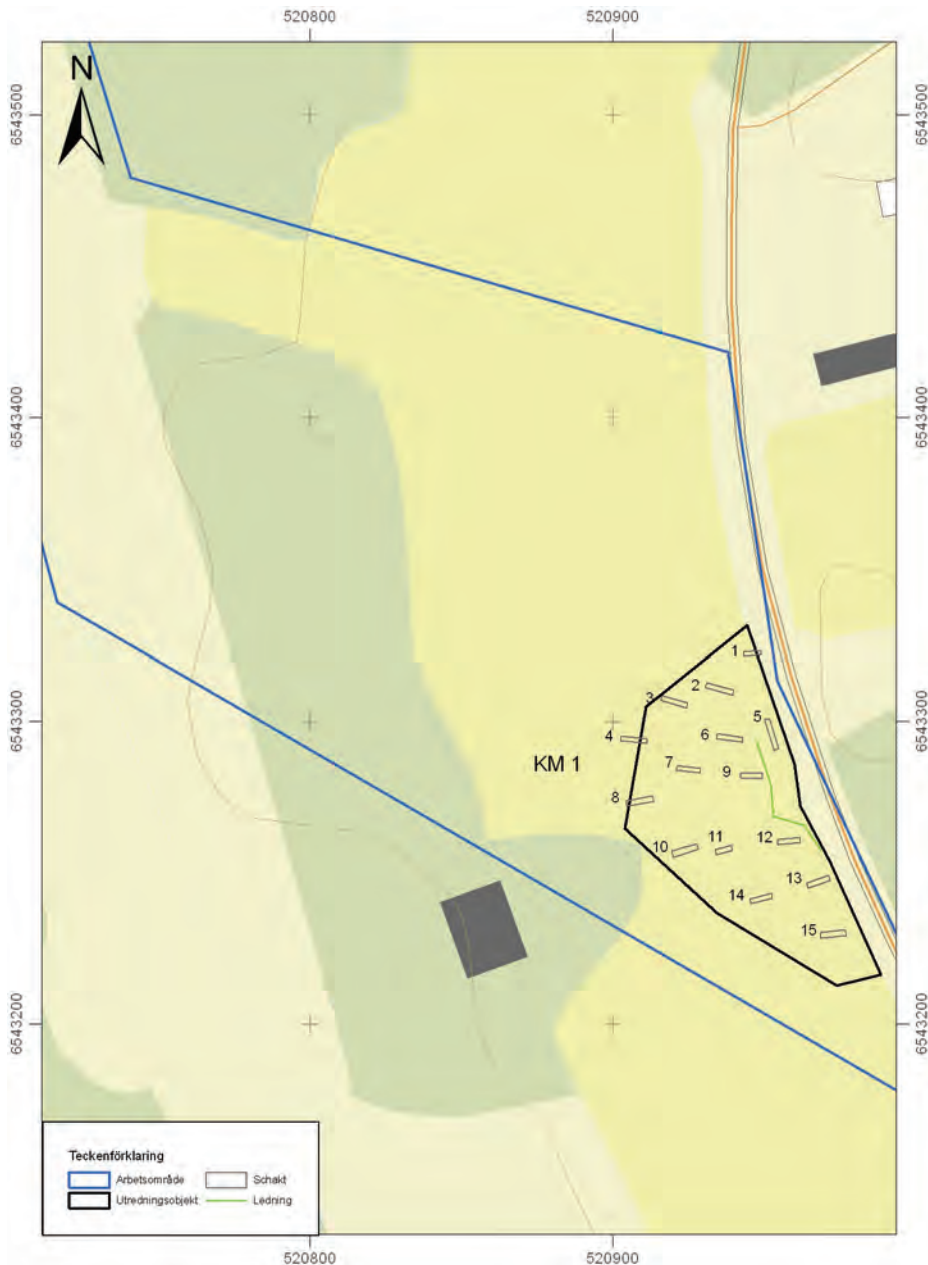
Objekt	Beskrivning	Status
Objekt 5b	Område med fossil åkermark i form av ett röjningsröseområde. Området är en fortsättning på område 5 (Sköllersta 223) väster härom samt fortsätter ytterligare en bit österut, utanför den aktuella korridoren för utredningen.	Fast fornlämning
Objekt 8b	Område med fossil åkermark i form av ett röjningsröseområde.	Fast fornlämning
Objekt 8c	Område med fossil åkermark i form av ett röjningsröseområde. Området är en fortsättning mot väster från den nordvästra delen av område 8 (Ekeby 86) öster härom samt fortsätter ytterligare en bit västerut, utanför den aktuella korridoren för utredningen.	Fast fornlämning
Objekt 8 d	Område med fossil åkermark i form av ett röjningsröseområde. Området är en fortsättning mot väster –sydväst från de mellersta och sydvästra delarna av område 8 (Ekeby 96) öster härom samt fortsätter ytterligare en bit mot sydväst, utanför den aktuella korridoren för utredningen. Området har också en fortsättning norrut i område 8c. Endast en våtmark skiljer dessa åt.	Fast fornlämning
Objekt 9b	Område med fossil åkermark i form av ett röjningsröseområde.	Fast fornlämning
Objekt 9c	Område med fossil åkermark i form av ett röjningsröseområde.	Fast fornlämning
Objekt 9d+9e	Område med fossil åkermark i form av ett röjningsröseområde.	Fast fornlämning
Objekt 10b	Område med fossil åkermark i form av ett röjningsröseområde.	Fast fornlämning
Objekt KM 01	Stenmur, del av. Muren fortsätter österut, utanför utredningskorridoren, ytterligare ca 75 m.	Övrig kulturhistorisk lämning
Objekt KM 03	Område med fossil åkermark i form av ett röjningsröseområde, Området fortsätter några tiotal meter österut, utanför utredningsområdet, ej registrerat. Den västra halvan av området ligger inom det tidigare utredningsområdet.	Fast fornlämning
Objekt KM 04	Övergivna åkermark. Den övergivna åkerdelen fortsätter något mot ÖNÖ, utanför utredningsområdet, ej registrerat.	Övrig kulturhistorisk lämning.
Objekt KM 06	Gränsmärke i form av en grännssten (visarsten). Grännsstenen står i en befintlig gräns.	Övrig kulturhistorisk lämning
Objekt KM 07	Fossil åkermark i form av ett röjningsröseområde, del av, med inslag även av röjningsrösen från senare tid. Området avslutas i nordväst intill ett mindre åkerdike. En åkeryta kan dock finnas även intill och norr om diket, vilket dock är något oklart. I nordöst gränsar området intill befintlig åker. I söder ändrar området i våtland mark, medan det fortsätter österut, utanför utredningskorridoren (ej registrerat).	Fast fornlämning (avser de äldre strukturerna.)
Objekt KM 08	Täktgrop.	Övrig kulturhistorisk lämning
Objekt KM 09	Övergivna åkermark.	Övrig kulturhistorisk lämning
Objekt KM 10	Övergivna åkermark.	Övrig kulturhistorisk lämning

Utredning, etapp 2

KM1, Boplatsläge

Objektet omfattar en svag förhöjning i öppen ängsmark/oplöjd åker. I den östra delen utmed nuvarande väg 51 löper en el-ledning. Det öppnades totalt 166 kvadratmeter fördelat på 15 schakt (se figur 4 och 7).

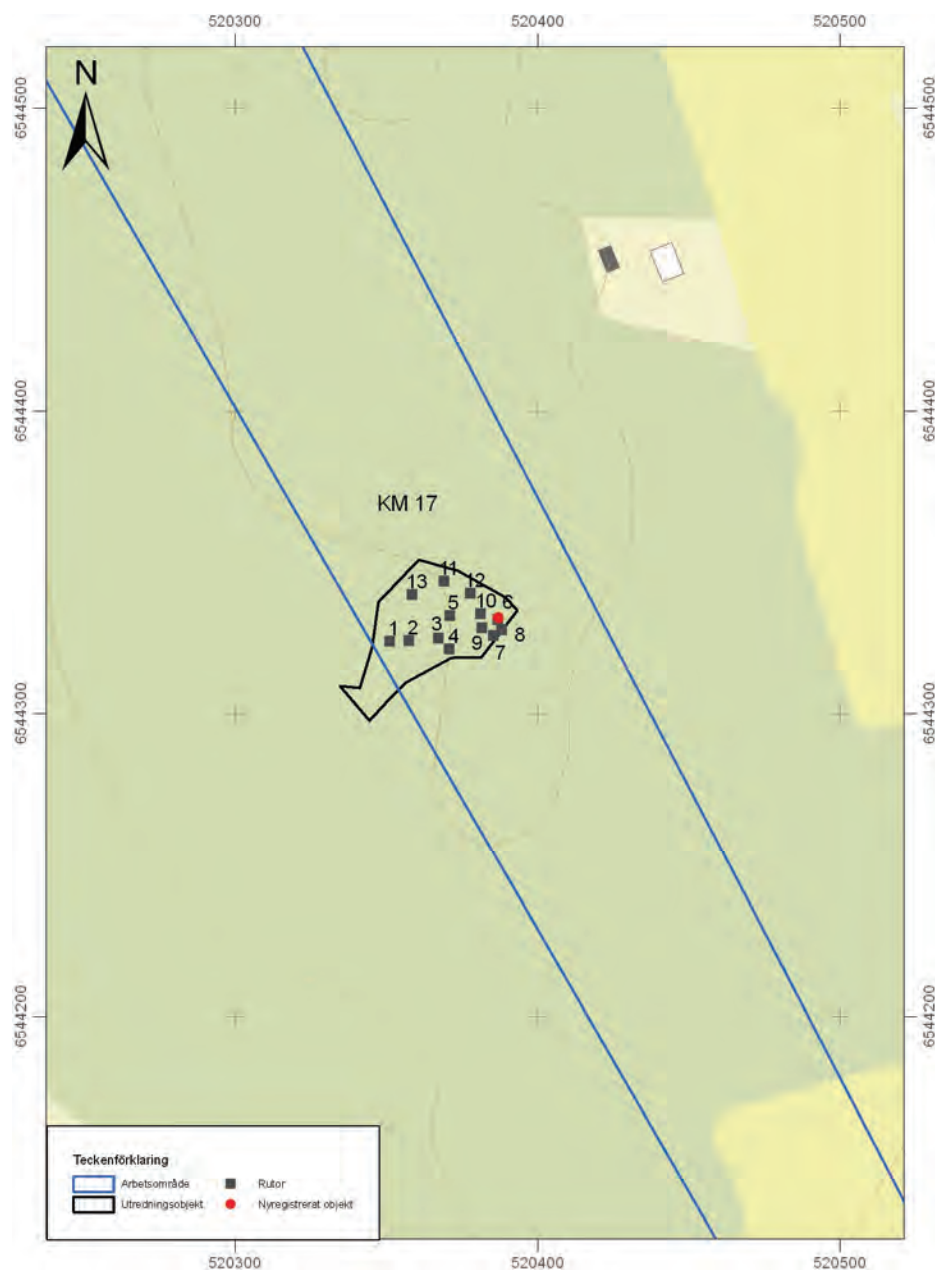
Matjordslagret varierade mellan 0,2 och 0,3 meter i tjocklek och därunder förekom sandig silt. Inget av antikvariskt intresse påträffades, platsen hyser inte någon fornlämning.



Figur 7. Objekt KM1. Schaktplan. Utsnitt ur digitala fastighetskartan. Skala 1:2 500.

KM17, Boplatsläge, stenålder

Objektet ligger i flack till lätt kuperad skogsmark som inte var tillgängligt med maskin p.g.a. att marken var vattensjuk. Därför upptogs provrutor för hand (se figur 4 och 8).



Figur 8. Objekt KM17. Plan över de grävda rutorna. Utsnitt ur digitala fastighetskartan. Skala 1:2 500.

Provrutorna var tretton till antal och de var 0,5–1,0 meter stora och grävdes till ett djup av 0,2–0,4 m. Sällning genomfördes inte på grund av de siltiga sedimenten, utan rutorna undersöktes noggrant med skärslev.

I ruta 6 framkom ett avslag av kvarts, men trots att rutan utvidgades och flera rutor grävdes intill påträffades inga ytterligare fynd. Avslaget är tydligt slaget, men representerar av allt att döma bara någon form av tillfälligt besök under stenålder.

I den intilliggande rutan, ruta 9, framkom vad som uppfattas som en kolbemängd grop. Endast den del som fanns i rutan undersöktes, varför karaktär, datering och funktion är högst oklar. Inga fynd framkom i/intill anläggningen och det är även p.g.a. dess sotiga och kolbemängda fyllning tveksamt om den kan kopplas till stenåldersfyndet. Möjligen härrör den från någon form av utmarksaktivitet från senare förhistorisk eller historisk tid. Strax norr om lokalen finns t.ex. en kolbotten, motsvarande Objekt 18.

Fyndet av slagen kvarts bedöms som fyndplats och den berörda delen av objektet hyser inte någon fornlämning.

KM18, Kolbotten

Rund kolbotten efter en resmila, 13 meter stor i diameter (se figur 4). Kol insamlades från den södra kanten och från botten av lagret med kolstybb.

Datering: 1670–1950 AD, kal. två sigma (se bilaga 5). Lämningen bedöms som en övrig kulturhistorisk lämning.

KM27, Kolbotten

Rund kolbotten efter en resmila, 14 meter stor i diameter (se figur 4). Kol insamlades från den norra kanten och från botten av lagret med kolstybb.

Datering: 1670–1940 AD, kal. två sigma (se bilaga 5). Lämningen bedöms som en övrig kulturhistorisk lämning.

KM41, Plats för torp

Objektet omfattar en granplantering i flack mark.

På den utpekade platsen för torpet förekom det inte några synliga lämningar. Däremot cirka 50 meter mot sydöst observerades ett röjningsröse. Det grävdes 9 schakt som totalt motsvarade 166 kvadratmeter (se figur 4 och 9).

Matjordslagret var 0,15–0,2 meter tjockt och därunder förekom morän eller silt i vilken enstaka diken avtecknades i några av schakten. Det förekom inte några spår efter bebyggelse i schakten. Det förekommer inte någon fornlämning på platsen.

KM46, Boplatsläge, stenålder

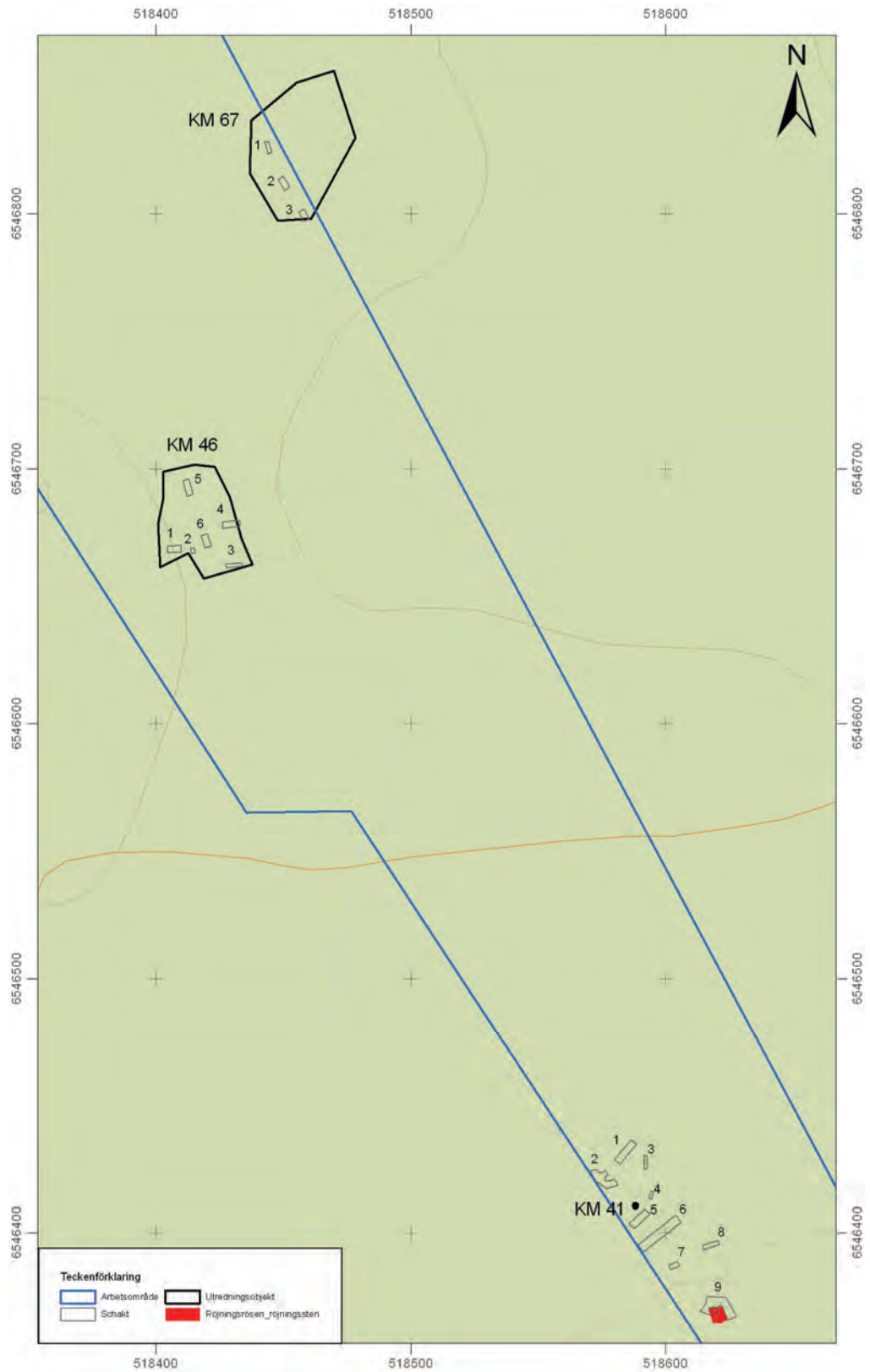
Objektet ligger i småkuperad skogsmark.

Det öppnades totalt 68 kvadratmeter fördelat på sex schakt (se figur 4 och 9). Under 0,1–0,15 meter tjock torv förekom orörd siltig eller grusig sand. Den nu berörda delen av objektet hyser inte någon fornlämning.

KM67, Boplatsläge, stenålder

Objektet ligger i skogsmark.

Det öppnades tre schakt om totalt 38 kvadratmeter (se figur 4 och 9). Under 0,1 meter torv förekom orörd och något siltig sand. Den berörda delen av objektet hyser inte någon fornlämning.



Figur 9. Objekt KM41, 46 och 67. Schaktplan. Utsnitt ur digitala fastighetskartan. Skala 1:2 500.

KM100, Fossil åker, röjningsröse

Objektet ligger i tät skogsmark. Det öppnades ett 32 kvadratmeter stort schakt vilket grävdes från röjningsröset ner till en möjlig odlingsyta väster om röset (se figur 3 och 13).

Röjningsröset var 3 meter stort i diameter, runt, och 0,4 meter högt. Röset låg i en västsluttning och var delvis överväxt av mossa, gräs och ris. Ett par större stubbar fanns i öster. Röset bestod av relativt löst liggande stenar i tre–fyra skikt, 0,1–0,3 m stora, de flesta rundade. Även enstaka block var upplagda, upp till 0,7 meter stora. Röset var högst och bestod av flest skikt sten i den västra delen. Mellan stenarna fanns humus. Under röset fanns stråk av sot och kol, en brandhorisont, från viken kol insamlades för datering. Röset låg för övrigt på siltig morän med några markfasta stenar och block direkt under röset. Anläggningens norra halva är undersökt.

Datering: 1290–1410 AD, kal. två sigma (se bilaga 5). Brandhorisonten bedöms vara odlingsrelaterad och kopplad till röjningen. Odlingen och den efterföljande röjningen är då medeltida. Röset bedöms som fast fornlämning.



Figur 10. Sektion av det undersökta röset inom objekt KM100 sedd från nordost. Foto Ann Vinberg.

KM101, Fossil åker, röjningsröse

Objektet ligger i tät skogsmark. Ett 20 kvadratmeter stort schakt öppnades och grävdes i röset. (se figur 3 och 13).

Röjningsröset var 5,5 meter stort i diameter, runt, och 0,6 meter högt. Röset låg i en svag sydsluttning och var delvis överväxt av mossa och ris. Det var skadat i nordost av en rotvälta. Röset bestod av relativt löst liggande stenar i upp till tio skikt, 0,1–0,4 m stora, de flesta rundade. Under röset fanns en horisont av sotig silt med kolfragment, ca 0,02 meter tjockt, en brandhorisont. Ur brandhorisonten insamlades kol för datering. Röset låg i en svacka och under sothorisonten fanns sandig siltig morän med några markfasta stenar och block direkt under röset, upp till 0,55 meter stora. Anläggningens östra halva är undersökt.

Datering: 1400–1455 AD, kal. två sigma (se bilaga 5). Röset bedöms som fast fornlämning. Brandhorisonten bedöms vara odlingsrelaterad och kopplad till röjningen. Odlingen och den efterföljande röjningen är då medeltida. Röset bedöms som fast fornlämning.

KM102, Fossil åker, röjningsröse

Objektet ligger i tät skog. En 36 kvadratmeter stor yta öppnades i ett röse och grävdes ner till en möjlig odlingsyta (se figur 3 och 13).

Röjningsröset var 4,5 x 7 meter stort, oregelbundet och 0,4 meter högt. Röset låg i en östsluttning och var delvis överväxt av mossa, gräs och ris. Röset bestod av relativt löst liggande stenar i tre–fyra skikt, 0,07–0,4 meter stora, de flesta rundade. Enstaka större stenar stod på högkant. Den sothorisont som fanns inom större delen av ytan runt röset kunde bara iakttas i rösets södra utkant, men inte under röset för övrigt. Ur sothorisonten insamlades kol för datering. Röset var delvis omrört och verkade utdragen åt sydost. Det låg på siltig, sandig morän med några markfasta stenar och block direkt under röset. Anläggningens södra och östra delar är undersökta.

Datering: 1420–1620 AD, kal. två sigma (se bilaga 5). Sothorisonten bedöms vara odlingsrelaterad och kopplad till röjningen. Odlingen och den efterföljande röjningen är då medeltida. Röset bedöms som fast fornlämning.



Figur 11. Sektion av det undersökta röset inom objekt KM101 sedd från ostnordost. Foto Ann Vinberg.

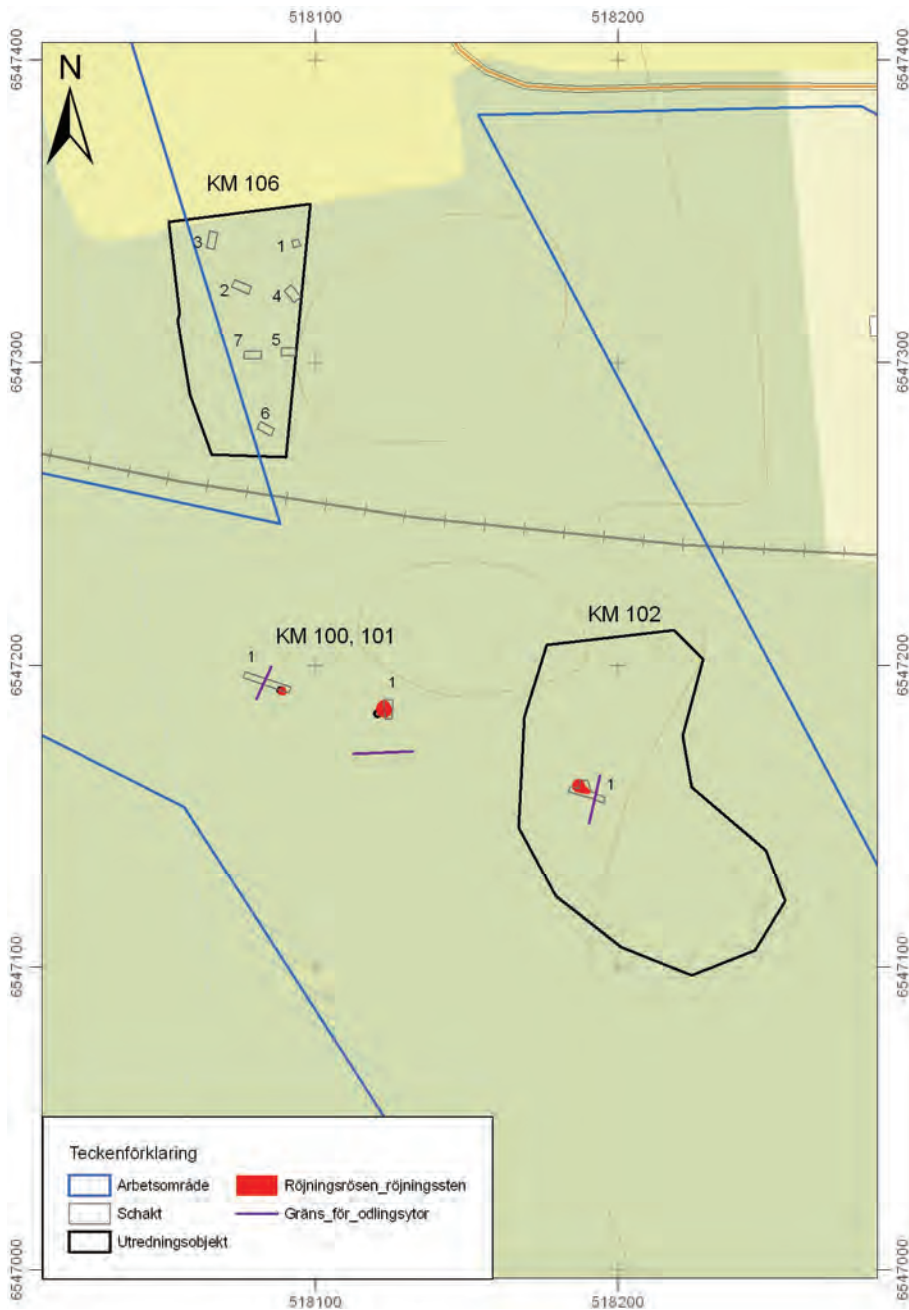


Figur 12. Sektion av det undersökta röset inom KM102 sedd från öster. Foto Ann Vinberg.

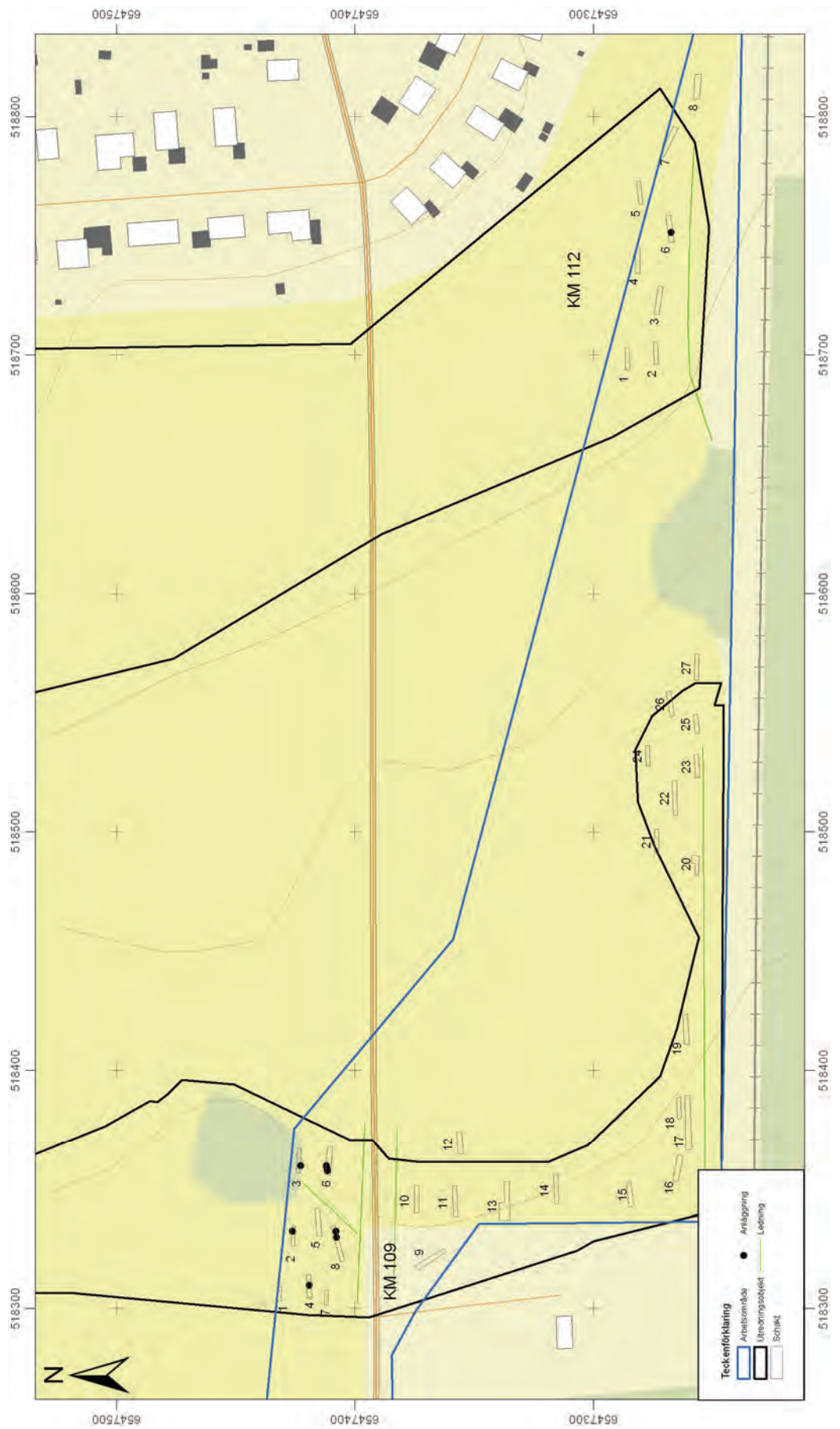
KM106, Boplatsläge, stenålder

Lokalen ligger i skogsmark strax väster om en markerad höjd.

Det öppnades 74 kvadratmeter fördelat på sju schakt (se figur 3 och 13). Under den 0,1–0,15 meter tjocka torven förekom siltig eller grusig sand med mer eller mindre stort inslag av sten. Inom den berörda delen av lokalen förekommer inte någon fornlämning.



Figur 13. Objekt KM100–102 och 106 Schaktplan. Utsnitt ur digitala fastighetskartan. Skala 1:2 500.



Figur 14. Objekt KM109–112. Schaktplan. Utsnitt ur digitala fastighetskartan. Skala 1:2 500.

KM109, Boplatsläge

Området utgörs av höglänt åkermark som sluttar mot öster. Objektet ligger på en nord-sydlig ”hylla” i den sluttande marken. Den norra områdesgränsen ansluter till ett impediment som är översållat med röjningssten. Området genomkorsas av en väg i anslutning till vilken det förekommer el-ledningar. Utmed järnvägen i söder löper också en el-ledning.

Det grävdes 27 schakt om totalt 470 kvadratmeter (se figur 3 och 14). Matjordslagret var 0,1–0,4 meter tjockt och undergrunden bestod oftast av silt. Norr om vägen förekom en mängd mörkfärgningar som visade sig vara stenlyft eller naturliga färgningar (schakt 2–4, 6, 8). I ett schakt förekom också ett äldre odlingslager mellan matjorden och undergrunden. Därutöver förekom inget av antikvariskt intresse. Inom den berörda delen av lokalen förekommer inte någon fornlämning.

KM112, Boplatsläge

Objektet ligger i höglänt platåliknande åker som sluttar mot väster. Utmed järnvägen i söder löper en el-ledning.

Det öppnades totalt 115 kvadratmeter fördelat på åtta schakt (se figur 3 och 15). Under matjordslagret som mestadels var 0,3 meter tjockt förekom orörd silt eller sand. I schakt 6 förekom äldre odlingslager mellan matjorden och undergrunden. Därutöver förekom inte något av antikvariskt intresse. Inom den berörda delen av objektet förekommer inte någon fornlämning.

KM124, Boplatsläge

Området utgörs av en ”hylla” i västsluttande gräsbevuxen åker. Objektet återfinns dock i slutningen nedanför ”hyllan”. I öst-västlig riktning tvärs genom lokalen löper en el-ledning.

Det grävdes sex schakt om totalt 74 kvadratmeter (se figur 3 och 15). Matjordslagret var 0,3 meter tjockt och följdes av sand eller morän. I två schakt förekom ett äldre odlingslager mellan matjorden och undergrunden. Därutöver påträffades inte något av antikvariskt intresse. Inom den berörda delen av objektet förekommer det inte någon fornlämning.

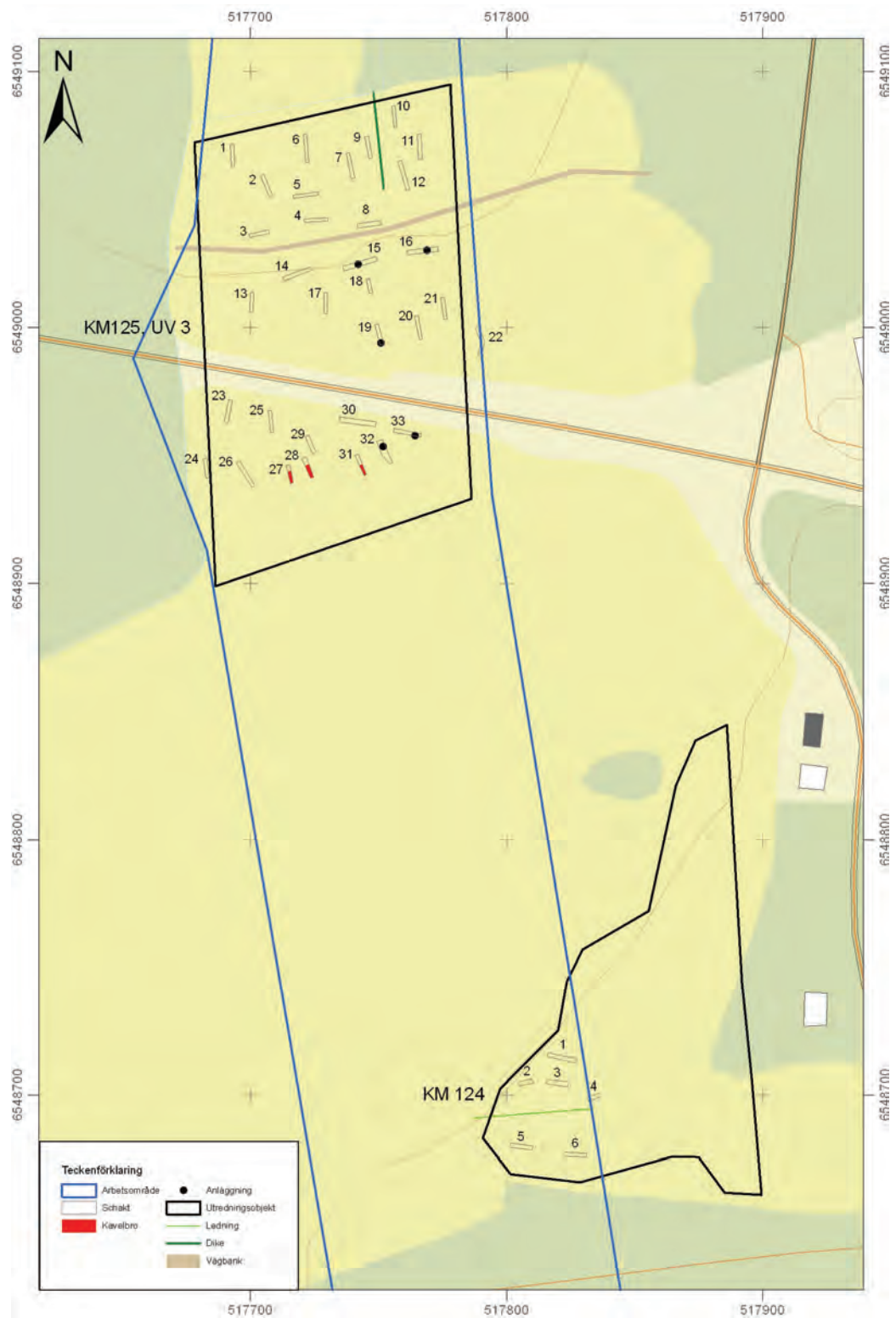
KM125 och UV 3, Boplatsläge

Objekten ligger i skarven mellan utredningarna, etapp 1. Delen söder om länsväg 633 är KM125 och delen norr om vägen är UV3. Här behandlas objekten som en helhet vilket är logiskt utifrån topografin.

Objektet utgörs av en mindre gräsbevuxen höjd som sluttar mot norr och söder. Den sydligaste delen är låglänt, synbart vattensjukt och gränsar till ett större dike. Mot norr gränsar höjden till lägre liggande plöjd åker. Norr om vägen förekom ett parti där marken var omrörd och lätt vattensjukt.

Det öppnades 33 schakt vilket totalt motsvarar 493 kvadratmeter (se figur 3 och 15). Schakten grävdes inom hela lokalen utom i den sydligaste låglänta delen. Matjordslagret varierade mellan 0,1 och 0,3 meter och undergrunden bestod av morän eller sand. Mellan matjorden och undergrunden förekom ofta en äldre odlingshorisont. På båda sidor av vägen förekom även gropar som genom myllig fyllning och fynd av tegel bedöms som recenta (schakt 15–16, 19, 32–33). Söder om vägen i övergången till den lägst liggande marken förekom ett lager med träflis

och/eller bark i schakten (schakt 27, 28 och 31). Lagret är åtminstone 5 meter brett och varierar i tjocklek mellan 0,1–0,2 meter. I schakt 32 framkom en kliven trästock (ca två meter lång). I ett genomgående hål i stocken satt spetsen av en trästör som visar att stocken har varit förankrad i marken med hjälp av störrar.



Figur 15. Objekt KM124, KM125 och UV3. Schaktplan. Utsnitt ur digitala fastighetskartan. Skala 1:2 500.

Lagret av trä och bark och den kluvna stocken utgör troligen rester av en äldre färdväg, kanske en kavelbro. Den kan inte kopplas till någon känd äldre väg. Lämningen är fragmentarisk och med det recenta inslaget på platsen bedöms lämningen som en övrig kulturhistorisk lämning.

UV 6, Boplatsläge

Objektet ligger i öppen åker. Det öppnades totalt 120 kvadratmeter fördelat på 16 schakt (se figur 2 och 16). Schakten grävdes på en markerad förhöjning i plöjd åkermark. Objektets norra och västra delar undantogs till största del då där växte energiskog. Därtill var den västra delen mycket lågt liggande och utgör inte ett lämpligt boplatsläge.



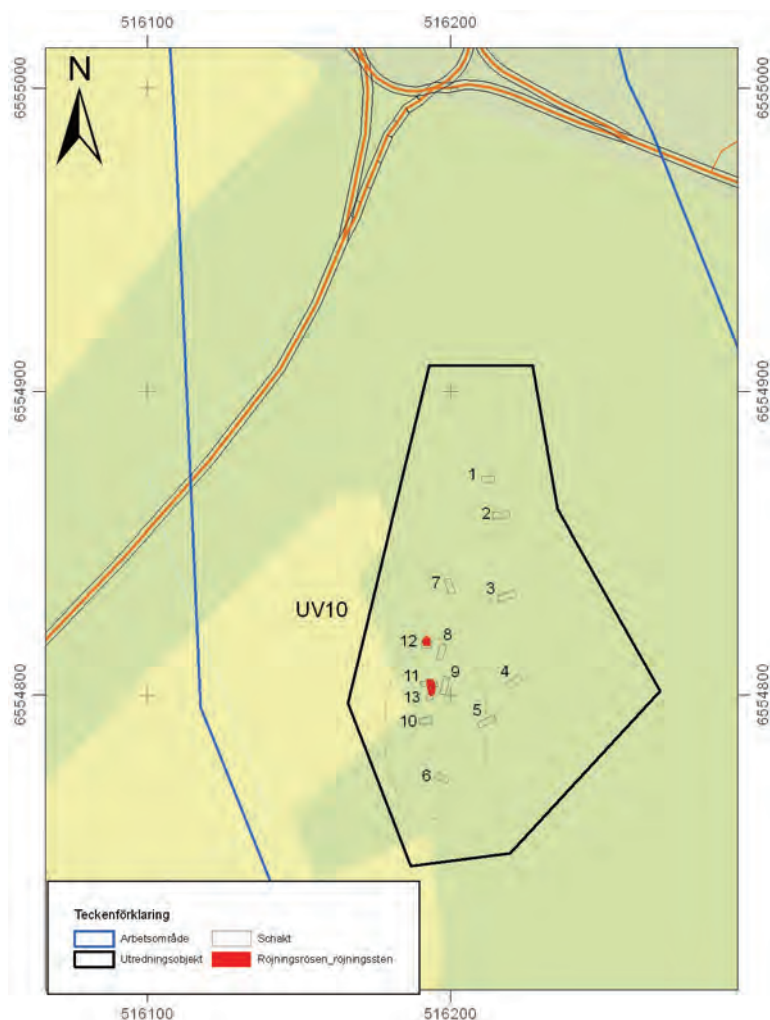
Figur 16. Objekt UV6. Schaktplan. Utsnitt ur digitala fastighetskartan. Skala 1:2 500.

Matjordslagret var 0,2 till 0,4 meter tjockt och undergrunden bestod av silt, i den lågt liggande marken i väster bestod den av blålera. I schakt 2 och 3 påträffades recent kulturlager med fynd av tegel och rödgods. I schakt 16 påträffades en hårdliknande anläggning och en recent grop med homogen fyllning samt i schakt 10 påträffades två recenta gropar med homogen brun fyllning.

Ytligt i matjorden tillvaratog ett kvartsavslag. Då det inte påträffades fler avslag eller några klara anläggningar vilka kan kopplas till fyndet bedöms objektet som en fyndplats. Det finns inte någon fornlämning på platsen.

UV 10, Boplatsläge, fossil åker, röjningsrösen

Objektet ligger i gles skog. Det öppnades 13 schakt om totalt 118 kvadratmeter (se figur 2 och 17). Merparten av schakten grävdes för att klargöra boplatsförekomst, tre schakt grävdes med syfte att undersöka två stensättningsliknande rösen, röjningsröse 1 och 2 (schakt 11–13).



Figur 17. Objekt UV10. Schaktplan. Utsnitt ur digitala fastighetskartan. Skala 1:2 500.

Röjningsröse 1 (schakt 11 och 13) var 5,5 x 3 meter stort, avlångt och 0,2 meter högt. Röset låg på den västra kanten av ett flackt höjdparti vid en brantare sluttning ner mot sentida åkermark i väster. Det var flackt och något oregelbundet i formen; delvis överväxt av mossa och lite gräs samt enstaka tallar och björkar. Röset bestod av löst liggande stenar, upp till 0,4 m stora, vilka huvudsakligen låg i ett skikt. I den sydvästra delen fanns småstenar, upp till ca 0,1 m stora, vilka låg i upp till tre skikt, troligen s.k. potatisstenar. Röset låg på humös sand, vilken även fanns mellan stenarna. I röset påträffades sentida fynd, bl.a. en läskflaska och en klädnyppa av plast.



Figur 18. Röjningsröse 1 i sektion. Foto från norr Ann Vinberg.

Röjningsröse 2 (schakt 12) var 3 meter stort i diameter, rundat och 0,2 m högt. Röset låg på den västra kanten av en ett flackt höjdparti vid en brantare sluttning ner mot sentida åkermark i väster. Det var flackt och delvis överväxt av mossa. Röset bestod av löst liggande stenar, upp till 0,4 m stora, vilka låg i ett par skikt. I den västra delen fanns småstenar, upp till ca 0,15 m stora (huvudsakligen 0,1 m), vilka låg i upp till tre skikt, troligen s.k. potatisstenar. Röset låg på humös sand, vilken även fanns mellan stenarna. I moränen under detta fanns stråk av sot och kol, en brandhorisont.



Figur 18. Röjningsröse 2 i sektion. Foto från söder Ann Vinberg.

Undersökningen visade att de stensättningsliknande lämningarna var röjningsrösen och att de var av yngre typ. Övriga röjningsrösen inom lokalen bedöms som äldre. Utöver de undersökta rösena (röjningsröse 1 och 2) påträffades brandhorisonter i några schakt. Brandhorisonterna kan möjligen kopplas till äldre odling.

Referenser

Bondesson, W. 2010. *Väg 51, sträckan Pålshoda–Kvarntorpskorset. Närke; Sköllersta och Ekeby socknar; Oxelwärsta 3:2, Boskulla 1:2, 1:3, Baggerud 1:5, Ekeby Nybble 1:21, 1:22, 4:1, 4:2, 5:1, Kävesta 2:19, 2:20, 5:2, Norrtorp 5:1, Fallet 1:1, Åkerby 2:7, 2:8, 2:9, 4:23, 8:1, 9:1, Segås 1:5 och Saltorp 1:1. Dnr 421-4451-2009. Arkeologisk utredning, etapp 1. UV Mitt, Rapport 2010:15. Riksantikvarieämbetet.*

Holm, J. 2012. *Riksväg 51. Delen Pålshoda–Svennevad. Arkeologisk utredning, etapp 1, Sköllersta och Sveneveds socknar, Hallsbergs kommun, Örebro län, Närke. Stiftelsen Kulturmiljövård Rapport 2012:25. Västerås.*

Tekniska och administrativa uppgifter

<i>KM projekt nr:</i>	KM12131
<i>Länsstyrelsen dnr, beslutsdatum:</i>	431-6621-2012, 2012-11-06
<i>Undersökningsperiod:</i>	15–22 och 28 november 2012
<i>Exploateringsyta:</i>	1,3 mil lång vägsträcka
<i>Personal:</i>	Nina Balknäs, Natalie Dimc, Andreas Forsgren, Ronnie Jensen, Britta Kihlstedt, Henrik Runeson, Ann Vinberg och Jan Ählström
<i>Belägenhet:</i>	Sköllersta, Ekeby och Sveneveds socken, Hallsbergs kommun, Örebro län, Närke
<i>Ekonomisk karta:</i>	10F 1e, 10F 0e och 9F 9e
<i>Koordinatsystem:</i>	Sweref 99 TM
<i>Koordinater:</i>	X6543240 Y520932–X6555108 Y516154
<i>Höjdsystem:</i>	Ingen höjdmätning är gjord.
<i>Inmätningssmetod:</i>	GPS
<i>Dokumentationshandlingar:</i>	47 digitala fotografier och digital mätdata i form av shp-filer förvaras hos KM i väntan på slutförvar hos ATA.
<i>Fynd:</i>	Fynden F1–2 förvaras på KM i väntan på beslut om fyndfördelning.

BILAGOR

Bilaga 1. Schakttabell

Utreddningsobjekt	Schakt	Storlek, m	Djup, m	Jordart	Anmärkning
KM1	1	5	0,3	0,2 meter majjord under vilken sandig silt-vidtog.	-
	2	7	0,4	0,2 meter matjord under vilken sandig silt-vidtog.	-
	3	7	0,4	0,2 meter majjord under vilken sandig silt-vidtog.	-
	4	6	0,4	0,2 meter matjord under vilken sandig silt-vidtog.	-
	5	9	0,3	0,2 meter majjord under vilken sandig silt-vidtog.	-
	6	8	0,3	0,2 meter matjord under vilken sandig silt-vidtog.	-
	7	7	0,4	0,2 meter majjord under vilken sandig silt-vidtog.	-
	8	8	0,3	0,2 meter matjord under vilken sandig silt-vidtog.	-
	9	7	0,4	0,2 meter majjord med inslag av tegel. Därunder vidtog sandig silt.	-
	10	7	0,3	0,2 meter matjord under vilken sandig silt-vidtog.	-
	11	6	0,4	0,2 meter majjord under vilken sandig silt-vidtog.	-
	12	6	0,4	0,2 meter matjord under vilken sandig silt-vidtog.	-
	13	7	0,3	0,2 meter majjord under vilken sandig silt-vidtog.	-
	14	6	0,4	0,2 meter matjord under vilken sandig silt-vidtog.	-
	15	8	0,4	0,2 meter majjord under vilken sandig silt-vidtog.	-
KM41	1	9	0,3	Under 0,15 meter matjord vidtog morän i vilken 2 tvärgående täckdikken syntes.	-
	2	5	0,3	Under 0,15 meter matjord vidtog morän med knyttnävsstora stenar och inslag av sprängsten.	-
	3	7	0,4	Under 0,2 meter matjord vidtog morän	-
	4	5	0,3	Under 0,15 meter matjord vidtog morän	-
	5	3	0,3	Under 0,15 meter matjord vidtog morän	-
	6	18 x 3,0	0,3	Under 0,15 meter matjord vidtog morän med flera stenlyft och två täckdikken.	-
	7	5	0,4	Under 0,2 meter matjord vidtog morän, 1 täckdike.	-
	8	9	0,3	Under 0,15 meter matjord vidtog morän.	-
	9	7	0,7	Under 0,2 meter matjord vidtog morän.	-
KM46	1	7 x 1,5	0,35	Torv/mylla 0,15 meter, därunder roströd-rödgrå sand med inslag av grus och sten.	-
	2	5 x 3	0,2	Torv/mylla 0,10 meter, därunder rödbrun, mycket grusig sand.	-
	3	2 x 1,5	0,2	Torv/mylla 0,10 meter, därunder rödbrun, mycket grusig sand	-
	4	5 x 2,5	0,20	Torv/mylla 0,10 meter, därunder roströd sand med inslag av grus och sten, ställvis med ett tunt, grått urlakningsskikt.	-
KM67	5	6,5 x 2	0,2	Torv/mylla 0,10 meter därunder rödbrun, siltig sand med inslag av grus, sten.	-
	6	6 x 2,5	0,2	Torv/mylla 0,10 meter därunder något siltig, roströd sand med en del sten och block.	-
	1	5 x 2,5	0,2	Torv/mylla 0,10 meter därunder roströd, något siltig sand med sten.	-
	2	5 x 3	0,2	Torv/mylla 0,10 meter därunder roströd, något siltig sand med sten.	-
	3	4 x 2,5	0,2	Torv/mylla 0,10 meter därunder roströd, något siltig sand med en del sten.	-
	1	16 x 2	0,2-0,4/0,7	Ö halvan, västslutning vid röjningsröse: Vegetation/mylla 0,1 meter, därunder stråk av sotig silt med kolfragment 0,03 meter (brandhorisont). Under detta gråbeige siltig morän silt med kolfragment 0,05 meter samt brun siltig morän (brandhorisont). Under detta gråbeige siltig morän (urlakningsskikt) 0,05 meter (brandhorisont). Under detta gråbeige siltig morän (urlakningsskikt) 0,05 m. I botten gulorange siltig, något grusig morän. V halvan, flack yta där marken var blå: Vegetation/mylla	Schaktet grävts från röjningsröse i slutning i Ö ner till flack yta i V. Röjningsröset låg på brandhorisonten i schaktets Ö del. Djupschaktat (0,7 m) i
100				Schaktet grävdes runt och delvis i och genom ett odlingsröse.	

Utredningsobjekt	Schakt	Storlek, m	Djup, m	Jordart	Anmärkning
101	1	6,5 x 2-3	0,1-0,7	0,1 m, därunder brun humös sand (odlingslager?) 0,1 m. Under detta finns fläckvis brun, hård, grusig silt 0,1 meter (skenhåll?). I botten beige lera med järnutfällningar, minst 0,5 meter i djupschakt.	På några ställen störningar (svackor med silt) p.g.a. markberedning.
102	1	12 x 2-5	0,1-0,4	Vegetation/mylla 0,2 m, därunder horisont av sotig silt med kolfragment 0,08 meter (brandhorisont). I botten gråbeige sandig, siltig morän (urlakningssikt) minst 0,1 m. V delen, östslutning vid röjningsröse: Vegetation/mylla 0,1 m, därunder en horisont av sotig siltig sand med kolfragment 0,03 meter (brandhorisont). I botten gul siltig, sandig morän. Stenar och block. Ö delen, fläckare yta (längs ca 3 m): Vegetation/mylla 0,1 m, därunder gråbrun humös siltig sand (odlingslager?) 0,1 meter samt stråk av sotig siltig sand med kolfragment 0,03 meter (brandhorisont). I botten gul siltig sand.	Röjningsröset låg på brandhorisont i schaktets centrala och V del. Schaktet grävt från röjningsröse i slutning i V ner till fläckare yta i Ö. Röjningsröset låg delvis på brandhorisont i schaktets V del. På några ställen störningar p.g.a. markberedning. Sotiga stråk.
KM106	1	2 x 2,5	0,15	Torr/mylla 0,10 meter därunder ljust brungrå, flammig sand med inslag av sten.	
	2	5 x 2,5	0,2-0,4	Torr/mylla 0,10 meter därunder gulbrun/roströd sand (fjusnande neråt), ställvis med ett tunt, grått urlakningssikt.	
	3	5 x 2,5	0,3	Torr/mylla 0,15 meter därunder brungrå-rödaktig sand med inslag av grus och enstaka sten.	
	4	5 x 2,5	0,3	Torr/mylla 0,10 meter därunder ljust brungrå, flammig sand med inslag av sten och block	
	5	5 x 3	0,2	Torr/mylla 0,15 meter därunder ljust roströd, grusig sand med inslag av sten, ställvis med ett tunt, grått urlakningssikt.	
	6	6 x 3	0,2	Torr/mylla 0,15 meter därunder ljust roströd, grusig sand med inslag av sten, ställvis med ett tunt, grått urlakningssikt.	
	7	2,5 x 2,5	0,2	Torr/mylla 0,15 meter därunder ljust roströd, grusig sand med inslag av sten, ställvis med ett tunt, grått urlakningssikt.	
KM109	1	6	05	Under 0,3 meter majjord vidtog silt.	Äldre täckdike
	2	6	05	Under 0,3 meter majjord vidtog ett 0,1 meter tjockt äldre gråbrunt odlingslager varefter örörd silt vidtog.	
	3	10	04	Under 0,3 meter majjord vidtog stenig silt	Ett stenlyft
	4	10	04	Under 0,3 meter majjord vidtog örörd silt	Ett stenlyft
	5	10	06	Under 0,3 meter majjord vidtog örörd silt	
	6	12	03	Under 0,2 meter majjord vidtog örörd morän och centralt i schaktet gick berget i dagen.	Tre stenlyft
	7	6	0,5	Under 0,3 meter majjord vidtog örörd silt	
	8	12	0,6	Under 0,3 meter majjord vidtog örörd silt	
	9	12	04	Under 0,3 meter majjord vidtog örörd lera	Tre diken och två 5 stenlyft eller naturliga mörkfärgingar.
	10	10	0,4	Under 0,3 meter majjord vidtog örörd silt	Två diken och ett stenlyft
	11	12	0,4	Under 0,3 meter majjord vidtog örörd silt	Två stenlyft i västra delen.
	12	12	0,4	Under 0,3 meter majjord vidtog örörd silt	
	13	15	0,4	Silt	
	14	12	0,4	Under 0,2 meter majjord vidtog örörd silt som var stenig i västra delen.	
	15	10	0,6	Under 0,4 meter majjord vidtog örörd stenig silt	
	16	10	0,4	Under 0,3 meter majjord vidtog örörd silt	Två täckdiken.
	17	20	0,2	Under 0,1 meter majjord vidtog örörd silt	
	18	10	0,2	Under 0,1 meter majjord vidtog örörd	
	19	12	0,3	Under 0,2 meter majjord vidtog örörd lera	
	20	8	0,3	Under 0,2 meter majjord vidtog örörd stenig silt	Två stenlyft
	21	10	0,3	Under 0,2 meter majjord vidtog örörd silt	
	22	12	0,3	Under 0,2 meter majjord vidtog örörd silt i västra delen gick berget i dagen	
	23	8	0,3	Under 0,2 meter majjord vidtog örörd silt	
	24	10	0,3	Under 0,2 meter majjord vidtog örörd silt	
	25	8	0,2	Under 0,1 meter majjord vidtog örörd silt	

Utredningsobjekt	Schakt	Storlek, m	Djup, m	Jordart	Anmärkning
KM112	26	10	0,3	Under 0,2 meter majjord vidtog orörd silt	-
	27	12	0,3	Under 0,2 meter majjord vidtog orörd morän	-
	1	8	0,5	Under 0,3 meter majjord vidtog orörd silt med enstaka större stenar.	-
	2	8	0,3	Under 0,2 meter majjord vidtog orörd silt.	-
	3	10	0,3	Under 0,3 meter majjord vidtog orörd silt	-
	4	10	0,4	Under 0,3 meter majjord vidtog orörd sand	-
KM124	6	10	0,4	Under 0,3 meter majjord vidtog ett 0,05 gråbrunt kolbemiängt odlingslager därunder vidtog orörd sand.	-
	5	8	0,5	Under 0,3 meter majjord vidtog orörd sand	-
	7	10	0,4	Under 0,3 meter majjord vidtog orörd sand	-
	8	8	0,4	Under 0,3 meter majjord vidtog orörd sand	-
	1	10	0,3-0,5	Under 0,3 meter majjord vidtog ett 0,3 meter tjockt odlingslager under vilket det förekom 0,05-0,1 meter svartflammig sand under vilket orörd sand förekom.	-
	2	6	0,6	Under 0,3 meter majjord vidtog 0,1 meter tjockt odlingslager under vilket det förekom småsten, under vilket det förekom en anyddan till åderspår. Därunder förekom orörd silt.	-
KM125, UV3	3	8	0,3	Under 0,3 meter majjord vidtog fin flammig morän.	Ett dike
	4	4	0,3	Under 0,3 meter majjord vidtog omrörd morän	Ett ledningsgsschakt i västra änden.
	5	10	0,4	Under 0,3 meter majjord vidtog sand	Ett igenlagt dike.
	6	8	0,4	Under 0,3 meter majjord vidtog morän	-
	1	9	0,3	Under 0,3 meter majjord vidtog orörd något grusig sand	-
	2	10	0,4	Under 0,3 meter majjord vidtog 0,1 meter tjockt gråbrunt odlingslager, under vilket orörd sand vidtog.	-
	3	8	0,3	Under 0,2 meter majjord vidtog ett brunt, homogent 0,1 meter tjockt odlingslager med tegel.	-
	4	10	0,3	Under 0,2 meter majjord vidtog ett brunt, homogent 0,1 meter tjockt odlingslager med tegel. Därunder vidtog orörd morän	-
	5	10	0,3	Under 0,3 meter majjord vidtog rostrod morän	-
	6	10	0,3	Under 0,1 meter majjord vidtog sand flammig av kol, därunder 0,1 meter tjockt odlingslager, brunt homogent. Sedan följde orörd morän.	-
	7	10	0,4	Under 0,1 meter tjockt odlingslager förekom 0,1 meter tjockt rostrod morän i södra delen och kolflammig sand i norr. Under sanden förekom ett 0,1 meter tjockt torvsikt. Botten bestod av fin morän.	-
	8	8	0,3	Under 0,2 meter majjord vidtog ett 0,1 meter tjockt odlingslager av gråbrun silt under vilket orörd morän förekom.	-
	9	8	0,4	Under 0,2 meter majjord vidtog en 0,05 meter tjock brun torvlins varefter förekom kolflammig sand med tegel förekom. Botten utgjordes av orörd sand.	-
	10	10	0,4	Under 0,2 meter majjord vidtog ett 0,1 meter tjockt odlingslager av brungrå silt med telgel varefter en 0,05 meter tjock lins av kolflammig sand följde. Botten utgjordes av orörd sand.	-
	11	8	0,3	Under 0,2 meter majjord vidtog orörd fin morän	Ett dike
	12	10	0,3	Under 0,2 meter majjord vidtog ett 0,1 meter tjockt odlingslager av brungrå silt. Därunder vidtog orörd fin morän	-
	13	6	0,4	Under 0,2 meter majjord vidtog omrörd flammig sand.	Vatten trängd fram ur botten.
	14	10	0,4	Under 0,2 meter majjord vidtog orörd grov sand.	Ett dike
15	12	0,3	Under 0,2 meter majjord vidtog orörd sand.	Ett dike och en grop med brun homogen fyllning. Recent.	
16	12	0,3-0,4	Under 0,2 meter majjord vidtog 0,1 meter tjockt odlingslager av gråbrun silt, under det förekom ett 0,05 meter tjockt torvlager. Därefter följde orörd sand.	Två diken, en grop med brun homogen fyllning. Recent.	
17	8	0,3	Under 0,2 meter majjord vidtog omrörd flammig sand.	I schaktbotten förekom avtryck av traktordäck.	

Utredningsobjekt	Schakt	Storlek, m	Djup, m	Jordart	Anmärkning
	18	6	0,4	Under 0,2 meter matjord vidtog omrörd flammig sand	I schaktbotten förekom avtryck av traktordäck.
	19	8	0,3	Under 0,2 meter matjord vidtog omrörd flammig sand i södra delen och orörd sand i resten av schaktet.	En grop med omrörd fyllning. Recent.
	20	8	0,3	Under 0,2 meter matjord vidtog ett 0,1 meter tjockt odlingslager av gråbrun silt, därunder förekom orörd sand.	-
	21	8	0,3	Under 0,2 meter matjord vidtog ett 0,1 meter tjockt odlingslager av brun silt med småsten och tegel, därunder förekom orörd sand.	-
	22	10	0,4	Under 0,2 meter matjord vidtog orörd sand	Ett dike.
	23	8	0,4	Under 0,2 meter matjord vidtog ett 0,1 meter tjockt odlingslager av brun silt med småsten, därunder förekom orörd fin morän	-
	24	6	0,4	Under 0,2 meter matjord vidtog ett 0,2 meter tjockt odlingslager av brun silt med småsten, därunder förekom orörd fin morän	-
	25	8	0,3	Under 0,2 meter matjord vidtog ett 0,1 meter tjockt odlingslager av brun silt med småsten, därunder förekom orörd fin morän.	-
	26	12	0,2–0,4	Under 0,2 meter matjord vidtog ett 0,2 meter tjockt odlingslager av brun silt med småsten, därunder förekom orörd sand	-
	27	8	0,5	Under 0,2 meter matjord förekom 0,2 meter odlingslager brun silt med småsten, därunder ett 0,1–0,2 meter tjockt lager med trä/bark. Därefter vidtog orörd sand.	Bark-/torvlager.
	28	10	0,3–0,4	Under 0,2 matjord förekom 0,2 meter torv under vilket ett 0,1–0,2 meter tjockt lager med trä/bark förekom, därunder vidtog orörd sand.	Bark-/torvlager.
	29	8	0,3	Under 0,2 meter matjord vidtog ett 0,1 meter tjockt odlingslager brun silt med småsten varefter orörd sand vidtog.	-
	30	15	0,3	Under 0,2 meter matjord vidtog ett 0,1 meter tjockt odlingslager varefter fin sand följde.	-
	31	8	0,4–0,6	Under 0,2 matjord förekom 0,2 meter torv under vilket ett 0,1–0,2 meter tjockt lager med trä/bark förekom, därunder vidtog orörd sand.	Bark-/torvlager.
	32	15	0,6–0,8	Under 0,2 matjord förekom 0,2 meter torv under vilket ett 0,2 meter tjockt lager med trä/bark förekom, därunder i sand påträffades en klunven stock.	Bark-/torvlager och en klunven stock.
	33	1	0,4–0,5	Under 0,2 matjord förekom ett 0,2 meter tjockt lager omrörd torv, odlingslager och morän. Därunder vidtog orörd fin morän.	En recent grop.
UV6	1	6	0,3	Under 0,3 meter matjord vidtog blålera	-
	2	8	0,2–0,4	Under 0,1 meter matjord vidtog 0,1–0,2 meter recent kulturlager med tegel, rödgoods och trärester, därunder vidtog orörd silt	Kulturlager. Recent
	3	12	0,4	Under 0,3 meter matjord vidtog orörd silt.	Kulturlager. Recent
	4	8	0,3	Under 0,2 meter matjord vidtog stening silt.	-
	5	8	0,3	Under 0,2 meter matjord vidtog silt.	-
	6	5	0,3	Under 0,2 meter matjord vidtog silt.	-
	7	8	0,3	Under 0,2 meter matjord vidtog silt.	-
	8	8	0,3	Under 0,2 meter matjord vidtog silt.	-
	9	7	0,3	Under 0,2 meter matjord vidtog silt.	-
	10	8	0,3	Under 0,2 meter matjord vidtog silt.	Två gropar med homogen brun fyllning. Recenta.
	11	6	0,3	Under 0,2 meter matjord vidtog silt.	-
	12	8	0,3	Under 0,2 meter matjord vidtog stening silt.	Ytdigt i matjorden påträffades ett kvartsavslag
	13	6	0,3	Under 0,3 meter matjord vidtog silt.	-
	14	6	0,3	Under 0,3 meter matjord vidtog silt.	-
	15	8	0,3	Under 0,2 meter matjord vidtog stening silt.	-

Utredningsobjekt	Schakt	Storlek, m	Djup, m	Jordart	Anmärkning
	16	8	0,3	Under 0,2 meter matjord vidtrog stening silt.	En sotig och hårdliknande mörkfärgning, sönderkörd och enrecent grop med homogen brun fyllning.
UV10	1	4 x 1,8	0,2–0,4	Vegetation/mylla 0,05 m, därunder gråbeige siltig morän (urlakningsskikt) 0,05–0,15 meter samt brun siltig morän (anrikningsskikt) 0,05 m. I botten orange siltig morän.	
	2	5,5 x 2	0,4	Vegetation/mylla 0,1–0,15 m, därunder gråbeige siltig morän (urlakningsskikt) 0,07–0,15 meter samt brun siltig morän (anrikningsskikt) 0,05 m. I botten gulorange siltig morän, delvis framtaget. Stenar och block upp till 0,5 meter stora.	
	3	6 x 2	0,2–0,4	Vegetation/mylla 0,1 m, därunder gråbeige siltig morän (urlakningsskikt) 0,12 meter samt brun siltig morän (anrikningsskikt) 0,07 m. I botten gulorange siltig morän. Rikligt med stenar; enstaka block upp till 0,6 meter stora.	
	4	5 x 2	0,2–0,4	Vegetation/mylla 0,1–0,15 m, därunder gråbeige siltig, sandig morän (urlakningsskikt) 0,05–0,1 meter samt brun siltig, sandig morän (anrikningsskikt) 0,05 m. I botten gulorange siltig, sandig morän. Stenar och block upp till 0,7 meter stora.	
	5	6 x 2	0,2–0,4	Vegetation/mylla 0,1 m, därunder gråbeige/brun grusig, sandig morän (urlakningsskikt) 0,1–0,15 meter samt brun grusig, sandig morän (anrikningsskikt) 0,05 m. I botten gulorange grusig, sandig morän, delvis framtaget.	
	6	4,5 x 1,3	0,45	Vegetation/mylla 0,05 m, därunder gråbrun humös siltig sand (ploglager) med fragment av tegel 0,25 meter och under detta stråk av sotig sand, oregelbundna i plan och genomskärning 0,05 m, (brandhorisont). I botten gulorange grusig sand.	Schaktet lag V om stenmur i äldre åkermark, numera granplantering. Under ploglaget finns en brandhorisont.
	7	5 x 2	0,2	Vegetation/mylla 0,1 m, därunder gråbeige sandig, siltig morän (urlakningsskikt) 0,05 meter samt brun sandig, siltig morän (anrikningsskikt) 0,03 m. I botten gulorange sandig, siltig morän, delvis framtaget. Endast lite grus och sten i moränen.	
	8	5 x 2	0,15–0,3	Vegetation/mylla 0,05–0,15 m, därunder gråbeige siltig, sandig morän (urlakningsskikt) 0,07 meter samt brun siltig, sandig morän (anrikningsskikt) 0,05 m. I botten gulorange siltig, sandig morän. Stenar upp till 0,3 meter stora samt ett block i N: 0,6 m.	
	9	6 x 2	0,25	Vegetation/mylla 0,1–0,15 m, därunder gråbeige sandig morän (urlakningsskikt) 0,05 meter samt brun sandig morän (anrikningsskikt) 0,05 m. I botten gulorange sandig morän, delvis framtaget.	
	10	4 x 2	0,2	Vegetation/mylla 0,05 m, därunder humös, grusig sand (ploglager) 0,1 meter och i botten gulorange sandig morän.	
	11	5,5 x 1,5	0,4	Vegetation/mylla 0,15 m, därunder humös sand 0,05 m; gråbeige sandig morän (urlakningsskikt) 0,1 meter och brun sandig morän (anrikningsskikt) 0,05 m. I botten gulorange sandig morän.	Röjningsröse 1 lag i den humösa sanden i schaktets S del.
	12	3 x 2,5	0,1–0,3	Vegetation/mylla 0,15 m, därunder humös sand 0,05 meter och gråbeige sandig morän (urlakningsskikt) 0,07 m, med stråk av sot och kol (brandhorisont). Under detta brun sandig morän (anrikningsskikt) 0,02 meter samt i botten gulorange sandig morän.	Röjningsröse 2 lag i den humösa sanden i schaktets N del. Under detta en brandhorisont.
	13	2 x 2	0,2	Vegetation/mylla 0,15 m, därunder humös sand 0,05 meter och gråbeige sandig morän (urlakningsskikt) 0,03 m. I botten gulorange sandig morän. Något säkert anrikningsskikt kunde inte iaktas.	Röjningsröse 1 lag i den humösa sanden i schaktets N del.

Bilaga 2. Ruttabell

Objekt	Ruta	Storlek	Djup	Jordart	Anmärkning
17	1	0,7 x 0,7	0,35	Torv/mylla 0,15 meter därunder mörk, humös grov silt ca 0,05, övergående i ljus sandig silt, vilken blir finare nedåt. .	Vattenpåverkad lager.
	2	0,6 x 0,6	0,30	Torv/mylla 0,15 meter därunder mörk, humös, flammig silt ca 0,05, övergående i ljus, sandig silt, vilken blir finare nedåt.	Vattenpåverkad lager
	3	0,6 x 0,6	0,20	Torv/mylla 0,10 meter därunder ljus, grov silt, vilken nedåt övergår i finare silt med järnutfällningar.	Del av rutan skottad till 0,40 meter djup
	4	0,6 x 0,6	0,25	Torv/mylla 0,10 meter därunder mörk, humös grov silt ca 0,05, övergående i ljus silt, vilken blir finare nedåt.	Del av rutan skottad till 0,5 meter djup
	5	0,6 x 0,6	0,20	Torv/mylla 0,10 meter därunder ljus, grov silt, nedåt hårt packad med järnutfällningar.	F 1, kvarts. Del av rutan grävd till 0,40 meters djup
	6	1,0 x 0,8	0,20	Torv/mylla 0,10 meter därunder gulaktig, sandig grov silt, med humös infiltration i den övre delen. I botten hård, ljus silt med järnutfällningar.	Dela av rutan grävd till 0,40 meter.
	7	0,5 x 0,6	0,20	Torv/mylla 0,10 meter därunder roströd sandig grov silt. Ljus, hårt packad silt i botten	A 1, grop i den sydvästra delen.
	8	0,6 x 0,6	0,35	Torv/mylla 0,10 meter därunder roströd sandig grov silt, ställvis grått urlakningsläkt. Ljus, hårt packad silt i botten	Ej inmätt.
	9	0,6 x 0,6	0,2	Torv/mylla 0,10 meter därunder brungul, sandig grov silt med humös infiltration i övre del.	
	10	0,6 x 0,6	0,2	Torv/mylla 0,10 meter därunder brungul, sandig grov silt med humös infiltration i övre del	
	11	0,6 x 0,6	0,20	Torv/mylla 0,10 meter därunder gulaktig grov silt, ljusare nedåt.	
	12	0,6 x 0,6	0,20	Torv/mylla 0,10 meter därunder brungul, sandig grov silt, något humusflammig i övre delen.	
	13	0,6 x 0,6	0,20	Torv/mylla 0,10 meter därunder brungul, sandig grov silt med humös infiltration och träkolssplitter i den övre delen.	

Bilaga 3. Anläggningstabell

Objekt	Schakt	ID	Typ	Storlek/djup/höjd	Form	Anmärkning
UV6	16	18	Härd?	0,6 meter	Rundad	Störd, sotlins vid nedgrävning
	10	19	Grop	0,3 x 0,2 meter 0,15 meter djup	Oval	Brun homogen fyllning. Recent
KM17	10	20	Grop	0,5 meter 0,15 meter djup	Rund	Brun homogen fyllning. Recent
	3	21	Kulturlager	4,0 meter 0,1–0,15 meter tjock	-	Recent, rödgods, träfragment
	2	22	Kulturlager	2,0 meter	-	Recent, rödgods, tegel
	Ruta 9	1	Grop	0,2 x 0,2 meter, 0,15 meter djup	Oregelbunden	Sot- och kolbemanngd fyllning.
	1	1	Röjningsröse	3 x 3 meter, 0,4 meter högt	Runt	-
	1	1	Röjningsröse	5,5 x 5,5, 0,6 meter högt	Runt	-
	1	1	Röjningsröse	7 x 4,5 meter, 0,4 meter högt	Oregelbundet	-
	4	1	Grop	1,2 x 0,5 meter	Oval	-
	2	2	Kulturlager	0,1 meter	-	Humöst, med sprängsten och bl.a. blådekorerat porslin. Recent.
	6	3	Lagerrest	0,3 x 0,2 meter	Oval	-
	6	4	Lagerrest	0,4 x 0,3 meter	Oval	-
	6	5	Lagerrest	0,3 x 0,2 meter 0,05 djup	Oval	-
5	6	Lagerrest	0,4 x 0,3 meter 0,05 djup	Oval	-	
8	7	Grop	0,3 x 0,4 meter	Oval	Brun myllig fyllning. Recent	
8	8	Stenlyft	0,5 x 0,4 meter	Oval	-	
6	9	Lager	2,0 x 1,5 meter	Oregelbunden	Brunsvart med växtrester. Recent	
KM125 och UV3	15	10	Grop	0,5 meter 0,2 djup	Rundad	Spetsig i profil. Brun Homogen fyllning. Recent.
	16	11	Grop	0,4 meter 0,1 djup	Rundad	Homogen brun fyllning. Recent.
	19	12	Grop	0,5 meter	Rund	Omrörd fyllning. Recent
	27	13	Lager	5,0 x 1,0 meter 0,1–0,15 meter tjock	-	bark/torv, kavelbro?
	28	14	Lager	5,0 x 1,0 meter 0,05–0,1 meter tjock	-	bark/ näver / torv, brunt, kavelbro?
	33	15	Grop	0,5 meter	-	Brun, myllig och homogen fyllning. Recent.
	31	16	Lager	4,0 x 1,0 meter	Rundad	Trä, bark över stora grenar, kavelbro?
	32	17	Trästock	2,0 meter	-	Hälltis på plats av stör, kavelbro?
	11, 13	1	Röjningsröse	5,5 x 3, 0,2 meter högt	Oval	-
	12	2	Röjningsröse	3 x 3 meter, 0,2 meter högt	Runt	-

Bilaga 4. Fyndtabell.

Fyndnr	Sakord	Material	Egenskap	Vikt, gr	Antal	Fyndomständighet
1	Avslag	Kvarts	Bipolärt slaget	3	1	KM17, ruta 6
2	Avslag	Kvarts	-	1	1	UV6, lösfynd

Bilaga 5. ¹⁴C-analyser

Lab. nr	Objekt	Anläggningsbyp	Vedart	¹⁴ C-ålder BP	Kalibrerad ålder med två sigma	Kalibrerad ålder med ett sigma
Ua-46221	KM100	Röjningsröse	Ek	596±30	1290-1410 AD	1310-1400 AD
Ua-46222	KM101	Röjningsröse	Tall	481±31	1400-1455 AD	1415-1445 AD
Ua-46223	KM102	Röjningsröse	Tall	415±30	1420-1620 AD	1435-1485 AD
Ua-46319	KM18	Kolbotten	Gran	130±30	1670-1950 AD	1830-1890 AD
Ua-46320	KM27	Kolbotten	Gran	124±30	1670-1940 AD	1800-1890 AD

Kalibreringar enl. Stuiver, Long & Kra 1993.

Bilaga 6. Inventeringsresultat, objektsbeskrivningar

Objekt	Beskrivning
Objekt 5b	Område med fossil åkermark i form av ett röjningsröseområde ca 100 x 30 meter (N–S) bestående av ca 5 röjningsrösen, rundade till oregelbundna, ca 3–6,5 meter i diameter och 0,3–0,4 meter höga av 0,2–0,4 meter stora stenar samt med inslag av större block. Ett av röjningsrösen är 6,5 x 1–2,5 meter stort och 0,35 meter högt och upplagt mot ett stort flyttblock. Området är en fortsättning på område 5 (Sköllersta 223) väster härom samt fortsätter ytterligare en bit österut, utanför den aktuella korridoren för utredningen. Fast fornlämning.
Objekt 8b	Område med fossil åkermark i form av ett röjningsröseområde ca 60 x 25–35 meter (NÖ–SV). Den SÖ långsidan begränsas av en stenmur som är ca 60 meter lång (NÖ–SV) inom det aktuella avsnittet och totalt ca 105 meter lång inräknat det tidigare registrerade partiet (område 8, Sköllersta 96) väster om det nu aktuella området. Den är vidare 2–4 meter bred och 0,3–0,6 meter hög, flerradig och flerskiftad. Enligt befintlig beskrivning för det tidigare registrerade området 8 (Sköllersta 96) skall stenmuren utgöra den norra begränsningen av en fågata. Funktionen av fågata får dock betraktas som osäker. Intill och norr om stenmuren är f.d. åkermark med närmast muren ett par inslag av röjningsrösen, 5–6 meter i diameter och 0,2–0,35 meter höga av 0,1–0,5 meter stora stenar. Jordmassor är nyligen upplagda utmed de NÖ och NV sidorna av impedimentet. Ca 15–20 meter av det NÖ partiet av impedimentet ligger utanför den östra korridorlinjen. Fast fornlämning.
Objekt 8c	Område med fossil åkermark i form av ett röjningsröseområde ca 70 x 65 meter (Ö–V) bestående av ca 6 röjningsrösen, 2,5–5 meter i diameter och 0,25–0,45 meter höga av 0,15–0,4 meter stora stenar samt inslag av större block. Området är en fortsättning mot väster från den nordvästra delen av område 8 (Ekeby 86) öster härom samt fortsätter ytterligare en bit västerut, utanför den aktuella korridoren för utredningen. Området har också en fortsättning söderut i område 8d. Endast en våtmark skiljer dessa åt. De ingår dock gemensamt i området för Ekeby 96 (område 8). Fast fornlämning.
Objekt 8 d	Område med fossil åkermark i form av ett röjningsröseområde ca 105–155 x 50 meter (NV–SÖ) bestående av ca 10 röjningsrösen, 3–6 meter i diameter och 0,25–0,5 meter höga av 0,15–0,4 meter stora stenar samt inslag av större block. Området är en fortsättning mot väster –sydväst från de mellersta och sydvästra delarna av område 8 (Ekeby 96) öster härom samt fortsätter ytterligare en bit mot sydväst, utanför den aktuella korridoren för utredningen. Området har också en fortsättning norrut i område 8c. Endast en våtmark skiljer dessa åt. De ingår dock gemensamt i området för Ekeby 96 (område 8). Fast fornlämning.
Objekt 9b	Område med fossil åkermark i form av ett röjningsröseområde ca 100 x 20–30 meter (NV–SÖ) bestående av ca 5 röjningsrösen, 3–4 meter i diameter och 0,25–0,35 meter höga av 0,15–0,4 meter stora stenar samt inslag av större block. Området är en fortsättning mot nordöst från den nordöstra delen av område 9 (Ekeby 97) väster härom. Se även område 9c–e. Fast fornlämning.
Objekt 9c	Område med fossil åkermark i form av ett röjningsröseområde ca 40 x 15–30 meter (NV–SÖ) bestående av ca 3 röjningsrösen, 3–5 meter i diameter och 0,25–0,35 meter höga av 0,15–0,4 meter stora stenar samt inslag av större block. Området är en fortsättning mot ÖNÖ från den sydöstra delen av område 9 (Ekeby 97) väster härom. Fast fornlämning.
Objekt 9d+9e	Område med fossil åkermark i form av ett röjningsröseområde ca 425 x 40–70 meter (NV–SÖ) bestående av ca 35 röjningsrösen. Dessa är 3–7 meter i diameter och 0,25–0,7 meter höga av 0,15–0,4 meter stora stenar samt inslag av större block. Några röjningsrösen ligger upplagda intill större flyttblock. I sydligaste delen av området är röjningssten i form av en vall, 12 x 2,5 meter stor (NÖ–SV) och intill 0,3 meter hög. Övertorvad med kännbara stenar. Röjningsrösen tilltar i storlek i norra delen, intill och öster om korridorrens västra begränsning. Här finns även en stenmur som löper strax utanför utredningskorridoren som kan sättas i samband med odling som är upptagen tidigast under 1700-talet. Sådana övergivna åkrar skjuter även in i nordvästligaste delen av röjningsröseområdet (se objekt KM 10). Området är en fortsättning mot VSV–SV av objekt 9 (Ekeby 97) öster härom. Fast fornlämning.
Objekt 10b	Område med fossil åkermark i form av ett röjningsröseområde ca 195 x 20–75 meter (NV–SÖ) bestående av ca 6 röjningsrösen. Dessa är 3–6 meter i diameter och 0,3–0,5 meter höga bestående av till större delen övertorvade stenar. Några ligger upplagda i anslutning till större flyttblock. I nordligaste delen är området skadat av en grund täkt. Fast fornlämning.
Objekt KM 01	Stenmur, del av, flerradig och flerskiftad, ca 30 meter lång inom korridoren (Ö–V), 1,5–2 meter bred och 0,3–0,6 meter hög av 0,1–0,5 meter stora stenar. Ändar i väster intill åkerdike (N–S). Stenmuren fortsätter österut, utanför utredningskorridoren, ytterligare ca 75 m. Övrig kulturhistorisk lämning.
Objekt KM 03	Område med fossil åkermark i form av ett röjningsröseområde, större delen av, ca 135 x 20–80 meter (VNV–ÖSÖ) bestående av ca 7 röjningsrösen med intilliggande åkerytor. Röjningsrösen, främst belägna i den västra halvan av området, är rundade till oregelbundna,

Objekt	Beskrivning
	3–6,5 meter stora och 0,3–0,4 meter höga av 0,15–0,4 meter stora stenar samt inslag av större block. Ett av rösen är upplagt intill ett större flyttblock. Den östra halvan av området, på ömse sidor om en liten skogsväg (Ö–V), utgörs av plana, stenfria partier utan inslag av röjningsrösen. Utmed den södra kanten är dock sannolikt en odlingsterrass, intill 0,5 meter hög. Detta område fortsätter några tiotal meter österut, utanför utredningsområdet, ej registrerat. Den västra halvan av området ligger inom det tidigare utredningsområdet. Fast fornlämning.
Objekt KM 04	Övergivna åkermark, del av, ca 30 x 20 meter (ÖNÖ–VSV). Intill och utanför den norra åkerkanten är ca 5 röjningsrösen, ca 2–4 meter i diameter och 0,25–0,35 meter höga av i regel 0,2–0,3 meter stora stenar samt inslag av mindre block. Röjningsstenen härrör med säkerhet från den intilliggande f.d. åkern. Detta övergivna åkerparti gränsar i söder intill grusväg. Söder därom är en större, befintlig åker, varav den registrerade tidigare har utgjort en del av. Den övergivna åkerdelen fortsätter något mot ÖNÖ, utanför utredningsområdet, ej registrerat. Övrig kulturhistorisk lämning.
Objekt KM 06	Gränsmärke i form av en gränssten (visarsten), 0,35 meter hög, 0,5 meter bred (NÖ–SV) och 0,1 meter tjock. Gränsstenen står i en befintlig gräns. Övrig kulturhistorisk lämning.
Objekt KM 07	Fossil åkermark i form av ett röjningsröseområde, del av, med inslag även av röjningsrösen från senare tid. Området är ca 110 x 15–35 meter stort (NNV–SSÖ till NV–SÖ) bestående av ca 7 röjningsrösen. Ett av dessa, i anslutning till åkerhorn och f.d. markväg, är klart sentida, bågformigt, ca 16 x 1,5–3,5 meter stort (ÖNÖ–VSV) och 0,3–0,5 meter högt av 0,3–0,7 meter stora stenar, varav ett stort antal utgörs av sprängsten. Norr om detta och den f.d. markvägen ligger ytterligare ett par röjningsrösen som helt eller delvis bör vara äldre. Ett är ovalt, 6 x 5 meter (VNV–ÖSÖ) och 0,4 meter högt med övertorvad röjningssten. Intill detta är ett röjningsröse, svagt bågformigt, 9 x 3–3,5 meter stort (NV–SÖ) och 0,5 meter högt av 0,2–0,4 meter stora stenar med inslag av sprängsten. Övriga röjningsrösen söder därom och öster respektive söder om diken, ger ett ålderdomligt intryck. Dessa är 3–4 meter diam och 0,2–0,7 meter höga av 0,2–0,5 meter stora stenar. Ett är upplagt intill ett block. Området avslutas i nordväst intill ett mindre åkerdike (NÖ–SV), 0,5 meter brett och 0,2–0,3 meter djupt. En åkeryta kan dock finnas även intill och norr om diket, vilket dock är något oklart. I nordöst gränsar området intill befintlig åker. I söder ändrar området i våtlant mark, medans det fortsätter österut, utanför utredningskorridoren (ej registrerat). Fast fornlämning (avser de äldre strukturerna.)
Objekt KM 08	Täktgrop, något oval, 5,5 x 4,5 meter (Ö–V) och 0,5 meter djup. Omgiven av en vall, 1–1,5 meter bred och 0,3 meter hög. Enstaka 0,1–0,25 meter stora stenar syns i ytan, i vallen och i gropan. I gropan är även ett jordfast block, ca 0,8m stort. Gropan är belägen i sydligaste partiet av röjningsröseområdet KM 07. Övrig kulturhistorisk lämning.
Objekt KM 09	Övergivna åkermark, 80 x 40 meter (NNÖ–SSV), bestående av två åkerytor avdelade av dike (N–S), 1 meter brett och 0,25 meter djupt. Utmed den VNV långsidan är ett åkerdike mot nyligen övergivna åker, som den nu aktuella tidigare bör ha utgjort en del av. I öster är upplagda jordmassor i samband med vägslantning och dikesgrävning för den intilliggande väg 51. Även i söder gränsar den f.d. åkern mot större väg. Övrig kulturhistorisk lämning.
Objekt KM 10	Övergivna åkermark, del av, aktuellt parti ca 145 x 15–40 meter (NNV–SSÖ). Åkerytorna är plana och avdelade av diken. Området begränsas i nordöstra delen av en stenmur, bestående av röjningssten, 24 meter lång (NNÖ–SSV), 1,4 meter bred och 0,3–0,5 meter h av 0,1–0,5 meter stora stenar. Det aktuella partiet skjuter in i den norra delen av det äldre röjningsröseområdet 9d (del av Ekeby 97). De övergivna åkerytorna fortsätter således väster om utredningskorridoren, ej registrerade. Övrig kulturhistorisk lämning.