

Stenens gravar

Folkvandringstiden och vikingatiden på Valhallavägen

Särskild arkeologisk undersökning

Sollentuna 285:1

Stenen 2

Sollentuna socken och kommun

Stockholms län

Uppland

*Anna Arnberg, Anna-Lena Hallgren,
Erica Strengbom, Ann Vinberg,
med bidrag av Christina Svensson.*

Stenens gravar

Folkvandringstiden och vikingatiden på Valhallavägen

Särskild arkeologisk undersökning

Sollentuna 285:1
Stenen 2
Sollentuna socken och kommun
Stockholms län
Uppland

*Anna Arnberg, Anna-Lena Hallgren,
Erica Strengbom, Ann Vinberg,
med bidrag av Christina Svensson.*

Utgivning och distribution:
Stiftelsen Kulturmiljövård
Stora gatan 41, 722 12 Västerås
Tel: 021-80 62 80
Fax: 021-14 52 20
E-post: info@kmmmd.se

© Stiftelsen Kulturmiljövård 2013

Omslagsbild: Några av de torshammarringar som framkom vid undersökningen.
Teckning av Anna-Lena Hallgren.

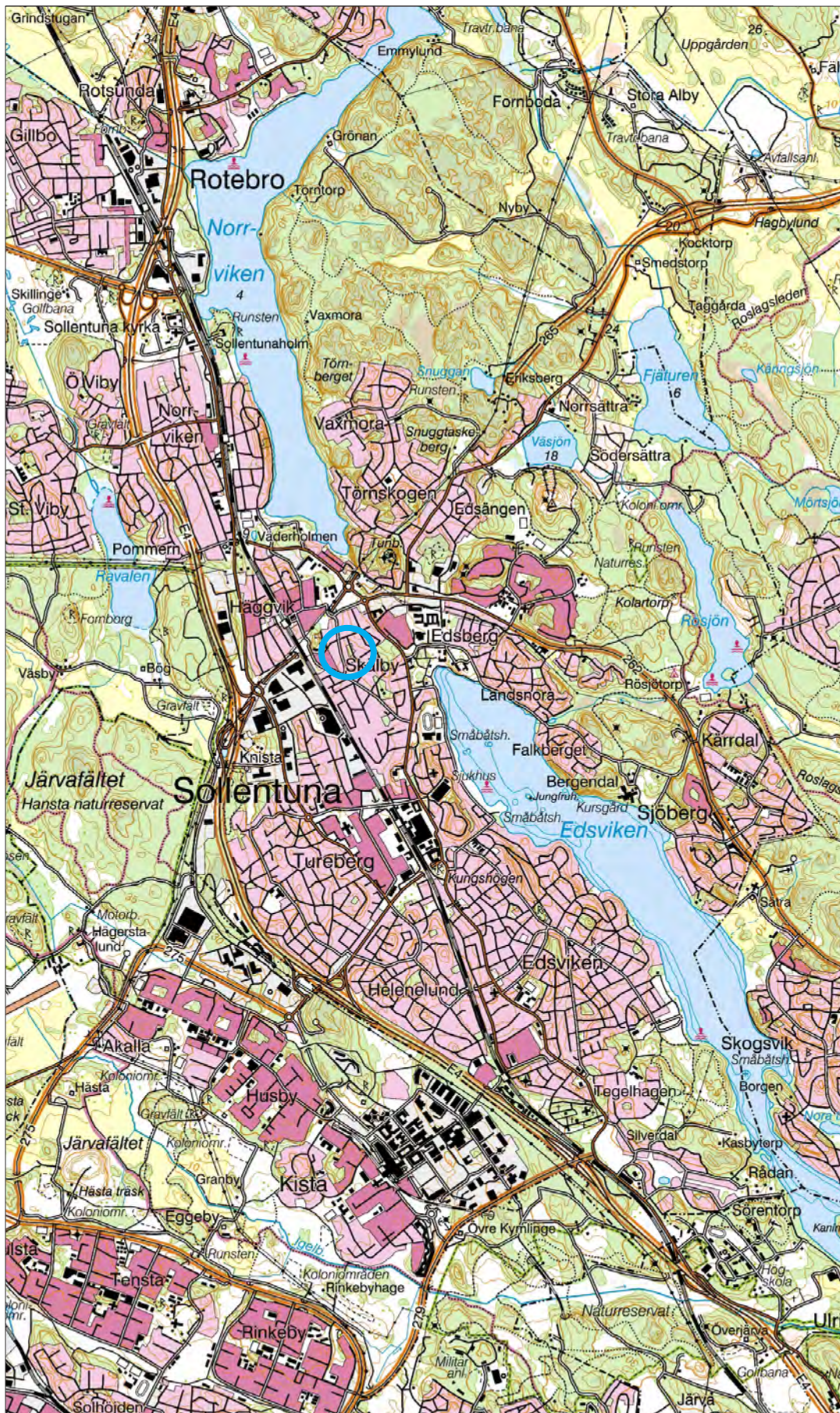
Kartor ur allmänt kartmaterial © Lantmäteriet. Ärende nr MS2012/02954.

ISBN: 978-91-7453-247-0

Tryck: Just Nu, Västerås 2013.

Innehåll

Sammanfattning	5
Inledning.....	6
Den arkeologiska undersökningen	10
Målsättning	10
Genomförande och metod	10
Utåtriktad verksamhet	13
Undersökningsresultat.....	16
Sentida skador.....	16
Gravar	18
Boplatzanläggningar och kulturlager.....	27
Övriga anläggningar.....	30
Fynd.....	31
¹⁴ C-analys och vedartsanalys	40
Analys och tolkning.....	41
Utvärdering	43
Referenser.....	45
Tekniska och administrativa uppgifter	46
BILAGOR.....	47
1. Anläggningslista	49
2. Fyndlista	57
3. Gravbeskrivningar	67
4. Osteologisk analys	105
5. Vedartsanalys	116
6. ¹⁴ C-analys.....	119
7. Konserveringsrapport.....	127



Figur 1. Utdrag ur digitala Terrängkartan. Platsen för undersökningsområdet är markerad med en blå ring. Skala 1:50 000.

Sammanfattning

Hösten 2011 undersökte Stiftelsen Kulturmiljövård, på uppdrag av Länsstyrelsen i Stockholms län, en del av gravfältet Sollentuna 285:1, belägen på fastigheten Stenen 2 i Sollentuna socken och kommun, Uppland. Undersökningen omfattade den norra delen av ett större gravfält, som i sin tur hänger ihop i ett större fornlämningskomplex tillsammans med flera gravfält och ensamliggande gravar längre söderut. Fornlämningen var belägen på en äldre villatomt och kraftigt störd av sentida verksamhet.

Sammanlagt 29 gravar och möjliga gravar framkom inom undersökningsområdet tillsammans med stenpackningar och boplatsanläggningar. Endast tio av gravarna innehöll ben från människa. De övriga innehöll djurben, enstaka fynd eller var helt fyndtomma, men hade gravlika konstruktioner. Bristen på ben från människa kan förmodligen förklaras både av gravskicket som sådant och av att flera gravar var skadade eller endast delundersökta.

Lämningarna härrörde huvudsakligen två skilda faser: sen romersk järnålder – folkvandringstid och vikingatid. Två gravar har daterats till den äldre fasen och ytterligare en grav skulle kunna vara något äldre. Flertalet boplatsanläggningar, d.v.s. härdar, stolphål, kulturlager m.m. har tolkats härröra från samma period tillsammans med fynd av bl.a. bränd och sintrad lera. Inga huskonstruktioner har kunnat identifieras och den rumsliga närheten mellan dessa lämningar och de samtida gravarna antyder att lämningar kan vara resultatet av rituella aktiviteter snarare än bosättning.

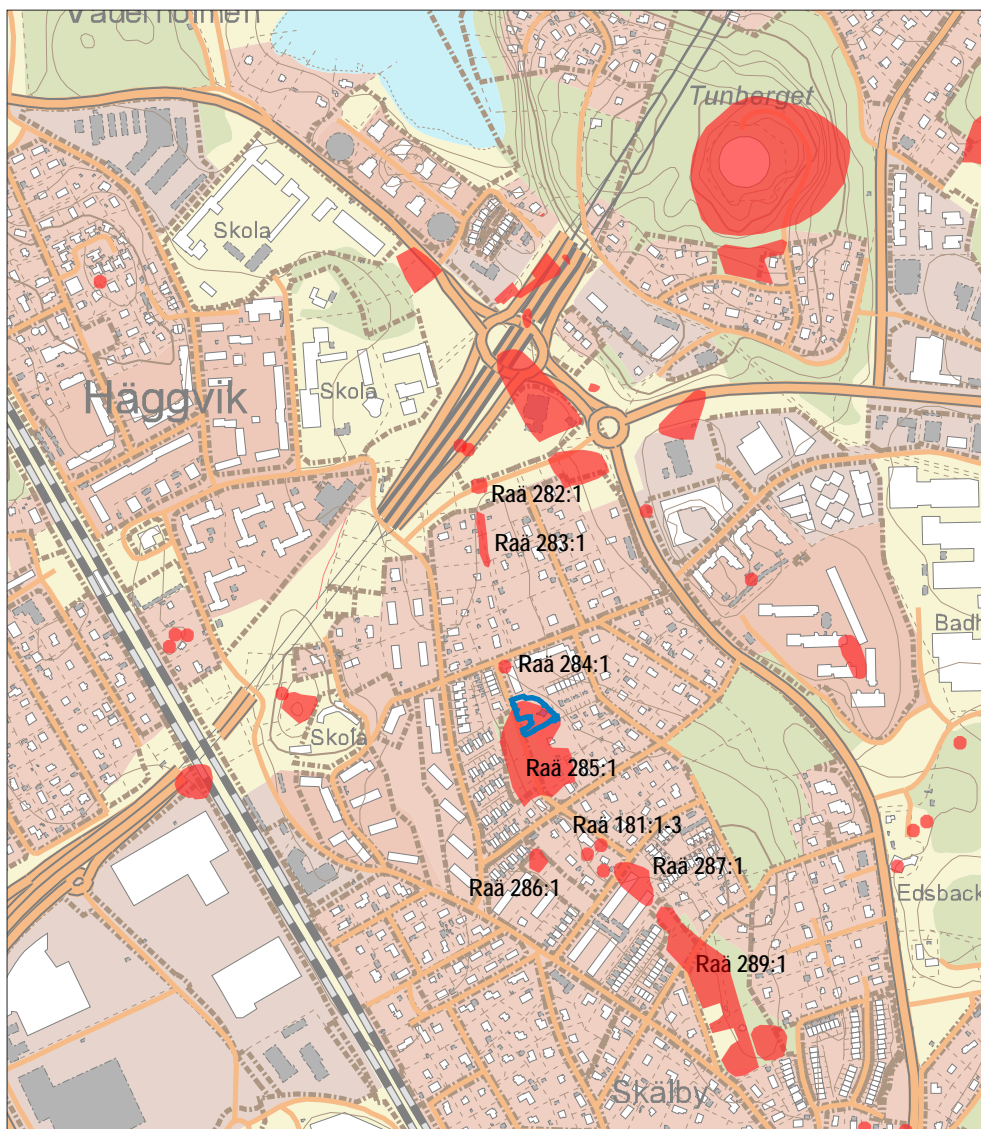
Boplatsanläggningarna överlagrades delvis av vikingatida gravar, varav flera också låg på konstruktionslager. Åtta gravar kan med säkerhet dateras till denna period, flera till 900-talet. Ytterligare sju gravar kan vara från samma period, bl.a. fem möjliga skelettgravar, varav en har ¹⁴C-daterats till sen vikingatid – tidig medeltid. De vikingatida gravarna uppvisade en stor variation i både gravform och inre gravskick. Gravformerna utgjordes av röse, högar, runda och firsidiga/rektangulära stensättningar, stenramar och omarkerad flatmarksgrav. Det inre gravskicket bestod bl.a. av brandlager, brandgrop, urnebrandgrop, enstaka brända ben och skelettgravar. Endast två individer har identifierats till kön, en man och en kvinna?, båda från den vikingatida fasen. Ytterligare minst två gravar kan, utifrån fynd av nålhus och gravklot, tänkas vara kvinnogravar. Eftersom så pass få gravar innehöll ben eller större fyndmaterial är det svårt att tolka den sociala strukturen hos den gravlagda befolkningen på gravfältet. Det är framför allt i det stora röset A2 som man kan se tecken på en hög social status hos den gravlagde mannen. I denna grav fanns rikligt med föremål och ben från flera olika djurslag.

Trots att gravarna låg tätt fanns inga tecken på överlagring dem emellan eller återanvändning. Däremot fanns tendenser till en rumslig struktur inom gravfältet. De största gravarna, från såväl den äldre som den yngre fasen, låg i den högst belägna delen av området. De förmodade skelettgravarna från sen vikingatid låg i områdets norra del.

Inledning

Under sex veckor i september–november 2011 genomförde Stiftelsen Kulturmiljövård (KM) en särskild arkeologisk undersökning av fornlämning Sollentuna 285:1, ett gravfält från mellersta och yngre järnåldern samt underliggande boplatslämningar. Undersökningen föranleddes av att ägarna till den berörda fastigheten, Stenen 2, hade ansökt om tillstånd att få ta bort den del av fornlämningen som låg inom fastigheten. Efter anbudsförfarande uppdrog Länsstyrelsen i Stockholms län åt Stiftelsen Kulturmiljövård att utföra den särskilda arkeologiska undersökningen enligt 2 kap. 13 § lagen (1988:950) om kulturminnen m.m. Den arkeologiska undersökningen beställdes och bekostades av fastighetsägaren.

Den arkeologiska undersökningen berörde en mindre del av ett större gravfält (Sollentuna 285:1) samt boplatslämningar i form av bl.a. härdar, stolphål och kulturlager. Gravarna har genom en kombination av fyndmaterial och ¹⁴C-analys daterats till mellersta respektive yngre järnålder, företrädesvis vikingatid. Boplatslämningarna, som inom vissa delar av tomten överlagras av gravar från vikingatid, har daterats till folkvandringstid och kan således vara samtida med de äldsta gravarna på tomten.



Figur 2. Undersökningsområdet markerat på digitala Fastighetskartan. Skala 1:10 000.

Rapportens upplägg

I enlighet med Länsstyrelsens kravspecifikation utgör rapporten en basrapport, utan avsnitt om fornlämningsmiljö och tidigare undersökningar, och med kortfattade sammanfattningar och diskuterande avsnitt som är fokuserade på den aktuella undersökningen. Målsättningen har varit att redovisa undersökningens resultat klart, tydligt och kortfattat i text, bild och på karta och även i övrigt följa de riktlinjer som Länsstyrelsen angav i kravspecifikationen.

I den inledande beskrivningen av uppdraget redogörs för ärendets bakgrund och inriktning. Under de följande rubrikerna *Målsättning* och *Genomförande och metod* presenteras undersökningens vetenskapliga och publika målsättningar, samt de metoder som valts för att nå upp till målsättningarna. Under rubriken *Utåtriktad verksamhet* beskrivs de publika insatser som gjordes, med tyngdpunkt på beskrivning av skolverksamheten. Därefter följer en redovisning av undersökningens resultat uppdelad på underrubrikerna *Sentida skador*, *Gravar*, *Stratigrafier och konstruktionslager*, *Boplatsanläggningar och kulturlager* samt *Övriga anläggningar*. Fynd, dateringar och analysresultat beskrivs gemensamt för de olika anläggningskategorierna. Därefter följer analys och tolkning av undersökningsresultaten.

Rapporten avslutas med en utvärdering av undersökningsresultaten, där arbetsprocessen kort beskrivs och resultaten ställs mot undersökningens målsättningar. Här diskuteras avvikelser i förhållande till undersökningsplanen avseende metodval, liksom prioriterade ytor och arkeologiska objekt.

I bilagedelen finns gravbeskrivningar, anläggnings- och fyndlistor med kortfattade beskrivningar av enskilda anläggningar och fyndposter, samt analysrapporter.

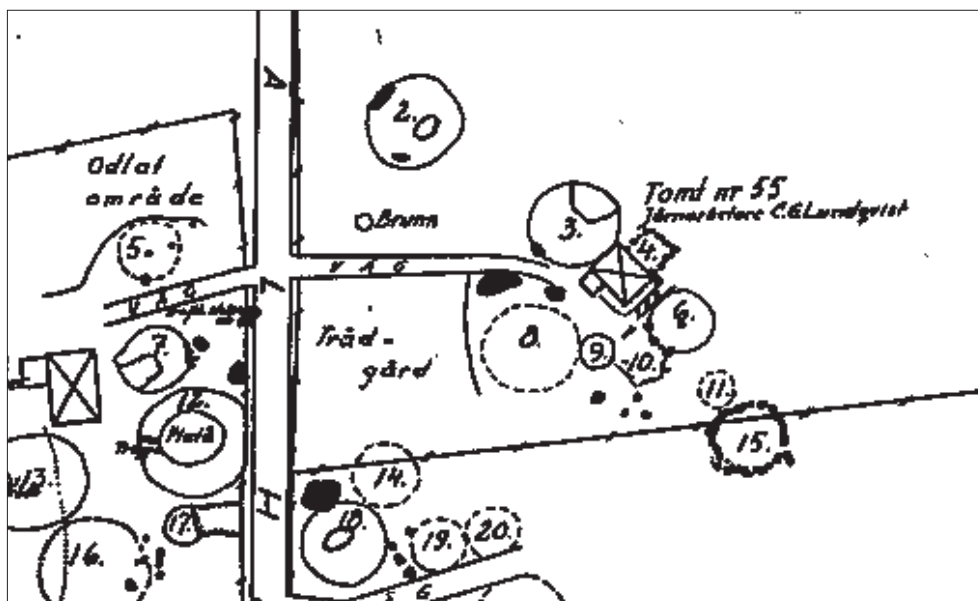
Beskrivning av uppdraget

Den arkeologiska undersökningen föranleddes av att ägarna till fastigheten önskade stycka av tomten till två byggbara fastigheter. Länsstyrelsen gjorde bedömningen att den berörda delen av fornlämningen inte var av sådan betydelse att den utgjorde ett hinder för att förverkliga den nya detaljplanen och gav därför tillstånd till borttagande av berörda gravar och andra anläggningar under förutsättning att samtliga undersöktes och dokumenterades vid ett och samma tillfälle.

Fastigheten är belägen inom norra delen av gravfältet Sollentuna 285:1, vilken i sin tur ingår i ett 600 meter långt fornlämningskomplex (figur 2) bestående av tre gravfält (Sollentuna 285:1, 286:1 och 289:1) och stensättningar, ensamliggande (Sollentuna 284:1) eller samlade i grupper (Sollentuna 181:1–3). Fornlämningarna karterades 1928 av G. A. Hellman. Kartan upptar 149 gravar varav 63 legat inom fornlämning Sollentuna 285:1 och tio helt eller delvis inom fastigheten Stenen 2 (figur 3).

Mindre undersökningar har genomförts på gravfältet Sollentuna 285:1 vid minst tolv tidigare tillfällen mellan år 1921 och 1969. I samband med detta har minst 45 gravar undersökts. De undersökta gravarna kan dateras till äldre och yngre järnålder. Vid några undersökningar har det konstaterats att yngre gravar överlagras äldre.

År 2009 förundersöktes fastigheten Stenen 2 av Arkeologikonsult (Lindblom 2009). Vid förundersökningen lokaliserades 13 gravar och tre härdar. Två av gravarna, anläggning 14 och 15, ligger endast delvis inom tomten. Anläggning 15 tangerar bara tomtgränsen och omfattades inte av uppdraget. För anläggning 14 avsåg Länsstyrelsen att ta slutgiltig ställning till om graven skulle undersökas efter det att anläggningen rensats fram. Undersökning av anläggning nr 14 ingick dock som en förutsättning i uppdraget och omfattades av anbudsförbandet.



Figur 3. Utdrag ur den gravfältskarta som upprättades över gravfältet Sollentuna 285:1 av G.A. Hellman 1928. Den aktuella tomten Stenen 2 motsvaras av Tomt nr 55 på Hellmans karta.

Utgångspunkten för den arkeologiska undersökningen var att hela fastigheten utgjorde undersökningsområde. Målsättningen var att avbana hela fastigheten om 2 350 m² och för att kunna hantera uppgrävda massor inom fastigheten. Samtliga gravar och andra anläggningar skulle undersökas och dokumenteras vid ett undersökningstillfälle.

Eftersom den samlade erfarenheten från gravfältet Sollentuna 285:1 och andra järnåldersgravfält visar att de förundersökningar som genomförs nästan aldrig lyckas fånga upp det totala antalet anläggningar, utgick KM från att ytterligare ett antal objekt skulle framkomma vid avbaning och undersökning.

Undersökningsområdet

Den berörda fastigheten, Stenen 2, ligger i ett äldre villaområde i Häggvik och var vid undersökningstillfället bebyggd med en sommarbostad samt ett mindre trädgårdsskjul. Tomtens storlek uppgår till omkring 2 350 m². Innan undersökningen var tomten bevuxen med träd och stora buskage, bland annat flera fina gamla syrénhäckar. Inför undersökningen hade de flesta träd och buskar tagits ner av markägaren, men han närde länge en förhoppning att flera träd skulle kunna bevaras. Tyvärr var vi, bland annat på grund av säkerhetsskäl, tvungna att i samband med avbaningen ta ner samtliga träd. I nordöst och i sydväst fanns större öppna gräsytor.

Tomten är lätt kuperad och från dess högst belägna centrala del, där majoriteten av gravarna samt sommarhuset var placerade, sluttar tomten ner mot norr och öster. I norr blev detta speciellt märkbart i samband med avbaningen då det visade sig att den nordöstra delen av tomten var uppfylld med upp mot metertjocka jordmassor. Den ursprungliga topografin har således varit betydligt mer kuperad mot detta håll. Höjden över havet varierar mellan 18 och 21 meter inom tomten.

Se vidare beskrivning av undersökningsområdet under rubriken Sentida skador på sidan 16.



Figur 4. Den sydöstra delen av tomten innan avverkning. Till vänster, bakom soptunnan, syns stensättningen A11 som en förhöjning. Fotot togs vid ett fältbesök i augusti 2011. Foto från öster av Anna Arnberg.



Figur 5. Norra delen av tomten innan avverkning. Framför huset syns bögen A3. På bilden syns delar av det blockerika stråket som löpte nerför slänten. Vid undersökningen visade det sig att flera av de stora stenblocken inte var markfasta utan att de flyttats dit, okänt när. Fotot togs vid ett fältbesök i augusti 2011. Foto från nordväst av Anna Arnberg.

Den arkeologiska undersökningen

Målsättning

Målsättningen med den arkeologiska undersökningen var i enlighet med Länsstyrelsens förfrågningsunderlag att med vedertagen metodik undersöka, dokumentera och på en grundläggande nivå tolka samtliga gravar och andra anläggningar inom undersökningsområdet/tomten.

Med utgångspunkt i syftet och resultaten från tidigare undersökningar av gravar i närområdet utarbetades följande frågeställningar:

- Under vilken tid har denna del av gravfältet använts? Har den här delen av gravfältet använts kontinuerligt, eller går det att urskilja diskontinuiteter och s.k. överlagring och återbruk?
- Vilka har begravts på platsen? Osteologisk analys kan fastställa de gravlagdas ålder, kön och antalet gravlagda per grav samt påvisa vilka djurarter eller vilka delar av djur som eventuellt ingått bland gravgåvorna.
- Gravkonstruktion och gravskick. Hur förhåller sig inre och yttre gravskick samt gravgåvor och offerdjur till de gravlagda individerna utifrån ålder och kön?
- I vilken utsträckning syns kristna influenser i gravformer, gravskick och gravgåvor?
- Representerar härda/andra anläggningar av boplatsskarakter aktiviteterna samtida med gravfältet eller utgör de äldre/yngra inslag?

Vid sidan av den vetenskapliga målsättningen var undersökningens syfte enligt länsstyrelsens förfrågningsunderlag att i samband med fältarbetet aktivt förmedla de arkeologiska resultaten till allmänheten, i första hand till närliggande skolor och intresserade närboende. KM valde att låta förmedlingsarbetet utgå från gravfälten i Skälby som mötesplats för olika religiösa inriktningar inom ramen för bygemenskapen.

Gravfältet Sollentuna 285:1 är ett av flera gravfält inom Skälbys ägor. Skälby nämns i skrift år 1323, men antalet gravar och gravfält från vikingatid antyder att Skälby redan då kan ha varit en stor by med flera gårdar. På gravfälten möts en förkristen och kristen begravningstradition och olika religiösa inriktningar får antas ha praktiserats parallellt inom ramen för bygemenskapen. Målet för den utåtriktade verksamheten var att utifrån gravarna och tidigare arkeologiska undersökningar diskutera hur det kan ha varit att leva i Skälby under vikingatid. Vilka var de som levde här och vad berättar de föremål vi hittar om dessa människor? Vad trodde man på och hur syns det i gravarna? Hade man kontakt med människor som bodde på andra platser? Var det stor skillnad att leva då mot nu?

Genomförande och metod

Innan avbaningen påbörjades genomfördes en översiktlig dokumentation av synliga gravar med fokus på konstruktionselement och eventuella skador. I detta skede beskrevs och snedfotograferades samtliga ovan mark synliga objekt. Undersökningsområdet avbanades därefter med grävmaskin. Totalt öppnades 1 571 m² vilket är något mindre än vad som ursprungligen planerats (se vidare under Avvikelser från undersökningsplanen). Avbaningen inleddes i fastighetens sydvästra hörn med avtorvning och rensning av A14 (figur 12). Syftet var att i ett tidigt skede av undersökningen möjliggöra för Länsstyrelsen att ta ställning till om graven skulle undersökas eller inte.



Figur 6. Full aktivitet på den norra delen av gravfältet med schaktning, rensning och inmätning med totalstation. Till vänster i förgrunden syns den bevarade delen av stensättningen A264. Foto från söder av Ellnör Larsson.

Maskinavbaningen gjordes ner till anläggningsförarande nivå eller där inga anläggningar eller lager fanns ner till den orörda undergrunden. De bortgrävda massorna lades utmed schaktkanterna, samt inom ytor där anläggningar saknades alternativt undersökts och borttagits.

Samtliga gravar, stenpackningar och andra anläggningar rensades fram med gotlandshacka och/eller skärslöv. Gravvar och stenpackningar undersöktes kontextuellt och i sin helhet. Större stenar i stenpackningar och kantkedjor avlägsnades med hjälp av grävmaskinens gripklo. Brandlager och gravgömmor vattensällades i 4 mm säll.

Kulturlager och anläggningar av boplatsskarakter grävdes huvudsakligen ut i sin helhet (se bilaga 1). Hårdar, gropar och stolphål grävdes först ut till hälften, varefter sektionen dokumenterades. Därefter undersöktes resterande del av anläggningen. På grund av att antalet påträffade anläggningar var fler än förväntat gjordes vissa prioriteringar av vilka anläggningar som undersöktes och hur stor del av dem som grävdes ut.

Dokumentation

Undersökningsområdet, anläggningar, lager, konstruktionsdetaljer, fynd, prover, sektioner samt störningar mättes in med totalstation varefter mätningarna överfördes till Intrasis. Anläggningar, fynd och prover registrerades efter fältarbetet i Intrasis för vidare bearbetning i GIS-miljö.

Gravbeskrivningar gjordes på för ändamålet anpassade blanketter. Konstruktionselement såsom kantkedjor, gravklot, stenpackningar, brandlager, nedgrävningar för skelettbegravningar, gravurnor etc. mättes in med totalstation, beskrevs och relaterades till varandra genom inmätning och i matriser. I de fall där sektionsritningar kunde bidra med information som inte kunde fås ur plandokumentation avsågs sektionsritningar att upprättas. Den stratigrafiska relationen till angränsande anläggningar beskrevs och dokumenterades.

Stenpackningar och boplatsanläggningar mättes in med totalstation, fotograferades och beskrevs med avseende på konstruktion och eventuella stratigrafiska relationer till andra objekt. För boplatsanläggningar upprättades även en sektionsritning i skala 1:20. De anläggningar som inte undersöktes bestämdes till typ efter utseende i plan, mättes in med totalstation och beskrevs. Kulturlager mättes in med totalstation och beskrevs. Den stratigrafiska relationen till över- och underliggande objekt dokumenterades.

Fältarbetet dokumenterades därefter genom fortlöpande fotografering. Fotografierna omfattar översikter som illustrerar arbetets framåtskridande samt detaljer, t.ex. enskilda anläggningar, konstruktionselement i gravar och fynd in situ.

Fynd

Samtliga fynd, undantaget de med tydligt recent karaktär samt vissa förekomster av bränd lera, togs tillvara vid undersökningen. Fynd påträffade in situ punktinmättes med relation till sin kontext. Sällfynd relaterades till kontext. En basregistrering av fyndmaterialet har gjorts i Intrasis (bilaga 2). Spikar och nitar och enstaka andra järnfynd har gallrats ut och kasserats efter registrering. Övriga metallfynd har konserverats av Acta KonserveringsCentrum AB (bilaga 7).

Provtagning och analyser

Vid undersökningen insamlades träkol från ett urval anläggningar. Fyra prover skickades till Vedlab för vedartsanalys med avsikt att bedöma det daterade materialets egenålder inför en ¹⁴C-analys (bilaga 5).

Ett av träkolsproven skickades till Ångströmlaboratoriet i Uppsala för ¹⁴C-analys (bilaga 6). Övriga sju prover som daterades vid Ångströmlaboratoriet utgjordes av brända och obrända ben samt en obränd tand. Urvalet hade som målsättning att belysa förändringar i nyttjandet av platsen över tid och både grav- och boplatsfunna ben fanns representerade. Benmaterialet hade dessförinnan genomgått en osteologisk analys.

Osteologi

Syftet med den osteologiska analysen var att köns- och åldersbedöma de gravlagda, samt att artbestämma djurbensmaterialet i gravar och boplatsanläggningar. Analysen omfattade hela det framgrävda benmaterialet (bilaga 4).

Avvikelser från undersökningsplanen

- I samband med avbaning visade sig antalet gravar och andra anläggningar vara betydligt högre än väntat. Länsstyrelsen godkände därför en kompletterande kostnad i ett tilläggsbeslut.
- Vid avbaning visade sig de bortgrävda massorna bli mer omfattande än beräknat vilket, tillsammans med att antalet arkeologiska objekt blev fler, föranledde att hela tomten inte kunde banas förutsatt att massorna skulle kunna hanteras inom tomten. I samråd med Länsstyrelsen beslöts att vissa ytor skulle undantas från avbaning. De undantagna områdena sammanföll med ytor där anläggningstätheten utifrån resultaten från förundersökningen bedömdes vara obefintlig eller låg.

Utåtriktad verksamhet

av Christina Svensson

Undersökningsområdet ligger i ett tätbebyggt område och förväntades väcka stort intresse hos närboende. För att möta detta intresse anordnades två visningar för allmänhet – en vid lunchtid och en kvällsvisning – samt fyra visningar för årskurs 2 och 3 på Skälbyskolan. Dessutom hölls en specialvisning i fält för Sollentuna hembygdsförening. Information om undersökningen presenterades veckovis på KM:s hemsida, samt genom skyltar och foldrar uppsatta grävplatsen. Foldern kunde även laddas ned på hemsidan.

Inför undersökningen kontaktades lokaltidningen Mitt i Sollentuna, som besökte fältarbetsplatsen vid två tillfällen och gjorde reportage från undersökningen. Även Sollentunaportalen rapporterade från undersökningen, ett nyhetsmedium för personer med nedsatt hörsel. Under våren 2012 hölls ett föredrag för allmänheten i samarbete med Stallbackens vänner.



Figur 7. De publika insatserna visade sig vara mycket populära. Här bar en kö bildats ute på Valballavägen inför en lunchvisning. Foto: Elin Fornander.

Figur 8. Anna Arnberg visar bilder från grävningen på bodväggen vid en kvällsvisning. När visningarna planerades hade vi inte räknat med att det blir mörkt tidigt på kvällarna så här sent på året. Med hjälp av marschaller utplacerade på gravarna fick vi med oss de modigaste på en visning av grävytan, resten av besökarna nöjde sig med att titta på bilder från grävningen som visades med en projektor på bodväggen. Foto: Anna-Lena Hallgren.



Skolvisningar

I undersökningsplanen redogjorde KM för de publika insatser som skulle utföras under fältarbetet. Utöver visningar för allmänheten vid två tillfällen planerades en riktad publik insats mot den närliggande Skälbyskolan. Ett par veckor före fältstart skickades en förfrågan ut till Skälbyskolan. I inbjudan framgick att visningarna främst var riktade till årskurs 3, detta med anledning av att eleverna under tredje året läser lokalhistoria. Vid Skälbyskolan ligger fornlämningarna Sollentuna 291:1 och 431. Sollentuna 291:1 utgörs av ett grav- och boplatsoområde som till stora delar undersöktes och togs bort i mitten av 1990-talet (Andersson 2003). Lärarna ombads kontakta KM, via mejl eller telefon, för att boka tid för besöket. Skälbyskolan kontaktade KM och det bokades in fyra klasser; 3a, 3b, 2a och 2b.

Syftet var att eleverna tillsammans med arkeologen skulle besöka den arkeologiska undersökningen och se hur arbetet bedrivs. Eleverna skulle även ges möjlighet att tillsammans med arkeologen diskutera hur det kan ha varit att leva i Skälby under vikingatiden. Vilka var de som levde här och vad berättar de föremål vi hittar om dessa människor? Vad trodde man på och hur syns det i gravarna? Hade man kontakt med människor som bodde på andra platser? Var det stor skillnad att leva då mot nu?

Platsen var idealisk för en skolvisning; snett mittemot undersökningsplatsen, väster om Valhallavägen, ligger ett gravfält i en parkliknande miljö. Gravfältet utgörs av tydliga gravhögar, flera med kantkedja. På gravfältet väster om Valhallavägen fick eleverna möjlighet att uppleva hur ett orört gravfält ser ut, för att sedan gå över Valhallavägen och se hur ett gravfält ser ut när den undersöks arkeologiskt. Det blev som att lyfta av marsipantäcket på en tårta och se vad fyllningen bestod av.

Klasserna gick sträckan från skolan och möttes upp vid undersökningsplatsen av den guidande arkeologen. Tillsammans började vi med att titta in över staketet och se på hur arkeologerna arbetade tillsammans med grävmaskinen. Därefter gick vi till det parkliknade gravfältet väster om Valhallavägen och påbörjade resan genom historien. Inledningsvis vandrade vi runt och beskådade gravhögar, diskuterade deras former, storlekar och funderade kring innehåll. Vilka kan vara begravda i högar?

Eleverna bidrog med sin kännedom om platsen, flera bodde i närheten och använde den som lekplats. En ovetenskaplig handuppräknings-gallup med frågeställningen ”Hur många vet att det här är ett gravfält?” utfördes. Resultatet var att ungefär en tredjedel i varje klass kände till gravfältet.

För att få en uppfattning om för hur länge sedan historiska händelser utspelat sig, rullade vi tillsammans ut ett tidsrep. Ett tidsrep är ett långt snöre, markerat med knutar med cirka 3–4 centimeters mellanrum. Tanken är att sträckan mellan två knutar motsvarar tio år av vår historia. Genom att backa sig tillbaka i tiden med hjälp av knutarna tar man sig visuellt tillbaka till den tid i historien man vill besöka. Tillsammans med eleverna från Skälbyskolan letade vi upp vikingatid, järnålder, bronsålder, stenålder och istid. Eftersom eleverna var bekanta med gravfältet vid deras skola letade vi upp dess ungefärliga plats i historien.

Maskinerna fick av säkerhetsskäl inte köra när eleverna var på besök. Vi fick först invänta att de stängdes av innan vi klev in på området och besökte arkeologerna som arbetade. Samtliga arkeologer, och även grävmaskinisterna, var ombedda att svara på frågor från eleverna. Eleverna paraderade i prydlig ankrad mellan gulpinnar och dumphögar. Flera av gravhögar hade torvats av och var tydliga i avgränsning och form. Undersökningen



Figur 9a och b. Gravfältet Sollentuna 285:1 på ömse sidor av Vallhallavägen visas för skolklasser för att illustrera hur ett gravfält kan se ut före respektive under en arkeologisk undersökning. Foto: Anna Arnberg.

av den största graven (A2) var påbörjad och eleverna kunde se och höra arkeologerna berätta om påträffade krukskärvor och nitar.

Under rundan på undersökningsplatsen visades även mindre visuellt tydliga gravar. A3010 fick stor uppmärksamhet hos eleverna och fyndet av en hästkäke blev en väldigt tydlig länk mellan då och nu. På undersökningsplatsen visades även på sållningen och hur påträffade fynd förvaras. Även inmätning med totalstation och den manuella dokumentationen visades.

Avslutningsvis samlades klassen utanför undersökningsområdet, så att maskinerna kunde börja köra igen. Fynd som framkommit visades upp; keramik, ben, djurtänder och järnföremål skickades runt i fyndaskar. Intrycken från besöket var många. Slutligen diskuterade vi kring vad vi kunde få reda på om människorna som hade levt och begravts på platsen. Det var tydligt att intrycken skapade fler funderingar än det fanns svar. Det är ett bra resultat som förhoppningsvis leder till ökad nyfikenhet och forskarlust hos eleverna. Eleverna vinkades av med en uppmaning om att bli ambassadörer för gravfältet, går man t.ex. en promenad förbi platsen kan de berätta om gravfältet. Flera elever uttryckte en önskan om att bli arkeologer. Ganska många ville bli grävmaskinister.

Undersökningsresultat

Vid undersökningen framkom såväl gravar som boplatsanläggningar från förhistorisk tid. Lämningarna låg i ett svagt markerat krönläge och i en sluttning nordost om detta, i en nordväst–sydostlig sträckning över tomten. Området har använts i flera omgångar under såväl förhistorisk som historisk tid och på flera ställen inom gravfältet var stratigrafin relativt komplicerad, framför allt i områdets nordvästra del. Med enstaka undantag representerar boplatslämningarna den äldsta fasen och de vikingatida gravarna den yngsta förhistoriska fasen. Under 1900-talet har bebyggelsen kraftigt påverkat platsen.

Sammanlagt dokumenterades 99 anläggningar: gravar, stenpackningar och stenram vilka sannolikt ska sättas i samband med gravfältet samt boplatslämningar i form av bl.a. härdar, kokgropar, stolphål och kulturlager. Från de enskilda anläggningarna har sedan ett antal kontexter, i form av t.ex. konstruktionsdetaljer, lager, fyllningar och nedgrävningar, dokumenterats. Samtliga anläggningar och kontexter finns beskrivna i bilaga 1. För de anläggningar som tolkats som gravar eller möjliga gravar finns mer utförliga beskrivningar i bilaga 3.

Beskrivningen av det arkeologiska källmaterialet har delats in i följande huvudrubriker: Gravvar, Stratigrafier och konstruktionlager, Boplatslämningar och kulturlager, Övriga anläggningar, Fynd samt ¹⁴C-analys och vedartsanalys. Först presenteras dock en kort redogörelse för de mer omfattande sentida skador som dokumenterats.

Sentida skador

Den berörda fastigheten ligger i ett äldre villaområde och var vid undersökningstillfället bebyggd med en mindre sommarbostad. Huset stod på platsen redan 1928 då Hellman upprättade sin gravfältskarta (se figur 3). Bebyggelsen och aktiviteter som ägt rum i anslutning till denna har naturligtvis satt sina spår, och mer eller mindre omfattande markskador fanns inom stora delar av undersökningsområdet. De mer omfattande skadorna presenteras i figur 11. Från Valhallavägen i väster löpte en grusad väg till



Figur 10. Stensättningen A264 var endast bevarad i dess nordöstra del. Foto från nordost av Elin Fornander.



Figur 11. Schaktplan med de större markskador och sentida lämningar som dokumenterades vid undersökningen. På planen presenteras även schakten från förundersökningen som genomfördes av Arkeologikonsult. Skala 1:400

huset. I norra kanten av vägen hade ledningar grävts ner. Både under vägen och under ledningarna återstod ställvis rester av gravar. Under den östra delen av vägen och söder om denna, norr och öster om ett större markfast stenblock, var marken av okänd anledning urgrävd (A10584, figur 11). Här hade stora delar av en ursprungligen rektangulär stensättning (A11135) grävts bort. Från husets nordvästra vägg och nerför en relativt kraftig slänt fanns en större urgrävning för dräning (A2293). Denna hade delvis skadat östra delen av en större hög (A3). I sydöstra delen av tomten var ett trädgårdsskjul placerat. Norr och väster om detta var marken urgrävd (A10535). I vilken mån gravar eller andra anläggningar skadats av denna är oklart. De ytligt sett mest omfattade skadorna återfanns norr om den grusade vägen. Här hade dels en brunn grävts (A4132), dels hade en större yta (A981) schaktats ur av okänd anledning. Vid anläggandet av brunnen grävdes sannolikt delar av stensättningen A9797 bort. Vid den större störningen, A981, hade stora delar av stensättningen A264 skadats. I den södra delen av stensättningen A8 fanns innan undersökningen en syrenhäck. Denna var placerad i en stensättning (A6825) som initialt tolkades som en del av en hög, A8.

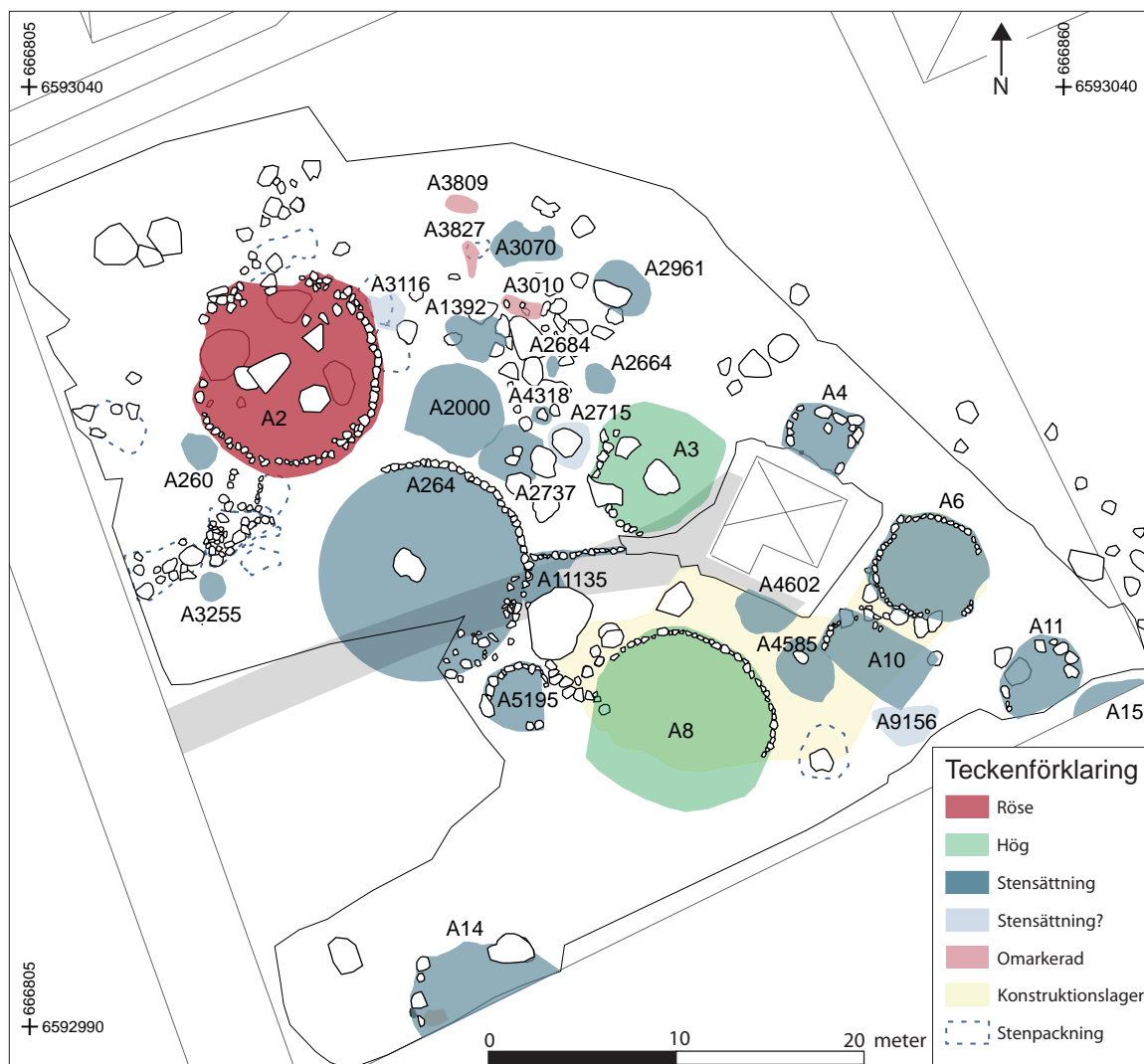
Vid undersökningen visade det sig att åtminstone delar av stenpackningen var sentida, möjligen uppslängd på kanten av högen i samband med att syrenhäcken planterades. En terrasskant väster om A8 har bedömts vara sentida (A5367).

Gravar

Totalt framkom och dokumenterades 29 anläggningar som bedömdes vara gravar eller möjliga gravar (bilaga 3). Endast en tredjedel av stensättningarna (10 stycken) innehöll identifierade människoben, men de övriga hade så pass tydliga gravformer att det är möjligt att de också kan vara gravar. Där gravskicket säkert gick att identifiera utgjordes det uteslutande av brandgravar. Fem av gravarna har, trots avsaknaden av bevarat skelett, tolkats som skelettgrav eller möjlig skelettgrav.

Gravformer

På G. A. Hellmans gravfältskarta från 1928 finns tio gravar (nr 2–4, 6, 8–11, 14 och 15, se figur 3 och 12) karterade inom den aktuella tomten. Samtliga dessa, bortsett från A15 som undantogs då större delen av graven ligger på grannfastigheten, har nu undersökts. A14 har endast undersökts till hälften. Efter samråd med Länsstyrelsen beslöts att endast den del av graven som låg inom berörd fastighet skulle undersökas (se figur 12). De aktuella gravarna har med undantag av nr 9 (nu A4585) behållit Hellmans numrering. Bortsett från de av Hellman karterade gravarna syntes inga av de andra



Figur 12. Schaktplan med de olika typer av gravformer som dokumenterades. Skala 1:400.

gravarna ovan mark. Inte heller Hellmans grav nr 9 var synlig innan avbanning, och även då var den mycket svår att urskilja.

Gravarna utgjordes av ett röse, två högar, 20 stensättningar, tre stensättningar?, två stenramar och en omarkerad grav. En klar majoritet av stensättningarna (inklusive stensättning?) var runda, rundade eller oregelbundet runda till formen. Det fanns även fem firsidiga stensättningar. Flera av gravarna var uppbyggda kring större markfasta block.

Röset

Den mest dominerande anläggningen på tomten var ett jordblandat röse, A2, som innan undersökningen var cirka 10,5×9,5 meter stort och ca 1,5 meter högt. I ytan fanns rikligt med sten, varav en del sprängsten, uppslängd under sen tid. Efter att den i senare tid uppslängda stenen tagits bort uppgick rösets höjd till 1,35 meter.

Överbyggnaden bestod av en jordblandad stenpackning (A1239) vars övre del dominerades av sten medan jordinnehållet ökade i dess nedre del. Spritt i lagret påträffades rikliga mängder keramik och järnföremål, framför allt i form av nitar och spikar, samt brända ben. Sammanlagt tillvaratogs 106 stycken nitar och spikar från lagret. Rikligast var fyndmängden i botten av den centrala delen av lagret. Stenpackningen omgärdades av en kantkedja som i väster och norr anslöt till stora block. Omkring 0,7 meter ner i överbyggnaden fanns ett närmast runt, 0,6 meter stort, stenfritt parti som tolkades som en möjlig sekundärbegravning (A3222), en tolkning som inte kunde styrkas av den osteologiska analysen. I A3222 påträffades förutom brända ben även keramik och en järnring.

Direkt under stenpackningen framkom ett 2,6×1,9 meter stort och omkring 0,12 meter tjockt brandlager, A6249. Liksom i rösefyllningen framkom rikligt med fynd i brandlagret, framförallt i form av järnföremål, bland annat fragment av en torshammarring, keramik och ben. Även här fanns ett stort antal nitar och spikar, sammanlagt 49 stycken. Brandlagret kantades av fyra block, 1,5–2,5 meter stora, av vilka tre var ditförda och ett var markfast (se foto, figur 14). Graven var anlagd på ett 0,03–0,15 meter tjockt lager siltblandad sand (A9544) som sannolikt lagts ut på platsen i samband med uppförandet av graven. Lagret, som var i stort sett helt fyndtomt, överlagrade ett äldre kulturlager (A7989). Genom de fynd som framkom, i första hand kamfragmenten, kan röset dateras till 900-tal.



Figur 13. Röset, A2, efter att det rensats från sten uppslängd i senare tid. Foto från sydost av Anna Arnberg.



Figur 14. Röset, A2, under utgrävning. Här har överbyggnaden A1239 tagits bort. Brandlagret A6249 har tagits fram mellan de stora stenblocken som syns på bilden. Flera av dem visade sig vara ditlagda, endast ett var markfast. Foto från sydost av Anna Arnberg.

Högar

Två av gravarna utgjordes av högar, båda centralt belägna på tomten. Båda dessa, A3 och A8, finns med på Hellmans gravfältskarta från 1928. De två högarna var mer eller mindre skadade av sentida aktiviteter. A3 syntes före undersökning som en rundad hög, omkring 7,0×6,7 meter stor och 1,3 meter hög (figur 5). Vid undersökningen visade det sig att högen delvis var täckt med kompost(?)massor varför dess ursprungliga form och höjd var svårbedömd. Högen hade en upp till 0,6 meter tjock sandmantel under vilken det fanns en stenpackning som i väster avgränsades av en kantkedja (figur 15). I öster var graven störd av en urgävning för dränering till huset (figur 11). Liksom det stora röset A2 var stenpackningen i A3 uppbyggd kring fler större stenblock. Till skillnad från i röset var dock samtliga dessa markfasta. Under kantkedjan i söder fanns en brandgrop



Figur 15. Högen, A3, under utgrävning. Här har sandmanteln som låg på stenpackningen tagits bort. Foto från sydost av Lisa Herzell.

som innehöll en mindre mängd brända ben från människa samt en keramikskärva. Under den norra delen av stenpackningen fanns ett kollager med skärvsten (A7924). Huruvida detta hör till gravkontexten eller om det är äldre än graven har inte kunnat fastställas.

Den andra högen, A8, var kraftigt skadad av sentida aktiviteter, bland annat föreföll den avplanad i dess övre del. Storleken på högen uppgick till 10×9,5 meter och den var närmare 0,4 meter hög i dess södra och västra del. Mot norr och öster var den kraftigt avplanad, nästan ner till befintlig marknivå. I norr och öster fanns en kantkedja medan anläggningen i söder avgränsades av en stenpackning (A7605). På stenpackningen fanns rikligt med sten som bedömdes vara upplagda i sen tid. Centralt i anläggningen, direkt under sandmanteln A9935, påträffades nedre delen av ett keramikkrärl (F52) fyllt med brända ben. Ovanpå benen låg en torshammarring (F1).



Figur 16. Kantkedjan i A8. Foto från nordost av Christian Gatti.

Genom fyndet av torshammarringen som var placerad i gravurnan i A8 kan anläggningen dateras till vikingatid. Någon närmare datering av den andra högen, A3, föreligger inte men utifrån dess konstruktionen förefaller det sannolikt att även denna är från vikingatid.

Fyrsidiga stensättningar

Fem av gravarna utgjordes av fyrsidiga stensättningar varav minst fyra var rektangulära (A10, A1392, A3070 och A11135). Formen på den fjärde, A4, är något osäker då anläggningen delvis låg under sommarstugan (figur 12 och 17). A4 var, trots att delar av graven var bortgrävd/överlagrad, den enda av de fyra fyrsida stensättningar där gravgömman återstod. Två av de rektangulära stensättningarna, A1392 och A3070, avviker från de övriga både genom sin placering på gravfältet och sin konstruktion. Möjligen utgör de skelettgravar som inte uppvisar några spår av begravningar (se vidare nedan).

A4 är en av de gravar som finns med på Hellmans gravfältskarta från 1928. Den syntes innan avtorvning som ett något rundad, 3,9×3,1 meter stor och 0,4 meter hög stensättning med en tydlig kantkedja. I sydväst fortsätter anläggningen in under befintligt hus. Efter avtorvning framträdde den fyrsidiga formen tydligt. Det är fortfarande oklart om anläggningen ursprungligen varit kvadratisk eller rektangulär. Anläggningen avgränsades av en tydlig kantkedja av 0,2–0,95 meter stora stenar, varav flera var av röd granit. Innanför kantkedjan fanns en upp mot 0,2 meter tjock sandmantel. Under sandmanteln fanns i anläggningens sydvästra del en stenpackning som ställvis föreföll skadad. Under stenpackningen fanns ett upp mot 0,15 meter tjockt brandlager som har



Figur 17. Kantkedjan i A4 bestod till stor del av stenar i röd granit. Vid den gula pinnen i inre hörnet av anläggningen har gravurnan tagits fram. Foto från nordväst av Anna-Lena Hallgren.

en fortsatt utbredning in under husgrunden i söder. I brandlagret återfanns förutom brända ben 69 fragment av nitar och spikar (F29) samt flera kamfragment (F169). I botten av lagret fanns flera flata stenar. En av dessa utgjorde en locksten som placerats över ett keramikkärl fyllt med brända ben. Ytligt i kärlet, ovanpå de brända benen, hade en torshammarring (F2) placerats.

Ytterligare en av de gravar, A10 som karterades av Hellman 1928, utgjordes av en rektangulär stensättning (figur 12). Innan undersökning syntes endast tre hörnstenar som stack upp ovan mark. Vid undersökningen påträffades även rester efter en mycket gles, enskiktad stenpackning i vilken enstaka fynd av keramik och brända ben gjordes. Endast ett av de brända ben som påträffades kunde bedömas som människa?, övriga utgjordes av djurben eller har inte kunnat bedömas till art. Anläggningen föreföll ställvis vara urgrävd, något som möjligen gjorts i samband med att den närliggande högen A8 planades av.

Ännu en kraftigt skadad rektangulär stensättning, A11135, återfanns under den grusade gångvägen, i anslutning till ett större stenblock (figur 12). Av anläggningen återstod endast det nordvästra hörnet och drygt fem meter av den norra kantkedjan. Den västra delen av kantkedjan låg kant i kant med kantkedjan till A264. Östra delen av anläggningen var helt bortschaktad. I den västra delen återstod delar av en stenpackning i 1–2 skikt. Under denna framkom ett lager grå silt med inslag av kol och skärvsten. I lagret påträffades två brända ben som inte har kunnat bedömas till art. Huruvida det grå lagret utgör rester av ett brandlager är osäkert.

Ytterligare två rektangulära stensättningar återfanns i den nedre delen av en nordsluttning i tomtens norra del (figur 12). Inte i någon av dem återfanns några spår efter begravningar men rent konstruktionsmässigt påminner de om skelettgravar. Båda utgjordes av vällagda flacka stenpackningar. A1392 var uppbyggd inom begränsningen för fem större stenblock. Stenpackningen var orienterad i västnordväst–ostsydostlig riktning. Flera av stenarna i packningen utgjordes av relativt stora stenar, 0,5–0,75 meter stora, som var lagda med en flat sida nedåt. Mellan de större flata stenarna låg mindre kantiga stenar, 0,1–0,25 meter stora, instuckna. Under stenpackningen fanns en 0,8×0,5 meter stor nedgrävning fylld med mörkgrå siltblandad sand. Inga ben eller andra fynd återfanns vid undersökningen.

Omkring tre meter nordost om A1392 fanns ytterligare en rektangulär stensättning, A3070. Stensättningen var 3,7×1,8 meter stor och 0,45 meter hög. Stenpackningen



Figur 18. A1392, en av de rektangulära stensättningar belägna i den lägre liggande, norra delen av gravfältet. Foto från öster av Ellinor Larsson.



Figur 19. A3070, den andra av de två rektangulära stensättningarna i den norra delen av gravfältet. Foto från sydväst av Christian Gatti.

bestod av ett tjugotal stenar i storleksordningen 0,3–0,8 meter. Liksom i A3192 var flera av stenarna placerade med en flat sida nedåt. Ingen färgning eller nedgrävning kunde utskiljas i anslutning till stenpackningen, utan denna föreföll vara placerad direkt på undergrunden som här utgjordes av siltblandad sand.

Trots att det inte återfanns några begravningar i någon av de två stensättningarna har de tolkats som möjliga skelettgravar. Tolkningen grundar sig på de vällagda, välavgränsade stenpackningarna i kombination med närheten till den omarkerade skelettgraven A3010.

Endast en av de fyrsidiga stensättningarna har närmare kunnat dateras, A4. Genom fyndet av torshammarringen i kombination med gravskicket daterar anläggningen till vikingatid.

Runda, rundade och oregelbundna stensättningar

Majoriteten av stensättningarna var runda, rundade eller oregelbundet runda till formen. De återfanns spridda över hela den undersökta delen av gravfältet. Utseendet på dem var i högsta grad varierat, från stora flacka med tydliga kantkedjor till små, mer oregelbundna utan kantkedjor. I stort sett alla var dock tydligt avgränsade och vällagda. Centralt på tomten, mellan röset A2 och högen A8, fanns rester av vad som ursprungligen utgjort en stor flack stensättning med en diameter på omkring 12 meter (A264). Anläggningen var dock kraftigt skadad och endast dess nordöstra del, med kantkedja och vällagd stenpackning, återstod vid undersökningstillfället. Resten av

anläggningen har vid okänt tillfälle schaktats bort (se figur 11). I fyllningen till graven påträffades ett fåtal skärivor keramik och enstaka brända ben. Ett av de brända benen, skalltak från människa, har ¹⁴C-daterats till 330–540 e.Kr. (Ua-43787, kal. 2 sigma). Det är den äldsta datering som föreligger från undersökningen, både beträffande daterade gravar och daterade boplatslämningar.

De runda stensättningarna på den södra delen av tomten var generellt något större, mer vällagda, ofta med kantkedjor och gravklot, än stensättningarna på den norra delen av tomten. Stensättningarna på den södra delen innehöll generellt även mer fynd och en större mängd brända ben. I fält antog vi att de mindre gravarna inom den norra delen av tomten representerade en äldre fas av gravfältet, något som efter genomförda ¹⁴C-analyser inte visade sig stämma (se vidare nedan).

Stensättningarna inom den norra delen av tomten var placerade i en nordsluttning i nära anslutning till ett stråk av större stenblock som sträckte sig i nordsydlig sträckning nerför slänten. Bland blocken fanns både sådana som var markfasta och sådana som placerats där, varav flera sannolikt i sen tid. Stensättningarna inom den här delen av tomten innehöll generellt endast få fynd, oftast i form av enstaka keramikskärivor och/eller enstaka järnitlar eller spikar. Även mängden brända ben var liten, flera av dem saknade helt spår efter gravgömmor.

Stenramar och ommarkerad grav

Ytterligare tre gravar har tolkats som möjliga skelettgravar: A3809, A3827 och A3010. Samtliga var belägna i den nedre delen av slänten i tomtens norra del. Två av dem, A3809 och A3827, utgjordes av rektangulära stenramar, 1,75×0,85 respektive 1,6×0,9 meter stora. Båda hade glest liggande 0,1–0,25 meter stora stenar placerade i rektangulär form. Inte i någon av dem iaktogs spår efter eventuella nedgrävningar eller rester efter skelett varför tolkningen av dem som skelettgravar är osäker. Båda anläggningarna var dock både välvgränsade och förhållandevis vällagda.

A3010 var ommarkerad (flatmarksgrav) och i denna fanns en tydlig kistformad nedgrävning vid sidan av ett större stenblock. Nedgrävningen var 2,15×0,75–0,90 meter stor och 0,4 meter djup. I ytan fanns ett femtontal stenar, varav en avgränsade nedgrävningen mot väster (huvudsten). Inga rester efter den gravlagda återstod. Däremot fanns rester av en hästkäke i nedgrävningens nedre del och en tand från denna har ¹⁴C-daterats till 985–1025 e.Kr. (Ua-43790, kal. 1 sigma).



Figur 20. En möjlig skelettgrav, A3010. Foto från väster av Anna Arnberg.

Gravskick

Bland de 29 anläggningar som bedömts som gravar eller möjliga gravar saknar cirka 70% spår efter begravingar i form av identifierat humant benmaterial (tabell 1). En av dessa har bedömts vara en sannolik skelettgrav (A3010), medan fyra har tolkats vara mycket osäkra skelettgravar (A1392, A3070, A3809 och A3827).

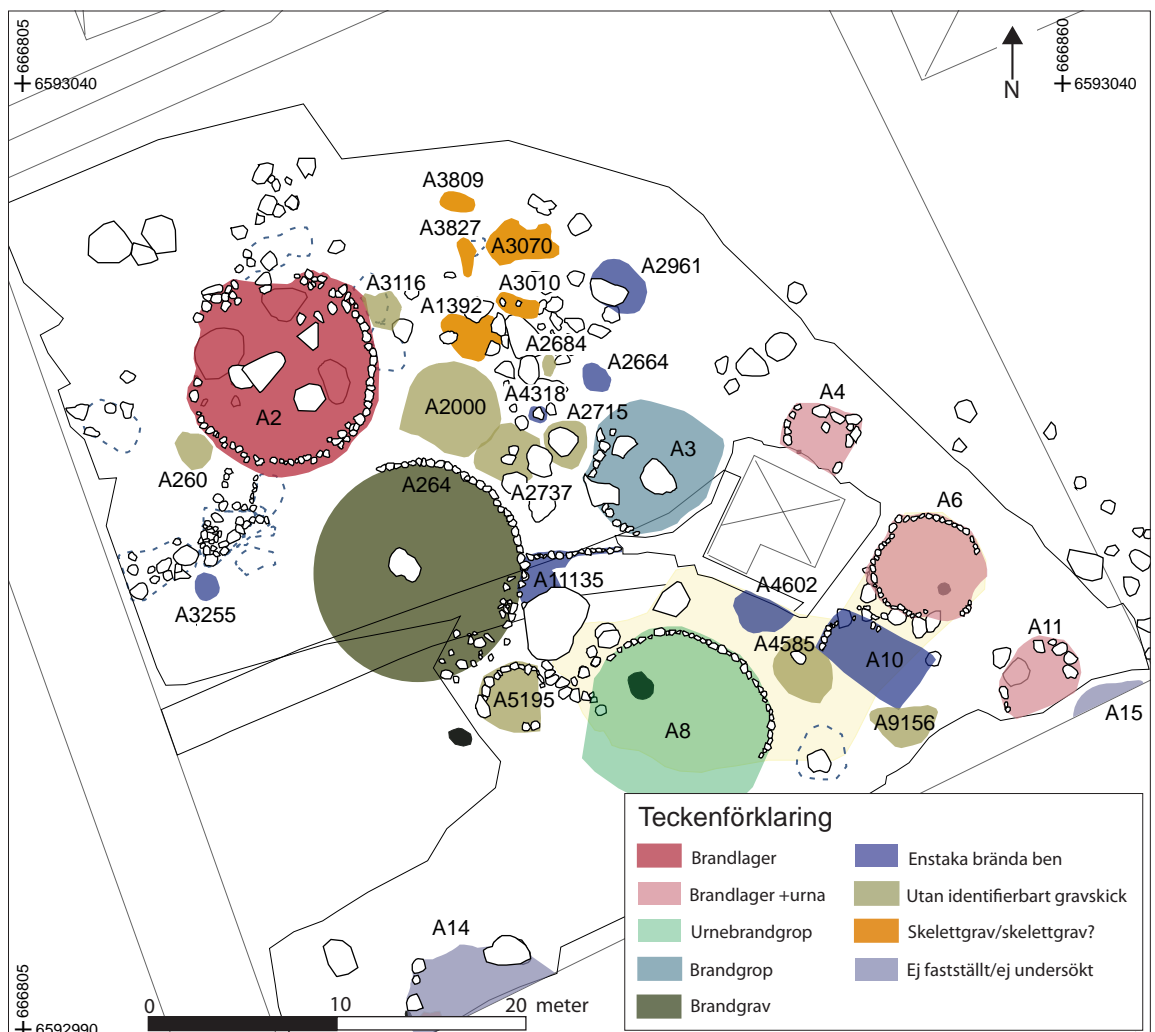
I fyra av gravarna (A2, A4, A6 och A11) utgjordes det inre gravskicket av brandlager (tabell 2). I tre av dessa (A4, A6 och A11) var delar av det brända benmaterialet placerat i urnor. Det går inte att utesluta att delar av benmaterialet även i A2 ursprungligen varit samlat i en urna. Det återfanns rikligt med krossad keramik i brandlagret tillsammans med de brända benen. Intressant att notera är att de tre gravarna med säkra urnor låg samlade i sydöstra delen av undersökningsområdet.

Gravform	Antal	Antal med identifierbart humant material	Antal utan identifierbart humant material
Flatmarksgrav	1	–	1
Stenram	2	–	2
Hög	2	2	–
Röse	1	1	–
Stensättning	20	6	13
Stensättning?	3	–	3
SUMMA	29	9	19

Tabell 1. Antal gravar med identifierat humant material.

Gravskick	Antal
Brandlager	1
Brandlager +urna	3
Urnebrandgrop	1
Brandgrop	1
Brandgrav	1
Enstaka brända ben	7
Skelettgrav/skelettgrav?	5
Utan identifierbart gravskick	11
Ej fastställt	1
SUMMA	30

Tabell 2. Fördelningen av olika typer av gravskick.



Figur 21. Olika typer av gravskick som dokumenterades vid undersökningen. Skala 1:400.

De fyra gravarna med brandlager var de klart fyndrikaste. Samtliga innehöll t.ex. rikligt med nitar och spikar, flest i A2 med 186 stycken. I de övriga uppgick antalet till 69, 59 respektive 53 stycken. Även andra typer av metallföremål, kamfragment och stenartefakter framkom i varierande grad i brandlagren.

I den stora högen A8 utgjordes det inre gravskicket av en urnebrandgrop. I anslutning till (under) en stor stubbe strax norr om urnan fanns ett kol och skärvstensbemängt lager (A9788). Lagret tolkades i fält som en härd men det går inte att utesluta att det rör sig om rester av ett brandlager alternativt en kremeringsplats. På grund av lagrets placering under stubben var det inte möjligt att närmare undersöka det. Även under A2 fanns rester av en möjlig bålplats i form av ett kollager (A4380/4397). Under A6 fanns en härd som också kanske kan knytas till begravningsritualer (A10151).

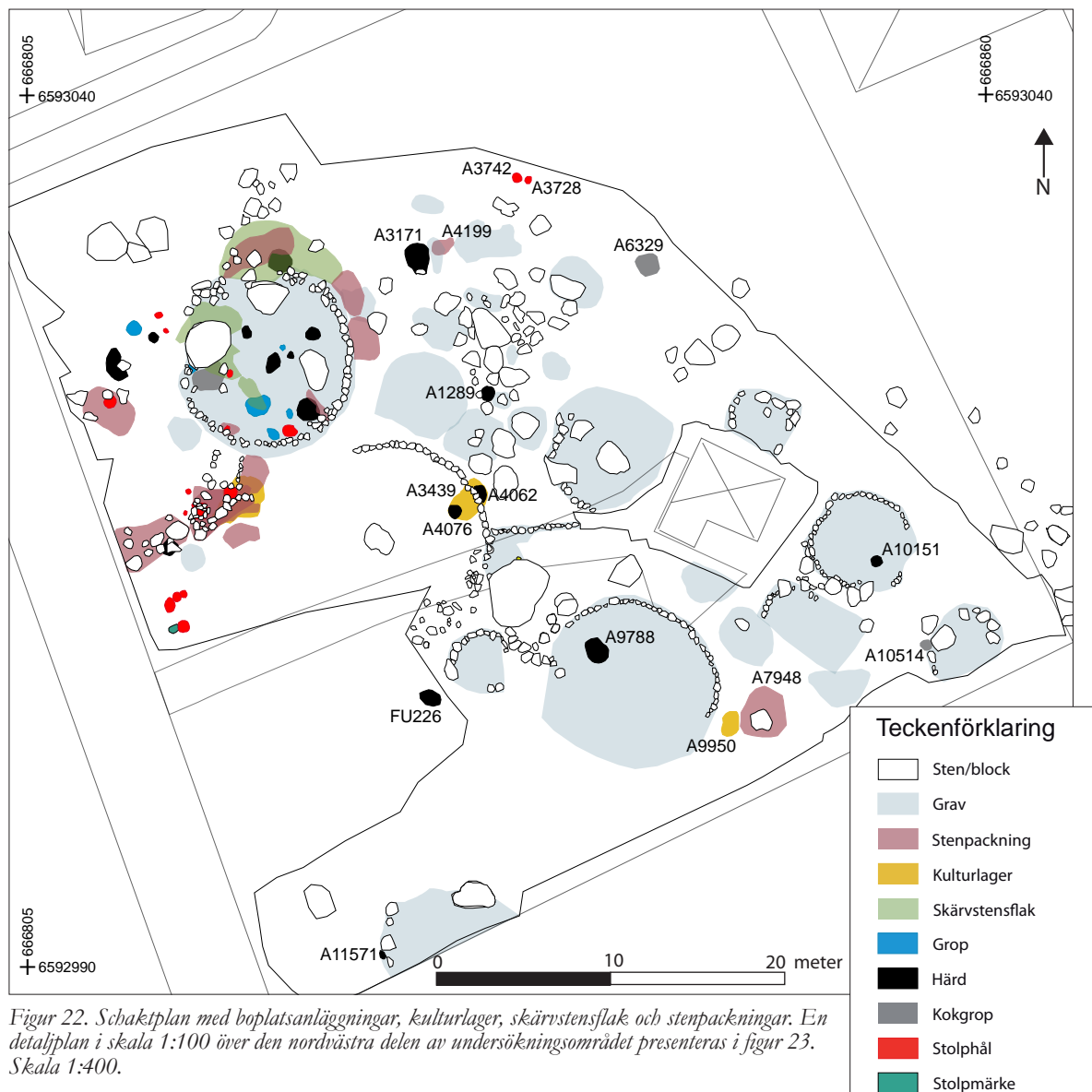
I A264 har gravskicket inte kunnat bestämmas närmare än att det rör sig om en brandgrav. Av de sju gravar där gravskicket klassificerats som enstaka brända ben innehöll endast tre brända ben från människa, varav två osäkert identifierade (A10, A2961 och A3255). I de övriga fyra har endast ben från djur identifierats i två och i de sista två har inga av benen kunnat identifierats till art vid den osteologiska analysen (A2664, A4318, A4602 och A11135; Ohlsson 2012, bilaga 4). I några av dem har delar av materialet bedömts vara djurben.

I nio av anläggningarna (exklusive de möjliga skelettgravarna) återfanns överhuvudtaget inga ben. Skador kan sannolikt förklara avsaknaden av gravgömmor i flera av anläggningarna (bland annat A10, A264, A2000, A4585, A4602 och A11135). Beträffande de övriga är det svårare att förklara orsakerna. Gemensamt för samtliga gravar där gravskicket inte gått att identifiera eller där det klassificerats som enstaka brända ben var att anläggningarnas konstruktioner var gravlika till sin karaktär. Det kanske tydligaste exemplet är A5195, en stensättning med både kantkedja och gravklot men utan spår av gravgömma. Möjligen rör det sig om naturliga processer som lett till att benmaterialet har försvunnit, eller så rör det sig om en extrem form av brandgravskick.

Stratigrafier och konstruktionslager

Undersökningsområdet hade på sina ställen en relativt komplex stratigrafi med både avsatta och påförda lager. Den mest komplexa stratigrafin fanns i områdets nordvästra del, delvis under graven A2 (figur 24). Här identifierades upp till sex olika faser. Den första fasen utgjordes av boplatsslämningar, bl.a. stolphål och härदार. Över dessa låg ett avsatt kulturlager (A7989/A10327; fas 2, se nedan). På lagret låg stenpackningar och skärvstensflak (fas 3). Över detta fanns ett konstruktionslager (A9544), ett fundament till graven A2 (fas 4). Intill och delvis på graven fanns ett par mindre stenpackningar, som kan ha varit utkastat material från denna (fas 5). Platsens sista fas utgjordes av vegetationskikt/matjorden, vilken motsvarar markytan och är en horisont som successivt växt till och därför innehöll fynd även från äldre perioder (fas 6).

Under fyra gravar i områdets sydöstra del (A6, A8, A4585 och A4602) framkom ett större yttäckande lager (A6870), som har tolkats vara fundament eller konstruktionslager till gravarna (figur 21). Lagret kan möjligen ha funnits under A10 också, men denna grav var så pass skadad att det inte kunde fastställas. Lagret, som bestod av brun sand/sandig silt och var ca 23×9 meter stort, verkade på vissa ställen vara påfört och på andra ställen naturligt avsatt. Två av gravarna på lagret har via fynd daterats till vikingatid (A6 och A8). Under A6 fanns även en mindre terrass (A100112), som fundament.



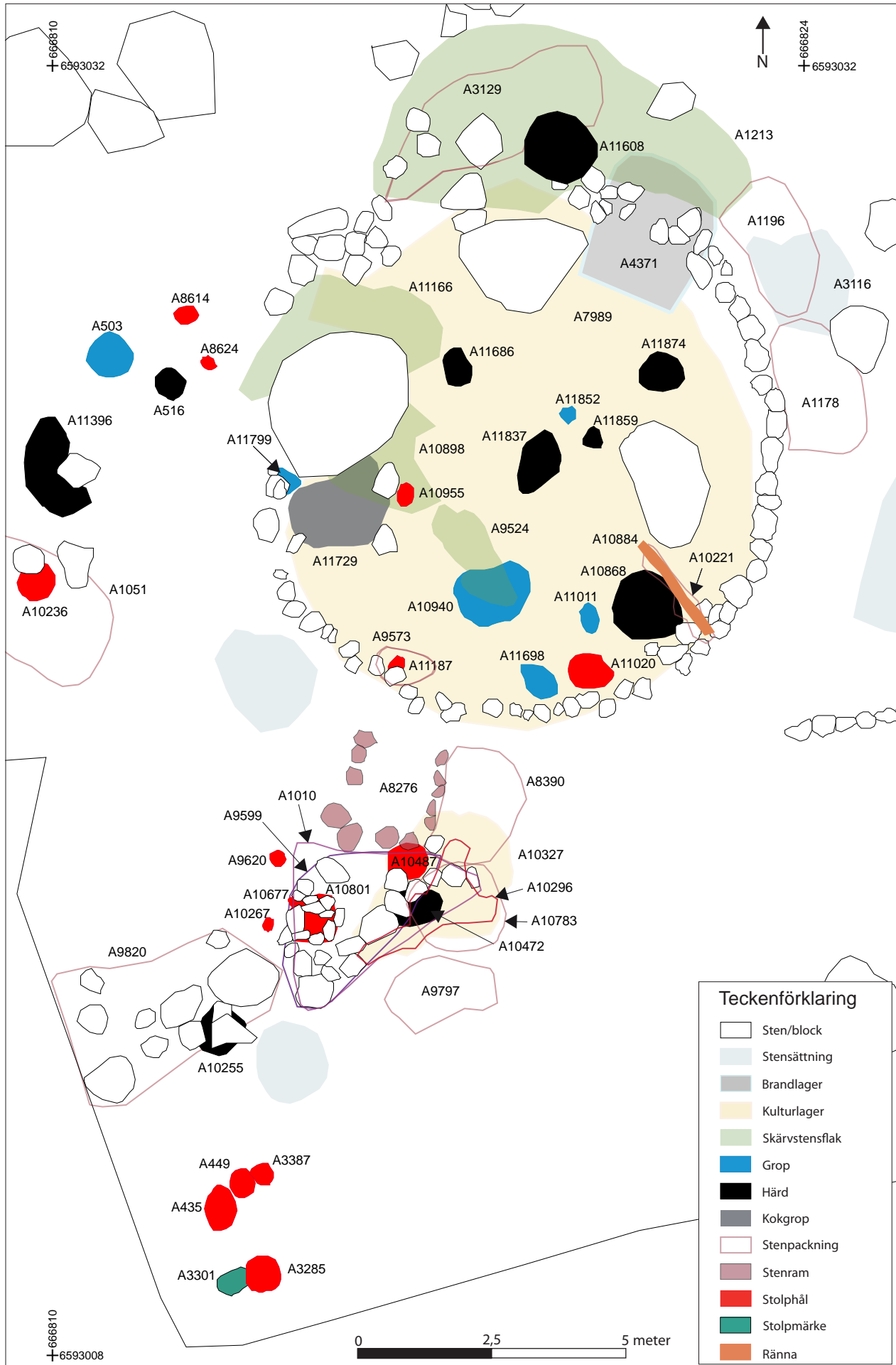
Figur 22. Schaktplan med boplatzanläggningar, kulturlager, skärvtstensflak och stenpackningar. En detaljplan i skala 1:100 över den nordvästra delen av undersökningsområdet presenteras i figur 23. Skala 1:400.

Boplatzanläggningar och kulturlager

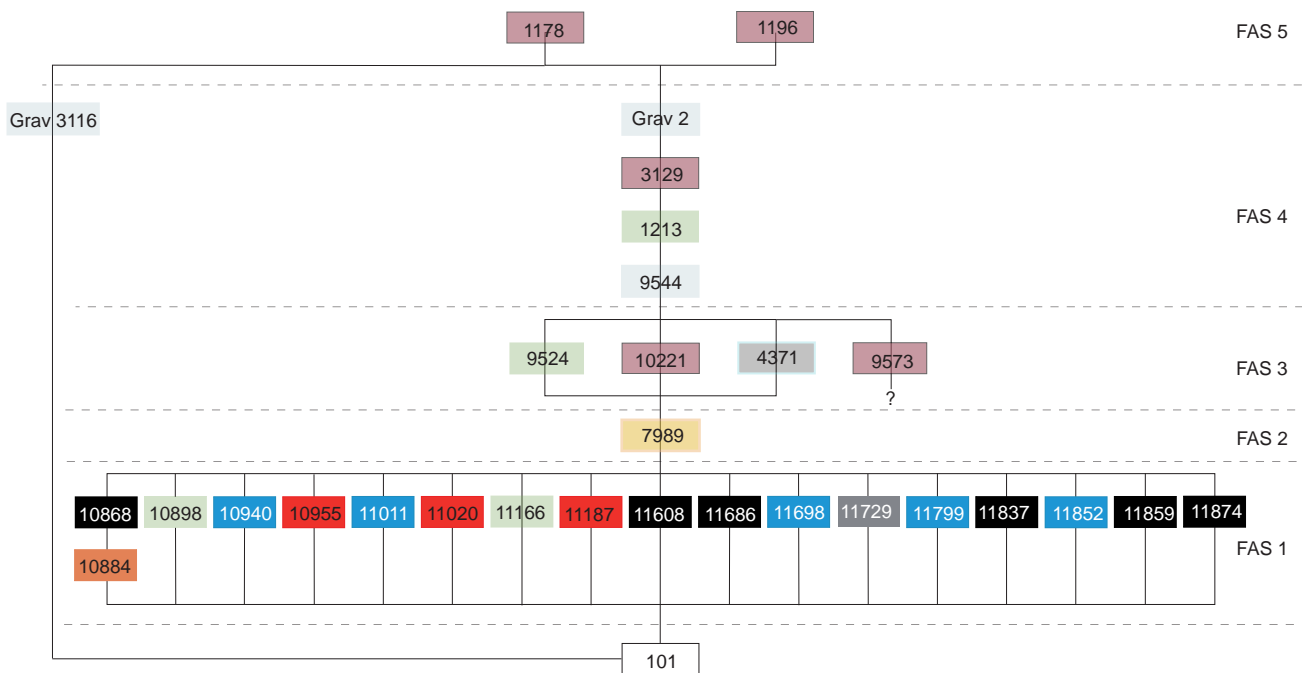
Inom undersökningsområdet påträffades, förutom gravar och konstruktionslager, även lämningar av boplatsskikt. Dessa utgjordes av 17 härdar, tre kokgropar, 17 stolphål, sex gropar, fyra skärvtstensflak, fyra kulturlager, ett sot- och kollager samt en ränna. Samtliga lämningar, utom ett sentida kulturlager, är förhistoriska. Flertalet boplatsskikt framkom i undersökningsområdets nordvästra del, bl.a. under graven A2.

Härdar

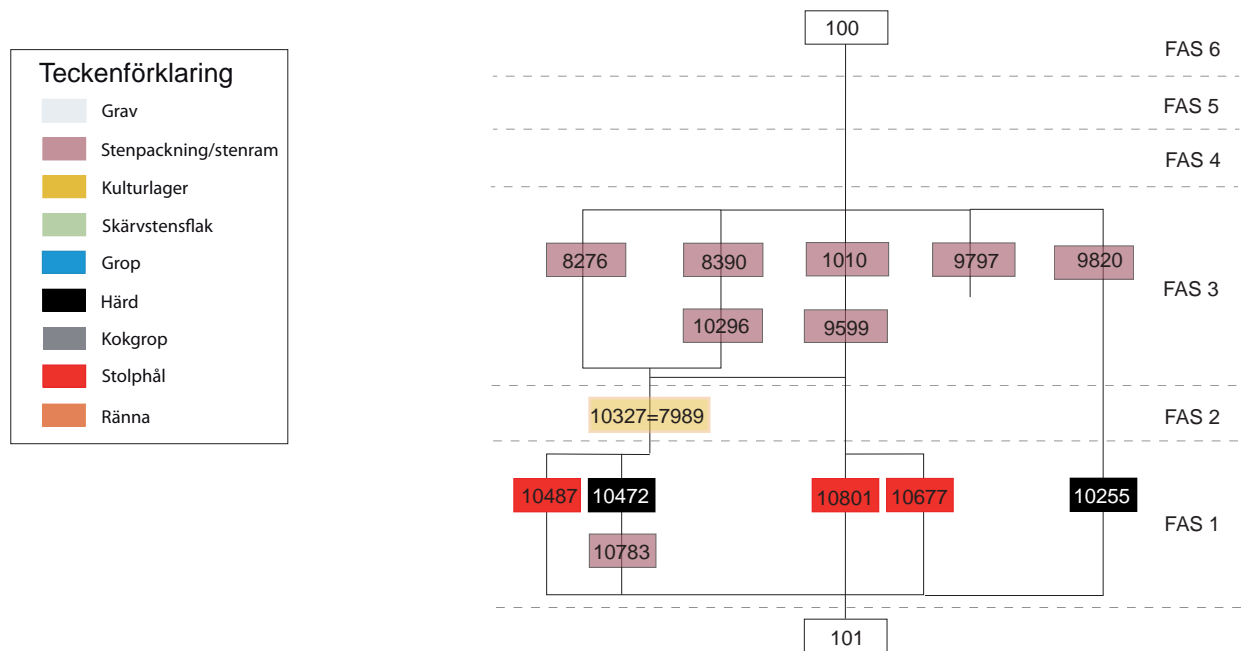
Sammanlagt 17 härdar påträffades. De var 0,4–1,35 meter stora och 0,1–0,3 meter djupa. Formen i plan varierade mellan rund och oval till oregelbunden och i profil var anläggningarna skålformiga eller hade sluttande sidor och plan botten. Alla härdar utom två innehöll skörbränd eller skärvig sten. Det påträffades relativt lite fynd i härdarna; i fem härdar fanns fynd i form av brända ben och bränd lera. Två härdar låg direkt under en grav och åtminstone den ena har tolkats som en eventuellt rest av en gravbålplats (A9788).



Figur 23. Detaljplan av den nordvästra delen av undersökningsområdet, vid röset A2. Skala 1:100.



Figur 24. Matris över stratigrafin i anslutning till röset A2.



Figur 25. Matris över stratigrafin i ett område sydväst om röset A2.

Teckenförklaring	
	Grav
	Stenpackning/stenram
	Kulturlager
	Skärvstensflak
	Grop
	Härd
	Kokgrop
	Stolphål
	Ränna

Kokgropar

Tre kokgropar framkom spritt över undersökningsområdet. Den största kokgropen, A11729, låg under kulturlagret A7989, under A2. Den var 1,3×1,9 meter stor, 0,27 meter djup och fylld med sot, kol och en stor mängd skörbränd sten. De övriga två kokgroparna var något mindre och rundade i formen (A6329 och A10514). De var 0,7 och 1,0 meter i diameter och 0,22 respektive 0,30 meter djupa. Båda innehöll skörbränd och skärvig sten. Inga av kokgroparna innehöll fynd.

Stolphål

Sammanlagt påträffades 17 stolphål i undersökningsområdet; 15 i områdets nordvästra del och två i norr, men ingen konstruktion har kunnat identifieras. Stolphålen var 0,2–0,9 meter stora och 0,07–0,55 meter djupa. I profil var de flesta på stolphålen skålformade.

De större stolphålen var i allmänhet stenskodda. I direkt anslutning till stolphålet A3285 fanns rester av en liggande, brunnen stolpe (A3301). Rikliga mängder lerklining, bränd och sintrad lera påträffades i stolphålet A435, men även i A9620 som också innehöll lite brända ben. Enstaka fynd av keramik, bränd lera, brända och obrända ben fanns i ytterligare fyra stolphål.

Gropar

Totalt påträffades sex gropar, samtliga i områdets nordvästra del. De varierade i storlek från 0,35 till 1,35 meter, de flesta ovala eller runda till formen. Djupet varierade från 0,1 till 0,35 meter och formen i profil var skålförmig. Groparna var överlag fyndfattiga, endast i den största gropen (A10940) förekom ett obränt ben och en bit keramik. I botten på gropen fanns tre flata stenar vilka kan ha fungerat som en avställningsyta och det är möjligt att gropen har använts som förvaringsgrop. Gropen A11011 var fylld med avfallsmaterial från en härd och tolkas därmed som en avfallsgrop som grävts för att samla upp sot och aska från den intilliggande härden A10868. Funktionen på övriga har gropar har inte kunnat fastställas.

Ränna

En närmast rektangulär ränna (A10884) påträffades under kulturlagret A7989 i områdets nordvästra del. Den var ca 2,20 meter lång och 0,2 meter bred och skuren av härden A10868. Rännans funktion är oklar.

Skärvstensflak och sot- och kollager

Fyra skärvstensflak framkom under A2 i nordväst (A1213, A9524, A10898 och A11166). De utgjorde förmodligen utkastmaterial från härdar och kokgrop. A1213 låg direkt över härden A11608. Enstaka fynd av keramik och ben framkom i två skärvstensflak. Under A2 och dess konstruktionslager fanns också ett sot- och kollager med lite djurben/tänder (A4371): möjligen, men mycket osäkert, rest av en äldre grav.

Kulturlager

Kulturlager framkom under graven A2 (A7989) och söder om denna (A10327). Lagren bedömdes senare vara samma lager, vilket bestod av brungrå sand och var fyndrikt. I A7989 fanns nitar, spikar, ten och klumpar av järn, vävtyngdsfragment?, bränd och sintrad lera, keramik samt brända och obrända ben/tänder från människa och djur. I A10327 framkom ett fragment av en torshammarring, keramik, en knacksten, en bit av ett bröd?, lerklining, bränd och sintrad lera samt ett bränt ben. Ett mindre kulturlager, A3439, låg i anslutning till två härdar (A4062 och A4076) under graven A264. Lagret var sot- och kolrikt och utgjordes sannolikt av utkastat material från dessa härdar. Bränd lera och keramik påträffades ytligt i lagret. I områdets södra del fanns ett sentida kulturlager/avfallslager, A9950.

Övriga anläggningar

Stenpackningar och stenram

Femton av de dokumenterade anläggningarna har klassificerats som stenpackningar. De var vanligen oregelbundna i formen, 1,3–4,7 meter stora och 0,1–0,5 meter höga. Majoriteten av stenpackningarna fanns i området runt det stora röset, A2, och flera direkt söder om graven. Två packningar öster om A2 har tolkats som utkastat material från denna (A1178 och A1196). En stenpackning, troligen utkastat material från härden A10868, låg över rännan A10884. I områdets sydöstra del låg stenpackningen A7948. Denna var stensättningsliknande, men bedömdes inte vara någon grav. En stenpackning, A9797, har endast delvis rensats fram på grund av närheten till ett stort område intill en sentida brunn.

I anslutning till stenpackningarna söder om A2 fanns också en stenram (A8276). Denna var närmast kvadratisk, 2,25×2 meter stor, och bestod av tre stenrader.

Fynd

Sammanlagt registrerades 420 fyndposter och det rör sig om föremål av kopparlegering och järn, kammar, keramik, bränd lera, föremål av sten, harts, organiskt material, slagg, brända och obrända ben samt sentida glas och stenkol. Det största fyndmaterialet är brända ben och keramik från gravarna, framför allt från det stora röset A2. Bränd lera förekom också frekvent, främst i boplatslämningar. Järnföremål som spikar, nitlar och klumpar, har inte konserverats eller sparats; inte heller sentida fynd har sparats.

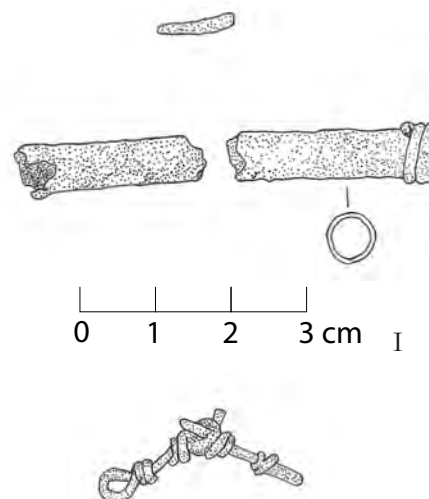
Material	Antal fyndposter	Antal	Vikt gram
Brända ben	130	-	7177
Keramik	100	1151	14706
Bränd lera	75	353	1017
Järn	46	399	2 612,5
Obrända ben	40	-	569,3
Kammar	9	53	15,5
Bergart	8	9	3582
Brons/kopparlegering	5	5	5
Harts	3	8	9
Glas	1	1	1
Organiskt material	1	1	13
Slagg	1	1	17
Stenkol	1	7	8

Tabell 3. Fördelningen av olika typer av fynd.

Brons/kopparlegering

I brandlagret till graven A6 (A9962) framkom ett nålhus och en nål samt fragment av en kedja, samtliga av brons/kopparlegering. Det cylinderformade nålhuset (F7) är i två delar, dock utan passning, 27 respektive 25 mm långa, med en diameter på ca 6 mm. Den längre delen har en bevarad ände som består av en omlindad bronstråd, ca 1 mm tjock. I det ena röret låg ett nålfragment, 10 mm långt. samma brandlager framkom även delar av en kedja av kopparlegering (F4). Den största delen består av två sammansatta länkar i en kedja. Varje länk utgörs av en bronstråd, där båda ändarna virats till en ögla och där trådänden sedan är virad under ögla: 18 mm lång och 1,5 mm tjock. Dessutom fanns delar av en låsögla (7 mm lång) samt ett litet fragment (4 mm lång). Nålhuset kan dateras till vikingatid. Det är troligt att kedjan hör till nålhuset.

I stenpackningen till graven A2 (A1239) påträffades tre små lyrförmade byglar av brons/kopparlegering, vilka tillsluts med en platta som träs genom skänklarna, eventuellt hyskor (F25, ca 5–7 mm långa). I kulturlagret A9950 fanns



Figur 26. Del av nål och nålhus, F7, samt fragment av en kedja, F4, från brandlagret i A6. Teckning av Anna-Lena Hallgren. Skala 1:1.



Figur 27. Tre lyrförmade byglar av brons från A2. Teckning av Anna-Lena Hallgren. Skala 1:1.

en del av ett beslag av brons/kopparlegering, där ena sidan har en profilerad dekorlinje och invikt kant (F24, 35 mm långt och 14 mm brett). Lagret har bedömts vara sentida och möjligen är även föremålet av ett sent datum.

Järn

Amuletter

Torshammarringar av järn påträffades i tre gravar (A2, A4 och A8) samt i kulturlagret A10327 och matjorden (A100). I det närmaste kompletta torshammarringar fanns i A4 och A8, där de påträffades överst i gravurnorna. Ringen i A4 är i sex delar (F2) och har två torshammarrhängen och tre ringar. Torshammarringen i A8, som även den är i sex delar (F1), är torderad och har en ring med amulett samt en spiralformad ände (lås). I A2 påträffades delar av en torshammarring i stenpackningen (A1239). Den större delen av ringen är torderad och har tre ringar/amuletter i änden (F17, 156 mm). I anslutning till denna framkom även en lös torshammare och två amulettfragment. Den kortare delen är också torderad och har ett sprialås (F20, 85 mm). Tre torderade ringfragment påträffades även vid stenpackningarna söder om A2. Ett av dessa låg i kulturlagret A10327 (F8) och de två andra i matjorden intill (A100, F9). Det är inte osannolikt att dessa fragment hör ihop med torshammarringen i A2 och alltså är utkastade från denna grav.

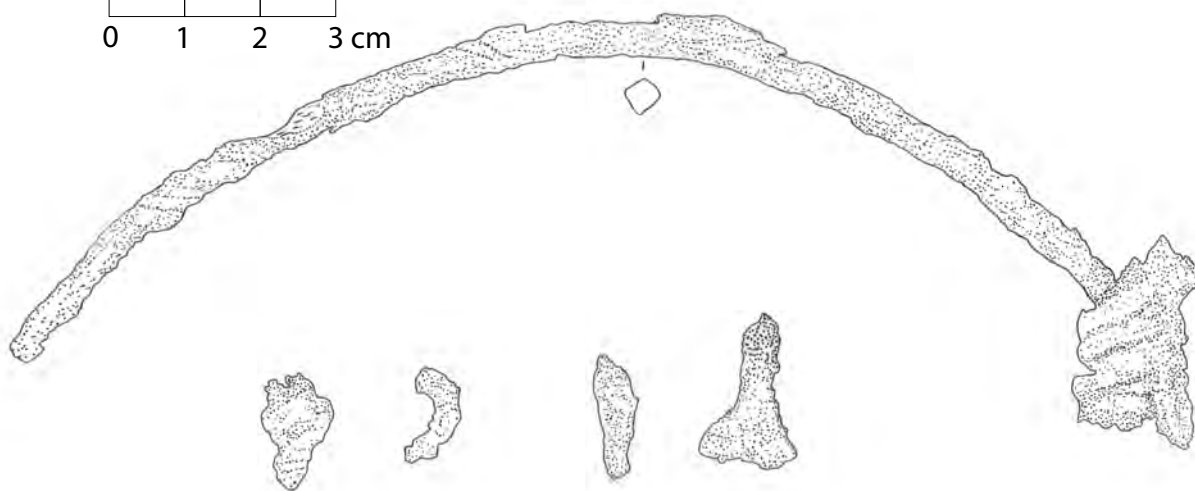


Figur 28. F2. Teckning av Anna-Lena Hallgren. Skala 1:1.

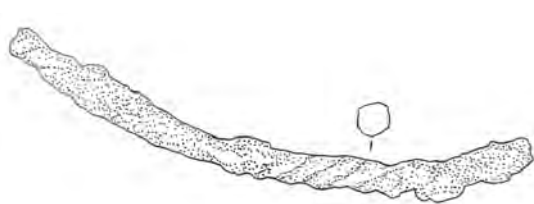
Figur 29. F1. Teckning av Anna-Lena Hallgren. Skala 1:1.



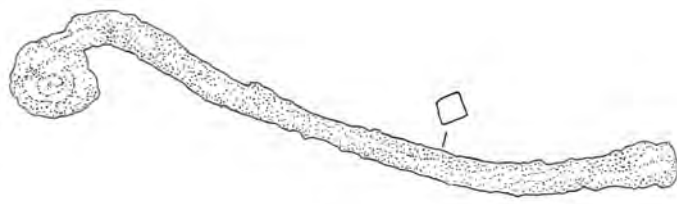
0 1 2 3 cm



Figur 30a. F17. Teckning av Anna-Lena Hallgren. Skala 1:1.

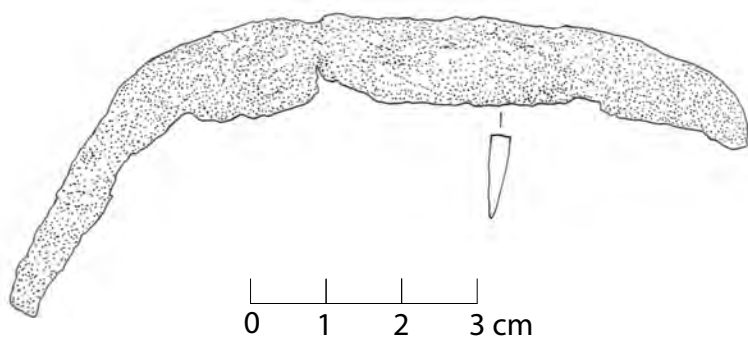


Figur 30b. F8. Teckning av Anna-Lena Hallgren. Skala 1:1.



Figur 30c. F20. Teckning av Anna-Lena Hallgren. Skala 1:1.

I brandlagret i A2 framkom en möjlig amulett eller en liten ringnål av järn (A6249, F12). Denna bestod av en järntråd som lags omlott, 29 mm diameter. På ringen är en nål eller ten fäst i en ögla som sedan virats runt tenen, 50 mm lång. En miniatyrskära av järn (F18) påträffades ytligt i graven A2 (lager A542 i gropen A301), 100 mm lång och 12 mm bred. Den har ett kort skaft (34 mm) och ett djupt hack i eggen.

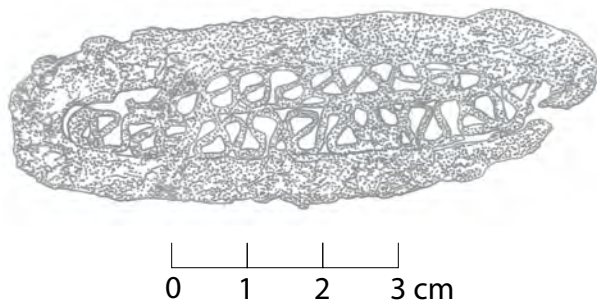


Figur 32. Miniatyrskära, F18, påträffades ytligt i graven A2. Teckning av Anna-Lena Hallgren. Skala 1:1.

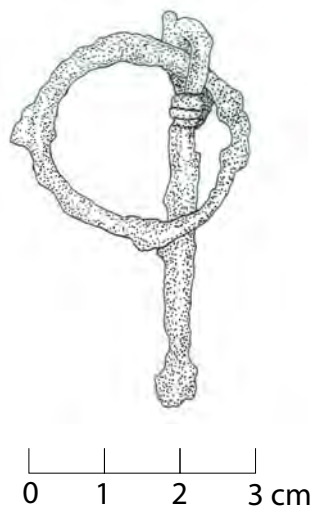
Vapen och redskap

En pilspets fanns i A2 (F19, brandlager A6249). Den är 90 mm lång och 7 mm tjock; bladet har triangulärt tvärsnitt och tången är avbruten. Den är en s.k. stridspilspets av typen D1 enligt Wegreaus typologi (jfr Carlsson & Vinberg i Dunér & Vinberg 2006).

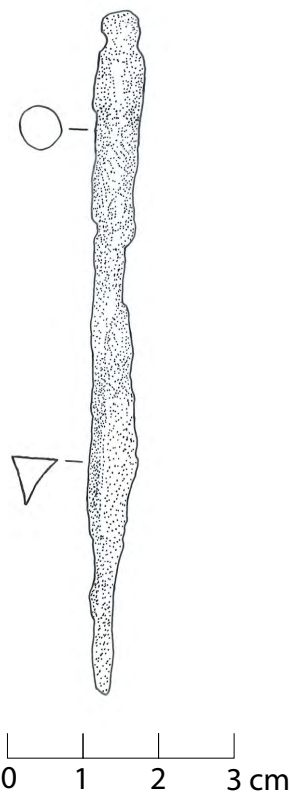
I stenpackningen till A2 framkom ett ovalt eldstål (F5, A1239). Eldstålet har ett genombrutet mönster i form av järntrådar lagda i meanderslingor i två rader. Det är 76 mm långt och 24 mm brett. I brandlagret till A2 fanns en syl med en avsmalnande spets, 145 mm lång (F13, A6249). Ett knivfragment framkom i brandlagret i graven A6 (F3, A9962). En eventuell syl fanns i matjorden ca 8 meter söder om A2 (F10). Den har triangulärt huvud avslutat i en svängd spets och är 62 mm lång. En puns eller spik fanns i matjorden vid stenpackningarna söder om A2 (F48).



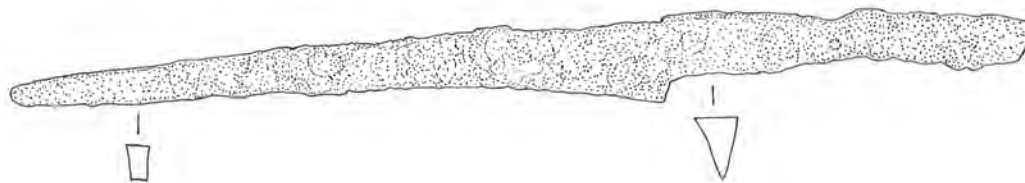
Figur 34. Ovalt eldstål, F5, från stenpackningen i A2. Teckning av Anna-Lena Hallgren. Skala 1:1.



Figur 31. Möjlig amulett eller en liten ringnål, F12. Teckning av Anna-Lena Hallgren. Skala 1:1.

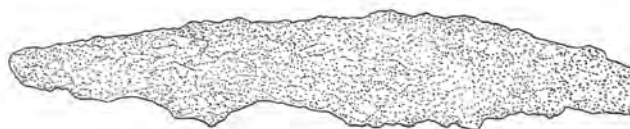


Figur 33. Pilspets, F19, från brandlagret i A2. Teckning av Anna-Lena Hallgren. Skala 1:1.



Figur 35. Syl, F13, från A2. Teckning av Anna-Lena Hallgren. Skala 1:1.

0 1 2 3 cm



Figur 36. Fragment av kniv, F3, från A6. Teckning av Anna-Lena Hallgren. Skala 1:1.

Övrigt

En järnring samt sex järnfragment av olika slag påträffades i stenpackningen i A2 (A1239) (F6: 55 mm i diameter). I det stenfria partiet A3222 i A2 fanns ytterligare en järnring (F14: 29 mm i diameter). Två odefinierade järnföremål fanns i stenpackningen (A1239) i A2: ett närmast halvcirkelformat (F15) och det andra en klump/smälta? (F16). En bygel/beslag av järn framkom i brandlagret i graven A11 (A10418, F21).

Ett runt järnbleck fanns i matjorden vid A6 (F11) och ett järnföremål vid stenpackningarna söder om A2 (F49).

Nitar och spikar

Nitar och spikar förekom i åtta gravar. De påträffades främst i brandlager men även i stenpackningar och fyllning. Generellt var förekomsten av nitar högre än förekomsten av spikar. Den fyndrika graven A2 innehöll en stor del nitar och spikar både i brandlager A6249 (F36), kollager A4380/4397 (F30, F31) och stenpackningen A1239 (F34, F37), totalt påträffades 121 nitar och 13 spikar. Dessutom framkom 30 fragment som inte gick att avgöra om de var nit eller spik. En stor mängd nitar och spikar framkom även i brandlagret till grav A4 (A9485); där fanns 31 nitar, 24 spikar och sex oidentifierade järnfragment (F29). Därtill påträffades en nit och en nitplatta i sandmanteln i grav 4 (A4932, F40 och F44). Även grav A6 (brandlager A9962) innehöll en stor mängd nitar och spikar (F22 och F27), 33 nitar och 25 spikar. Grav A11 innehöll även den en jämnare fördelning mellan nit och spik; 27 nitar och 24 spikar påträffades i brandlagret (A10418, F26). I gravarna A2684 och A2737 påträffades endast en spik vardera (F42 respektive F51). Enstaka spikar påträffades också i matjorden som rensfynd. I kulturlagret A7989 under graven A2 påträffades också två nitar, två spikar och sju fragment som inte gick att avgöra om de var nit eller spik (F33). Två nitplattor framkom i gravarna A264 och A3255 (F39 respektive F41).

Brodd

En brodd (F35) påträffades i stenpackningen i grav A2 (A1239). Brodden är kraftigt korroderad så det är svårt att säga något om formen men det skulle kunna röra sig om fragment från en bandformig skobrodd.

Övriga fragment och föremål av järn

Övriga fragment och föremål av järn som påträffades var en ten/ämnesjärn? (F32) från kulturlagret A7989, en ten från brandlagret i A6 (A9962, F28) samt rensfynd i form av en järnplatta i matjorden vid A3010 (F46), två hästkosömmar i stenpacknignarna A1010 och A10783 söder om A2 (F38 och F50) och ett oidentifierat järnfragment vid A1392 (F47).

Kammar

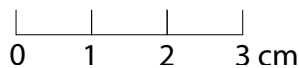
I tre gravar (A2, A4 och A6) påträffades fragment från kammar. I gravarna A2 och A6 framkom fragment från två kammar, totalt identifierades alltså fem kammar. Det rör sig om sammansatta enkelkammar av vikingatida typ d.v.s. de består av två stödskenor fastnitade på var sida om en kamskena i mitten. Kamskenorna består av flera tandplattor där kamtänder sågats ut.

Bland kamfragmenten (F163-166, elva fragment) finns stödskenor, tandplattor och två fragment med kamnitar (F162 och F163), båda i brons. Dessutom framkom en del av ett ändbeslag från ett kamfodral (F168, fem fragment). Kammaterialet förefaller relativt enhetligt och utifrån Kristina Ambrosianis typologi över vikingatida kammar tillhör majoriteten av det identifierade materialet typen B1:3. Stödskenorna har halvcirkelformade tvärsnitt med ornamentik bestående av vinkelböjda linjer som korsar andra vinkelböjda linjer. Dateringen för B1:3 typen ligger i 900-tal. Även dateringen av kamfodralet stämmer bra överens då den liknar delar av kamfodral från Birka (Ambrosiani, 1981 s. 25 och s. 67).

I stenpackningen A1239 påträffades ytterligare kamfragment (F167, sju fragment) med samma typ av ornamentik, men då fragmenten påträffades i två skilda kontexter är det möjligt att det rör sig om två olika kammar. Även i grav 4 framkom fragment från två kammar (F161). Några av dem bar spår av den ovan beskrivna B1:3-ornamentiken men vissa fragment särskiljde sig från de övriga med ett triangulärt tvärsnitt. Då det rör sig om små fragment utan tydlig ornamentik var det inte möjligt att vidare identifiera kammen. I grav 6 påträffades fragment från en kam av typ B1:3 (F160, sex fragment).



Figur 37. F164, delar av stödskena från brandlager A6249 i A2. Foto av Erica Strengbom. Skala 1:1.



Figur 38. F163 och F168, del av samma kam som F164. Del av stödskena, tandplatta, samt en del av ett ändbeslag från ett kamfodral. Foto av Erica Strengbom. Skala 1:1.

Keramik

Sammantaget har 100 fyndposter registrerats med en totalvikt på 14 706 gram. Keramik påträffades både i gravar och i boplatslämningar. Störst antal fragment påträffades i graven A2 och en större koncentration av keramik framkom även i kulturlagret A7989. Keramiken från A7989 är fint magrad med glimmer, godset är relativt tunt, cirka 80 mm och mynningarna är raka. Kärleus utsida har en slät yta och några fragment har strukna ytor. Färgen är gulbrun på utsidan med grå kärna vilket visar att godset bränts i oxiderande miljö.

Keramikkärleus som påträffades i gravarna är av varierande i form och storlek. Tjockleken på godset varierar från 7 mm till 14 mm och mynningarna är antingen raka eller inåtböjda. Kärleus är fint, medelgrovt eller grovt magrade med kvarts och glimmer. De fint magrade kärleus är tunnare i godset. Färgen på kärleus varierar från gul till rödbrun på utsidan med grå till svart kärna vilket igen visar att kärleus har bränts i oxiderande miljö. Åtta av kärleus från gravfältet hade fastbränt organiskt material på kärleus insida. Det rör sig om tunna sotiga beläggningar som visar att man förvarat någon typ av organiskt ämne i kärleus.

I gravarna A4, A6, A8 och A11 fanns benbehållare i form av keramikurnor. I samtliga fall återstod bottenbitar och i alla utom ett även mynningsbitar. I de fall där botten till större del är intakt har diametern på botten mätts. Bottendiametern varierar mellan 90 och 200 mm och tjockleken varierar från 70 mm till 120 mm. En urna, F54, är nästintill intakt och har en bottendiameter på 90 mm och vid mynningen 190 mm. I grav 11 påträffades två urnor, F53 och F58.

Bränd lera

Bränd lera påträffades spritt över hela undersökningsområdet, framför allt i nordväst, sammanlagt har 75 fyndposter registrerats med en totalvikt på 1017 gram. Den största mängden påträffades i gravkontexter och i kulturlager. I den nordvästra delen av undersökningsområdet förekom lera så kraftigt bränd att den sintrade och i vissa fall till och med förslaggats. Den sintrade leran var porös och oregelbunden i formen, röd till grå i färgen. Den förslaggade leran var grågul med en glasaktig yta (F225, F235 och F236). Den påträffades främst i kulturlager (A7989, A10327) och i stolphål (A435 och A9620). Totalt 25 fyndposter med sammanlagt 44 fragment påträffades, varav den största mängden (105 g) F195 kom från stolphål A435.

Lerklining med släta strukna ytor eller med tydliga pinnavtryck påträffades i gravar och boplatslämningar. Den största mängden (F175, F177, 195 och F250) påträffades i stolphålen A435 och A9620.

Till kategorin bränd lera hör också vävtyngder, sammanlagt påträffades sex vävtyngdsfragment. Det var endast mindre fragment men på grund av den rundade form och släta yta har de tolkats som delar av vävtyngder. De framkom i gravarna A2 (F206) och A3 (F180), i stenpackningen A1010 (F218), i stenramen A8276 (F197) samt i kulturlagret A7989 (F204) och i matjorden A100 (F217).

Föremål av sten

Sandsten

Ett bryne med en järnring (F23, figur 39) fanns i graven A2 (brandlager A6249). Brynet är av sandsten och har fyrkantigt tvärsnitt. Det är i två delar, 70 respektive 47 mm långa och 14-16 mm breda. Ringen är i tre delar och har en diameter på 30 mm.

Kvarts

Bearbetad kvarts framkom i två gravar. I graven A6 fanns ett avslag i brandlagret (F153) och ytterligare ett avslag i stenpackningen (F155). Även i graven A4602 påträffades ett kvartsavslag i stenpackningen (F154).



Figur 39. Bryne med järnring, F23. Fotograferat av Acta KonserveringsCentrum AB. Skala 1:1.

Flinta

Ett bränt flintavslag (F152) påträffades som rensfynd i matjorden A100, sydväst om A2.

Bergart

Två knackstenar påträffades inom undersökningsområdet. I kulturlager A10327 framkom en knacksten med diametern 80 mm (F157). Ytterligare en knacksten (F158) med något större diameter, 100 mm, påträffades i stenpackning A1010.

I brandgropen i grav A3 påträffades ett litet polerat stenföremål som skulle kunna vara del av en stenpärla (F173). Fragmentet var cirkelformat med rundade kanter och en avlång perforering i mitten.

Ett kvarnstensfragment (F159) påträffades i stenpackning A7948, fragmentet mätte 90×170 mm med ett borrarat rektangulärt uttag. Det rör sig troligen om ett fragment från en vridkvarn. Vridkvarnar förekommer i Skandinavien från förrromersk järnålder (Cederlund 1964 s. 538). Då kvarnfragmentet påträffades på ytan av stenpackning A7948 som var störd av sentida aktiviteter och inte heller kan knytas till någon aktivitet i området är det troligt att rör sig om ett sekundärfynd.

Harts

Tre fyndposter har registrerats som harts, det rör sig om små fragmentariska bitar. Fragment av en hartstättningsring (F249) påträffades i grav A3255. I stenpackningen i grav A2 framkom ytterligare ett fragment (F171). Det tredje fragmentet påträffades som ett rensfynd i matjorden utanför grav A2715.

Organiskt material

I kulturlagret A10327 påträffades en förkolnad bit av organiskt material (F169) som i strukturen påminner om ett förkolnat bröd.

Slagg

Endast en fyndpost (F172) med järnslagg? påträffades. Det rör sig om ett fragment med totalt vikt på 11 gram som påträffades i graven A2 (kollager A4380/4397).

Övrigt

I det sentida kulturlagret A9950 framkom stenkol (F246) och en glasskärva (F174) tillsammans med en större mängd fiskben. Dessa fynd har registrerats men har inte sparats.

Ben – osteologisk analys

De gravlagda

Sammanlagt registrerades ben från 16 brandgravar och en skelettgrav (Ohlsson 2012, bilaga 4). Tio av brandgravarna innehöll brända ben från människa (A2, 3, 4, 6, 8, 10, 11, 264, 2961 och A3255). Av dessa kunde fem åldersbedömas, alla vuxna individer. Av de gravlagda benen kunde de från grav A2 könsbestämmas till en man och de från A4 sannolikt till en kvinna.

En gravlagd individ per grav har identifierats. I grav A11 kan det möjligen röra sig om flera individer då människoben framkom både från brandlager och från två urnor. Benen från brandlager och urna (F58) innehöll ben som åldersbestämts till adultus (18–44), men det har inte varit osteologiskt möjligt att bestämma om benen tillhör en eller flera individer. Benen från brandlagret är sotiga medan de ben som legat i urnan är rena, vilket skulle kunna tala för två olika begravningar. Den andra urnan (F53) innehöll en mindre mängd ben tillhörande en vuxen individ men inte heller här var det möjligt att osteologiskt fastställa huruvida de tillhörde ytterligare en begravning. I skelettgraven A3010 påträffades inga bevarade ben av människa men det förekom djurben.

Vid rensning i matjorden strax söder om graven A2 påträffades fragment av människa (F358). Benet skulle kunna härröra från t.ex. A2 eller A264 i söder. Brända ben från människa (F322, 18-89 år) fanns under ett block i kulturlagret A7989 under A2.

Djurben i gravarna

Djurben tillsammans med ben av människa påträffades i åtta av brandgravarna. Hund var det vanligaste och förekom i fyra gravar, häst förekom i de tre högarna och nöt i två gravar. Ytterligare tre gravar innehöll oidentifierade djurben. Grav A2 innehöll störst mängd ben, här påträffades ben från hund, häst, nöt, svin, får/get och höns. Detta kan jämföras med övriga gravar där ben från ett eller två djur förekom. Häst, hund och höns var brända hela på bålet och placerade i gravarna, medan får/get, nöt och svin endast representerades av några delar. Djurben förekom även i skelettgraven A3010, här påträffades obrända tänder av häst och nöt tillsammans med del av lårben från häst/nöt.

Övriga ben

I boplatslämningar såsom stolphål, gropar och lager fanns framför allt obrända ben, medan det i härdar endast påträffades brända ben. De obrända benen utgjordes av nöt, häst, svin får/get samt ospecificerad stor gräsätare. I det sentida lagret A9950 förekom även fiskben. Djurbenen härrör framför allt från köttfattiga delar av kroppen (Ohlsson 2012, bilaga 4).

¹⁴C-analys och vedartsanalys

Sammanlagt sju anläggningar har ¹⁴C-analyserats: fyra gravar, två härdar och ett stolphål. Gravarna valdes på grundval av gravform och gravskick och då de saknade daterande fynd. Från samtliga anläggningar, utom en härd, har ben daterats. Samtliga daterade ben är osteologisk bestämda. Från två gravar har ben från människa ¹⁴C-analyserats och i två gravar, där människoben saknades, daterades djurben/tänder.

För att kunna bedöma egenåldern på träkolsprover och därmed göra ett urval inför datering gjordes inledningsvis en vedartsanalys på fyra träkolsprover. Vedartsanalysen har utförts av Vedlab AB (bilaga 5). Proverna härrörde från ett stolphål och tre härdar och visade att materialet utgjordes av tall från stolphålet och ek från härdarna. Samtliga bedömdes kunna ha en hög egenålder. Av dessa har träkol (ek) från härden A11608 ¹⁴C-analyserats.

Lab nr	Anl nr	Typ	Material	Datering BP	Kal. 1 sigma σ	Kal. 2 sigma σ
Ua-43787	A264	Stensättning	Bränt ben, människa	1634±38	350–370 AD 380–440 AD 480–540 AD	330–540 AD
Ua-43788	A2961	Stensättning	Bränt ben, människa	1040±31	980–1025 AD	890–920 AD 940–1040 AD
Ua-43789	A4318	Stensättning	Bränt ben, djur	1560±30	430–550 AD	420–570 AD
Ua-43790	A3010	Flatmarksgrav/ skelettgrav	Obränd tand, häst	1028±30	985–1025 AD	890–920 AD 960–1050 AD 1100–1120 AD
Ua-43877	A1289	Härd	Bränt ben, djur	1597±45	410–540 AD	340–370 AD 380–570 AD
Ua-43878	A11187	Stolphål	Obränt ben, djur/ gräsätare	1580±33	430–540 AD	410–560 AD
Ua-43879	A11608	Härd	Träkol, ek	1608±35	410–470 AD 480–540 AD	380–550 AD

Tabell 4. Resultaten från genomförda ¹⁴C-analysen.

Brända ben från stensättningarna A264 (människa) och A4318 (djur) har ¹⁴C-daterats till sen romersk järnålder – folkvandringstid respektive folkvandringstid. Från stensättningen A2961 har ett människoben daterats till sen vikingatid. En obränd hästtand från den förmodade skelettgraven A3010 har daterats till sen vikingatid – tidig medeltid. De tre boplatsanläggningarna gav en relativt samstämmig dateringsbild: folkvandringstid. Två av dessa anläggningar låg under den vikingatida graven A2.

Analys och tolkning

Vid undersökningen av den norra delen av gravfältet Sollentuna 285:1 framkom både gravar/gravar?, stenpackningar och boplatzlämningar. Lämningarna härrör huvudsakligen två skilda faser: sen romersk järnålder – folkvandringstid och vikingatid. Dessa faser kan åtskiljas genom datering av fynd och ¹⁴C-analys men också genom stratigrafiska förhållanden. Från den äldsta gravläggningsfasen i sen romersk järnålder – folkvandringstid framkom två, eventuellt tre gravar. Från den vikingatida fasen framkom åtta, eventuellt 15, gravar. För de övriga elva gravarna/gravarna?, vilka alltså inte har kunnat dateras, har gravskicket endast kunnat fastställas i två fall: enstaka brända ben. Trots att gravarna låg tätt, framför allt i områdets centrala del, fanns inga överlagringar dem emellan och inte heller några tecken på återanvändning med reservation för de störningar som fanns i området. Däremot fanns tendenser till en rumslik struktur inom gravfältet. De största gravarna, från såväl den äldre som den yngre fasen, låg i den högst belägna delen av området (A2, A8 och A264). De förmodade skelettgravarna från sen vikingatid låg i områdets norra del.

Tolkningen av fornlämningen påverkas i hög grad av att det är relativt kraftigt skadat av framför allt sentida verksamhet. En annan omständighet som påverkar möjligheterna till tolkning är att ben från människa endast har identifierats i tio av de sammanlagt 29 undersökta gravarna eller möjliga gravarna. Detta kan förmodligen förklaras både av gravskicket som sådant och av att flera gravar var skadade eller endast delundersökta. Av de 19 gravar/gravar? som saknade humant benmaterial var fyra skadade eller delundersökta. Fem har tolkats som möjliga skelettgravar. Fem stensättningar innehöll brända, ibland obrända, ben av djur eller oidentifierbara ben och två innehöll fynd av spik? och keramik. De återstående sju anläggningarna saknade helt fynd/ben med undantag för enstaka rensfynd strax utanför anläggningen. Av dessa var tre osäkert definierade som stensättningar, medan de övriga hade tydligt gravlika konstruktioner.

Äldre järnålder: romersk järnålder – folkvandringstid

Den äldsta gravläggningen representeras av den stora stensättningen A264, som i sen romersk järnålder – folkvandringstid har anlagts, nästan i krönläge centralt i området. Graven var kraftigt skadad, men rester av en kantkedja, en vällagd stenpackning och en avlång nedgrävning fanns i dess nordöstra del. Möjligen har ett markfast block fungerat som mittblock i graven. I gravens fyllning fanns ett bränt benfragment, från en vuxen människa, vilken har daterats till 330–540 AD (2 σ). Från en mycket liten stensättning intill (A4318) har djurben daterats till folkvandringstid (420–570 AD, 2 σ).

Flertalet av de boplatzanläggningar som framkom, framför allt i områdets nordvästra del, härrör troligen huvudsakligen från samma period. Två härdar och ett stolphål har ¹⁴C-daterats till folkvandringstid. Till denna fas hör också större delen av den brända och sintrade lera som fanns i områdets nordvästra del, bl.a. från två stolphål. Inga huskonstruktioner har kunnat identifieras och den rumslika närheten mellan dessa lämningar och de samtida gravarna antyder att dessa lämningar kan vara resultatet av rituella aktiviteter snarare än bosättning, t.ex. bälkonstruktioner.

En grav (A3255) som hade en kistliknande konstruktion och innehöll fragment av en hartstättningsring, skulle kunna vara något äldre, från förromersk eller äldre romersk järnålder.

Vikingatid

Området har återanvänts för begravning under vikingatid. Åtta gravar kan med säkerhet dateras till denna period, flera till 900-talet på grund av fynd av kammar av BI:3-typ. Dessa var brandgravarna A2, A4, A6, A8, A2961, A4585 och A4602 samt den förmodade skelettgraven A3010 från vilken en hästtand har daterats till sen vikingatid – tidig medeltid (890-1120 AD, 2 σ). Två av de fynddaterade gravarna låg på ett konstruktionslager (A6870) i områdets östra del. På samma lager låg ytterligare två gravar vilka också bör vara vikingatida (A4585 och A4602). Ytterligare tre brandgravar (A3, A10 och A11) intill dessa gravar är sannolikt från vikingatid/yngre järnålder på grund av läge, konstruktion eller gravskick. I områdets norra del, intill A3010, fanns ytterligare fyra anläggningar som bedömts som möjliga skelettgravar från sen vikingatid – tidig medeltid (A1392, A3070, A3809 och A3827). Även röset A2 var byggd på ett konstruktionslager, vilket i sin tur överlagrade boplatsslämningar från den äldre fasen.

De vikingatida gravarna uppvisade en stor variation i både gravform och inre gravskick. Gravformerna utgjordes av ett röse, två högar och fem runda och fyra firsidiga/rektangulära stensättningar, två stenramar och en omarkerad flatmarksgrav. Röset, högarna och flertalet stensättningar hade kantkedja och två hade gravklot. I A6 fanns en inre sydport i stenpackningen. Under två av gravarna fanns rester efter möjliga brandbål (A2 och A8) och under A6 fanns en härd vars tillhörighet dock är oklar. Det inre gravskicket i de vikingatida gravarna utgjordes, förutom brandlager med gravurnor, av brandgrop, urnebrandgrop samt enstaka brända ben och minst en, eventuellt fem, skelettgravar.

Åtta av de vikingatida gravarna innehöll ben från människa, vilket motsvarade åtta individer. Eventuellt har två personer begravts i A11, som innehöll två gravurnor, men detta har inte med säkerhet kunnat bekräftas av den osteologiska analysen. Endast två individer har identifierats till kön, en man (A2) och en kvinna? (A4). Ytterligare två gravar kan vara kvinnogravar: A8, som innehöll ett nålhus och ett gravklot, samt A11 som hade ett gravklot. Dessa tre möjliga kvinnogravarna låg alla i områdets östra del och var också de enda med gravurnor, med undantag för A2 som möjligen också kan ha haft en urna. Även den skadade A5195 hade ett gravklot, men graven saknade helt spår av begravning och har inte daterats.

Eftersom så pass få gravar innehöll ben eller större fyndmaterial är det svårt att tolka den sociala strukturen hos den gravlagda befolkningen på gravfältet. Det är framför allt i A2 som man kan se tecken på en hög social status hos den gravlagde mannen. I denna grav, som också är den största i denna fas, fanns flest föremål och djurben. Här fanns bl.a. en pilspets, torshammarring, amulett/ringnål?, syl/kniv?, bryne med ring, kam, samt ben från häst, hund, höns, gris etc. Ben från häst, som kan ses som en statusindikation, fanns även i de två högarna, A3 och A8, tillsammans med ben från nöt respektive hund. Enbart hundben fanns för övrigt i kvinnograven A4 och den möjliga kvinnograven A6. Torshammarringar fanns i tre gravar (A2, A4 och A8) och kammar i tre (A2, A4 och A6).

I områdets norra del verkar den allra sista delen av den vikingatida begravningsfasen finnas. Tillsammans med A3010, i vilken en hästtand daterats till sen vikingatid – tidig medeltid, finns här fem möjliga skelettgravar vilka indikerar ett gravskick med kristen influens.

Utvärdering

En bit in i undersökningen stod det klart att antalet gravar och andra typer av anläggningar var betydligt högre än de 15 respektive tio som förväntats. Detta ledde till avvikelser från undersökningsplanen med utökad budget och vissa omprioriteringar som följd.

Inom fornlämningsområdet framkom 29 gravar eller möjliga gravar, vilka alla undersöktes. Grav 15 i områdets södra del omfattades inte av undersökningen. Dessutom framkom 70 anläggningar av andra typer, varav 69 undersöktes. Stenpackningen A9797 undersöktes inte på grund av närheten till en sentida brunn. Sot- och kollagret A9788, som bedömdes kunna vara en bålrest under graven A8, undersöktes inte heller närmare eftersom den låg under en stubbe. Huvuddelen av anläggningarna undersöktes i sin helhet. Ett mindre antal av boplatzanläggningarna undersöktes dock till hälften. I undersökningsplanen hade specificerats att samtliga anläggningar skulle undersökas i sin helhet.

Hela området skulle avbanas, men på grund av utrymmesbrist inom tomten avseende bortgrävda massor och etablering avbanades endast 1571 m², motsvarande 67% av undersökningsområdet. De ytor som prioriterades bort sammanföll med områden där anläggningstätheten utifrån resultaten från förundersökningen bedömdes vara låg.

Avseende den utåtriktade verksamheten genomfördes samtliga specificerade moment. Intresset var dock än större än förväntat, framför allt från Sollentunas skolor, och vi fick tacka nej till önskemål om visningar utanför den uttalade målgruppen Skälbyskolan. I undersökningsplanen hade åk 3 lyfts fram som primär målgrupp. Eftersom det endast fanns två klasser i denna årskurs, kunde vi inom ramen för kostnadsberäkningen även ta emot åk 2.

Huvuddelen av de vetenskapliga frågeställningar som ställdes upp inför undersökningen kunde helt eller delvis besvaras av undersökningen. Nedan görs en kortfattad återkoppling till de frågeställningar som presenterades i undersökningsplanen.

- Under vilken tid har denna del av gravfältet använts? Har den här delen av gravfältet använts kontinuerligt, eller går det att urskilja diskontinuiteter och s.k. överlagring och återbruk?

Begravningar har skett under två separata faser. Från den äldre fasen, sen romersk järnålder – folkvandringstid, har två, eventuellt tre gravar undersökts. Den yngre fasen, vikingatid (framför allt 900-tal) och eventuellt tidig medeltid, representerades av femton gravar, varav fem var osäkra skelettgravar från sen vikingatid – tidig medeltid. Däremot tycks finnas ett avbrott i användningen av denna del av gravfältet under vendeltid och eventuellt äldre vikingatid. Flera av de vikingatida gravarna var anlagda på konstruktionslager och ett av dessa lager låg på boplatzanläggningar som var samtida med den äldre gravfasen. Inga tydliga tecken på återanvändningar av gravar har identifierats, med reservation för de störningar som fanns i området. I A2 fanns en kontext som tolkades som en möjlig sekundärbegravning, men detta kunde inte bekräftas av den osteologiska analysen.

- Vilka har begravts på platsen?

Ben från människa har endast kunnat identifieras i tio gravar. Fem av dessa är vuxna individer och av dessa är en man och en eventuellt en kvinna. Mannen är begravd i en fyndrik grav med en hel del offerdjur, vilket indikerar en hög social status.

- Hur förhåller sig inre och yttre gravskick samt gravgåvor och offerdjur till de gravlagra idividerna utifrån ålder och kön?

Eftersom så pass få individer har kunnat identifieras är frågan svår att besvara, framför allt vad gäller kön. Den enda kända kvinnograven (A4) hade ett gravklot, vilket överensstämmer med många tidigare undersökta kvinnogravar. Denna grav liksom de två intilliggande gravarna med gravklot (A6 och A11) var de enda gravar som hade gravurnor, möjligen med undantag för mansgraven A2, som också kan ha haft en gravurna. Även den fyndtomma och skadade graven A5195 hade ett gravklot. Den största och fyndrikaste graven, A2, var placerad närmast i ett krönläge och i denna har en vuxen man begravts. Denna grav, tillsammans med de två högarna, A3 och A8, var de enda brandgravar som innehöll ben från häst (samt nöt respektive hund). Enbart hund fanns för övrigt i kvinnograven A4 och den möjliga kvinnograven A6. Både mans- och kvinnograven innehöll torshammarringar och kammar av B1:3-typ.

- I vilken utsträckning syns kristna influenser i gravformer, gravskick och gravgåvor?

Kristna influenser syns endast i begränsad utsträckning i form av de fem gravarna i gravfältets norra del, vilka förmodas vara skelettgravar utan bevarade ben. I den enda av dessa som innehöll fynd (A3010: bränd lera och obrända djurben) har en hästtand daterats till sen vikingatid – tidig medeltid.

- Representerar härdar/andra anläggningar av boplatsskarakter aktiviteter samtida med gravfältet eller utgör de äldre/yngre inslag?

De boplatсанläggningarna som påträffades inom området verkar huvudsakligen vara samtida med den äldre gravläggningsfasen och det är troligt att de hör ihop med ritualer vid graven/gravarna, t.ex. i form av bålkonstruktioner.

Referenser

Kart- och arkivmaterial

Lantmäteriet

Digitala terrängkartan

Digitala fastighetskartan

Antikvarisk-topografiska arkivet (ATA)

Hellman, G. A. 1928. Karta över gravfält S. om Skälbyvägen. Sollentuna sn. Uppland.

Upprättad den 26 juni 1928. Nr 75.

Litteratur

Andersson, G. 2003. Skälby i Sollentuna – bebyggelse och gravar under 2000 år. Häggviksleden, Uppland, Sollentuna socken, Häggvik 3:48 och 3:53, RAÄ 291, RAÄ 293 och 335. Arkeologisk undersökning. Riksantikvarieämbetet. Rapport UV Mitt 2003:5. Stockholm.

Ambrosiani, K. 1981. Viking Age Combs, Comb Making and Comb Makers in the light of finds from Birka and Ribe. Stockholm Studies in Archaeology 2. Stockholm.

Cederlund, C.O. 1964. Kulturhistoriskt lexikon för nordisk medeltid Bd 9, Konge-Kyrkorummet. Malmö 1964. Sid. 536 – 537.

Lindblom, C. 2009. Stenen 2. Fornlämning RAÄ 285, fastigheten Stenen 2, Sollentuna socken, Sollentuna kommun. Arkeologisk förundersökning. Rapporter från Arkeologikonsult 2009:2276.

Tekniska och administrativa uppgifter

KM projekt nr:	11097
Lst dnr, beslutsdatum:	431-10-9168, 2011-09-06
Undersökningsperiod:	26 september–4 november 2011
Exploateringsyta:	2 350 m ²
Personal:	Anna-Lena Hallgren (projektledare), Anna Arnberg (bitr. projektledare), Elin Fornander, Christian Gatti, Fredrik Gunnarsson, Lisa Hartzell, Ellinor Larsson, Tove Stjerna, Christina Svensson (pedagog) och Jan Ählström. Mats Fältgård och Cici Rettig (grovarbetare)
Belägenhet:	Stenen 2, Sollentuna socken och kommun, Stockholms län, Uppland
Ekonomisk karta:	10I 8e Tureberg
Koordinatsystem:	SWEREF99 TM
Koordinater:	X6592985 Y666905 (SV hörnet) Höjdsystem: 4 meter under RH 1900 och 3,46 meter under RH 1970
Inmättningsmetod:	Totalstation
Dokumentationshandlingar:	Digitalt material i form av Intrasis-projekt och 124 stycken digitala bilder förvaras på KM. 19 stycken ritningar (A4) med sektioner kommer att förvaras på ATA.
Fynd:	Fynden F1–420 förvaras på KM i väntan på beslut om fyndfördelning.

Figurlista

Figur 1. Utdrag ur digitala Terrängkartan. Skala 1:50 000.....	4
Figur 2. Undersökningsområdet markerat på digitala Fastighetskartan. Skala 1:10 000.....	6
Figur 3. Utdrag gravfältskarta av G.A. Hellman 1928.....	8
Figur 4. SÖ delen av tomten innan avverkning. Foto från öster av Anna Arnberg.....	9
Figur 5. N delen av tomten innan avverkning. Foto från nordväst av Anna Arnberg.....	9
Figur 6. Arbete på den norra delen av gravfältet. Foto från söder av Ellinor Larsson.....	11
Figur 7. Köbildning ute på Valhallavägen inför en lunchvisning. Foto: Elin Fornander.....	13
Figur 8. Anna Arnberg visar bilder vid en kvällsvisning. Foto: A-L Hallgren.....	13
Figur 9a och b. Gravfältet visas för skolklasser. Foto: Anna Arnberg.....	15
Figur 10. A264 var bevarad i dess nordöstra del. Foto från nordost av Elin Fornander.....	16
Figur 11. Schaktplan med större markskador och sentida lämningar. Skala 1:400.....	17
Figur 12. Schaktplan med de olika typer av gravformer. Skala 1:400.....	18
Figur 13. Röset, A2, efter att det rensats. Foto från sydost av Anna Arnberg.....	19
Figur 14. Röset, A2, under utgrävning. Foto från sydost av Anna Arnberg.....	20
Figur 15. Högen, A3, under utgrävning. Foto från sydost av Lisa Herzell.....	20
Figur 16. Kantkedjan i A8. Foto från nordost av Christian Gatti.....	21
Figur 17. Kantkedjan i A4 med stenar i röd granit. Foto från NV A-L Hallgren.....	22
Figur 18. A1392. Foto från öster av Ellinor Larsson.....	23
Figur 19. A3070. Foto från sydväst av Christian Gatti.....	23
Figur 20. En möjlig skelettgrav, A3010. Foto från väster av Anna Arnberg.....	24
Figur 21. Olika typer av gravskick. Skala 1:400.....	25
Figur 22. Schaktplan med boplatzanläggningar. Skala 1:400.....	27
Figur 23. Detaljplan av den nordvästra delen av uo, vid röset A2. Skala 1:100.....	28
Figur 24. Matris över stratigrafien i anslutning till röset A2.....	29
Figur 25. Matris över stratigrafien i ett område sydväst om röset A2.....	29
Figur 26. Nål och nålhus, F7, samt kedja, F4. Teckning av A-L Hallgren. Skala 1:1.....	31
Figur 27. Lyrformade byglar av brons från A2. Teckning av A-L Hallgren. Skala 1:1.....	31
Figur 28. F2. Teckning av Anna-Lena Hallgren. Skala 1:1.....	32
Figur 29. F1. Teckning av Anna-Lena Hallgren. Skala 1:1.....	33
Figur 30a. F17. Teckning av Anna-Lena Hallgren. Skala 1:1.....	33
Figur 30b. F8. Teckning av Anna-Lena Hallgren. Skala 1:1.....	33
Figur 30c. F20. Teckning av Anna-Lena Hallgren. Skala 1:1.....	33
Figur 31. Möjlig amulett eller en ringnål, F12. Teckning av A-L Hallgren. Skala 1:1.....	34
Figur 32. Miniatyrskära, F18, från A2. Teckning av Anna-Lena Hallgren. Skala 1:1.....	34
Figur 33. Pilspets, F19, från brandlagret i A2. Teckning av A-L Hallgren. Skala 1:1.....	34
Figur 34. Ovalt eldstål, F5, från A2. Teckning av Anna-Lena Hallgren. Skala 1:1.....	34
Figur 35. Syl, F13, från A2. Teckning av Anna-Lena Hallgren. Skala 1:1.....	35
Figur 36. Fragment av kniv, F3, från A6. Teckning av A-L Hallgren. Skala 1:1.....	35
Figur 37. F164, delar av stödskena. Foto av Erica Strengbom. Skala 1:1.....	36
Figur 38. F163 och F168, del av kam och kamfodral. Foto av Erica Strengbom.....	36
Figur 39. Bryne, F23. Fotograferat av Acta KonserveringsCentrum AB. Skala 1:1.....	38
Tabell 1. Antal gravar med identifierat humant material.....	25
Tabell 2. Fördelningen av olika typer av gravskick.....	25
Tabell 2. Fördelningen av olika typer av gravskick.....	25
Tabell 4. Resultaten från genomförda ¹⁴ C-analyser.....	40

Bilagor

1. Anläggningslista.....	49
2. Fyndlista.....	57
3. Gravbeskrivningar.....	67
4. Osteologisk analys.....	105
5. Vedartsanalys.....	116
6. ¹⁴ C-analys.....	119
7. Konserveringsrapport.....	127

