

Bälinge-Oppeby

Inför utvidgande av grustäkt

Arkeologisk utredning

Bälinge-Oppeby 1:6 m.fl.
Bälinge socken
Nyköpings kommun
Södermanlands län och landskap

Henrik Runeson



Bälinge Oppeby

Inför utvidgande av grustäkt

Arkeologisk utredning

Bälinge-Oppeby 1:6 m.fl.
Bälinge socken
Nyköpings kommun
Södermanlands län och landskap

Henrik Runeson

Utgivning och distribution:
Stiftelsen Kulturmiljövård
Stora gatan 41, 722 12 Västerås
Tel: 021-80 62 80
Fax: 021-14 52 20
E-post: info@kmmmd.se

© Stiftelsen Kulturmiljövård 2013

Omslagsfoto: Boplatsläget objekt 3. I en provruta påträffades här en slagen kvartsnodul. Foto från nordväst. Henrik Runeson

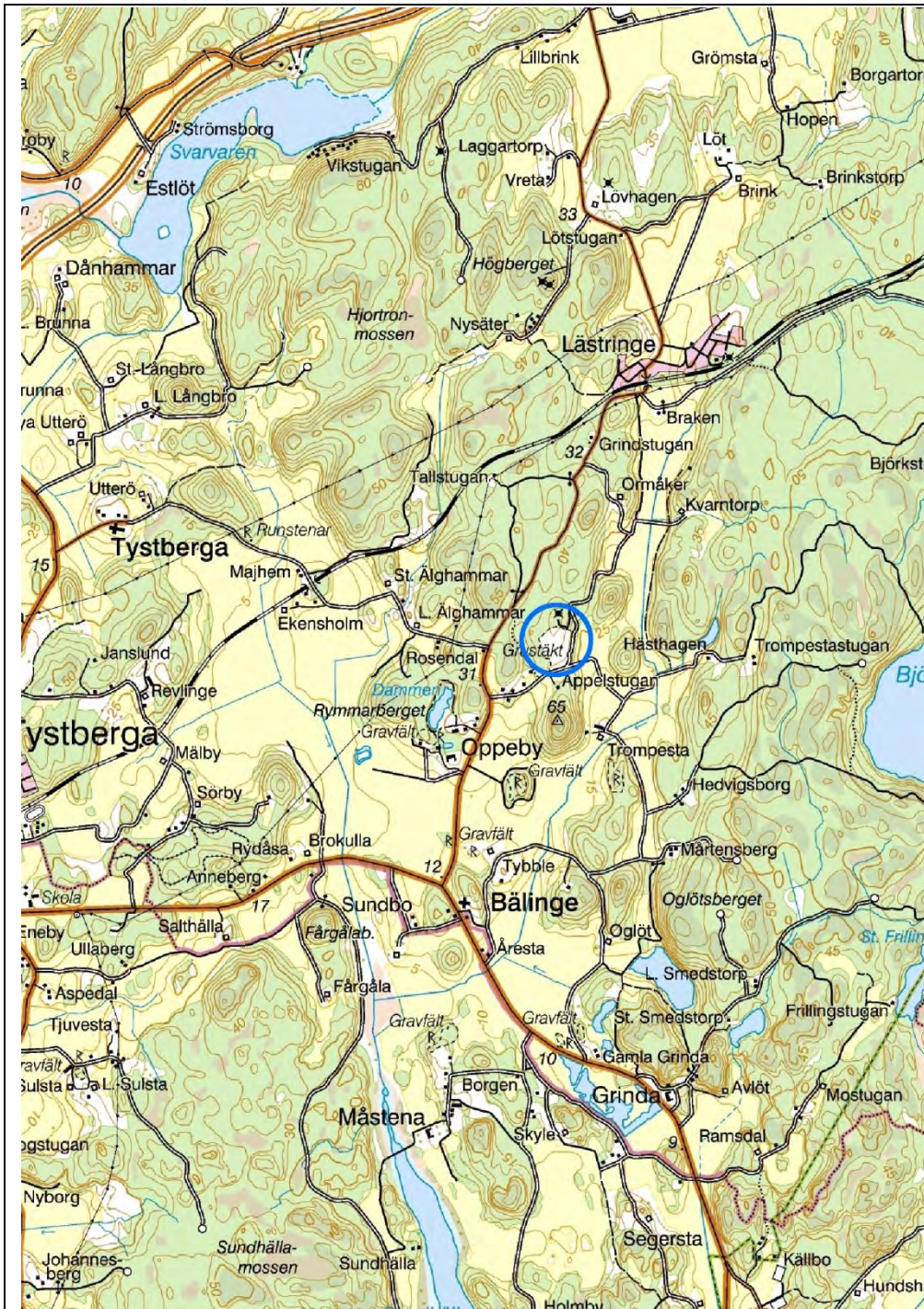
Kartor ur allmänt kartmaterial © Lantmäteriet. Ärende nr MS2012/02954.

ISBN: 978-91-7453-266-1

Tryck: Just Nu, Västerås 2013.

Innehåll

Sammanfattning.....	5
Inledning.....	5
Målsättning och metod.....	5
Topografi och fornlämningsmiljö	5
Genomförande	6
Undersökningsresultat.....	6
Tekniska och administrativa uppgifter	10
BILAGOR	11
Bilaga 1. Schakttabell.....	11
Bilaga 2. Provrutor.....	12



Figur 1. Utredningsområdets läge, markerat med en ring. Utdrag ur Digitala terrängkartan. Skala 1:50 000.

Sammanfattning

Inför en planerad utvidgning av en grustäkt inom fastigheten Bälunge Oppeby 1:6 m.fl. utfördes i maj 2013 en arkeologisk utredning. Utredningen resulterade i att en kulturhistorisk lämning i form av ett odlingsröse påträffades. Dessutom upptäcktes vid utredningsgrävning en fyndplats för en bearbetad kvartsnodul. Inga fasta fornlämningar framkom dock.

Inledning

Tystberga grus- och bergtäkt planerar att utvidga en befintlig grustäkt åt norr, öster och väster. Länsstyrelsen beslöt därför att en arkeologisk utredning skulle utföras inom ett ca 12,5 hektar stort område.

Målsättning och metod

Syftet med utredningen var att se om fornlämningar och övriga kulturhistoriska lämningar finns inom området.

Som första steg i utredningen gjordes arkiv- och kartstudier av det berörda området.

Vid fältinventeringen mättes synliga lämningar in och dokumenterades. Momentet innebar också att terränglägen markerades på platser där fornlämningar misstänktes kunna ligga dolda under mark.

Där det vid inventeringen noterats terränglägen som krävde vidare arkeologiska åtgärder skedde utredningsgrävning i form av söschakt med grävmaskin. Torven avlägsnades med maskin, varefter underliggande lager rensades med handredskap i syfte att lokalisera fynd och anläggningar. Schakten återställdes sedan. I de fall platserna inte gick att nå med grävmaskin grävdes provrutor för hand.

Påträffade lämningar, schakt och provgröpar dokumenterades genom inmätning med GPS, beskrivning och viss fotografering.

Topografi och fornlämningsmiljö

Det område som utreddes består av skogsmark på en bergshöjd som i öster och delvis i söder begränsas av åker eller- ängsmark. Högsta punkten ligger i den norra delen på ca 46 m ö.h. och den lägst belägna delen ligger på ca 28 m ö.h. Höjderna inom området var under slutet av mesolitikum och fram till mellanneolitikum södra udden en ö i ett skärgårdslandskap. Indikationer på aktiviteter från stenålder (mellanneolitikum) i form av ett lösfynd av en båtyxa (Bälunge 168:1, SHMM inv nr 20026) har påträffats i en åker ca 250 m åt sydväst.

Inom utredningsområdet borttogs i samband med grustäkt någon gång mellan 1958 och 1968 tre järnåldersgravar (Bälunge 44:1). Endast ca 50 m åt söder vidtar ett gravfält (Bälunge 29:1) med 40 gravar, huvudsakligen bestående av runda stensättningar.

Ytterligare enstaka gravar i form av rösen och stensättningar, vilka visar på närvaro under brons- och järnålder, finns i omkringliggande områden. Nära utredningsområdet finns också relativt sentida bebyggelse lämningar efter torp som Vegholm (Bälinge 162:1) och Marieberg (Bälinge 156:1).

Genomförande

I fält inventerades utredningsområdet under sammanlagt en dag. Den följande utredningsgrävningen utfördes under två dagar.

Undersökningsresultat

Vid inventeringen upptäcktes ett övertorvat odlingsröse (objekt 4) i norra delen av utredningsområdet. Odlingsröset ligger ca 50 meter söder om lämningarna efter torpet Vegholm (Bälinge 162:1) och skulle kunna ha samband med detta.

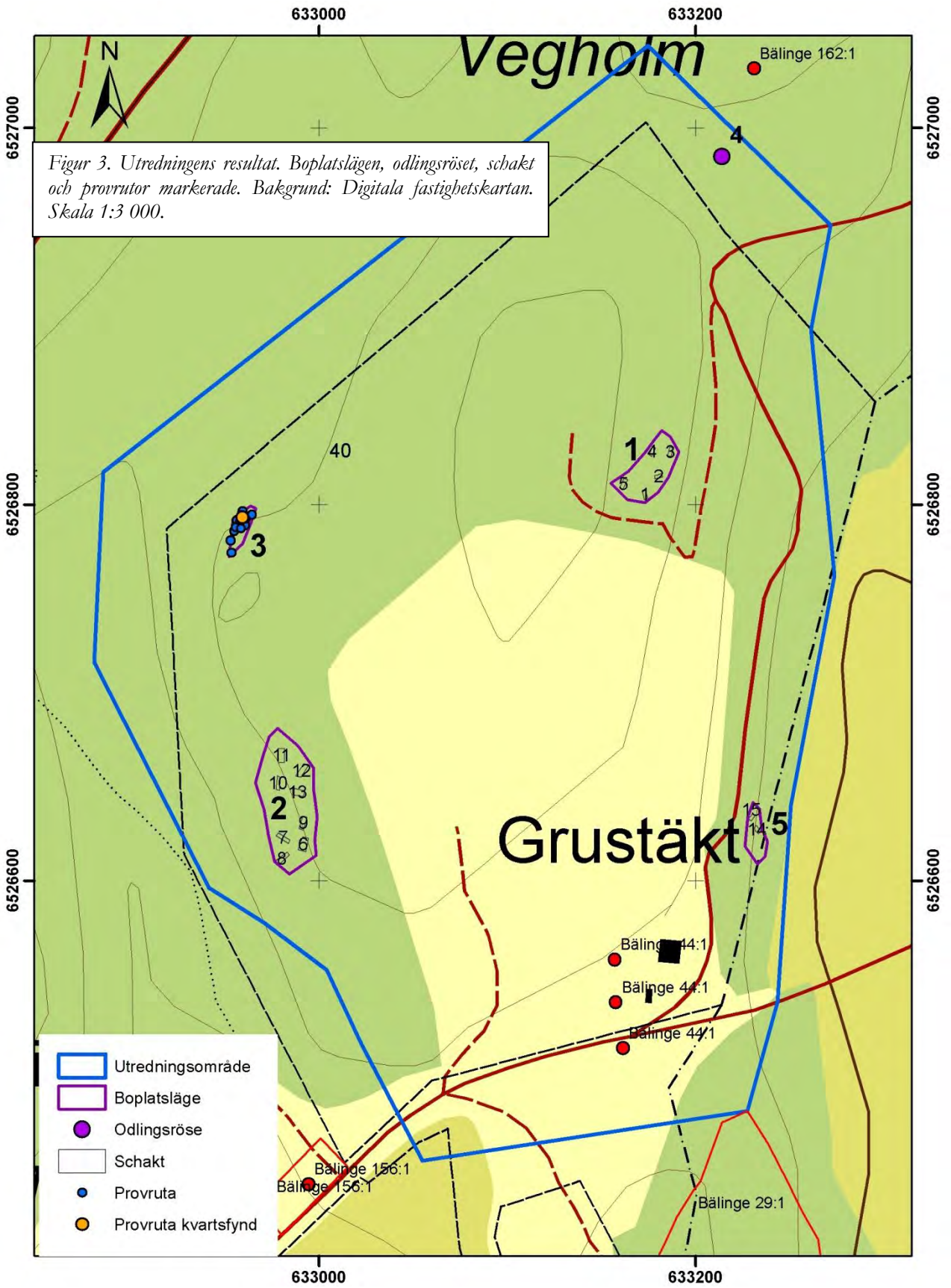


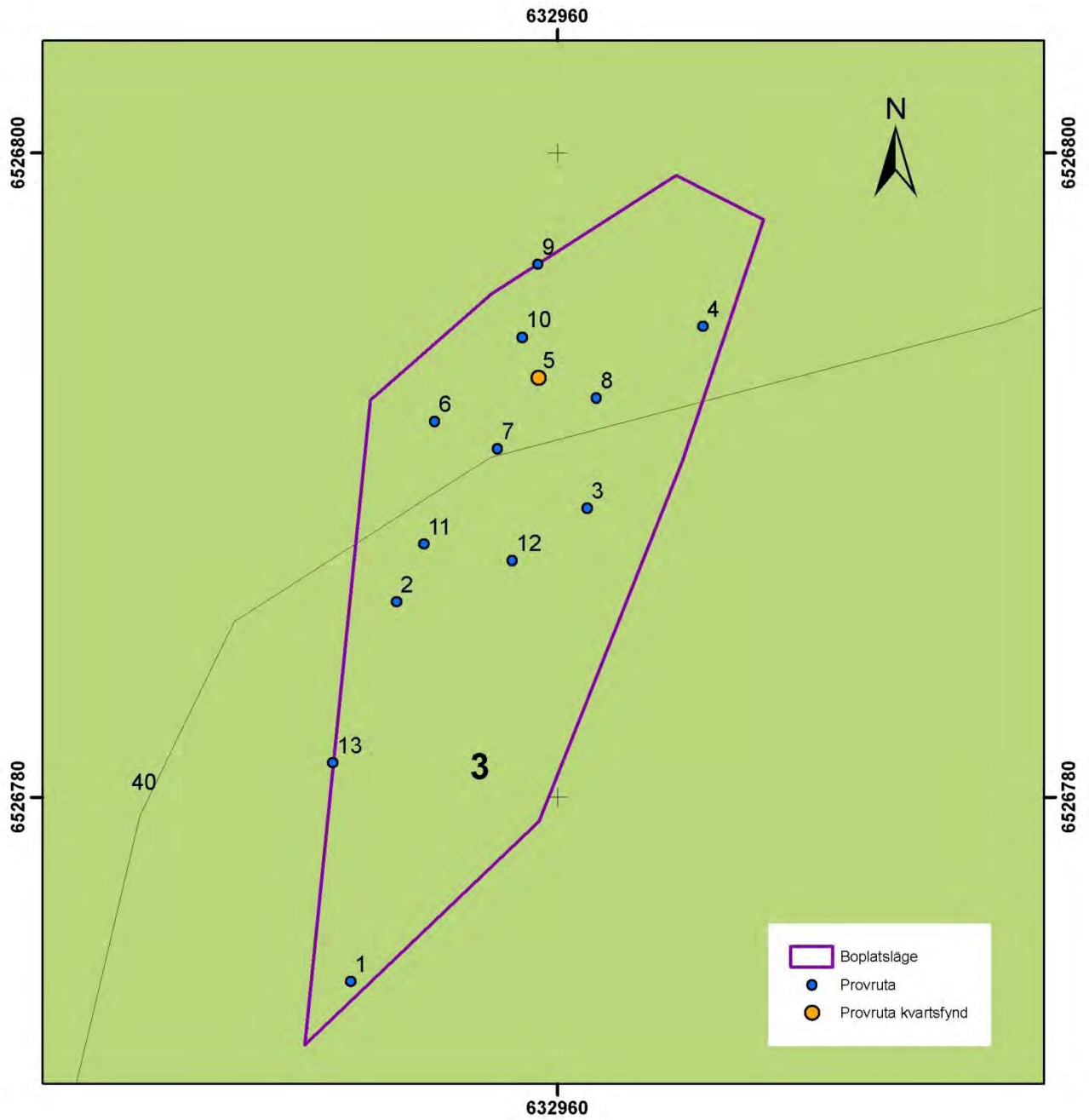
Figur 2. Objekt 4, ett odlingsröse, sett från söder. Foto: Henrik Runeson

Fyra platser inom utredningsområdet bedömdes som möjliga boplatslägen under stenålder. Områdena låg på nivåer mellan 30 och 44 m ö.h. Tre av platserna var möjliga att nå med grävmaskin medan den fjärde (objekt 3) fick grävas för hand med provrutor. På de boplatslägen som undersöktes med maskin påträffades inget av antikvariskt intresse. Vid boplatsläget objekt 3, som ligger på en nivå av ca 40 m ö.h. framkom dock en tydligt slagen kvartsnodul i en av provrutorna. Inga övriga fynd framkom dock, vilket gör att platsen registreras som fyndplats och inte som boplats, vilket innebär att platsen inte innehar fornlämningsstatus.

<i>Objektnr</i>	<i>Typ</i>	<i>Beskrivning</i>	<i>Status</i>
1	Boplatsläge	40×20 m. Svag sluttning/platå exponerad mot sydöst. Morän med enstaka block. Ca. 42–44 m ö.h. Utredningsgrävd: 5 schakt.	Ej fornlämning.
2	Boplatsläge	75×30 m. Svag sluttning mot VSV. Tämligen blockigt, tendens till platå. Mot VSV tilltar en brant. På en öststrand av ett sund under stenålder. Ca. 38–42 m ö.h. Utredningsgrävd: 8 schakt.	Ej fornlämning.
3	Fyndplats	30×10 m. På en svagt sluttande hylla. I södra delen begränsas ytan av en stående berghäll. En brant sluttning vidtar mot VSV. På en öststrand av ett sund under stenålder. Ca 40 m ö.h. Utredningsgrävd: 13 provrutor. En slagen kvartsnodul påträffades.	Övrig kulturhistorisk lämning
4	Odlingsröse	Runt-ovalt. 3,5×3 m stort, N-S. Delvis övermossad. Består av osorterat större stenmaterial av 0,3–0,7 m stora stenar. Belägen i granskog 50 m S om torplämningen Vegholm (Bälinge 162:1). Ansluter troligen till åkermark tillhörig torpet.	Övrig kulturhistorisk lämning
5	Boplatsläge	30×12 m. Svag östsluttning mot åkerkant. Relativt nära gravfältet. Bevuxet med blandskog med höga granar. Ca 30 m ö.h. Utredningsgrävd: 2 schakt.	Ej fornlämning.

Tabell 2. Resultat av utredningen.





Figur 4. Boplatsläget objekt 3 med provrutor inklusive den provruta (nr 5) som innehöll en bearbetad kvartsnodul. Bakgrund: Digitala fastighetskartan. Skala 1:200.

Tekniska och administrativa uppgifter

<i>KM projekt nr:</i>	KM 13042
<i>Länsstyrelsen dnr, beslutsdatum:</i>	431-6741-2012
<i>Undersökningsperiod:</i>	2013-05-08 – 05-14
<i>Exploateringsyta:</i>	110 000 m ²
<i>Personal:</i>	Henrik Runeson (projektledare, arkeolog)
<i>Belägenhet:</i>	Bälinge Oppeby 1:6 m.fl., Bälinge socken, Nyköpings kommun, Södermanlands län och landskap
<i>Ekonomisk karta:</i>	9H 5h Bälinge SV
<i>Koordinatsystem:</i>	SWEREF 99TM
<i>Koordinater:</i>	x 6526455, y 633050
<i>Inmätningssmetod:</i>	GPS
<i>Dokumentationshandlingar:</i>	ATA: 6 stycken digitala foton.
<i>Fynd:</i>	Inga fynd samlades in.

BILAGOR

Bilaga 1. Schakttabell

Schakt	Marksdrag och topografiskt läge	Längd x bredd m	Djup, m	Anmärkning	Fynd	Objekt
1	Skogsmark, torv 0,05 m	7,0x2,0	0,20	Gulröd sand med stenar, 0,05–0,25 m stora.	-	1
2	Skogsmark, torv 0,05 m	7,0x2,0	0,20	Gulbrun tämligen grusig sand och 0,05–0,30 m stora stenar. Enstaka bitar kvarts, ej bearbetade.	-	1
3	Skogsmark, torv 0,05 m	7,0x2,0	0,20	Gulbrun sand. En större markfast sten, 0,5 m stor i ÖNÖ.	-	1
4	Skogsmark, torv 0,05 m	8,0x2,0	0,20–0,25	Tämligen stenig och grusig morän med block i SV, 1,0–1,3 m stora. Grusblandad gulbrun sand.	-	1
5	Skogsmark, torv 0,05 m	9,0x2,0	0,15–0,20	Gulbrun sand med stenar. I östra delen finns flera block i schaktkanten, 1,0–1,5 m stora.	-	1
6	Skogsmark, torv 0,10 m	8,0x2,0	0,20	Morän bestående av grus, sand och småsten samt enstaka block 0,5–1,0 m stora.	-	2
7	Skogsmark, torv 0,10 m	6,0x2,0	0,20	Morän av grusig sand med stenar och block, 0,5–1,2 m stora.	-	2
8	Skogsmark, torv 0,10 m	9,0x2,0	0,20	Sandig grusig morän med 0,05–0,20 m stora stenar.	-	2
9	Skogsmark, torv 0,05–0,10 m	6,0x2,0	0,15–0,20	Grusig morän med småsten och större stenar, 0,2–0,4 m stora.	-	2
10	Skogsmark, torv 0,10 m	8,0x2,0	0,20	Grusig morän med 0,15–0,4 m stora stenar.	-	2
11	Skogsmark, torv 0,10 m	7,0x2,0	0,20	Stenig morän. Block (0,8–1,2 m stora) i norra delen av schaktet.	-	2
12	Skogsmark, torv 0,05 m	7,0x2,0	0,20–0,25	Grusig stenig morän med 0,05–0,3 m stora stenar. Enstaka, ej bearbetad, kvarts.	-	2
13	Skogsmark, torv 0,05 m	7,0x2,0	0,20–0,25	Grusig morän, något sandigare i väster. Stenar 0,05–0,30 m stora.	-	2
14	Skogsmark, torv 0,10 m	6,0x2,0	0,20–0,30	Grågul sandig silt, stenfritt.	-	5
15	Skogsmark, torv 0,10 m	6,0x2,0	0,20–0,25	Grågul sandig silt, stenfritt.	-	5

Bilaga 2. Provrutor

Ruta	Objekt	m ²	Tjocklek	Fynd	Beskrivning
1	3	0,25	0,25	-	Torv 0,10–0,15 m följt av morän. Brungul något siltig sand med stenar 0,05–0,20 m stora. Enstaka rundnötta bitar kvarts och en frostsprängd sten.
2	3	0,25	0,20	-	Torv 0,05 m följt av morän, grusig sand med stenar, 0,02–0,15 m.
3	3	0,25	0,25	-	Torv 0,05 m följt av morän, grusig sand med stenar, 0,02–0,15 m.
4	3	0,25	0,25	-	Torv 0,05 m följt av morän, grusig sand med stenar, 0,02–0,10 m.
5	3	0,25	0,25	1 slagen kvarts	Torv 0,05 följt av grusig sand/morän. Ca 0,05 m ned i moränen framkom en slagen kvartsnodul.
6	3	0,25	0,20	-	Torv 0,05 m följt av morän.
7	3	0,25	0,20	-	Torv 0,05 m följt av morän.
8	3	0,25	0,25	-	Torv 0,05–0,10 m följt av morän.
9	3	0,25	0,25	-	Torv 0,10 m följt av morän.
10	3	0,25	0,25	-	Torv 0,05 m följt av morän.
11	3	0,25	0,30	-	Torv 0,10 m följt av morän.
12	3	0,25	0,25–0,30	-	Torv 0,05–0,10 m följt av morän.
13	3	0,25	0,25	-	Torv 0,10–0,15 m följt av morän. I östra delen framträder på 0,20 m:s djup berghäll.