

# Fredsgatan 11 i Sala

## Schaktning i samband med oljesanering

Arkeologisk förundersökning i form av schaktningsövervakning

Fornlämning Sala stad 62:1  
Bergmästaren 17  
Sala stadsförsamling  
Västmanlands län  
Västmanland

*Ulf Alström*



# Innehåll

Sammanfattning.....	3
Inledning.....	4
Syfte och målsättning.....	4
Undersökningsresultat.....	4
Tolkning och utvärdering.....	6
Referenser .....	7
Kart- och arkivmaterial .....	7
Otryckta källor .....	7
Litteratur .....	7
Tekniska och administrativa uppgifter.....	7
Kartfigur.....	8

Utgivning och distribution:  
Stiftelsen Kulturmiljövård  
Stora gatan 41, 722 12 Västerås  
Tel: 021-80 62 80  
Fax: 021-14 52 20  
E-post: [info@kmmmd.se](mailto:info@kmmmd.se)

© Stiftelsen Kulturmiljövård 2013

Kartor ur allmänt kartmaterial © Lantmäteriet. Ärende nr MS2012/02954.

ISBN: 978-91-7453-270-8

Västerås 2013.

## Sammanfattning

I samband med schaktningar för sanering av olja samt dräneringsarbeten efter en översvämning dokumenterades kulturlager i en sektion av schaktkanten i kv. Bergmästaren i Sala. Kulturlagret, som ligger inom fornlämningsområdet Sala 62:1, var närmast metertjockt. Flera träflislager dokumenterades i sektionen och ett <sup>14</sup>C prov insamlades från det äldsta lagret. Resultatet visar med 95% sannolikhet att bebyggelseetableringen i kv. Bergmästaren skedde under perioden 1480–1660.

# Inledning

På grund av schaktningar i fornlämningsområdet Sala 62:1 i samband med sanering av brännolja och en vattenläcka i kvarteret Bergmästaren, i Sala har Stiftelsen Kulturmiljövård utfört en arkeologisk förundersökning i form av en schaktningsövervakning. Arbetet genomfördes den 20 mars 2013 efter ett beslut av Länsstyrelsen i Västmanlands län 2013-03-18 med dnr: 431-1158-13.

Arbetet beställdes och bekostades av Bostadsrättsföreningen Bergmästaren 17. Kostnaderna för bostadsrättsföreningen kommer att täckas av bidragsmedel.

## Syfte och målsättning

Syftet med den arkeologiska förundersökningen var att dokumentera eventuella kulturlager genom sektionsritningar. Målsättningen med dokumentationen av schaktväggen var att samla in information som kunde bidra till områdets historia.

Målsättningen med arbetet var att dokumentera omfattningen av kulturlagren samt bedöma deras karaktär. En viktig del i arbetet, som skulle komplettera andra undersökningar, var att datera kulturlagren genom <sup>14</sup>C- analys.

Vid tidigare arkeologiska undersökningar i Sala har <sup>14</sup>C- dateringar utnyttjats för dateringar av de äldsta kulturlagren.

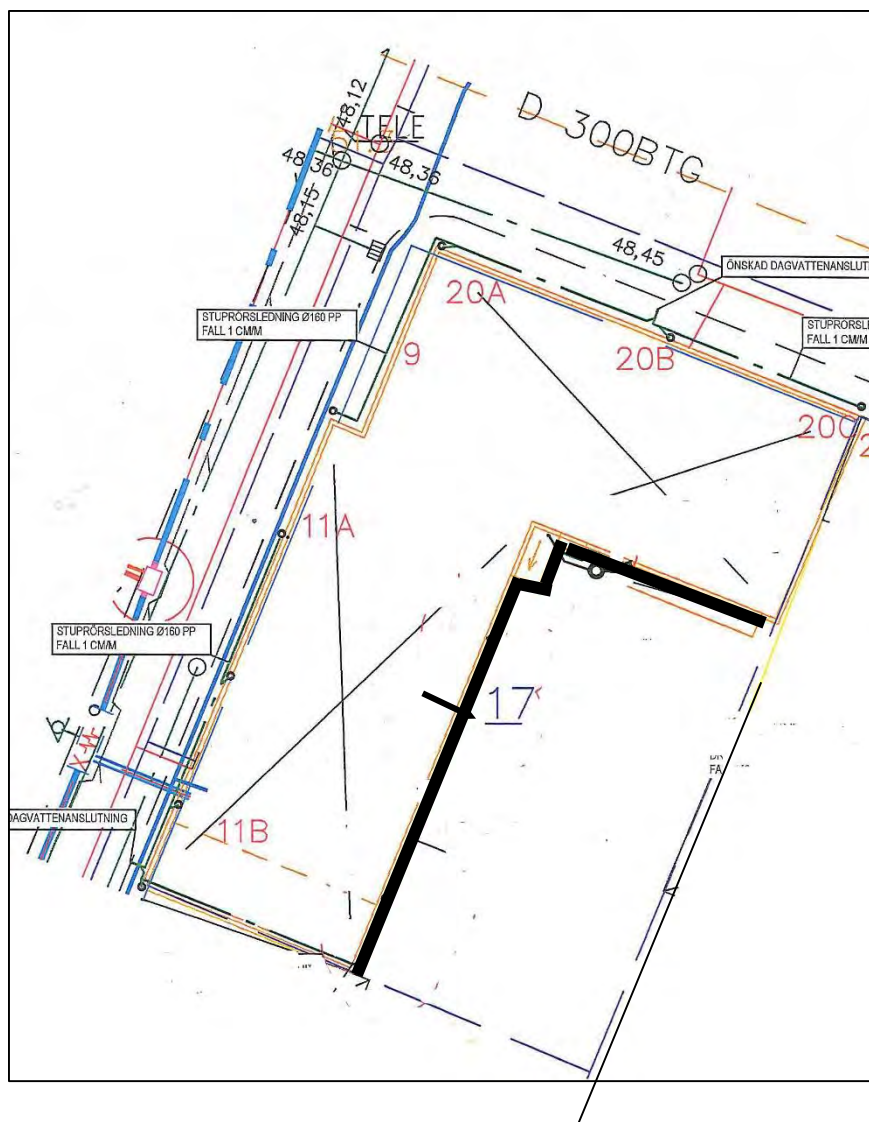
Från Fredstorget finns två <sup>14</sup>C som visar med 95 % sannolikhet att det daterande proverna är från perioden 1470–1650 e. Kr. Från Brunnsgatan dateras ett <sup>14</sup>C till perioden 1470–1650. I kvarteret Färgaren vid Brunnsgatan har ett prov visat på dateringen 1480–1650 (Alström 2011, 2012a, 2012b).

Schaktningsövervakningen utfördes under en dag (20 mars) då schaktväggarna var frusna varför dokumentationen försvårades.

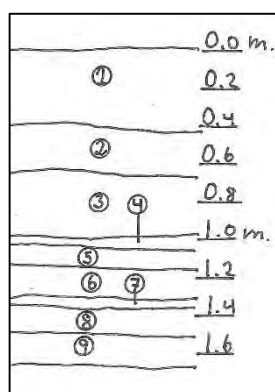
## Undersökningsresultat

Schaktet efter huskroppen (figur 1) var 1,8–2,0 meter brett. Djupet var som mest 2,5 meter. Schaktlängden var lite drygt 40 meter mot planerade 33. I nästan hela schaktets längd fanns ledningar och dräneringsrör. Bevarade kulturlager fanns dock i östra delen av schaktet. Från det äldsta lagret i sektionen insamlades ett ben för <sup>14</sup>C- datering. Lagret bestod i huvudsak av träflis som rimligen härstammar från den första byggnadsfasen i kvarteret.

Värt att notera är att schaktet grävdes i gårdsmiljö där man kan förvänta sig ett annorlunda kulturlagerinnehåll än t.ex. i Fredsgatan.



Figur 1. Bergmästaren 17. Schaktet (svart markering) som grävdes för oljesanering och dränering löpte efter hela buskroppen. Platsen för sektionssritningen är markerad med svart pil. (Karta Allan Eriksson mark AB, skala cirka 1:400).



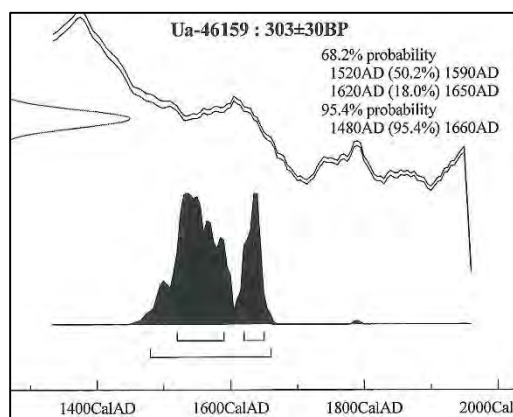
Figur 2. Sektionsritning från Bergmästaren 17.

1, modernt bärlager av grus. 2, sand med 0,1–0,3 m stora stenar. 3, träflis och slagg. 4, sand med tegelinslag. 5, sotigt kompakt flislager. 6, kompakt flislager. 7, after. 8, kompakt träflislager. 9, schaktets botten med ren lera. (Sektion skala 1:40.)

Kulturlagren antyder att området utnyttjats intensivt och att fler bebyggelskedan kan spåras i och med de olika lagren med träflis. Träflisinblandning i kulturlager i Fredsgatan har konstaterats vid en tidigare undersökning (Alström 2002). Vid den undersökningen påvisades träflis under det material som Fredsgatan var uppbyggd av, varför man kan

dra den slutsatsen att bebyggelsen i kvarteren uppfördes före färdigställandet av Fredsgatan.

Från lager 8 hackades ett djurben ut från den tjälade schaktväggen för en  $^{14}\text{C}$ - datering.



Figur 3.  $^{14}\text{C}$ - provet visar med 95% sannolikhet att benet som påträffades i lager 8 kommer från ett djur som dog under perioden 1480-1660 (Possnert 2013). Provet daterar med stor sannolikhet även lager 8.

Dateringen hamnar i samma intervall som tidigare  $^{14}\text{C}$ - prover. Noterbart är, liksom för de andra genomförda provena, att möjligheterna för en datering till 1500-talet är hela 50%.

Det finns visserligen tankar att Sala grundlades något tidigare än 1624, det år som nämns i privilegiebrevet, men det kan endast gälla något eller några enskilda år (Norberg 1978).

Än så länge finns inga handfasta bevis på att Sala stad existerade under 1500-talet.

## Tolkning och utvärdering

I kvarteret Bergmästaren har tre renodlade flislagerhorisonter dokumenterats. Dessa kan tyda på att byggnadsverksamheten varit intensiv i kvarteret. Lager 5 (figur 2) har en inblandning av sot som kan härstamma från 1736 års brand. Ytterligare två träflislager är dokumenterade i sektionen under lager 5, vilket visar att de är rester efter äldre byggnadsverksamhet.  $^{14}\text{C}$ - dateringen från lager 8 bekräftar med säkerhet denna datering.

# Referenser

## Kart- och arkivmaterial

Ekonomiska kartan 11G:88. Skala 1:20 000.

## Otryckta källor

Possnert, G., 2013. Resultat av <sup>14</sup>C datering av obränt ben från Bergmästaren, Sala. Ångströmlaboratoriet, Tandemlaboratoriet. Uppsala universitet.

## Litteratur

Alström, U., 2002. Fredsgatan i Sala. Förundersökning i form av schaktningsövervakning. Kulturmiljöavdelningen Rapport 2002:A68. Västmanlands läns museum.

Alström, U., 2011. Fredstorget i Sala. Arkeologisk förundersökning i form av schaktningsövervakning. Kulturmiljövård Mälardalen Rapport 2011:3. Västerås.

Alström, U., 2012a. Ett fjärrvärmeschakt i Brunnsgränd, Sala. Stiftelsen Kulturmiljövård Rapport 2012:50. Västerås.

Alström, U., 2012b. Fjärrvärme i kv. Färgaren, Sala. Stiftelsen Kulturmiljövård Rapport 2012:54. Västerås.

Norberg, P., 1978. Sala gruvans historia under 1500- och 1600—talen. Sala kommun. Sala.

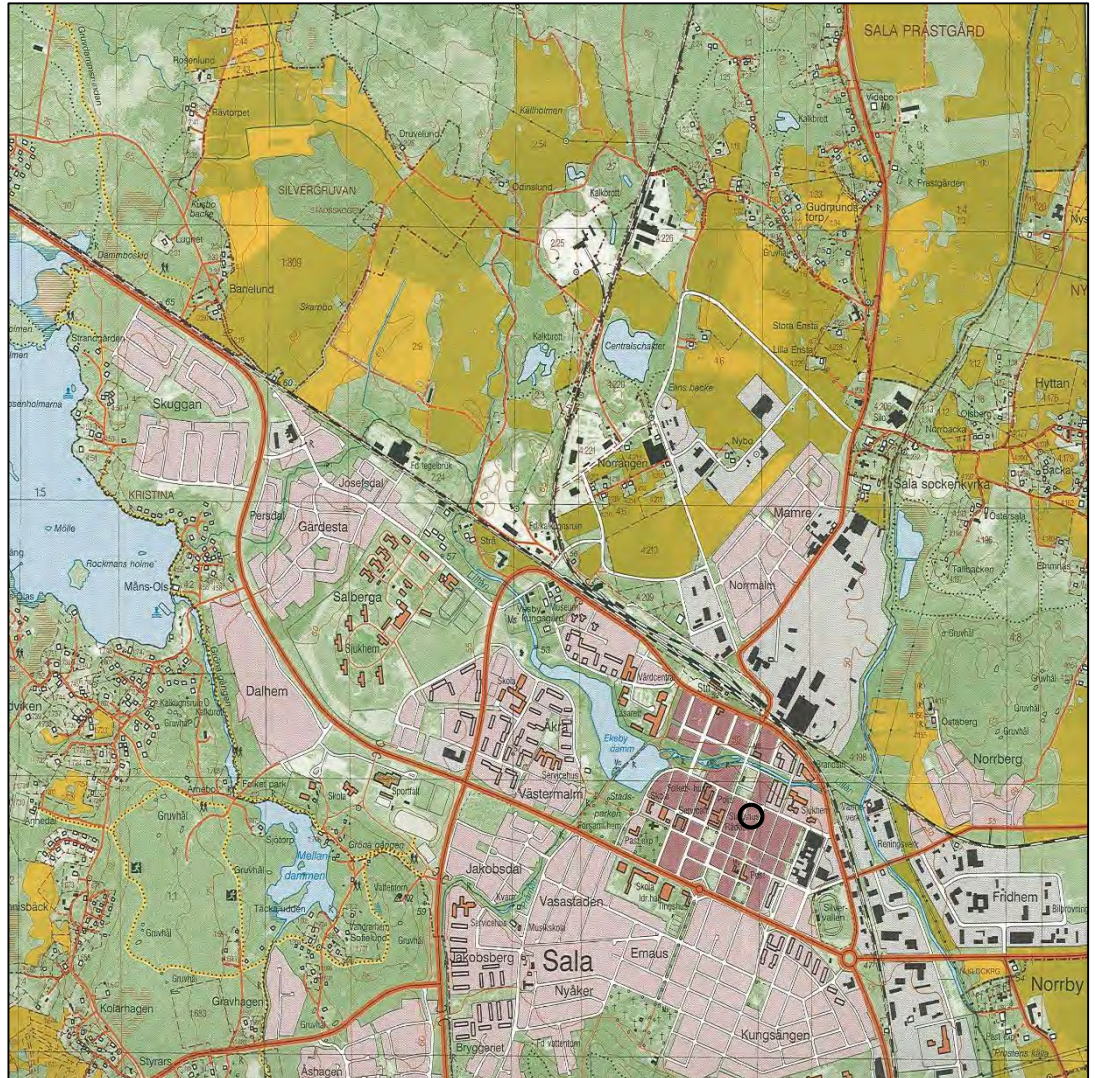
## Tekniska och administrativa uppgifter

KM projektnr:	KM 13019
Länsstyrelsen dnr, beslutsdatum:	431-1158-13, 2013-03-18
Undersökningsperiod:	2013-03-20
Exploateringsyta:	Cirka 40 löpmeter schakt
Personal:	Ulf Alström
Belägenhet:	Bergmästaren 17, Kvarteret Bergmästaren, Sala stadsförsamling, Sala kommun, Västmanlands län, Västmanland
Ekonomisk karta:	11G:17
Koordinatsystem:	Sweref99 TM
Koordinater:	6643692/589955
Inmätningmetod:	Manuell
Dokumentationshandlingar:	Förvaras på VLM
Fynd:	Inga fynd påträffades



# Kartfigur

Kartor ur allmänt kartmaterial © Lantmäteriet Gävle. Ärende nr MS2012/02934



Figur 4. Undersökningsplatsens läge markerat med en ring. Utdrag ur ekonomiska kartan 11G:88.

