

Gillberga kyrka

Anläggande av askgravplats

Antikvarisk rapport

Gillberga kyrka 1:1
Gillberga socken
Eskilstuna kommun
Södermanland

Tobias Mårud



Gillberga kyrka

Anläggande av askgravplats

Antikvarisk rapport

Gillberga kyrka 1:1
Gillberga socken
Eskilstuna kommun
Södermanland

Tobias Mårud

Utgivning och distribution:
Stiftelsen Kulturmiljövård
Stora gatan 41, 722 12 Västerås
Tel: 021-80 62 80
Fax: 021-14 52 20
E-post: info@kmmmd.se

© Stiftelsen Kulturmiljövård 2013

Omslagsfoto: Gillberga askgravplats sedd från söder. Foto: Tobias Mårud.

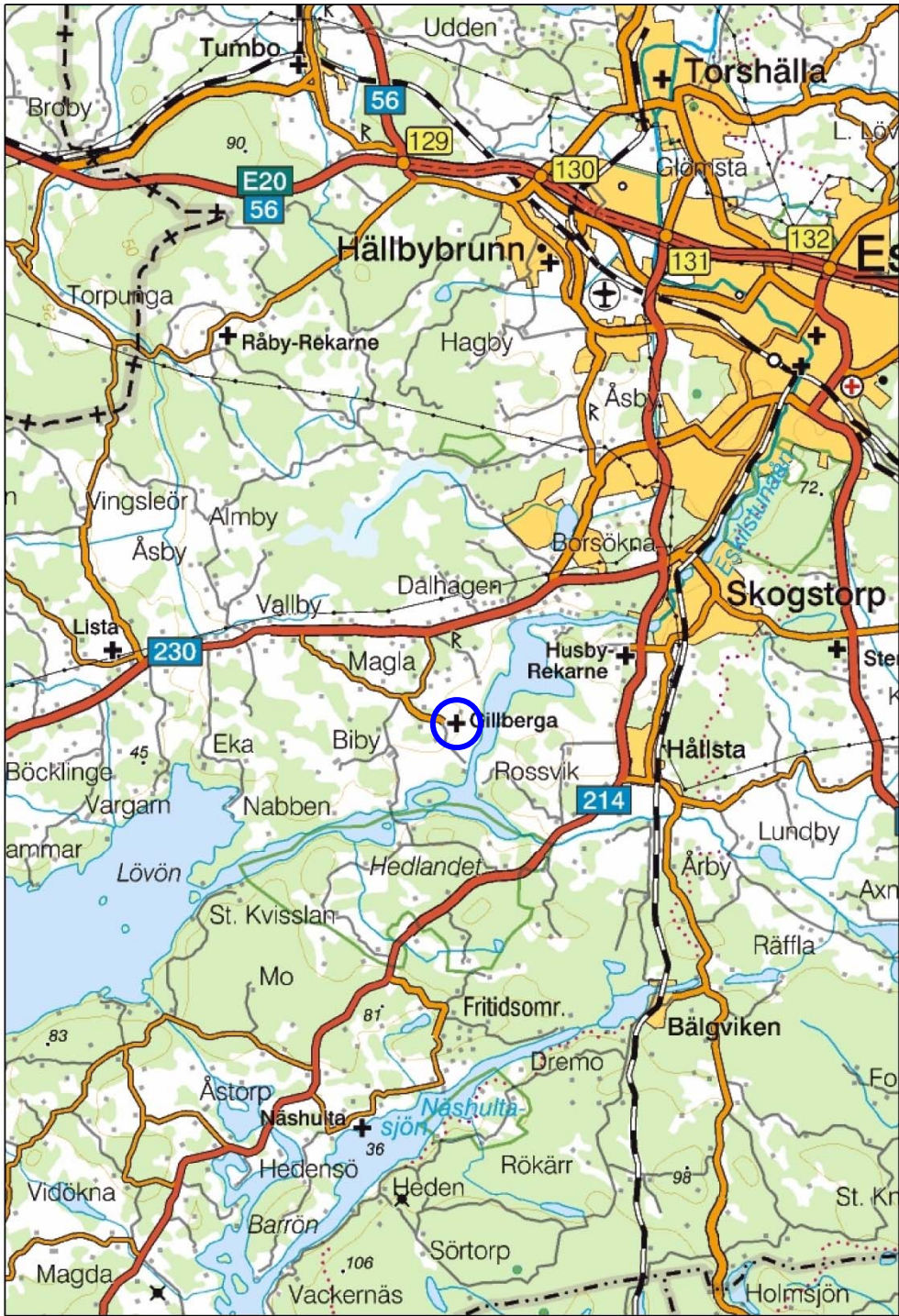
Kartor ur allmänt kartmaterial © Lantmäteriet. Ärende nr MS2012/02954.

ISBN: 978-91-7453-274-6

Tryck: Just Nu, Västerås 2013.

Innehåll

Inledning.....	5
Bakgrund	5
Gillberga kyrkas historik	5
Genomförande	7
Resultat	10
Referenser.....	11
Kart- och arkivmaterial	11
Litteratur.....	11
Tekniska och administrativa uppgifter	11



Figur 1. Kyrkans läge, markerat med en ring. Utdrag ur digitala Gröna kartan. Skala 1:100 000.

Inledning

Under 2013 har en askgravplats anlagts i anslutning till minneslunden i sydöstra delen av Gillberga kyrkogård. Tillstånd till arbetet gavs av Länsstyrelsen 2012-06-20 med dnr 433-2246-2012. Stiftelsen Kulturmiljövård anlätades av Västra Rekarne församling för antikvarisk medverkan.

Bakgrund

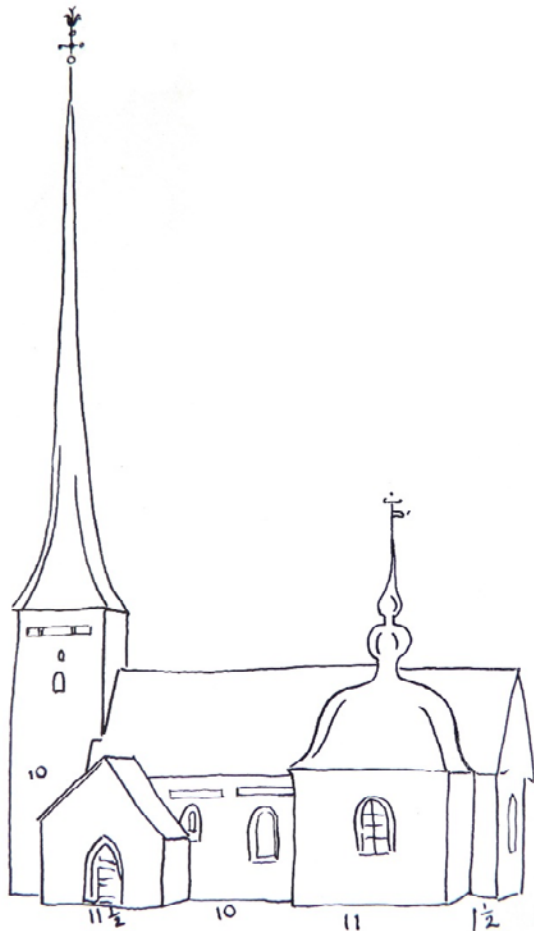
Västra Rekarne församling kontaktade Länsstyrelsen den 13 maj 2011 angående anläggande av askgravplatser vid Gillberga, Lista, Västermo och Öja kyrkogårdar. Därefter hölls samråd den 2 februari 2012 med representanter från Västra Rekarne församling, Länsstyrelsen i Södermanlands län, Sörmlands museum samt församlingens konsult i ärendet. Den 4 april 2012 inkom fyra separata ansökningar om tillstånd till anläggande av askgravplatser vid Gillberga, Lista, Västermo och Öja kyrkogårdar.

Motiveringen till anläggandet av askgravplatser är att de är tänkta att erbjuda ett alternativ till den i vissa ögon allt för anonyma minneslunden samtidigt som de inte ställer samma krav på omvårdnad som en urngrav. Grundtanken med askgravplatsens utformning är att den ska underordna sig den befintliga kyrkogårdsmiljön men ändå tydliggöras för de sörjande. Samtidigt ska kyrkomiljöns individuella värden och uttryck beaktas vid utformningen av askgravplatsen. Utformningen av själva stenarna är i princip enhetliga för alla fyra kyrkogårdarna för att, trots den individuella anpassningen till respektive kyrkogård, förmedla en känsla av samhörighet för församlingsborna oberoende vilken kyrkogård de besöker.

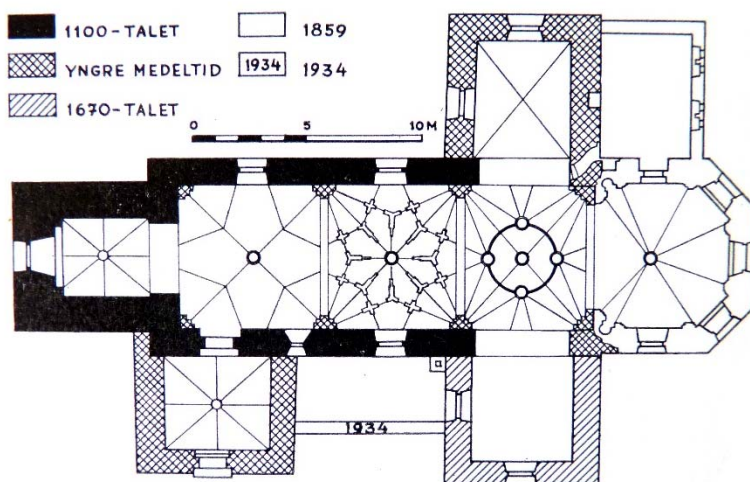
Gillberga kyrkas historik

Under 1100-talet uppfördes en romansk stenkyrka, med absid, vars murverk av gråsten i stort ännu ingår i tornet och långhusets två västra travéer. Peringskiölds teckning från 1686 (fig. 2) visar att tornet saknade ljudöppningar, det kan sålunda ha uppförts i försvarssyfte snarare än som klocktorn. Under 1400-talet förlängdes kyrkan åt öster och fick ett kor med samma bredd som långhuset. Möjligen gjordes det i samband med att kyrkorummet försågs med tegelvalv, vilket skedde kring 1470- till 1480-talet. I samband med valvslagningen påmurades långhuset och tornet med tegel i munkförband, vilket är synligt invändigt i tornet och på kyrkvinden. Takhöjningen gjorde att även tornet byggdes på för att bibehålla sitt markerade uttryck. Samtidigt tillkom en sakristia i norr och vapenhuset på västra delen av södra fasaden. År 1646 försågs tornet med ny spira, synlig på Peringskiölds teckning från 1686 (fig. 2), den gamla blåste ned 1635. Kring år 1671 tillbyggdes det Stiernskiöldska gravkoret vid korets sydsida. Efter ritningar av arkitekt Johan Fredrik Åbom lät brukspatron Lars Gustaf Celsing på Biby radikalt förändra kyrkans yttre år 1859. Efter Skånsk förebild försågs tornet, vapenhuset och sakristian med trappgavlar. Kyrkan förlängdes österut med ett tresidigt korparti. Vid norra sidan av det tillbyggda koret uppfördes nuvarande sakristia, medan den gamla sakristian öppnades upp mot kyrkorummet till korsarm som pendang till gravkoret i söder. Under det nya koret byggdes ett gravvalv för Celsing och hans familj. Gravvalvet kom bland annat att nyttjas som bisättningsrum men togs aldrig i bruk för sitt ursprungliga syfte.

Kyrkogården var ursprungligen betydligt mindre, den omgärdades av en bräcktaksförsedd mur med två portar. År 1912 utvidgades kyrkogården avsevärt mot söder, därefter har kyrkogården utvidgats ytterligare under 1940- och 1970-talet.



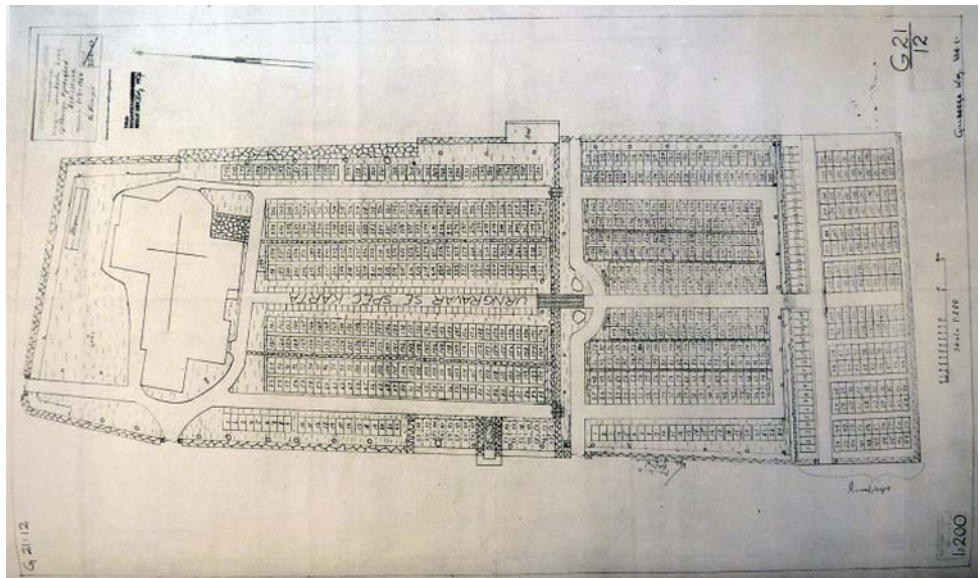
Figur 2. Gillberga kyrka avbildad av Johan Peringskiöld 1686. Källa: Schnell 1963.



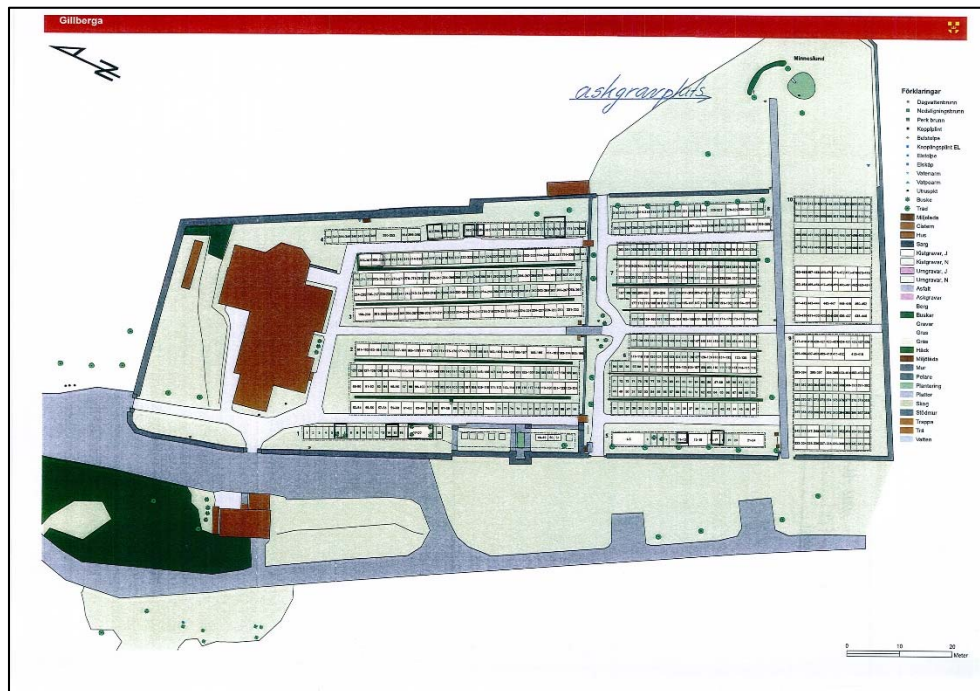
Figur 3. Situationsplan över Gillberga kyrka som visar tillkomsttiden för dess olika delar. Källa: Schnell 1963.

Genomförande

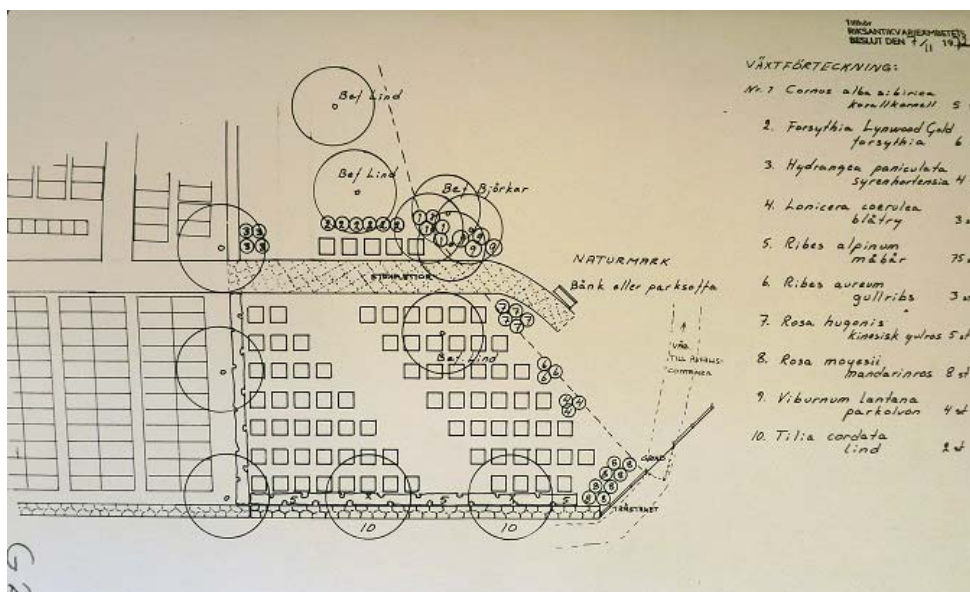
Askgravplatsen på Gillberga kyrkogård är placerad söder om kyrkan, på den östra delen av det senast tillkomna området av kyrkogården. Askgravarna ligger i anslutning till minneslundan och dess befintliga gångväg. Askgravplatsen är utformad med tre fristående grupper om 5 stycken askgravar i varje gruppering, sålunda totalt 15 stycken askgravar. Grupperna anpassas efter de befintliga träderna. Placeringen är tänkt att tillsammans med förlängningen av gärdesgården och planteringen av nya träd göra den tidigare något åsidosatta delen av kyrkogården mer ombonad och omhändertagen.



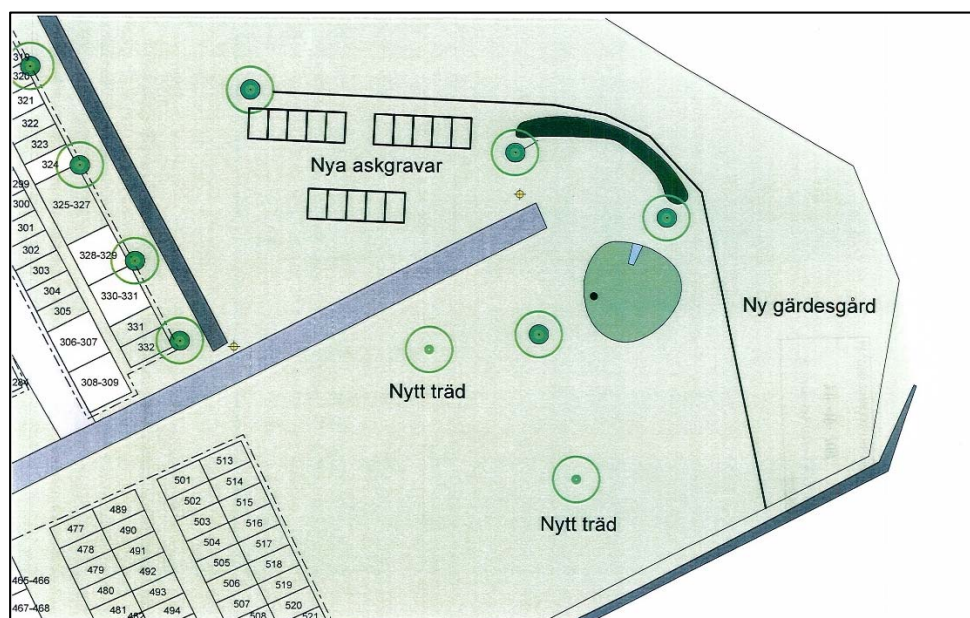
Figur 4. Situationsplan över kyrkogården inför 1970-talets utvidgning. Källa: ATA.



Figur 5. Situationsplan över kyrkogården med askgravplatsens tänkta läge. Källa: Västra Rekarne församling.



Figur 6. Tillägg till situationsplanen i fig. 4. Visar det aktuella området som det ursprungligen var planerat inför utvidgningen på 1970-talet. Källa: ATA.



Figur 7. Den planerade utformningen av området och askgravplatsen. Källa: Västra Rekarne församling.

Askgravarnas stenar är tillverkade i ljusgrå, grovt tuktad, Ävja-granit i dimensionen 25×25 cm. Stenarna placeras med ett inbördes avstånd på 1 meter. Nedre änden ställs i marken på ett djup av 40 cm, kringfylld av 0–18 mm grus. Ovan mark reser sig stenen 60 cm i bakkant och 45 cm i framkant. På stenarnas fasade ovsida är tänkt att monteras namnskyltar av mässing eller brons. Den fasade ytan är krysshamrad. Varje gruppering kringgärdas och delas in med smågatsten, 10×10 cm stora, och är belagd med singel (4–6 mm). Den sedan tidigare befintliga gårdesgården är tänkt att förlängas så att den löper bakom askgravplatsen fram till den västra björken. I gräsytan vid minneslunden har två lindträd (*Tilia cordata*, ”Linn”, storlek 14–16, 3 gånger omplanterade, av E-kvalitet) planterats. Ambitionen är bl.a. att den tidigare relativt öppna platsen ska upplevas mer småskalig. Valet av lindträd beror delvis på att etablerade lindar redan finns på kyrkogården.



Figur 8. Området sett från sydväst innan anläggandet av askgravplatsen. Foto: Tobias Mårud.

Figur 9. Området ur nästan samma vy, sett från sydväst, efter anläggandet av askgravplatsen. Foto: Tobias Mårud.



Figur 10. Området sett från sydöst innan anläggandet av askgravplatsen. Foto: Tobias Mårud.

Figur 11. Samma område, sett från sydöst, efter anläggandet av askgravplatsen. Foto: Tobias Mårud.



Figur 12. Området sett från väster innan anläggandet av askgravplatsen, med minneslunden i bakgrunden. Färgmarkeringar anger de kommande gruppernas placering. Foto: Tobias Mårud.

Figur 13. Området sett från väster efter anläggandet av askgravplatsen, två av grupperna är synliga, minneslunden i bakgrunden. Foto: Tobias Mårud.



Figur 14. Askgravplatsen med sina tre grupper av gravstenar sett från söder. Foto: Tobias Mårud.

Figur 15. Närbild av askgrav, gravstenen av Änja-granit är omgärdad av smågatsten och singel. På stenens fasade yta är det tänkt att en nammskylt ska fästas Foto: Tobias Mårud.



Figur 16. Minneslunden från år 2000 ligger i anslutning till askgravplatsen. Foto: Tobias Mårud.

Figur 17. Söder om askgravplatsen och minneslunden öppnar landskapet upp sig med vida utblickar över mark som tidigare låg under Hjälmarens vatten. Foto: Tobias Mårud.



Figur 18. I väster ansluter det mer parkbetonade området med askgravplatsen och minneslunden, till den sydligaste delen av kyrkogårdens huvudaxel. Foto: Tobias Mårud.

Figur 19. Kyrkogården har en närmast slottsparkliknande utformning med kyrkan som centralt bilckfång i kyrkogårdens längdaxel. Foto: Tobias Mårud.

Resultat

Den nya askgravplatsens placering och utformning, i anslutning till minneslunden, i den tidigare relativt outnyttjade och upplevelsemässigt isolerade och öppna sydöstra delen av kyrkogården, är lyckad i ambitionen att göra platsen mer intim, ombonad och välkomnande. Placeringen av de tre grupperna har anpassats efter platsens naturliga förutsättningar och fungerar som en pendang till minneslunden. Utformningen av själva askgravarna är relativt enkel och stilren. Sammantaget är den nya askgravplatsen lyckad till såväl utformning som placering.

Referenser

Kart- och arkivmaterial

Handlingar från ATA (Antikvarisk-Topografiska Arkivet).

Västra Rekarne församling

Litteratur

Schnell, Ivar. Gillberga kyrka. Sörmländska kyrkor, 98. Utg. av Södermanlands hembygds- och museiförbund, 1963. Nyköping.

Tekniska och administrativa uppgifter

Stiftelsen Kulturmiljövård projektnr:	13080
Länsstyrelsen dnr:	433-2246-2012
Fastighetsbeteckning:	Gillberga kyrka 1:1
Landskap:	Södermanland
Län:	Södermanlands län
Socken:	Gillberga
Beställare	Västra Rekarne församling
Entreprenörer:	
Trädgårdskonsult:	Lars-Håkan Engman 070-345 59 98
Stenleverantör:	Bohusgranit AB 0152-787 00
Markarbeten:	Patrik Eriksson 070-732 37 88
Antikvarisk medverkan:	Tobias Mårud Stiftelsen Kulturmiljövård Stora gatan 41 722 12 Västerås

