

Västermo kyrka

Anläggande av askgravplats

Antikvarisk rapport

Västermo kyrka 1:1
Västermo socken
Eskilstuna kommun
Södermanland

Tobias Mårud



Västermo kyrka

Anläggande av askgravplats

Antikvarisk rapport

Västermo kyrka 1:1
Västermo socken
Eskilstuna kommun
Södermanland

Tobias Mårud

Utgivning och distribution:
Stiftelsen Kulturmiljövård
Stora gatan 41, 722 12 Västerås
Tel: 021-80 62 80
Fax: 021-14 52 20
E-post: info@kmmmd.se

© Stiftelsen Kulturmiljövård 2013

Omslagsfoto: Den nya askgravplatsen under uppförande, sedd från söder. Foto: Tobias Mårud.

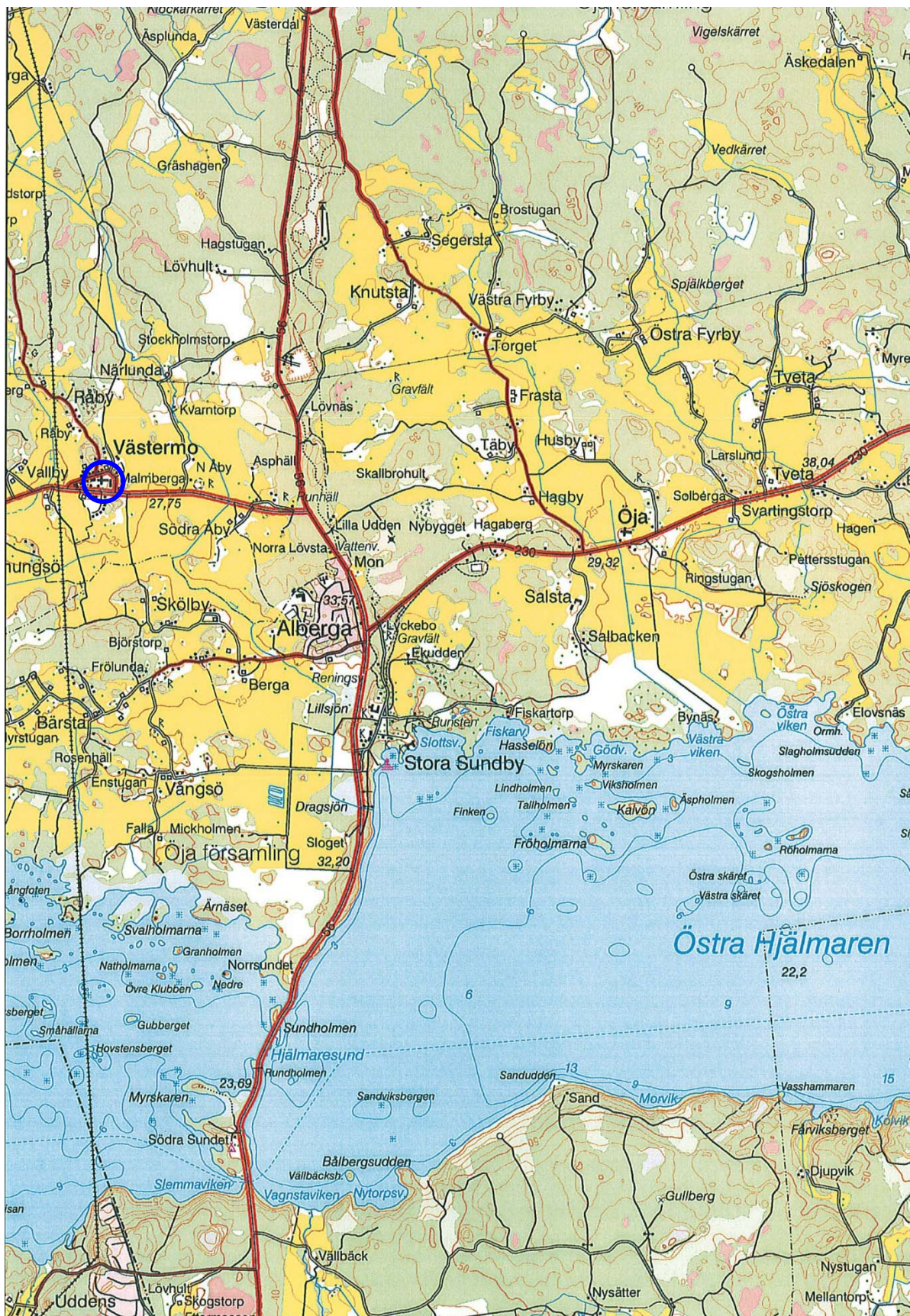
Kartor ur allmänt kartmaterial © Lantmäteriet. Ärende nr MS2012/02954.

ISBN: 978-91-7453-283-8

Tryck: Just Nu, Västerås 2013.

Innehåll

Inledning.....	5
Bakgrund	5
Västermo kyrkas historik	5
Genomförande	7
Resultat	12
Referenser.....	13
Kart- och arkivmaterial	13
Litteratur.....	13
Tekniska och administrativa uppgifter	13



Figur 1. Kyrkans läge, markerat med en ring. Utdrag ur digitala Gröna kartan. Skala 1:50 000.

Inledning

Under 2013 har en askgravplats anlagts i anknytning till minneslunden i sydöstra delen av Västermo kyrkogård. Tillstånd till arbetet gavs av Länsstyrelsen 2012-06-20 med dnr 433-2243-2012. Stiftelsen Kulturmiljövård anlätades av Västra Rekarne församling för antikvarisk medverkan.

Kyrkan ligger inom riksintresse för kulturmiljövården [D11].

Bakgrund

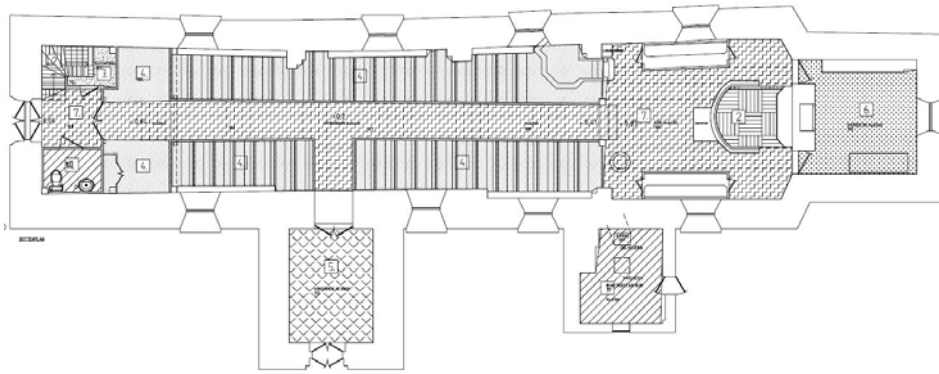
Västra Rekarne församling kontaktade Länsstyrelsen den 13 maj 2011 angående anläggande av askgravplatser vid Gillberga, Lista, Västermo och Öja kyrkogårdar. Därefter hölls samråd den 2 februari 2012 med representanter från Västra Rekarne församling, Länsstyrelsen i Södermanlands län, Sörmlands museum samt församlingens konsult i ärendet. Den 4 april 2012 inkom fyra separata ansökningar om tillstånd till anläggande av askgravplatser vid Gillberga, Lista, Västermo och Öja kyrkogårdar.

Motiveringen till anläggandet av askgravplatser är att de är tänkta att erbjuda ett alternativ till den i vissa ögon allt för anonyma minneslunden samtidigt som de inte ställer samma krav på omvårdnad som en urngrav. Grundtanken med askgravplatsens utformning är att den ska underordna sig den befintliga kyrkogårdsmiljön men ändå tydliggöras för de sörjande. Samtidigt ska kyrkomiljöns individuella värden och uttryck beaktas vid utformningen av askgravplatsen. Utformningen av själva stenarna är i princip enhetliga för alla fyra kyrkogårdarna för att, trots den individuella anpassningen till respektive kyrkogård, förmedla en känsla av samhörighet för församlingsborna oberoende vilken kyrkogård de besöker.

Västermo kyrkas historik

Västermo kyrka uppfördes förmodligen under 1100-talet med ett rektangulärt långhus, ett kor i öster samt ett smalare torn i väster.¹ Både koret och tornet var smalare än långhuset. Under 1300-talet byggdes kyrkan om till en salkyrka, och koret fick då samma bredd som långhuset. En sakristia byggdes också till invid korets norra sida vid samma tid. Under 1400-talet kom ett vapenhus att uppföras framför ingången i söder, tornet byggdes på i höjd och valv slogs i kyrkorummet. År 1687 revs det fallfärdiga romanska tornet i öster och långhuset förlängdes i samband med detta mot väster. En ny portal byggdes i väster. År 1795 revs den medeltida sakristian och en ny uppfördes istället i öster. Detta bland annat för att koret behövde stöttas.

¹ Bergman 1989.



Figur 2. Plan av Västermo kyrka, som den ser ut idag.

År 1911 genomgick kyrkan en genomgripande renovering, då fasaderna försågs med trappstegsgavlar i väster, öster och på vapenhuset. Trappstegsgavlarna togs dock bort 1956 då de aldrig varit godkända ur antikvariskt hänseende. Värmekammaren på södra fasaden tillkom 1911. Den särpräglade klokkstapeln, som föregåtts av åtminstone två andra, på olika platser, uppfördes 1914. Flera renoveringar har utförts under 1900- och 2000-talet, delvis till följd av den fuktiga mark kyrkan är uppförd på.

Kyrkogården har utvidgats vid flera tillfällen, senast 1949 då delen söder om kyrkan och kyrkogårdens äldsta del tillkom. Det är på denna del som askgravplatsen har anlagts.



Figur 3. Malmberga 1-3, Geometrisk anfattning 1729. C95-27:1



Figur 4. Västermo kyrka 1686 med västtorn. Peringskiöld. ATA.

Figur 5. Västermo kyrka på 1860-talet. O. Hermelin. ATA.



Figur 6. Västermo kyrka 1911 med de då nytillkomna trappstegsgavlarna. Foto: Carl Wilhelm Pettersson. ATA.

Genomförande

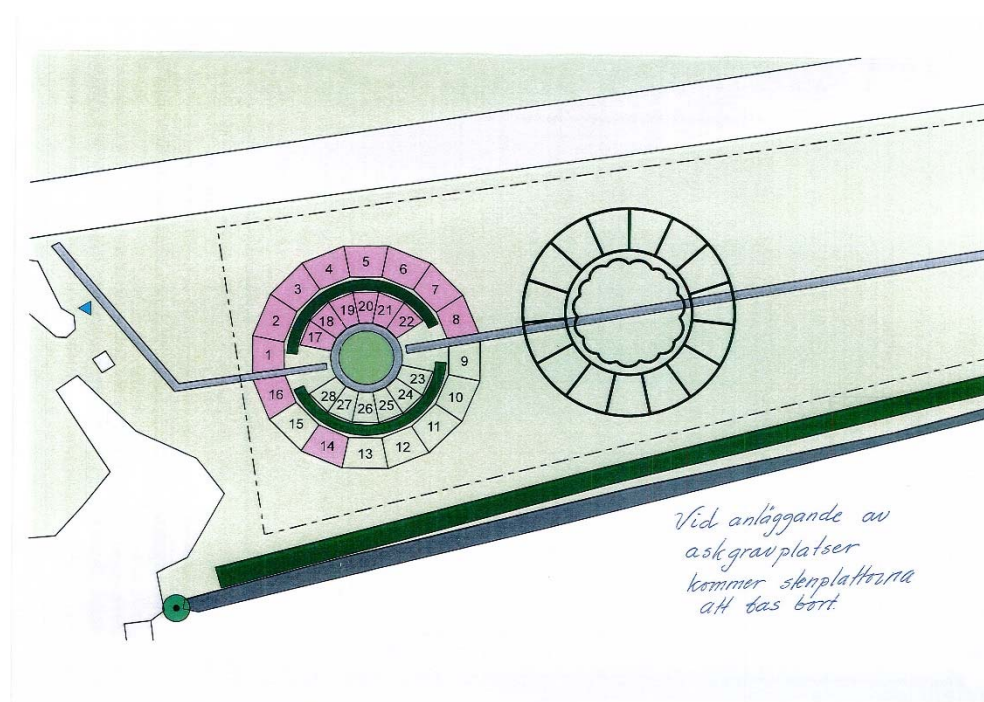
Askgravplatsen på Västermo kyrkogård är placerad i det sydvästra hörnet, på den nyaste delen av kyrkogården, väster om och i anslutning till den gångväg som löper söder ut från kyrkan mot landsvägen. Askgravplatsen är utformad med 15 stycken askgravar grupperade i en cirkel. Tanken med utformningen är att askgravplatsen ska harmoniera med den intilliggande minneslunden och de i cirkelformation placerade urngravarna. Mellan minneslunden och askgravplatsen löper en stig med stenplattor, vilken fortsätter till det outnyttjade området söder om askgravplatsen.

Den inre diametern på askgravplatsen är knappt fem meter. Askgravarna är jämnt fördelade i cirkelformation med ett inbördes avstånd på ca 1 meter.

Askgravarnas stenar är tillverkade i ljusgrå, grovt tuktad, Ävja-granit i dimensionen 25×25 cm. Nedre änden ställs i marken på ett djup av 40 cm, kringfylld av 0–18 mm grus. Ovan mark reser sig stenen 60 cm i bakkant och 45 cm i framkant. På stenarnas fasade ovansida är tänkt att monteras namnskyltar av mässing eller brons. Den fasade ytan är krysshamrad. Varje gruppering kringgärdas och delas in med smågatsten, 10×10 cm stora, och är belagd med singel (4–6 mm). På den låga kullen i cirkelns mitt kommer rosor att planteras. Ursprungligen var det tänkt att krukodlade, lågväxande rosor av sorten ”Sommerwind”, av A-kvalitet, skulle planteras. Önskemål fanns dock om en mer omfattande plan för planteringen, och en sådan är under utformning.



Figur 7. Situationsplan över kyrkogården med askgravplatsens tänkta läge. Källa: Västra Rekarne församling.



Figur 8. Den planerade utformningen av askgravplatsen. Källa: Västra Rekarne församling.



Figur 9. Den nyanlagda askgravplatsen med minneslunden och därefter kyrkan i bakgrunden. Foto: Tobias Mårud.



Figur 10. Askgravplatsen under uppförande, med utplacering av smågatsten. Foto: Tobias Mårud.



Figur 11. Askgravplatsen är placerad nära kyrkogårdens södra grind. Foto: Tobias Mårud.



Figur 12. Under uppförande, sedd från öster. Foto: Tobias Mårud.



Figur 13. Namnplaketter är tänkta att fästas på stenarnas krysshamrade, fasade ytor. Foto: Tobias Mårud.



Figur 14. Den äldre stenlagda gången är bevarad på båda sidor om askgravplatsen. Foto: Tobias Mårud.



Figur 15. Den färdigställda askgravplatsen, endast plantering av rosorna återstår. Foto: Tobias Mårud.

Resultat

Den nya askgravplatsens placering och utformning, i en cirkelformad gruppering intill minneslunden och de i cirkel ställda urngravarna kring denna, är lyckad i sin strävan efter att harmonisera med och underordna sig omgivningen. Placeringen i den tidigare relativt outnyttjade sydvästra delen av kyrkogården bidrar till att göra platsen mer intim, ombonad och välkomnande. Nyttjandet av det redan befintliga gångsystemet är praktiskt och ses som ett antikvariskt värde. Planeringen av askgravplatsen har anpassats efter kyrkogårdens naturliga förutsättningar och fungerar som en pendang i anslutning till minneslunden. Utformningen av själva askgravarna är enkel och stilren. Sammantaget är den nya askgravplatsen mycket lyckad till såväl planering, utformning och placering.

Referenser

Kart- och arkivmaterial

Handlingar från ATA (Antikvarisk-Topografiska Arkivet).

Västra Rekarne församling

Malmberga 1-3, Geometrisk avfattning 1729. C95-27:1.

Litteratur

Bergman, M. 1989. *Västermo kyrka*. Sörmländska kyrkor 71. Nyköping.

Tekniska och administrativa uppgifter

Stiftelsen Kulturmiljövård projektnr:	13077
Länsstyrelsen dnr:	433-2243-2012
Fastighetsbeteckning:	Västermo kyrka 1:1
Landskap:	Södermanland
Län:	Södermanlands län
Socken:	Västermo
Beställare	Västra Rekarne församling
Entreprenörer:	
Trädgårdskonsult:	Lars-Håkan Engman 070-345 59 98
Stenleverantör:	Bohusgranit AB 0152-787 00
Markarbeten:	Patrik Eriksson 070-732 37 88
Antikvarisk medverkan:	Tobias Mårud Stiftelsen Kulturmiljövård Stora gatan 41 722 12 Västerås

