

# Lånstaåsen

## Planerad utvidgning av grustäkt

Arkeologisk utredning

Lånsta 1:18 m.fl.  
Kil och Romfartuna socknar  
Västerås och Sala kommuner  
Västmanlands län och landskap

*Henrik Runeson*



# Lånstaåsen

## Planerad utvidgning av grustäkt

Arkeologisk utredning

Lånsta 1:18 m.fl.  
Kil och Romfartuna socknar  
Västerås och Sala kommuner  
Västmanlands län och landskap

*Henrik Runeson*

Utgivning och distribution:  
Stiftelsen Kulturmiljövård  
Stora gatan 41, 722 12 Västerås  
Tel: 021-80 62 80  
Fax: 021-14 52 20  
E-post: [info@kmmmd.se](mailto:info@kmmmd.se)

© Stiftelsen Kulturmiljövård 2013

Omslagsfoto: Grustäkt vid Lånstaåsen sett från söder. Foto: Henrik Runeson

Kartor ur allmänt kartmaterial © Lantmäteriet. Ärende nr MS2012/02954.

ISBN: 978-91-7453-296-8

Tryck: Just Nu, Västerås 2013.

# Innehåll

|   |    |
|---|----|
| Sammanfattning.....                         | 5  |
| Inledning.....                              | 5  |
| Målsättning och metod.....                  | 5  |
| Topografi och fornlämningsmiljö .....       | 5  |
| Genomförande .....                          | 6  |
| Undersökningsresultat.....                  | 6  |
| Referenser.....                             | 10 |
| Litteratur.....                             | 10 |
| Tekniska och administrativa uppgifter ..... | 10 |
| BILAGOR .....                               | 11 |
| Bilaga 1. Schakttabell.....                 | 11 |





Figur 1. Utredningsområdets läge, markerat med en röd ring. Utdrag ur Digitala Terrängkartan. Skala 1:50 000.

# Sammanfattning

I samband med en planerad utvidgning av befintliga grustag vid Lånstaåsen ca 1 mil söder om Sala i Västmanland utförde i september 2013 Stiftelsen Kulturmiljövård en arkeologisk utredning. Inga fornlämningar upptäcktes vid utredningen. Däremot kunde två tidigare utpekade osäkra lämningar, Kila 188:1 (i FMIS registrerad som möjlig fångstgrop) och 189:1 (registrerad som möjligt område för kolningsgropar) konstateras utgöra relativt sentida täktgropar, vilket gör att de varken kan ses som fornlämningar eller övriga kulturhistoriska lämningar.

## Inledning

Swerock planerar att utvidga grustäcker vid Lånstaåsen. Länsstyrelsen beslöt därför att en arkeologisk utredning skulle utföras inom ett ca 20 hektar stort område, ca 9 hektar inom denna yta omfattades dock av yngre och något äldre grustäcker, vilket gör att ytan som var oskadad av senare tiders ingrepp var drygt 11 hektar stor.

## Målsättning och metod

Syftet med utredningen var att se om fornlämningar och övriga kulturhistoriska lämningar finns inom området.

Som första steg i utredningen gjordes arkiv- och kartstudier av det berörda området.

Vid fältinventeringen skulle, i det fall det påträffades, synliga lämningar mätas in och dokumenteras. Momentet innebar också att terränglägen markerades på platser där fornlämningar misstänktes kunna ligga dolda under mark.

Där det vid inventeringen noterats terränglägen som krävde vidare arkeologiska åtgärder skedde utredningsgrävning i form av sökschakt med grävmaskin. Torven avlägsnades med maskin, varefter underliggande lager rensades med handredskap i syfte att lokalisera fynd och anläggningar. Schakten återställdes därefter.

Påträffade objekt, schakt och provgropar dokumenterades genom inmätning med GPS, beskrivning och viss fotografering.

## Topografi och fornlämningsmiljö

Utredningsområdet omfattar ett parti av den nordväst-sydöstligt orienterade Lånstaåsen, på nivåer mellan 63 och 85 m ö.h. Inom området finns flera täkter brukade under 1900-talet, varav en större i västligaste delen numera täcks helt av relativt högvuxen tallskog.

Inom utredningsområdet finns två möjliga fornlämningar registrerade som bevakningsobjekt. Det rör sig om vad som tolkats som en osäker fångstgrop (Kila 188:1) och ett område med möjliga kolningsgropar (Kila 189:1). Ca 100 meter sydöst

om utredningsområdet ligger en boplatz längs väg 56 (Kila 248). Boplatsen som förundersöktes av Stiftelsen Kulturmiljövård år 2011 påträffades i samband med utbyggnaden av väg 56 (Åhlström 2011 och 2013). Vid förundersökningen hösten 2011 påträffades stolphål, troliga lagerrester samt keramik. Stolphålen gick inte att sammanbinda till någon konstruktion och aktiviteten på platsen bedöms som tillfällig. Eventuellt kan den vara kopplad till extensiv betesdrift. Dateringar av kol från bland annat stolphålen spänner från yngre bronsålder till romersk järnålder. Boplatsen är inte helt avgränsad (Åhlström 2013).

I åkermarken utanför utredningsområdets nordvästra del finns en förmodad stenåldersboplatz (Romfartuna 208:1). Vid en besiktning tillvaratogs tio kvartsavslag, två avslag av hälleflinta, ett bergartsavslag, en bit bränd lera, två knackstenar och skörbränd sten (FMIS).

## Genomförande

I fält inventerades utredningsområdet under sammanlagt en dag. Den följande utredningsgrävningen utfördes under två dagar. Samtliga platser var möjliga att nå med grävmaskin och totalt 39 schakt undersöktes. Vid schaktningen avlägsnades torven med maskin, varefter underliggande lager rensades med fyllhammare och i enstaka fall med skårslev i syfte att lokalisera eventuella fynd eller anläggningar. Efter dokumentation fylldes schakten igen.

Objekt och schakt dokumenterades genom inmätning med GPS, beskrivning och viss fotografering.

## Undersökningsresultat

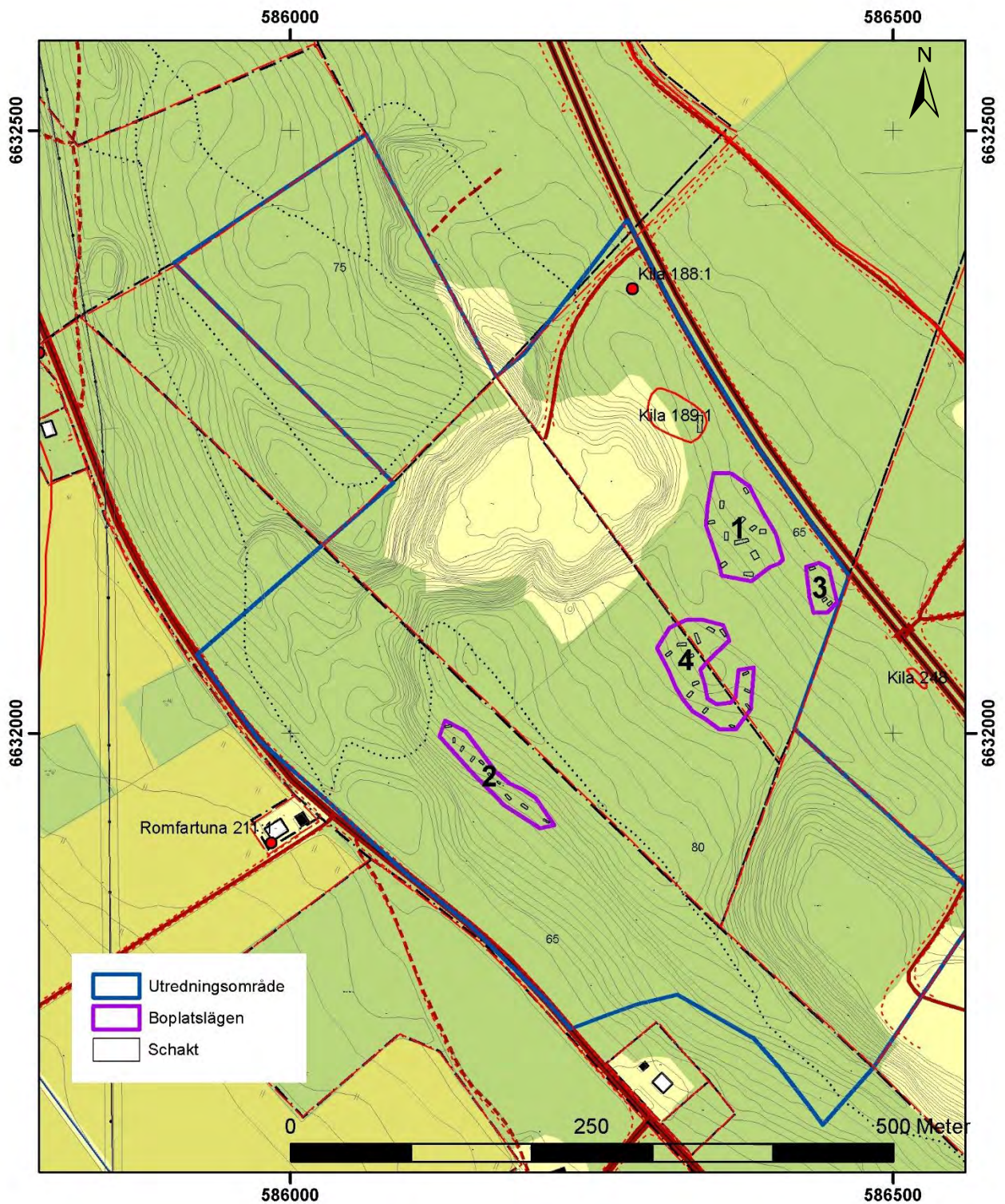
Över delar av utredningsområdets östra parti fanns rikligt med täktgropar av olika storlekar, vilka bör ha samband med den stor- och småskaliga täktverksamheten som bedrivits i området under 1900-talet. Inom utredningsområdet fanns som tidigare nämnts två noteringar i FMIS om lämningar av osäker karaktär. Vid kartmarkeringen för Kila 188:1 som registrerats som en möjlig fångstgrop fanns ingen grop; ca 20 m väster om denna plats fanns dock en närmast rund grop, vilken kunde bedömas som en täktgrop, den avvek inte i karaktär från övriga gropar i utredningsområdet. Vid markeringen för Kila 189:1 som skulle utgöras av ett område med kolningsgropar fanns inga sådana anläggningar. Enstaka täktgropar syntes dock inom ytan. Ett schakt (S15) grävdes i området men utan att något av antikvariskt intresse påträffades.

Fyra platser inom utredningsområdet bedömdes som möjliga boplatslägen under äldre stenålder. Områdena låg på nivåer mellan 65 och 76 m ö.h. Inget av antikvariskt intresse framkom vid utredningsgrävningen.

| <i>Objektnr</i> | <i>Typ</i>  | <i>Beskrivning</i>   | <i>Status</i>   |
|-----------------|-------------|--|-----------------|
| <b>1</b>        | Boplatsläge | 90×50 m. Svag sluttning mot öster i en mindre svacka med högre partier i norr, söder och väster. De översta, västra, delarna innehåller måttligt med större stenar och block. I öster, på lägre nivåer, är det relativt stenfritt och sandigt. Ca 65–71 m ö.h. Utredningsgrävt: 11 schakt. | Ej fornlämning. |
| <b>2</b>        | Boplatsläge | 125×20 m. Ca 10 meter smal ”hylla” i relativt brant åssluttning mot väster. Relativt stenigt. Ca 73–75 m ö.h. Utredningsgrävt: 10 schakt.  | Ej fornlämning. |
| <b>3</b>        | Boplatsläge | 40×20 m. Svag sluttning mot nordöst. Morän, tämligen stenig och blockig. Läget motiveras av närheten till den kända järnåldersboplatsen Kil 248:1. Ca 65–67 m ö.h. Utredningsgrävt: 4 schakt.  | Ej fornlämning. |
| <b>4</b>        | Boplatsläge | 100×50 m stort, Boplatsläge. Svag sluttning mot öster. Skogsmark, relativt stenfritt. I söder finns en större, kraftigt igenväxt grustäkt. Ca 72–76 m ö.h. Utredningsgrävt: 13 schakt.   | Ej fornlämning. |

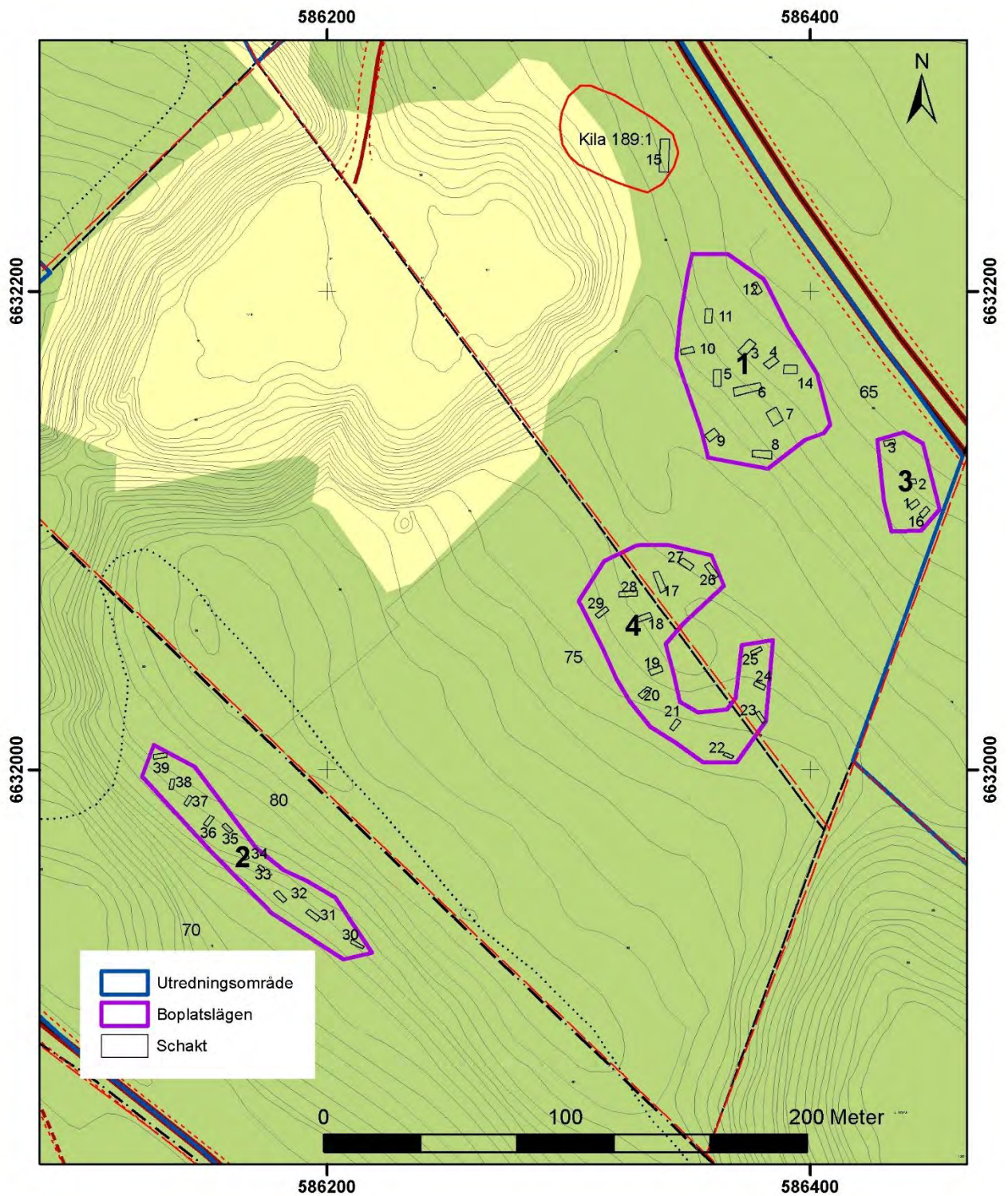
*Tabell 2. De objekten, samtliga i form av boplatslägen, som noterades under utredningen.*





Figur 2. Utredningsområdet med boplatslägen och schakt markerade. Utdrag ur Digitala fastighetskartan och grundkarta från Swerock. Skala 1:5 000.





3. Utredningsområdets centrala del med boplatslägen och schakt markerade. Utdrag ur Digitala fastighetskartan och grundkarta från Sverock. Skala 1:2 500.

# Referenser

## Litteratur

*Ählström, J. 2011.* Väg 56, Västerås-Sala. Inför utbyggnaden till mötesfri landsväg. Särskild utredning, etapp 2. Romfartuna och Kila socken, Västerås och Sala kommun, Västmanland. Stiftelsen Kulturmiljövård, Rapport 2011:49.

*Ählström, J. 2013.* Väg 56 mellan Västerås och Sala. En boplats och två aktivitetsytor från järnålder. Arkeologisk förundersökning. Fornlämning Romfartuna 398, Kila 248 och Kila 249. Äs 1:2, Lånsta 1:3 och Lånsta 3:1, Romfartuna och Kila socken, Västerås och Sala kommun, Västmanland. Stiftelsen Kulturmiljövård, Rapport 2013:13.

## Tekniska och administrativa uppgifter

|   |  |
|---|--|
| <i>KM projekt nr:</i>                   | KM13111  |
| <i>Länsstyrelsen dnr, beslutsdatum:</i> | 431-3702-13, 2013-09-13  |
| <i>Undersökningsperiod:</i>             | 2013-09-16–2013-09-18  |
| <i>Exploateringsyta:</i>                | 160 000 m <sup>2</sup>   |
| <i>Personal:</i>                        | Henrik Runeson (projektledare), Jan Ählström (arkeolog)  |
| <i>Belägenhet:</i>                      | Lånsta 1:18 m.fl., Kil och Romfartuna socknar, Sala och Västerås kommuner, Västmanlands län och landskap |
| <i>Ekonomisk karta:</i>                 | 11G, 6i Tomta NV   |
| <i>Koordinatsystem:</i>                 | SWEREF 99TM  |
| <i>Koordinater:</i>                     | x 663200 y 586500  |
| <i>Inmätningmetod:</i>                  | GPS  |
| <i>Dokumentationshandlingar:</i>        | -  |
| <i>Fynd:</i>                            | -  |

# BILAGOR

## Bilaga 1. Schakttabell

| Schakt | Markslag och topografiskt läge | Längd x bredd m | Djup, m   | Anmärkning  | Fynd | Objekt    |
|--------|--------------------------------|-----------------|-----------|---|------|-----------|
| 1      | Skogsmark, torv 0,15 m         | 4,5×1,8         | 0,25      | Gulbrun sand ställvis något grusig.   | -    | 3         |
| 2      | Skogsmark, torv 0,05–0,10 m    | 4,0×1,8         | 0,35      | Gulbrun sand ställvis något grusig.   | -    | 3         |
| 3      | Skogsmark, torv 0,10 m         | 5,0×1,8         | 0,20      | Gulbrun sand. I Ö delen av schaktet kommer på 0,20 m:s djup stenar varav några sprängstenar. Spår efter vägbygge?   | -    | 3         |
| 4      | Skogsmark, torv 0,10 m         | 5,5×1,8         | 0,30      | Gulbrun sand ställvis något grusig.   | -    | 1         |
| 5      | Skogsmark, torv 0,05 m         | 5,5×1,8         | 0,30–0,35 | Gulbrun sand ställvis något grusig och enstaka stenar, 0,05–0,15 m stora.   | -    | 1         |
| 6      | Skogsmark, torv 0,10 m         | 11,0×1,8        | 0,30      | Gulbrun sand i centrala delen grusig.   | -    | 1         |
| 7      | Skogsmark, torv 0,10 m         | 5,0×3,0         | 0,30–0,35 | Gulbrun sand ställvis något grusig.   | -    | 1         |
| 8      | Skogsmark, torv 0,10 m         | 8,0×1,8         | 0,30      | Gulbrun sand ställvis något grusig. I Ö delen större stenar, 0,20–0,50 m stora.   | -    | 1         |
| 9      | Skogsmark, torv 0,05–0,10 m    | 4,5×1,8         | 0,20–0,35 | Stenigt och blockigt (0,1–0,6 m stora stenar) i gulbrun sand.   | -    | 1         |
| 10     | Skogsmark, torv 0,05–0,10 m    | 5,5×1,8         | 0,30      | Gulbrun sand, nästan stenfritt.   | -    | 1         |
| 11     | Skogsmark, torv 0,10 m         | 6,5×1,8         | 0,35      | Gulbrun sand, nästan stenfritt.   | -    | 1         |
| 12     | Skogsmark, torv 0,05–0,10 m    | 5,5×1,8         | 0,30      | Gulbrun sand, nästan stenfritt.   | -    | 1         |
| 13     | Skogsmark, torv 0,10 m         | 6,5×1,8         | 0,35      | Gulbrun sand, nästan stenfritt.   | -    | 1         |
| 14     | Skogsmark, torv 0,10 m         | 5,5×1,8         | 0,30      | Gulbrun sand, nästan stenfritt.   | -    | 1         |
| 15     | Skogsmark, torv 0,10 m         | 15×1,8          | 0,30      | Block, ca 1,2 m stora, i N delen av schaktet. I S gulbrun sand.   | -    | Kil 189:1 |
| 16     | Skogsmark, torv 0,10 m         | 5,0×1,8         | 0,50–1,20 | Grävdes NÖ-SV riktning i en 3,5 m i diameter stor och 1,0 m djup täktgrop (i syfte att kontrollera att gropen inte utgjorde en kolningsgrop). Underlaget bestod av något grusig ljus sand. Gropen tolkas som en täktgrop. | -    | 3         |
| 17     | Skogsmark, torv 0,05 m         | 5,0×1,8         | 0,35      | Gulbrun sand, nästan stenfritt.   | -    | 4         |
| 18     | Skogsmark, torv 0,05–0,10 m    | 6,5×1,8         | 0,30      | Gulbrun något grusig sand.  | -    | 4         |
| 19     | Skogsmark, torv 0,05 m         | 5,5×1,8         | 0,40      | Gulbrun något grusig sand.  | -    | 4         |
| 20     | Skogsmark, torv 0,10 m         | 6,0×1,8         | 0,30      | Gulbrun sand 0,10 m djup följt av grus med småsten.   | -    | 4         |
| 21     | Skogsmark, torv 0,05–0,10 m    | 5,0×1,8         | 0,25      | Gulbrun sand 0,10 m djup följt av grus med småsten.   | -    | 4         |
| 22     | Skogsmark, torv 0,05–0,10 m    | 6,0×1,8         | 0,20      | Gulbrun sand 0,10 m djup följt av grus med småsten.   | -    | 4         |
| 23     | Skogsmark, torv 0,10 m         | 5,0×1,8         | 0,25      | Gulbrun sandigt grus med småsten.   | -    | 4         |
| 24     | Skogsmark, torv 0,10 m         | 7,0×1,8         | 0,30      | Gulbrun sandigt grus med småsten.   | -    | 4         |
| 25     | Skogsmark, torv 0,05–0,10 m    | 7,0×1,8         | 0,25      | Sandigt grus med enstaka stenar, 0,05–0,15 m stora.   | -    | 4         |
| 26     | Skogsmark, torv 0,05–0,10 m    | 7,5×1,8         | 0,30      | Något grusig gulbrun sand.  | -    | 4         |
| 27     | Skogsmark, torv 0,10 m         | 6,5×1,8         | 0,35      | Gulbrun fin sand.   | -    | 4         |
| 28     | Skogsmark, torv 0,05–0,10 m    | 5,5×1,8         | 0,30      | Gulbrun fin sand.   | -    | 4         |
| 29     | Skogsmark, torv 0,10 m         | 6,0×1,8         | 0,25      | Gulbrun fin sand med enstaka stenar, 0,05–0,10 m stora.   | -    | 4         |
| 30     | Skogsmark, torv 0,05 m         | 6,0×1,8         | 0,25      | Grovt grus med småsten och gulbrun sand.  | -    | 2         |
| 31     | Skogsmark, torv 0,05 m         | 6,0×1,8         | 0,40      | Sandigt grus med småsten.   | -    | 2         |
| 32     | Skogsmark, torv 0,05 m         | 6,0×1,8         | 0,35      | Sandigt grus med småsten.   | -    | 2         |
| 33     | Skogsmark, torv 0,10 m         | 7,0×1,8         | 0,30–0,40 | Grovt grus med småsten.   | -    | 2         |
| 34     | Skogsmark, torv 0,10 m         | 6,5×1,8         | 0,30      | Grus med småsten.   | -    | 2         |
| 35     | Skogsmark, torv 0,10 m         | 6,0×1,8         | 0,35      | Stenigt grus.   | -    | 2         |

---

| Schakt | Markslag och topografiskt läge | Längd x<br>bredd m | Djup, m | Anmärkning                                   | Fynd | Objekt |
|--------|--------------------------------|--------------------|---------|--|------|--------|
| 36     | Skogsmark, torv 0,10 m         | 6,5×1,8            | 0,40    | Morän, sorterat stenmaterial, grus och sand. | -    | 2      |
| 37     | Skogsmark, torv 0,10 m         | 7,0×1,8            | 0,40    | Grusig morän.                                | -    | 2      |
| 38     | Skogsmark, torv 0,10 m         | 6,0×1,8            | 0,30    | Stenigt grus.                                | -    | 2      |
| 39     | Skogsmark, torv 0,10 m         | 5,5×1,8            | 0,30    | Stenigt sandigt grus.                        | -    | 2      |

---