

Munktorps kyrka

Nytt förrådsutrymme

Antikvarisk rapport

Munktorps prästgård 1:71
Munktorps socken
Köpings kommun
Västmanland

Helén Sjökvist



Munktorps kyrka

Nytt förrådsutrymme

Antikvarisk rapport

Munktorps prästgård 1:71
Munktorps socken
Köpings kommun
Västmanland

Helén Sjökvist

Utgivning och distribution:
Stiftelsen Kulturmiljövård
Stora gatan 41, 722 12 Västerås
Tel: 021-80 62 80
Fax: 021-14 52 20
E-post: info@kmmmd.se

© Stiftelsen Kulturmiljövård 2013

Omslagsfoto: Munktorps kyrka interiör. Foto: Helén Sjökvist.

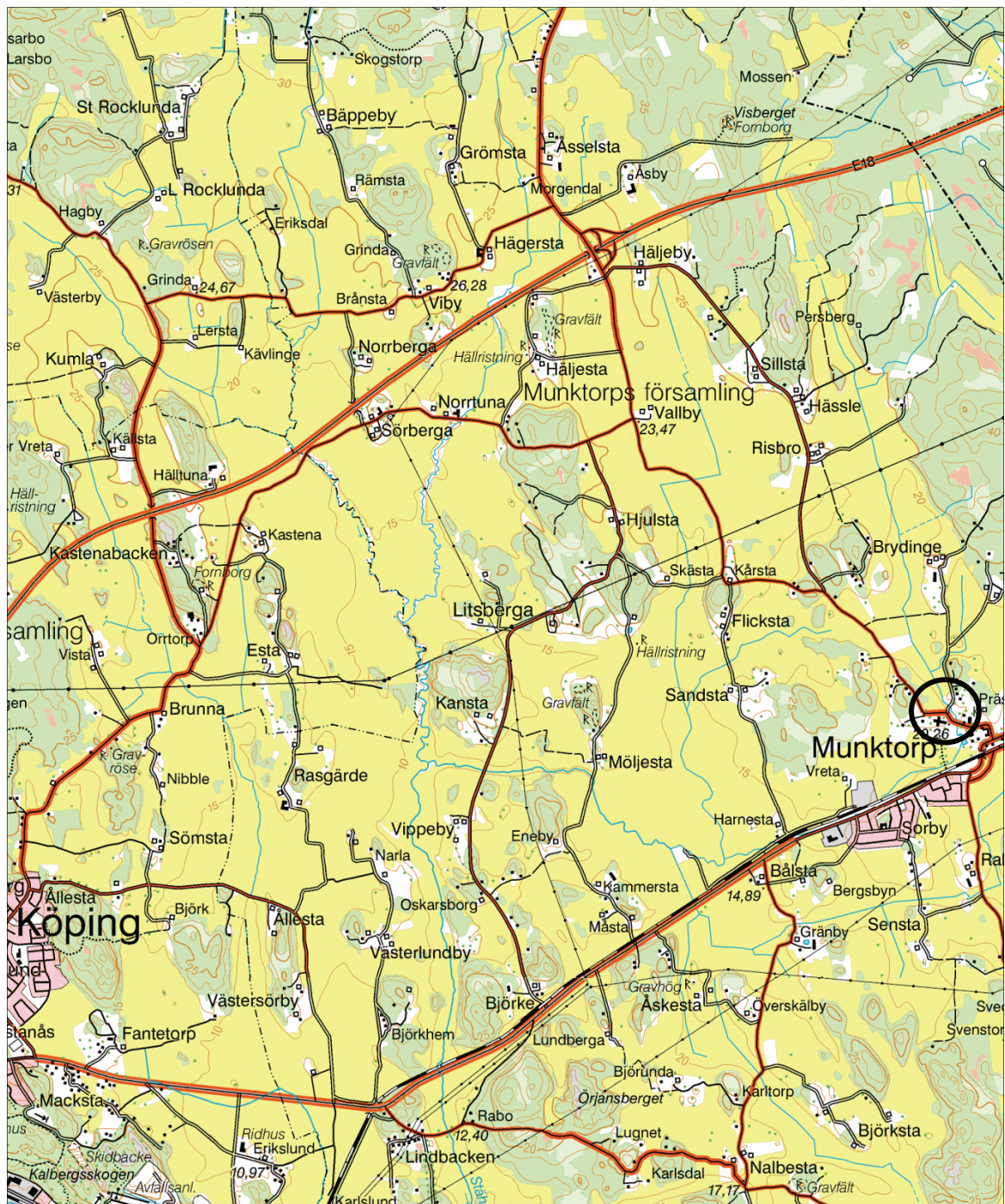
Kartor ur allmänt kartmaterial © Lantmäteriet. Ärende nr MS2012/02954.

ISBN: 978-91-7453-232-6

Tryck: Västerås 2013.

Innehåll

Inledning.....	5
Bakgrund	5
Genomförande	5
Resultat	8
Referenser.....	9
Kart- och arkivmaterial	9
Otryckta källor.....	9
Tekniska och administrativa uppgifter	9



Figur 1. Kyrkans läge, markerat med en ring. Utdrag ur Gröna kartan. Skala 1:50 000.

Inledning

Man har i Munktorps kyrka tidigare lidit brist på förvaringsmöjligheter. Under 2011 sökte man därför tillstånd från Länsstyrelsen att i kyrkans nordvästra hörn bygga ett förråd. Underlag för arbetet har tagits fram av Arkitektbyrå Fri Form AB. Tillstånd gavs från Länsstyrelsen 2011-12-09 med dnr: 433-2611-11. Arbetet har utförts under 2012. Stiftelsen Kulturmiljövård har medverkat som antikvarier på uppdrag av Köpings kyrkliga samfällighet.

Bakgrund

Munktorps kyrka består av två långhus som binds samman med ett torn. Det äldre västra långhuset kallas Davidskyrkan och lär ha uppförts under 1100-talets senare del.¹ Redan under 1200-talet har man sedan byggt till kyrkan mot öster med ytterligare ett större långhus. Den så kallade mellankyrkan direkt öster om tornet är indelad i tre skepp täckta med stjärnvalv. Fyrkantiga pelare skiljer mittskepp från de något lägre sidoskeppen. Valven här är i de flesta fall förankrade i ytterväggarna. I bänkkvarteren ligger lackade trägolvs medan det i gångar m.m. ligger kalkstensgolv. Kalkstensgolven från 1891 har pekats ut som särskilt värdefulla i Västerås stifts karakterisering av kyrkan.

Det utrymme i nordvästra delen av kyrkan som du gjorts om till förrådsutrymme karakteriseras av sitt gamla kalkstensgolv och ribbvalvet. Den främsta utsmyckningen är de epitafier för Mårthen Schilling, befälningssman vid Strömsholm respektive Andreas Axelsson, prost i Munktorp, vilka hänger i det nordvästra hörnet

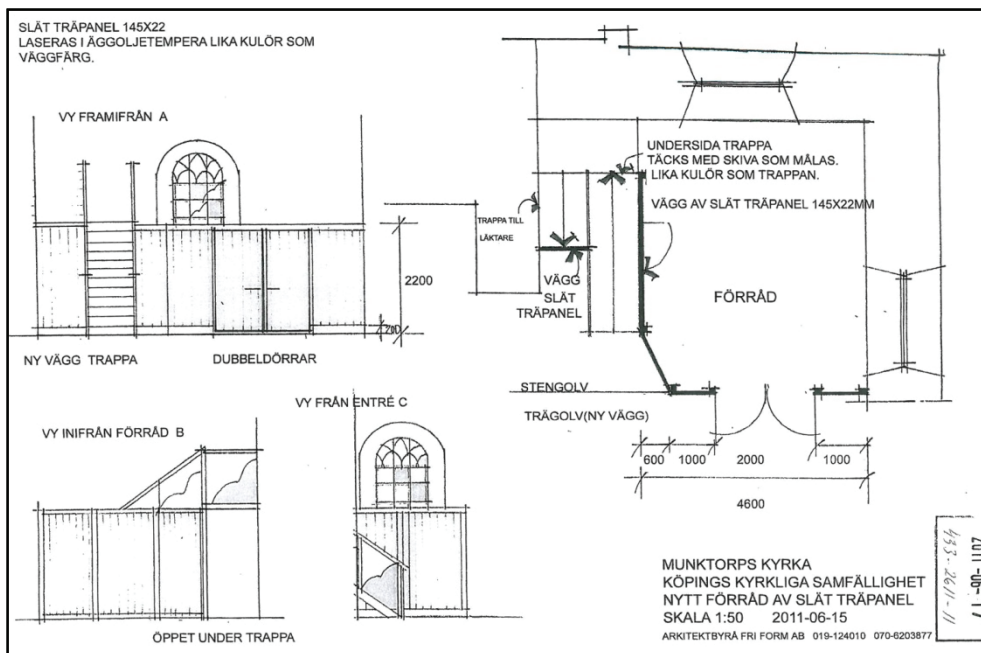
Genomförande

Det nya förrådet är uppfört med en regelstomme, synlig från baksidan. Väggarna är klädda med en slät, spontad panel med dimensionerna 145×22 mm. Väggarna har sedan täckmålats med en äggoljetemperafärg i en bruten vit kulör lika väggfärg. Den matta temperafärgen samstämmer också väl med de kalkavfärgade väggytorna i kyrkorummet. Väggen avslutas nedåt med en 20 centimeter hög, slät golvsöcket. Mot öster finns en större dubbeldörr med svart dörrtrycke. Under trappan har en dörr gjorts för att kunna utnyttja det smala utrymmet till förvaring av katafalken.

Infästningar av väggarna har gjorts i trägolvet mot väster samt mot den moderna ståltrappan mot söder. På så sätt har man kunnat undvika att göra infästningar i det gamla kalkstensgolvet.

Den större minnestavlan, över Schilling, har fått en skyddsanordning i svartmålat smide. Denna har bultats in i väggen men ingreppet är emellertid mindre och mer reversibelt än det skulle blivit om man fäst anordningen i stengolvet. Den mindre minnestavlan sitter så högt att den inte bedöms vara i behov av skyddsanordning.

¹ Hammarskiöld 2005.



Figur 2. Ritning till de planerade förändringarna upprättad av Arkitektbyrå Fri Form AB.



Figur 3. Mellankyrkan sedd mot väster med det aktuella utrymmet sett i nordväst före åtgärder.

Figur 4. Det aktuella utrymmet med upphängda epitafier, sett mot nordväst.



Figur 5. Det gamla kalkstengolv är särskilt bevarandevärt varför infästning av regler måste göras mot trägolvet.

Figur 6. Det aktuella utrymmet sett mot väster med den moderna läktartrappan i stål till vänster i bilden.



Figur 7. Epitafium för Märthen Schilling, befälningssman vid Strömsholm, död 1614 och hans hustru Brita Christophersdotter död 1621.



Figur 8. Epitafium över Andreas Axelsson, prost i Munktorp, död 1776.



Figur 9. Förrådet sett från öster.



Figur 10. Förrådet sett från öster. Epitafierna delvis synliga över förrådets väggar.



Figur 11. Förrådet sett från sydöst.



Figur 12. Förrådet sett interiört. Infästningar gjorda i trögolv.



Figur 13. Skydd för epitafium.

Figur 14. Infästning mot vägg av skydd för epitafium.



Figur 15. Befintlig läktartrappa och ny dörr in till förrådet under läktartrappan.

Figur 16. Infästning av regelstomme för förrådet i trappan.

Resultat

Genom byggandet av ett förråd kan kyrkan i övrigt hållas fri från extrastolar m.m. vilket kan störa det visuella intrycket. Förrådet har också kunnat utföras relativt reversibelt utan ingrepp i stengolvet, vilket var ett av villkoren i länsstyrelsens beslut. En negativ inverkan är att de två minnestavlorna nu är så gott som dolda inne i förrådet. Övre delen av tavlorna skymtas emellertid ännu från kyrkorummet.

Referenser

Kart- och arkivmaterial

Gröna kartan

Otryckta källor

Hammarskiöld, Rolf. 2005. Karakterisering av Munktorps kyrka. Västerås stift.

Tekniska och administrativa uppgifter

Stiftelsen Kulturmiljövård projektnr:	12007
Länsstyrelsen dnr:	433-2611-11
Fastighetsbeteckning:	Munktorps prästgård 1:71
Landskap:	Västmanland
Län:	Västmanlands län
Socken:	Munktorp
Beställare	Svenska kyrkan i Köping
Arkitekt:	Arkitektbyrån Fri Form AB Nora
Entreprenör:	KAK-byggen Köping
Antikvarisk kontroll:	Helén Sjökvist Stiftelsen Kulturmiljövård Stora gatan 41 72212 Västerås