

Norbergs kyrka

Omläggning av kyrkogårdsmur

Arkeologisk antikvarisk kontroll

Fornlämning Norberg 380:1
Norbergs kyrka
Norbergs socken
Norbergs kommun
Västmanlands län
Västmanland

Ulf Alström

Norbergs kyrka

Omläggning av kyrkogårdsmur

Arkeologisk antikvarisk kontroll

Fornlämning Norberg 380:1
Norbergs kyrka
Norbergs socken
Norbergs kommun
Västmanlands län
Västmanland

Ulf Alström

Utgivning och distribution:
Stiftelsen Kulturmiljövård
Stora gatan 41, 722 12 Västerås
Tel: 021-80 62 80
Fax: 021-14 52 20
E-post: info@kmmmd.se

© Stiftelsen Kulturmiljövård 2014

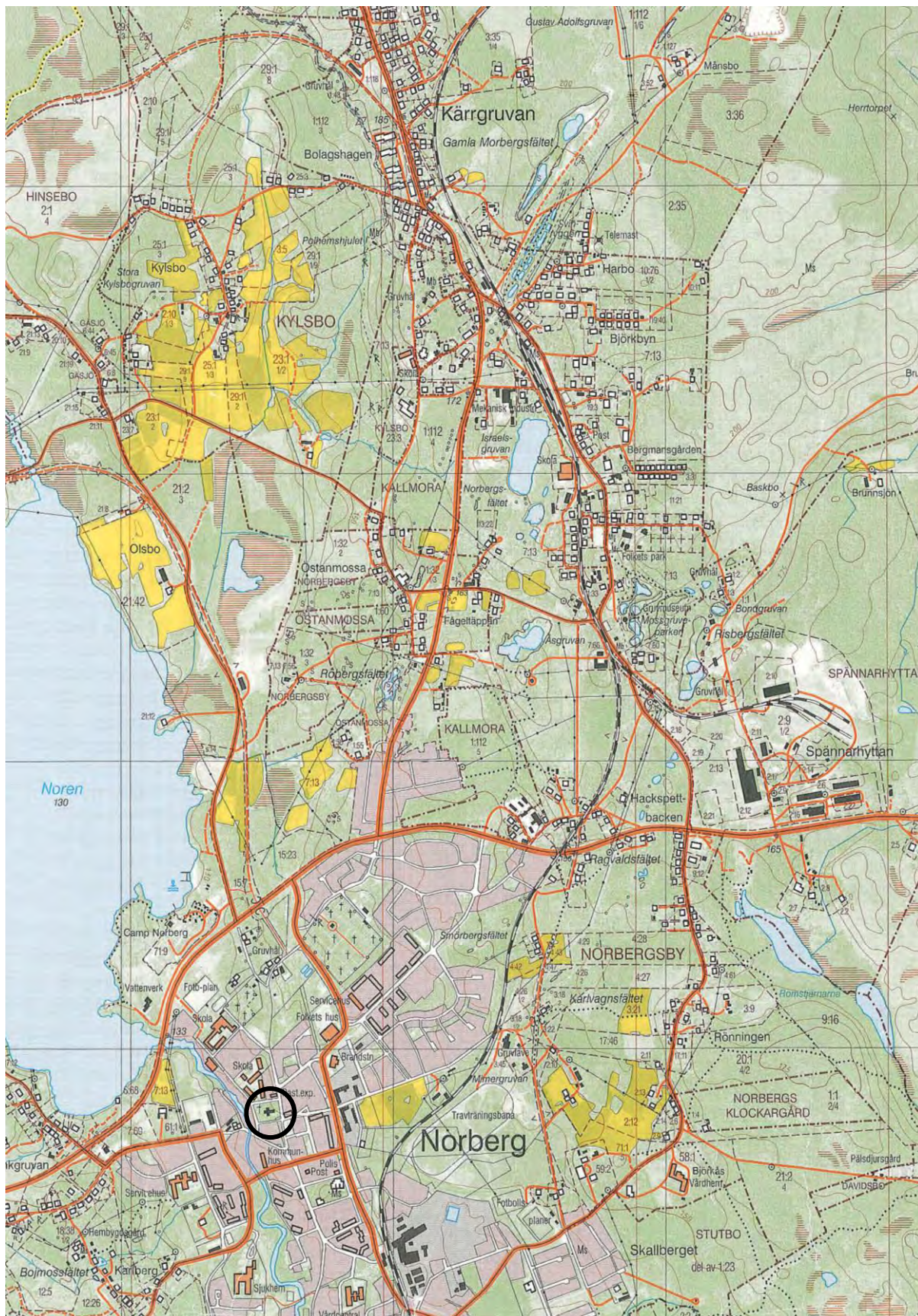
Kartor ur allmänt kartmaterial © Lantmäteriet. Ärende nr MS2012/02954.

ISBN: 978-91-7453-309-5

Tryck: Just Nu, Västerås 2014.

Innehåll

Sammanfattning.....	5
Inledning.....	6
Bakgrund	6
Syfte och målsättning	6
Genomförande	6
Undersökningsresultat.....	9
Referenser.....	10
Kart- och arkivmaterial.....	10
Otryckta källor.....	10
Tekniska och administrativa uppgifter	10



Figur 1. Undersökningsplatsens läge markerat med en ring. Utdrag ur ekonomiska kartan. Skala 1: 20 000.

Sammanfattning

I samband med reparationer av Norbergs kyrkas kyrkogårdsmur har Stiftelsen Kulturmiljövård utfört en arkeologisk antikvarisk kontroll. Schaktningarna för nytt fundament till kyrkogårdsmuren genomfördes inte som planerat beroende på att kyrkomurens grund var så stabil att den nya muren kunde byggas på det gamla fundamentet. Undersökningen resulterade därför i att inga kulturlager runt kyrkan eller under kyrkogårdsmuren berördes av arbetet.

Inledning

På grund av sättningar i kyrkogårdsmuren vid Norbergs kyrka har Stiftelsen Kulturmiljövård utfört en arkeologisk antikvarisk kontroll. Den antikvariska kontrollen föranleddes av planerade markarbeten inför restaureringen av muren. Norbergs kyrka ligger inom fornlämningsområdet Norberg 380:1.

Arbetet beställdes av Norbergs-Karbenings kyrkliga samfällighet som också bekostade den arkeologiska antikvariska kontrollen. Arbetet utfördes efter ett beslut av Länsstyrelsen i Västmanland 2013-06-05 (dnr: 431-3704-12).

Bakgrund

Norbergs kyrka uppfördes under 1300-talet men först 1422 bildades Norbergs socken. Den norra kyrkogårdsmuren byggdes 1742 (Hammariskiöld 2004). Huruvida den västra muren uppfördes samtidigt är inte klarlagt men stora likheter finns mellan de båda murpartierna.

Syfte och målsättning

Syftet med den arkeologiska antikvariska kontrollen var att dokumentera eventuella kulturlager som skulle kunna beröras av schaktningarna inför en ny grundläggning av partier av kyrkogårdens murar. Kyrkplatsen ligger inom fornlämningsområdet Norberg 380:1 vilket betecknar medeltida och yngre kulturlager för Norberg. Lite är känt hur dessa kulturlager är bevarade varför den antikvariska kontrollen var betydelsefull.

Målsättningen med arbetet var att dokumentera kulturlager i plan och sektion. Fynd skulle tillvaratas som kunde knytas stratigrafiskt till specifika lager. Dateringar av kulturlagren är, särskilt i Norberg, viktigt eftersom platsens arkeologi är relativt okänd.

Genomförande

Rivning och återbyggnad av muren genomfördes i två etapper. Den västra sträckan, etapp 1, var cirka 40 meter lång och 1,5 meter hög. Återuppbyggnaden genomfördes utan att några schaktningar under markytan för ny grund genomfördes. Det gamla murfundamentet bevarades och muren återställdes ovanpå det gamla fundamentet. Inga kulturlager påverkades av muromläggningen.

Etapp två, 65 meter av den norra kyrkogårdsmuren, genomfördes efter samma principer. Den cirka 0,5 meter höga muren revs och återbyggdes på samma solida murfundament. Inte heller här påverkades några kulturlager.



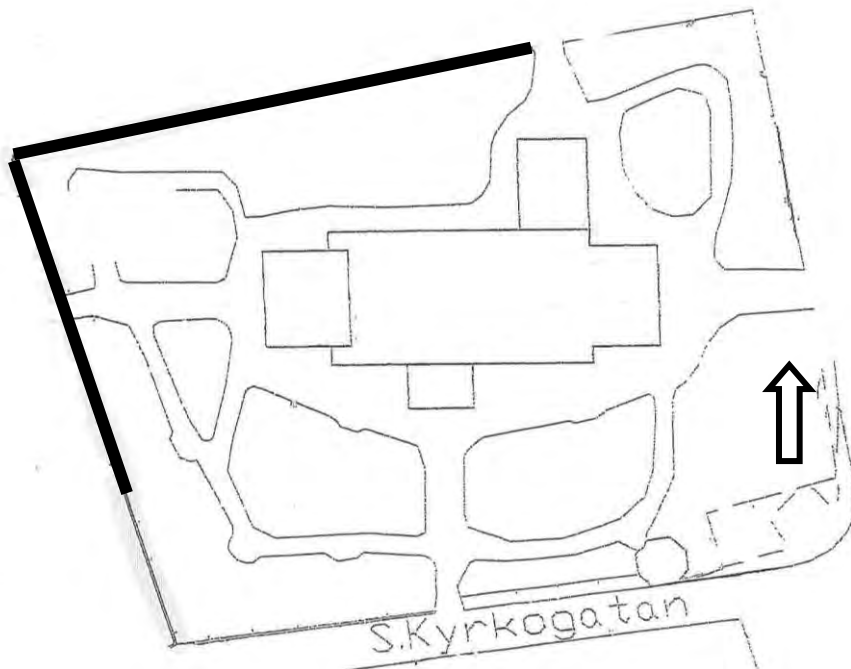
Figur 2. Den västra muren under demonteringen. (Foto från syd U. Alström.)



Figur 3. Kyrkogårdsfyllningen bakom de kallmurade tuktade stenarna i den västra kyrkogårdsmuren bestod av sten i olika dimensioner. (Foto från väst U. Alström.)



Figur 4. Det norra murpartiet under återställande. (Foto från väst U. Alström.)



Figur 5. Norbergs kyrka med omkringliggande kyrkogårdsmur. Svart tjock linje markerar de partier som restaurerades. (Grundkarta Allan Eriksson Mark AB. Okänd skala.)

Undersökningsresultat

På grund av mycket välbyggda murfundamentet ändrades förutsättningarna för schaktning i kulturlagren runt kyrkan. Den nylagda muren byggdes på de gamla grundstenarna. Om kulturlager finns i området går inte efter denna undersökning att besvara. Några fynd påträffades följdriktigt inte heller eftersom några markingrepp inte behövdes.

Referenser

Kart- och arkivmaterial

Allan Eriksson Mark AB. Norbergs kyrka. Planritning.
Ekonomiska kartan. Norberg 12G:20. Skala 1: 20 000.

Otryckta källor

Hammar skiöld, R., 2004. Norbergs kyrka. Kulturhistorisk karaktäristik. Västerås stift.

Tekniska och administrativa uppgifter

<i>KM dnr:</i>	KM 12095
<i>Länsstyrelsen dnr, beslutsdatum:</i>	431-3704-12
<i>Undersökningsperiod:</i>	2013-09-24, 2013-10-03
<i>Exploateringsyta:</i>	Cirka 100 löpmetrar
<i>Personal:</i>	Ulf Alström
<i>Belägenhet:</i>	Norbergs kyrka, Norbergs socken, Norbergs kommun, Västmanlands län, Västmanland
<i>Ekonomisk karta:</i>	Norberg 12G:20
<i>Koordinatsystem:</i>	SWEREF99 TM
<i>Koordinater:</i>	6659109/551354
<i>Inmätningssätt:</i>	Manuell
<i>Dokumentationshandlingar:</i>	Förvaras på VLM
<i>Fynd:</i>	Inga fynd påträffades

