

Schaktövervakning vid Mesta

Härdar och stolphål nära två järnåldersgravfält

Förundersökning i form av schaktningsövervakning

Fornlämning Eskilstuna 474:1
Mesta 4:1
Eskilstuna socken
Eskilstuna kommun
Södermanlands län och landskap

Henrik Runeson



Schaktövervakning i Mesta

Härdar och stolphål nära två järnåldersgravfält

Förundersökning i form av schaktövervakning

Fornlämning Eskilstuna 474:1
Mesta 4:1
Eskilstuna socken
Eskilstuna kommun
Södermanlands län och landskap

Henrik Runeson

Utgivning och distribution:
Stiftelsen Kulturmiljövård
Stora gatan 41, 722 12 Västerås
Tel: 021-80 62 80
Fax: 021-14 52 20
E-post: info@kmmmd.se

© Stiftelsen Kulturmiljövård 2014

Omslagsfoto: Platsen för de sex anläggningarna som påträffades vid förundersökningen. Foto från öster av Henrik Runeson.

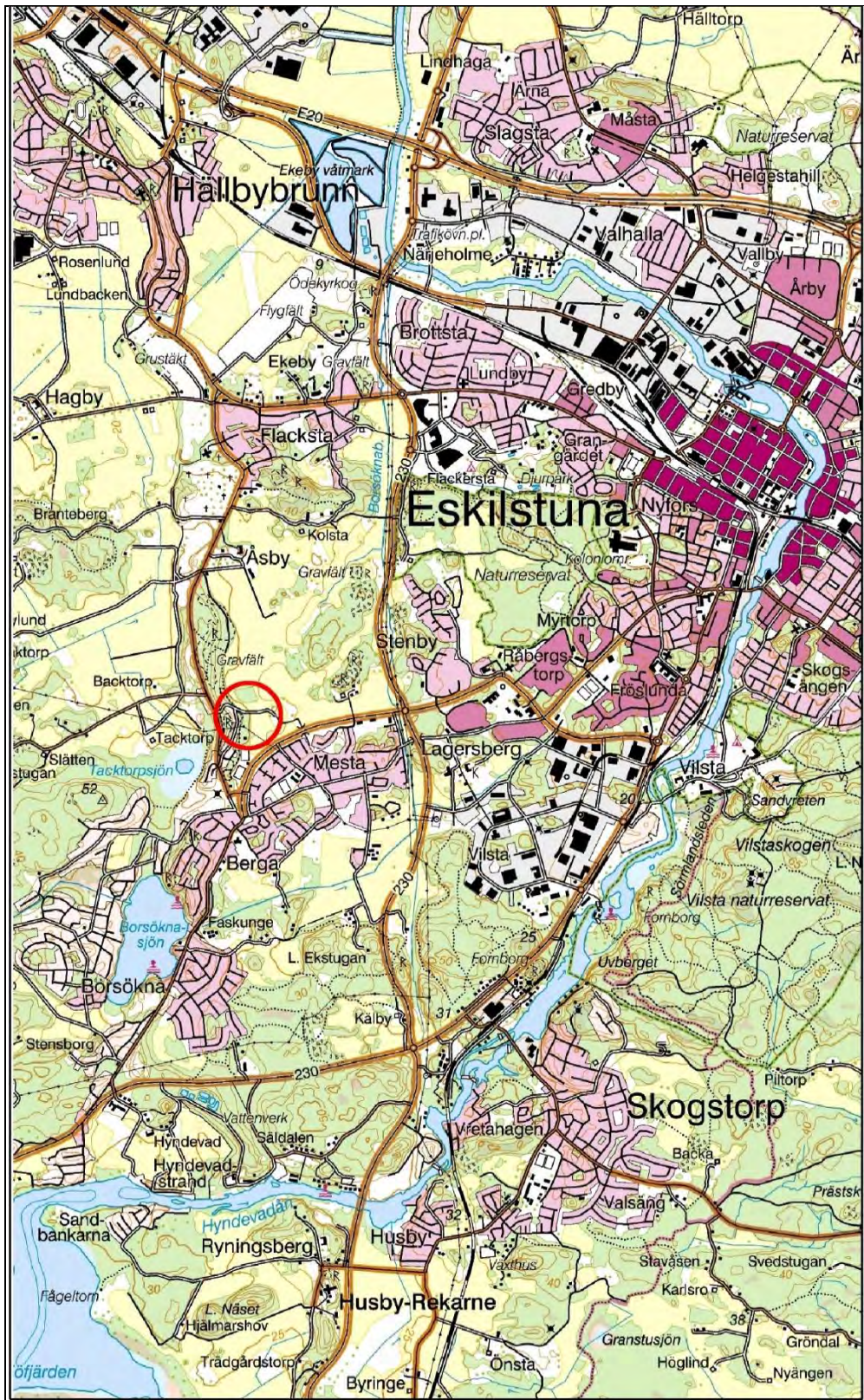
Kartor ur allmänt kartmaterial © Lantmäteriet. Ärende nr MS2012/02954.

ISBN: 978-91-7453-320-0

Tryck: Just Nu, Västerås 2014.

Innehåll

Sammanfattning.....	5
Inledning.....	5
Målsättning och metod.....	5
Topografi och fornlämningsmiljö	5
Genomförande	6
Undersökningsresultat.....	6
Tolkning och utvärdering	10
Referenser.....	11
Kart- och arkivmaterial.....	11
Otryckta källor.....	11
Tekniska och administrativa uppgifter	11
BILAGOR	12
Bilaga 1. Schaktbeskrivningar.....	12
Bilaga 2. Anläggningsbeskrivningar	13
Bilaga 3. ¹⁴ C-analyser	14



Figur 1. Undersökningsplatsens läge, markerad med en röd ring. Utdrag ur Digitala Terrängkartan. Skala 1:50 000.

Sammanfattning

I samband med att elkablar skulle grävas ned i ett område kring Mesta sydväst om Eskilstuna gjordes en arkeologisk förundersökning i form av schaktningsövervakning då grävarbetena direkt kom att beröra eller ligga på skyddsavstånd från redan kända fornlämningar i form av en bytomt och två gravfält. Vid schaktövervakningen genom bytomten Eskilstuna 474:1 framkom inget av antikvariskt intresse. I schakt norr om de båda gravfälten Eskilstuna 29:1 och 31:1 och färdvägen Eskilstuna 31:2 påträffades dock inom en sträcka av cirka 25 meter totalt sex anläggningar av förhistorisk karaktär: tre stolphål och tre härdar. En av härdarna har daterats till förromersk järnålder.

Inledning

En förundersökning i form av en schaktövervakning för nedgrävning av elkablar utfördes i Mesta sydväst om Eskilstuna under två dagar i oktober 2013. Schaktövervakningen omfattade bytomten Eskilstuna 474:1 och områden norr om de två järnåldersgravfälten Eskilstuna 29:1 och 31:1.

Målsättning och metod

Syftet med förundersökningen var att kontrollera och dokumentera huruvida det skulle framkomma nya gravar, bebyggelse lämningar, kulturlager eller andra typer av konstruktioner med anknytning till gravfälten, färdvägen eller bytomten. Målsättningen var också att ge ett kunskapsunderlag för att Länsstyrelsen skulle kunna bedöma om ytterligare arkeologiska insatser skulle vara nödvändiga.

Förundersökningen skedde i form av schaktövervakning. Schaktet var i den del som kontrollerades 1 meter brett. Inom valda delar och på vad som bedömdes som arkeologiskt relevanta nivåer rensades schakten för hand, generellt på ett grövre sätt med hjälp av fyllhammare men i vissa fall med högre ambition med skårslev. I de fall lämningar av enkel karaktär påträffades skulle de undersökas och dokumenteras inom ramen för förundersökningen. Om möjligt skulle påträffade lämningar dateras och efter samråd med länsstyrelsen kunde ¹⁴C-prov analyseras i detta syfte.

Dokumentation av schakt och eventuella påträffade lämningar gjordes genom beskrivning, fotografering och inmätning med GPS.

Topografi och fornlämningsmiljö

Förundersökningsområdet består i öster i huvudsak av åkermark, men bytomten är belägen på ett impediment. I västra delen vidtar skogsmark, dominerad av barrskog, i en åssträckning som går i nord-sydlig riktning. Inom det västra området finns bebyggelse av fritidshus och en motionsslinga. I väster sluttar marken i varierande grad, längst i väst är sluttningen kraftig.

I områdena kring Mesta finns tämligen rikligt med fornlämningar. Lämningarna koncentreras främst till åsen där flera gravfält från järnålder finns. Ett av dessa

(Eskilstuna 49:1) är mycket stort, och ligger cirka 200 meter norr om förundersökningsområdet. På detta gravfält, som sträcker sig 700 meter i nord-sydlig riktning, har så många som 500 gravar noterats. Gravfältet förefaller vara uppdelat i en äldre del längs åsens östsluttning och krön och en yngre del mot åsens fot. Två gravar, en hög och en treudd, undersöktes redan på 1860-talet av Olof Hermelin. Fynden daterade dessa gravar till vikingatid. I åkermark vid åsens fot, cirka 250 meter norr om förundersökningsområdet, finns en boplats (Eskilstuna 490:1) påträffad vid inventering noterad. Det rör sig om minst fyra härdar, dessutom framkom bitar av bränd lera i ploglagret. Även 250 meter söder om området som schaktövervakades finns uppgifter om boplatslämningar (Eskilstuna 539:1) vilka borttagits i samband med grustäkt på 1970-talet.

De gravfält vars skyddsområde motiverade schaktningsövervakningen utgörs av det större Eskilstuna 29:1 och det något mindre Eskilstuna 31:1. Det större gravfältet utgörs av 50 gravar vilka domineras av runda stensättningar. På 1970-talet förstördes sex stensättningar vid anläggandet av en väg. Två av dessa kom att undersökas, dock utan att några fynd gjordes. Eskilstuna 31:1 omfattar 20 gravar varav 11 är högar och omedelbart väster om gravfältet ligger en hålväg (Eskilstuna 31:2). I öster, på ett impediment i åkermarken, ligger bytomten Viby gamla gård (Eskilstuna 474:1), vilken karterades vid en geometrisk avmätning år 1647. Viby gård har medeltida belägg och nämns redan 1360. Platsen var bebyggd fram till 1985 då husen revs.

Genomförande

Totalt schaktövervakades en sträcka på 522 meter fördelat på tre schakt. Genom hela sträckan var schaktet 1 meter brett, medan djupet varierade mellan 0,30 till 0,60 meter. Inom valda delar rensades ytan för hand.

De totalt sex anläggningar som framkom undersöktes och dokumenterades genom fotografering, plan- och profilritning samt beskrivning. Träkol samlades in från valda kontexter för att användas till vedarts- och senare ¹⁴C-analys i syfte att datera verksamheterna.

Undersökningsresultat

Vid schaktövervakningen i anslutning till bytomten Eskilstuna 474:1 framkom inget av antikvariskt intresse. I det 143 meter långa schaktet (S1, figur 5) fanns inom stora delar mängder av sentida material som med största sannolikhet kan kopplas till den bebyggelse som fanns på platsen fram till 1980-talet.



Figur 2. Del av schakt 1 i södra delen av bytomten Eskilstuna 474:1. Foto från öster av Henrik Runeson.

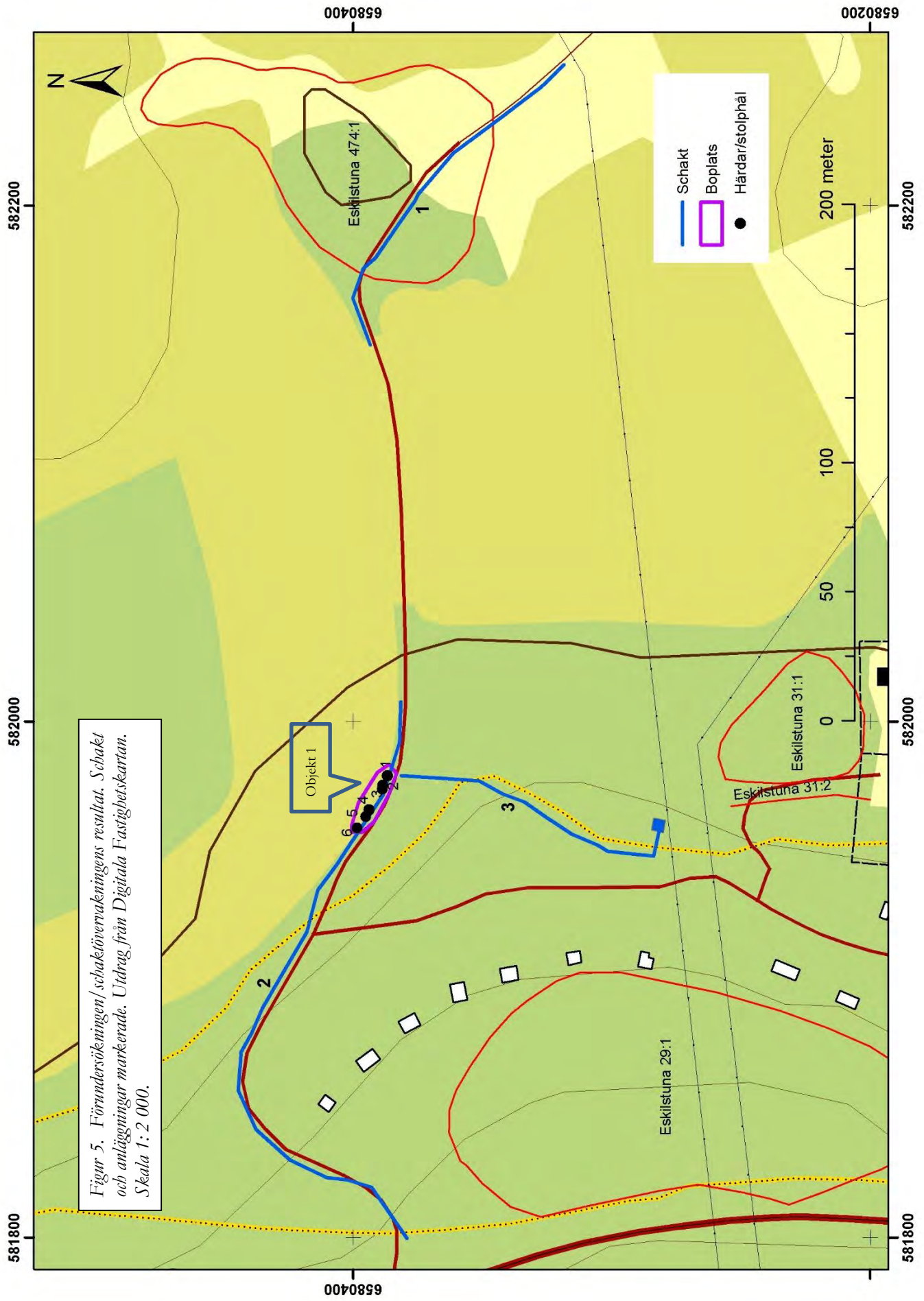
I det längre schakt (S2), som var 258 meter långt och utgick från Åsbyvägen på krönet av den nord-sydligt orienterade åsen samt avslutades i åkermark i öster framkom inom en sträcka av cirka 25 meter sammanlagt sex anläggningar (se bilaga 2). Lämningarna var mycket distinkta och framträdde tydligt mot den ljus gula siltiga sanden som utgjorde undergrunden. Det rörde sig om tre stolphål (A1–A3) i västra delen och tre härदार (A4–A6) i den östra delen. Den mest välbevarade härden/härdgropen, A6, var tämligen djupt nedgrävd, 0,24 meter. Anläggningen, varur ett kolprov togs som visade sig härröra från björk (Danielsson 2013), kunde dateras till förromersk järnålder, 400–200 f.Kr. (kal 2 sigma). Lämningarna var belägna på en nivå av cirka 25 m ö.h.



Figur 3. Del av schakt 2 i med härden A6 i förgrunden. Foto från väster av Henrik Runeson.



Figur 4. Härden A6 i profil. Kol från härden daterades till förromersk järnålder, 400–200 f. Kr (kal 2sigma). Foto från öster av Henrik Runeson.



Figur 5. Förundersökningen/schaktövervakningens resultat. Schakt
 och anläggningar markerade. Utdrag från Digitala Fastighetskartan.
 Skala 1:2 000.

Tolkning och utvärdering

De anläggningar som påträffades norr om de båda gravfälten Eskilstuna 29:1 och 31:1 ingår med all sannolikhet i en förhistorisk boplats daterad till förromersk järnålder. Det är en öppen fråga hur denna relaterar till de närliggande gravfälten, vilka delvis innehåller yngre inslag, och de boplatsindikationer (Eskilstuna 490:1 och 539:1) som tidigare har konstaterats i området. Tydligt är i alla fall att området kring åssträckningen utnyttjats i stor utsträckning under stora delar av järnålder.

Referenser

Kart- och arkivmaterial

Lantmäteristyrelsens arkiv

Geometrisk avmätning 1647. Akt C3:28.

Ortnamnsregistret Institutet för språk och folkminnen. SOFI:

Vallby? gård. Fors socken, Eskilstuna stad. Söd 1.

Otryckta källor

Danielsson, E. 2013. Vedartsanalyser på material från Södermanland. Eskilstuna sn. Mesta FU. Vedlab rapport 1378.

Tekniska och administrativa uppgifter

<i>KM projekt nr:</i>	KM13128
<i>Länsstyrelsen dnr, beslutsdatum:</i>	431-4947-2013, 2013-10-07
<i>Undersökningsperiod:</i>	16–17 oktober 2013
<i>Exploateringsyta:</i>	522 löpmetrar
<i>Personal:</i>	Henrik Runeson
<i>Belägenhet:</i>	Mesta 4:1 Eskilstuna socken och kommun, Södermanlands län och landskap
<i>Ekonomisk karta:</i>	10G 6h Vilsta SV
<i>Koordinatsystem:</i>	SWEREF 99TM
<i>Koordinater:</i>	x 6580280, y 581950
<i>Inmätningssätt:</i>	GPS
<i>Dokumentationshandlingar:</i>	I ATA. 1 ritning med planer och profiler i skala 1:20 och 17 stycken digitala fotografier.
<i>Fynd:</i>	Inga fynd tillvaratogs.

BILAGOR

Bilaga 1. Schaktbeskrivningar

Schakt 1

143,0 x 1,0 m och 0,6 m djupt.

Schaktet drogs längs en mindre grusväg i nordväst-sydöstlig riktning genom fornlämningen Eskilstuna 474:1, bytomten Viby gamla gård.

Schaktet dokumenterades från sydöst på södra sidan om grusvägen.

Från toppen till 0,20-0,25 meters djup fanns ett grusigt, mylligt lager med recenta fynd (tegel, glas, järnföremål) följt av brungrå steril lera. Endast enstaka stenar.

28-31 m från schaktets sydöstra kant: Under det mylliga grusiga lagret som här innehåller betydligt mer recent material finns ett område med markfasta block, 0,4–1,2 meter stora. Från 30 meter från schaktets sydöstra kant löper ett 0,6 meter brett dike synligt på 0,6 meters djup parallellt med vägen.

Efter 79 meter räknat från schaktets sydöstra kant är undergrunden något blockig och består av grågul silt. Mindre mängd recent material än i sydöstra delen av schaktet. Mot impedimentets kant mot åkermark finns ett blockigt och stenigt område. Kring 140 meter vidtar åkermark.

Schakt 2

258,0 x 1,0 m och 0,3–0,4 m djupt.

Schaktet drogs i öst-västlig riktning längs en grusväg och utgick från krönet av en åssträckning cirka 10 meter väster om korsningen till en större asfaltsväg. Schaktet följde åssträckningen nedför östslutningen åt öster i skogsmark. Torv, 0,10 meter djupt följt av sand, ställvis grusig. Då slutningen planar ut finns mer siltiga partier. I anslutning till då grusvägen, i åkerkant, korsar en mindre grusväg vidtar något grusig sand. Inom ett 25 meter långt område inom schaktets östligaste del framkom här 6 anläggningar, tre stolphål (A1–A3) i öster och tre härdar (A4–A6) i väster. Anläggningarna är tydligt boplatsindikerande.

Schakt 3

121,0 x 1,0–4,5 m och 0,4–0,5 m djupt.

Schaktet drogs i nord-sydlig riktning på västra sidan av en motionsslinga och längst i sydöst finns en 4,5×4,5 meter stor utvidgning för platsen för en planerad transformatorstation.

Hela schaktet ligger i skogsmark. I princip hela sträckningen längs motionsslingan innehåller ett 0,30–0,50 meter påfört lager av sentida fyllnadsmassor med tegel, järn och glas. I södra delen av schaktet finns dock mot botten orörd sand. I schaktets nordligaste del består undergrunden också av sand och här saknas lager med fyllnadsmassor.

Bilaga 2. Anläggningsbeskrivningar

A1

Stolphål, runt, 0,20 meter i diameter och 0,12 meter djupt. Fyllningen bestod av gråbrun, något flammig sandig silt. Anlagd i gul siltig sand.

A2 Belägen 5,2 meter V om A1

Stolphål, (botten), runt, 0,19 meter i diameter och 0,07 meter djupt. Fyllningen bestod av mörkt gråbrun, något grusig, silt. Anlagd i ljust grågul silt.

A3 Belägen 0,6 meter NV om A2

Stolphål, (botten), runt, 0,19 meter i diameter och 0,06 meter djup. Fyllningen bestod av mörkt gråbrun, något grusig, silt. Anlagd i ljust grågul silt.

A4. Belägen 11 meter V om A3

Hård (botten?), närmast rund, 0,40 meter i diameter och 0,16 meter djup. Fyllningen bestod av svart sotig grusig sand med skärvsten. Anlagd i gulbrun sand. 1 kolprov taget.

A5. Belägen 1,8 meter V om A4.

Hård (botten?), rund 0,33 meter i diameter och 0,06 meter djup. Fyllningen bestod av svart sotig grusig sand med skärvsten. Anlagd i gulbrun sand. 1 kolprov taget.

A6. Belägen 7 m V om A5.

Hård/hårdgrop, oval, 0,75×0,65 meter och 0,24 meter djup. Mycket välbevarad. Djupt nedgrävd i gulbrun sand. Härden syntes i toppen som en oval sotig svartbrun färgning. Då anläggningen undersöktes framkom längre ned ett betydligt svartare sotigt lager med rikligt med skärvsten. 1 kolprov taget. Provet bestod av björkved och daterades till 400–200 f.Kr. kal 2 sigma.

Bilaga 3. ¹⁴C-analyser

Lab. nr	Prov nr	Anl. nr	Anläggningstyp	Material och kontext	¹⁴ C-ålder BP	δ ¹³ C ‰ PDB	Kalibrerad ålder 1 sigma	Kalibrerad ålder 2 sigma
Ua-47809	1	1	Härd	Träkol (björk)	2278±30	-26,9	400–350, 280–230 BC	400–350, 300–200 AD

Kalibreringar enl. Stuiver, Long & Kra 1993.