

Bernshammars herrgård

Fönsterrestaurering 2013

Antikvarisk rapport

Bernshammar 1:1
Heds socken
Skinnskattebergs kommun
Västmanland

Lisa Skanser
Helén Sjökvist



Bernshammars herrgård

Fönsterrestaurering 2013

Antikvarisk rapport

Bernshammar 1:1
Heds socken
Skinnskattebergs kommun
Västmanland

Lisa Skanser
Helén Sjökvist

Utgivning och distribution:
Stiftelsen Kulturmiljövård
Stora gatan 41, 722 12 Västerås
Tel: 021-80 62 80
Fax: 021-14 52 20
E-post: info@kmmmd.se

© Stiftelsen Kulturmiljövård 2014

Omslagsfoto: Bernshammars herrgård sedd från väster. Foto: Lisa Skanser.

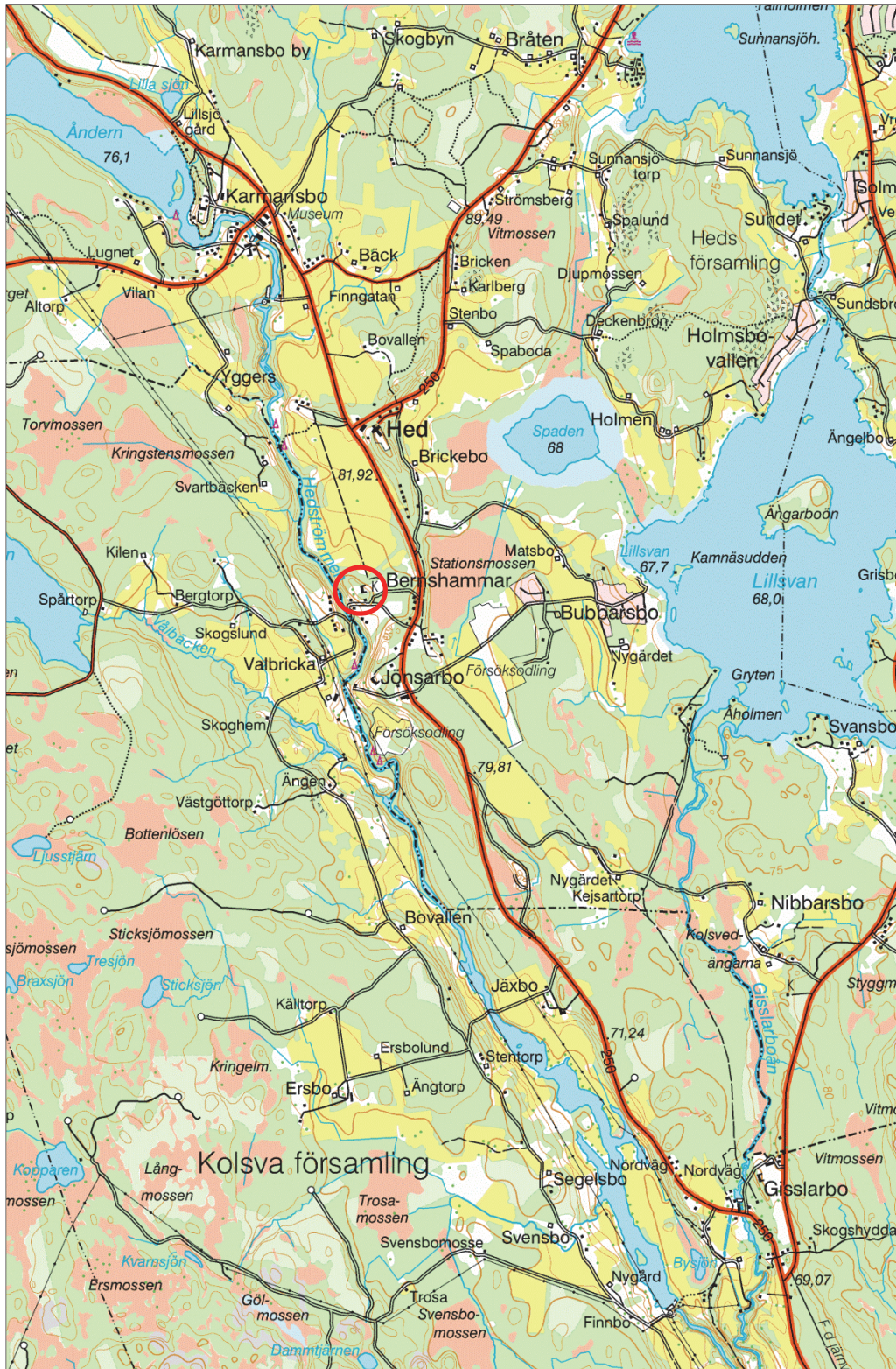
Kartor ur allmänt kartmaterial © Lantmäteriet. Ärende nr MS2012/02954.

ISBN: 978-91-7453-324-8

Tryck: Just Nu, Västerås 2014.

Innehåll

Inledning.....	5
Bakgrund	5
Fönster.....	8
Genomförande	8
Fönsterbågar och dörrar södra pochen.....	8
Fönsterbågar och dörrar norra pochen	14
Vindsfönster	15
Västra fasaden entré	17
Östra fasaden stora entrén.....	18
Resultat	22
Referenser.....	23
Kart- och arkivmaterial.....	23
Litteratur.....	23
Tekniska och administrativa uppgifter	23



Figur 1. Herrgårdens läge, markerat med en ring. Utdrag ur Gröna kartan. Skala 1:50 000.

Inledning

Under 2013 har de yttre fönsterbågarna på pocherna, samt ytterdörrar och vindsfönster på Bernshammars herrgård restaurerats. Till projektet har Länsstyrelsen beslutat om bidrag till kulturhistoriskt värdefull bebyggelse, dnr 434-6338-2012. Stiftelsen Kulturmiljövård har medverkat som antikvarier på uppdrag av fastighetsägarna.



Figur 2. Bernshammars herrgård med omgivande park sedd från väster 1958. VLM arkiv.

Figur 3. Bernshammars herrgård med omgivande park sedd från öster 1963. VLM arkiv.

Bakgrund

Mangårdsbyggnaden vid Bernshammars herrgård uppfördes år 1787 av dåvarande brukspatronen Fredrik Otto Hassel, senare adlad Lorichs, och ersatte därmed en äldre manbyggnad.¹ Gården har dock betydligt äldre anor. Den första hammarsmedjan uppfördes på platsen mellan åren 1501–1508. Under 1500- och 1600-talen anlades sedan flera smedjor utmed Hedströmmen. År 1784 köptes så bruket av nämnde Hassel. Järnbruken i Bergslagen upplevde i slutet av 1700-talet och fram till 1810-talet en tydlig högkonjunktur. En nybyggnation av en representativ herrgårdsbyggnad kunde därmed komma till stånd på Bernshammar.

För uppförandet anlätades byggmästaren Anders Sundström från Nyköping. Ett stort antal arbetare anlätades också, däribland hjälpsmeder, dagkarlar, drängar, torpare, landbönder, samt vandringsarbetare från Dalarna.

Enligt brandförsäkringen för mangårdsbyggnaden från 1835 var byggnaden uppförd i två våningar av furutimmer och reveterat. Taket var brutet med det övre takfallet klätt med järnplåt och det nedre med svartglaserat tegel. På taket fanns fyra kupor samt en frontespis som samtliga var klädda med järnplåt.

Invändigt fanns en stor mängd rum som fyllde behoven för ett dåtida herrgårdshem. Den nedersta våningen inrymde en yttre förstuga med två gångar genom huset. Det fanns en större och en mindre matsal, förmak, två gästrum, betjäntkammare, handkammare, hushållerskans rum, kök och köskammare.

På övre våningen till vilken man kom via en trappa av huggen kalksten fanns en förstuga med en längre gång till sängkammaren. Det fanns även ett kabinett; två stora förmak, den stora salen, divanrum, två konversationsrum samt två gästrum. Vid uppförandet av byggnaden hämtades mycket av materialet från andra håll. Bland annat lär spik och

¹ Ringdén 1978 s. 44.

järnplåtar till taket ha hämtats från Gisslarbo och murtegel från Skinnskatteberg och Häggesta i Odensvi socken. De 4200 glaserade taktegelpannorna skeppades från Stockholm och kördes från Köping. Snickaren Abraham Malmberg på Bernshammar var den som fick uppdraget att göra de 160 alnar taklist som behövdes för takfoten. Brukets egen klensmed fick tillverka lås, gångjärn och handtag samt beslagen till fönstren.



Figur 4. Bernshammar 1936. Fönsterbågar och karmar ser relativt mörka ut. Dörrpartiet är målat i en kontrasterande kulör. Foto: Selling, Nordiska museets arkiv. Herrgårdsinventeringen. Något beskuren.



Figur 5. Bernshammars herrgård sedd från väster 1936. Foto: Selling, Nordiska museets arkiv. Herrgårdsinventeringen. Något beskuren.



Figur 6. Anfotograferad tavla föreställandes Bernshammar där dörren markeras som gulbrun men omfattningen tycks vara grå. Även andra detaljer skiljer sig. Exempelvis saknas det runda fönstret, varför ingen större vikt kan läggas vid jämförelsen. Utsnitt av tavla som förvaras på Bernshammar. Foto: Lisa Skanser.



Figur 7. Foto av dörren på huvudfasaden möjligen vid 1900-talets mitt. Foto: Bernshammars gårdsarkiv.

Fönster

Enligt brandförsäkringen från år 1835 hade övre våningen då ”22 st fönsterluffer oljemålade 3 aln 12 tum höga och 2 aln breda med 6 stora Rutor hvitt glas i Korsbågar med innanfoder och beslag. nedre våningen hade ”16 st Oljemålade fönsterluffer 2 aln 9 tum höga och 2 aln breda med 4 stora Rutor hvitt Glas i kittbågar med innanfoder och beslag tillsammans”. I bottenvåningen tycks alla fönster även varit försedda med innanfönster medan bara vissa var det i övervåningen. Det fanns även ”4 st Windskappor med fönster med 16 Rutor i hvardera i trädblyn, oljemålade” samt ”1 st Frontespis oljemålade med rundt fönster med 6 Rutor i trädblyn.” Norra flygeln uppges ha ”6 Oljemålade fönster luffer 2aln 9 tm höga och 2aln breda med 4 stora rutor hvitt glas i kittbågar med innanfoder och beslag”. Södra flygeln hade ”8 st Oljemålade fönsterluffer 2aln 9 tm höga och 2 aln breda med 4 stora Rutor hvittglas i kittbågar med innanfoder och beslag tillsammans”. Inte heller i flyglarna fanns innanfönster till alla luffer.

Under 1900-talet har flertalet av fönstren bytts ut på herrgården. Kvarstår gör troligen några vindsfönster. Också karmar och fönsterbleck är gamla. I övrigt har fönstren troligen bytts vid flera tillfällen. Bland annat finns ett antal kopplade bågar som troligen tillkommit under 1960-talet för att öka komforten vid permanentboende. Under 2012 renoverades ett stort antal fönster på huvudbyggnaden.²

Genomförande

Fönsterbågar och dörrar södra pochen

Bågarna har glasats ur och kittats om med linoljekitt. Kulturhantverkarnas färg i kulören NCS S5005-G80Y, halvblankt utförande, har använts. Man har kunnat återanvända hörnbeslagen efter rengöring från färg och, i förekommande fall, rostangrepp. De har sedan återmonterats fyllda med egentillverkat kitt. Hål efter beslag är uppborrade och pluggade där virket varit dåligt. Större sprickor är spacklade med linoljespackel.

Fönstren mot innergården var i gott skick och inga lagningar har utförts. På dörrarna har några lagningar utförts i nederkant. Dörrbladen till pochens västra entré har fått mindre lagningar utförda. Södra huvudentrén, är försedd med överljusfönster Detta har dubbla glas med list emellan. Yttre glaset byttes då det gamla sprack vid urtagning.



Figur 8. Tvåluftsfönster utan spröjs södra pochen före åtgärder. Foto: Lisa Skanser.

Figur 9. Fönster med krysspröjs, södra pochens innergård, före renovering. Foto: Lisa Skanser.

² Sjökvist 2013.



Figur 10. Dubbeldörr södra pochén, innergården, före renovering. Foto: Lisa Skanser.



Figur 11. Rötskador på dörr södra pochén, innergården, före renovering. Foto: Lisa Skanser.



Figur 12. Dörr södra pochén, innergården, före renovering. Foto: Lisa Skanser.



Figur 13. Rötskador på dörr södra pochén, innergården, före renovering. Foto: Lisa Skanser.



Figur 14 och 15. Åtgärdande av skador på ett av södra pochéns dörrblad. Foto: Louise Lorichs/Gunnar Härén.



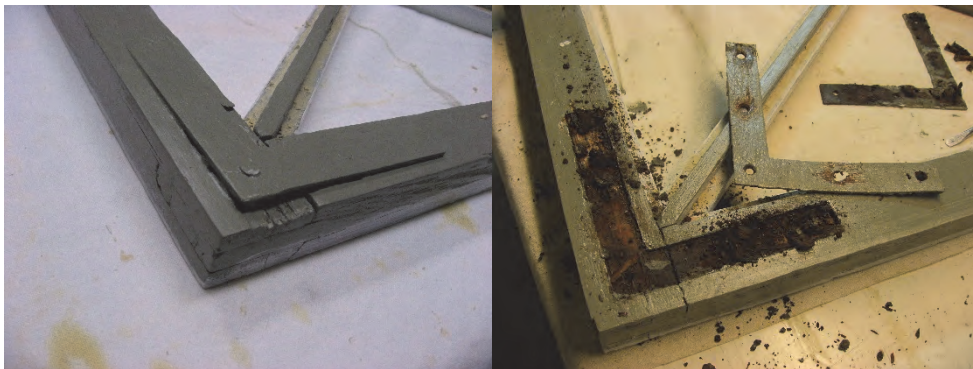
Figur 16. Åtgärdande av skador på ett av södra pochens dörrblad. Foto: Louise Lorichs/Gunnar Härén.

Figur 17. Äldre mineralullsisolering i dörrbladet. Foto: Louise Lorichs/Gunnar Härén.



Figur 18. Åtgärdande av träram. Foto: Louise Lorichs/Gunnar Härén.

Figur 19. Ny isolering i dörrbladet. Foto: Louise Lorichs/Gunnar Härén.



Figur 20. Hornjärnen på krysspräjsat fönster har lossnat före åtgärder. Foto: Louise Lorichs/Gunnar Härén.

Figur 21. Rost från hornjärnet samt rötskador vid skruvhål. Foto: Louise Lorichs/Gunnar Härén.



Figur 22 och 23. Färdigställda dörr- och fönsterpartier på innergården, södra pöchen. Foto: Lisa Skanser.



Figur 24. Fönsterbågar mot söder, södra pöchen, färdigställda. Foto: Lisa Skanser.



Figur 25 och 26. Dörrpartiets mittlöst har rika träsniderier. Dessa har skrapats helt rena från färg. Foto: Louise Lorichs/Gunnar Härén.



Figur 27. Södra pochens västra entré före åtgärder. Foto: Lisa Skanser.



Figur 28. Kittlagningar på dörrblad samt utbytta överliggande lister till spegelparti (markerat).
Norra pochens västra entré. Foto: Louise Lorichs/Gunnar Härén.



Figur 29. Dörrparet färdigställt. Foto: Lisa Skanser.



Figur 30 och 31. Södra pochens västra entré färdigställd. Foto: Lisa Skanser.

Fönsterbågar och dörrar norra pochen

Norra pochens entrédörr var åtgärdad sedan tidigare och har i princip endast målats. Fönstren har åtgärdats med samma material och metoder som de i södra pochen.



Figur 32. Entré till norra pochen från väster. Foto: Lisa Skanser.



Figur 33. Fönster på norra pochens västra sida, före renovering. Foto: Lisa Skanser.



Figur 34. Norra pochen, östra fasaden, färdigställda fönsterbågar. Foto: Lisa Skanser.



Figur 35. Norra pochen, norra fasaden, färdigställda fönsterbågar samt målat blindfönster till vänster. Foto: Lisa Skanser.

Vindsfönster

Vindsfönstren var sedan tidigare målade endast på utsidan och har så förblivit. Bågarna har högre ålder än övriga fönsterbågar på byggnaden.



Figur 36. Frontonens runda fönster före åtgärd. Foto: Lisa Skanser.



Figur 37. Frontonens runda fönster efter åtgärd. Foto: Lisa Skanser.



Figur 38. Vindsfönster. Foto: Lisa Skanser.



Figur 39. Vindsfönster före åtgärder. Foto: Lisa Skanser.



Figur 40. Stormbake på vindsfönster. Fönstrens insida har lämnats omålade. Foto: Lisa Skanser.

Figur 41. Spröjprofil på vindsfönster. Fönstrens insida har lämnats omålade. Foto: Lisa Skanser.



Figur 42. Vindsfönster urplockat men ej åtgärdat. Foto: Lisa Skanser.

Figur 43. Hörnjärn på urplockat vindsfönster. Foto: Lisa Skanser.



Figur 44. Hörnjärn på vindsfönster innan åtgärd. Foto: Lisa Skanser.

Figur 45. Fönsternisch på vinden. Fönsterbågarna är inte målade på insidan. Foto: Lisa Skanser.



Figur 46 och 47. Färdigställda vindsfönster. Foto: Lisa Skanser.

Västra fasaden entré

Den västra fasadens entré har på insidan endast rengjorts. Färgskikten på dörrens insida är tjocka och hårda. Vid en bortskrapning av dessa befarades annars spåren av handhyvling försvinna eller skadas. En spricka i ena glaset ledde till att ena glaset fick bytas ut till återanvänt glas.



Figur 48. Västra entrén före åtgärder. Foto: Lisa Skanser.

Figur 49. Västra entrén efter åtgärder. Foto: Lisa Skanser.



Figur 50. Västra entréns insida har endast rengjorts. Foto: Lisa Skanser.

Figur 51. Sprucket glas i västra entrén före åtgärder. Foto: Lisa Skanser.



Figur 52. Västra entrén efter åtgärder. Foto: Lisa Skanser.

Östra fasaden stora entrén

Stora entrén på östra fasaden har genomgått en utseendemässigt större förändring. Den nedre delen av dörrbladens yttersida har bytts från en fasspontad panel till en slät, spontad panel, vilket ger en något annorlunda karaktär. Efter önskemål från ägarna har porten även återigen färgats gul, till skillnad från den tidigare grå kulören. Den gula kulören har förekommit på entrépartiet fram till år 1988 då det färgades grått.

Portikens nedre delar hade omfattande rötskador och sockeln demonterades. Innanförliggande partier lagades och sockeln, som hade spår av tidigare lagningar, ersattes med nytt virke. Även tröskeln var skadad och byttes till nytt virke. Den gula kulör man först tog fram har NCS-kulör S1070-Y10R. Några mindre nyansskillnader provströks därefter. Färdigställande skall göras först våren 2014.



Figur 53. Fotograf, troligen från 1960-talet, visar porten gul. Vid denna tid togs det yttre dörrparet bort över sommaren. Foto: Bernshammars gårdsarkiv.

Figur 54. Huvudfasaden 1985 innan hela portpartiet målades grått 1988. Foto: Bernshammars gårdsarkiv.



Figur 55. Östra entrén före åtgärder. Nedre delen av dörrbladen täcks med en modern, fasspontad panel. Foto: Lisa Skanser.

Figur 56. Portikens årtalstavla med uppförandeåret i romerska siffror. Foto: Lisa Skanser.



Figur 57. Dörren består av en dubbeldörr med ett yttre och ett inre dörrpar. Foto: Lisa Skanser.

Figur 58. Yttre dörrbladen bortplockade för renovering. Foto: Lisa Skanser.



Figur 59. Inre dörrparets baksida. Foto: Lisa Skanser.

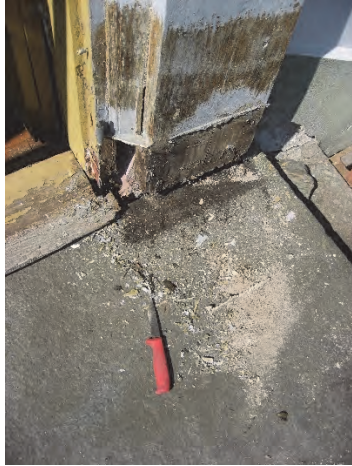


Figur 60. Isärplockat dörrblad inför renovering. Foto: Lisa Skanser.

Figur 61. Framkommande, underliggande gul kulör på dörrblad. Foto: Lisa Skanser.



Figur 62 och 63. Färgskrap med framkommande gul kulör. Foto: Lisa Skanser.



Figur 64. Rötskador i karmens nedre del, norra sidan. Foto: Louise Lorichs/Gunnar Härén.

Figur 65. Sockellist södra delen av karmen. Foto: Louise Lorichs/Gunnar Härén.



Figur 66. Rötskador i anslutningen mellan trappa och tröskel. Foto: Louise Lorichs/Gunnar Härén.

Figur 67. Rötskador i karmens nedre del, tidigare lagningar och innanför liggande mycket rötskadade partier. Foto: Louise Lorichs/Gunnar Härén.



Figur 68. Rötskadade partier bortrensade. Foto: Louise Lorichs/Gunnar Härén.

Figur 69. Ny tröskel. Foto: Louise Lorichs/Gunnar Härén.



Figur 70. Ny tröskel och ny sockel till portiken. Foto: Louise Lorichs/Gunnar Härén.



Figur 71. Årtalsskylt bortmonterad. Foto: Louise Lorichs/Gunnar Härén.



Figur 72. Rengöring av portik, lös list. Foto: Louise Lorichs/Gunnar Härén.



Figur 73. Färgborttagning från portik. Foto: Louise Lorichs/Gunnar Härén.



Figur 74. Entréns övre del provstruken med tre olika gula nyanser. Foto: Lisa Skanser.



Figur 75. Entréns nedre del täcks med en ny, slät, spontad panel. Foto: Lisa Skanser.

Resultat

Fönsterrenoveringen har genomförts med ett mycket gott resultat. De produkter och metoder som har använts är i enlighet med Länsstyrelsens beslut.

Referenser

Kart- och arkivmaterial

Brandförsäkring för Bernshammars herrgård 1835. Brandförsäkringsverket försäkring nr. 16589

Litteratur

Ringdén, Ulva. 1978. *Bernshammar – en bruksberrgård och dess tillkomst historia*. Västmanlands fornminnesförenings årsskrift LVI 1978. Västerås.

Sjökvist, Helén. 2013. *Bernshammars herrgård. Fönsterrestaurering 2012*. Stiftelsen Kulturmiljövård rapport 2013:6. Västerås.

Tekniska och administrativa uppgifter

Stiftelsen Kulturmiljövård projektnr:	13036
Länsstyrelsen dnr:	434-6338-2012
Fastighetsbeteckning:	Bernshammar 1:1
Landskap:	Västmanland
Län:	Västmanlands län
Socken:	Hed
Beställare	Louise Lorichs Gunnar Härén
Entreprenör:	Louise Lorichs Gunnar Härén
Antikvarisk medverkan:	Lisa Skanser Stiftelsen Kulturmiljövård Stora gatan 41 722 12 Västerås

