

# Tillberga kyrka

## Ny larmanläggning

Antikvarisk rapport

Tillberga by 7:1  
Tillberga socken  
Västerås kommun  
Västmanland

*Lisa Skanser*  
*Helén Sjökvist*





# Tillberga kyrka

## Ny larmanläggning

Antikvarisk medverkan

Tillberga by 7:1  
Tillberga socken  
Västerås kommun  
Västmanland

*Lisa Skanser*  
*Helén Sjökvist*

Utgivning och distribution:  
Stiftelsen Kulturmiljövård  
Stora gatan 41, 722 12 Västerås  
Tel: 021-80 62 80  
Fax: 021-14 52 20  
E-post: [info@kmmmd.se](mailto:info@kmmmd.se)

© Stiftelsen Kulturmiljövård 2014

Omslagsfoto: Tillberga kyrka. Foto: Lisa Skanser.

Kartor ur allmänt kartmaterial © Lantmäteriet. Ärende nr MS2012/02954.

ISBN: 978-91-7453-327-9

Tryck: Stiftelsen Kulturmiljövård, Västerås 2014.

# Innehåll

Inledning.....	5
Bakgrund .....	5
Genomförande .....	6
Referenser.....	14
Kart- och arkivmaterial .....	14
Lantmäteristyrelsens arkiv .....	14
Otryckta källor.....	14
Litteratur.....	14
Tekniska och administrativa uppgifter .....	14



Figur 1. Kyrkans läge, markerat med en ring. Utdrag ur Gröna kartan. Skala 1:50 000.



# Inledning

Under 2012-2013 har Tillberga kyrka försetts med en larmanläggning. Arbetet är ett led i ett långsiktigt arbete i Västerås samfällighet för att få ett bättre skydd vad gäller brand och inbrott i de kyrkor man förvaltar. Länsstyrelsen gav tillstånd till arbetet 2012-10-08, diarienummer 433-4924-11. Stiftelsen Kulturmiljövård har medverkat som antikvarier på uppdrag av Västerås kyrkliga samfällighet.

## Bakgrund

Tillberga kyrkan uppfördes åren 1612-22, efter att dess medeltida föregångare hade brunnit ned 1612.<sup>1</sup> I vilken utsträckning medeltida murverk möjligen kan ingå i den nuvarande kyrkan har inte undersökts.<sup>2</sup> Den befintliga byggnaden består idag av ett rektangulärt långhus med sakristia mot norr och ett torn i väster. År 1627 försågs kyrkorummets valv och väggar med muralmålningar, utförda av Peder Målare. Fragment av dessa målningar återfanns i samband med en renovering av kyrkan 1953.

Efter mångårigt förfall genomfördes på 1730-talet ett flertal reparationsarbeten på kyrkan, då murverken lagades och stabiliserades med dragjärn. Ytterväggarna fick ny fasadputs, nya fönster och dörrar sattes in. På tornet tillkom en ny klockvåning av trä. På 1820-talet revs emellertid denna klockvåning för att ersättas av dagens lägre kopparklädda lanternin. År 1882 tillbyggdes en absid mot öster och fönsteröppningarna förstörades. Den södra ingången togs bort och interiört tillkom en ny, öppen bänkinredning. Vid nästföljande omgestaltning 1953-54 krymptes fönsteröppningarna åter och 1882 års öppna bänkrader ersattes med slutna kvarter. En ny altarpuppasats tillkom, samt korfönster med glasmålningar.



Figur 2. Tillberga kyrka och kyrkogård markerad på en geometrisk avmätning av Tillberga prästgård 1652. Lantmäteristyrelsens arkiv akt: T60-20:t1:78-79.

Figur 3. Tillberga kyrka och kyrkogård markerad på en geometrisk avmätning av Tillberga by 1695. Lantmäteristyrelsens arkiv akt: T60-25:1.

<sup>1</sup> Garmo 2009.

<sup>2</sup> Hammariskiöld 2004.



Figur 4. Storskifteskarta över Tillberga by 1775. Lantmäteristyrelsens arkiv akt: T60-25:2

## Genomförande

Arbetet har omfattat kabeldragningar, kanalisation och tillhörande elinstallationer. Samtliga installerade detektorer har utförts i ett trådbundet system. Befintliga kabelvägar har kunnat utnyttjas i viss utsträckning. Håltagning genom kryssvalvet i sakristian och genom taket i långhuset var nödvändigt för att kunna montera bland annat branddetektorer på ett sätt som ger god effekt. Valvhjässan över sakristian befarades ha en så kraftig konstruktion att det skulle uppstå svårigheter med håltagningen ovanifrån för kabeldragning. Det visade sig emellertid gå problemfritt. Håltagning utfördes med 22 mm borrhål för iläggning av 20 mm rör för kablar. För att fästa detektorerna med minsta möjliga åverkan tillverkades en horisontell arm av plåt till vilken ett vertikalt rör svetsades. Elddragningarna drogs genom röret och ovanpå den platta armen.

En håltagning för kabelkanalisation genom tornväggen mellan långhusets vindsutrymme och tornet var planerad. Till en början var det tänkt att håltagningen mellan vind och torn skulle hamna mitt på väggen i tornplan 3. Det visade sig vid inspektion av vinden att det i väggen sedan tidigare fanns ett hål vilken mynnade under trappan på tornplan 2. Kanalisationen förlades därför dit. Befintligt hål var förmodligen till större delen endast en naturligt uppkommen hålighet vid murningen och var inte helt genomgående eller helt rakt. Kärnborring utfördes därför genom väggen.

Kabeldragningar från vapenhusets bottenvåning och upp genom två våningar sker i befintliga kabeldragningar som döljs genom plastlist.

Röd brandlarmsknapp är placerad på väggen i kyrkorummet under läktaren mot



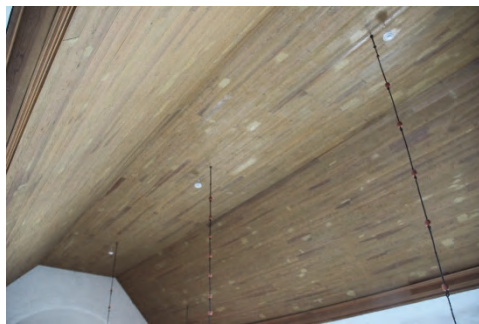
vapenhuset, placering intill dörrpost och synlig kabel upp till kabeldragning under tak. En brandsiren har monterats vid läktartrappan. Ytterligare en siren är placerad i tornet.

För framtida åtkomst till installationerna på vinden har gångbryggor monterats där. En takstege från Lindab, för säker åtkomst till taklucka på sakristietaket, har också monterats.



*Figur 5. Långhustaket före åtgärder. Foto: Lisa Skanser.*

*Figur 6. Läktaren före åtgärder. Foto: Lisa Skanser.*



*Figur 7. Långhustaket med nya branddetektorer. Foto: Lisa Skanser.*

*Figur 8. Närbild på ny branddetektor i långhusets tak. Foto: Lisa Skanser.*

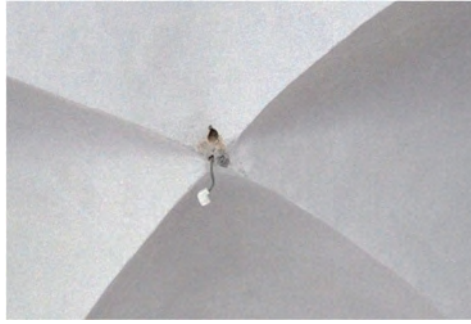


*Figur 9. Sakristians valv med ljuskrona. Eldragningen till ljuskronan var inbilad i putsen. Foto: Lisa Skanser.*

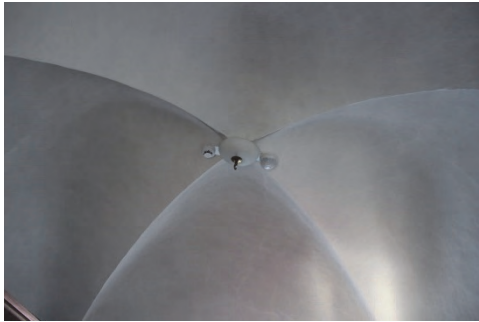
*Figur 10. Sakristians valv. Kryss markerar ny planerad håltagning. Foto: Lisa Skanser.*



Figur 11. Sakristians valv sett från vinden. Foto: Lisa Skanser.



Figur 12. Ny håltagning i sakristians valv. Foto: Lisa Skanser.



Figur 13. Brand- och rörelsedetektor placerat i sakristians valv. Foto: Lisa Skanser.



Figur 14. Närbild på Brand och rörelsedetektor som placerats på en arm. Foto: Lisa Skanser.



Figur 15. Branddetektor i vapenhuset. Foto: Lisa Skanser.





Figur 16. Matta upptagen i läktarens nordvästra hörn. Foto: Lisa Skanser.



Figur 17. Lucka upptagen i samma hörn. Trägolvet med lös spont.

Undersökning för möjlig väg för nytt kablage. Visade sig inte vara möjligt att komma fram den vägen pga kraftiga golvhjälkar. Foto: Lisa Skanser.



Figur 18. Lucka upptagen i samma hörn. Foto: Lisa Skanser.



Figur 19. Lucka och matta återlagd i läktarens nordvästra hörn. Foto: Lisa Skanser.



Figur 20. Nyttillkommen kabellåda i hörn mot WC. Foto: Lisa Skanser.



Figur 21. Ny dörrstängare med brytare monterad i vindfång. Foto: Lisa Skanser.



Figur 22. Eldragningar vid läktartrappa tornplan 1. Foto: Lisa Skanser.



Figur 23. Brandsirén placerad vid läktartrappa. Foto: Lisa Skanser.



Figur 24. Utrymmet under läktaren före åtgärder. Foto: Lisa Skanser.



Figur 25. Utrymmet under läktaren före åtgärder, över dörren är kablar dragna synligt. Foto: Lisa Skanser.



Figur 26. Rörelsedetektor placerad i anslutning till läktarbarriär. Foto: Lisa Skanser.



Figur 27. Branddetektor placerad under läktaren. Nya kablar har förlagts tillsammans med äldre över dörr men klätts in i en smal kabellåda. Foto: Lisa Skanser.



Figur 28. Larmknapp placerad under läktaren tillsammans med äldre installationer. Foto: Lisa Skanser.



Figur 29. Rörelsedetektor i vapenhuset. Foto: Lisa Skanser.



Figur 30. Branddetektor på WC i vapenhuset. Foto: Lisa Skanser.



Figur 31. Branddetektor i vindfång till vapenhuset. Foto: Lisa Skanser.





Figur 32. Befintlig håltagning i vägg mellan vind och torn. Sett från vind. Ej helt genomgående. Hålen fick borras upp sista biten från tornet mot vind. Foto: Lisa Skanser.

Figur 33. Befintlig håltagning. Foto: Lisa Skanser.



Figur 34. Håltagning och eldragningar mellan torn och vind, samt ny kabelbräda. Foto: Lisa Skanser.



Figur 35. Befintlig håltagning i vägg mellan torn och vind. Foto: Lisa Skanser.



Figur 36. Kärnborrning utförd. Foto: Lisa Skanser.





Figur 37. El- och brandkablar dragna till vindsutrymmet. Foto: Lisa Skanser.



Figur 38. Tornrum plan 5. Nya installationer. Foto: Lisa Skanser.



Figur 39. Kabeldragning från tornplan 3 ned till skrubbs i tornplan 2. Före åtgärder. Foto: Lisa Skanser.



Figur 40. Den gamla, uppbyggda trälådan döljer en del av tornmuren. Man hade tänkt lägga eldragningar i denna och tog upp delar. En gammal kabel demonterades. Nya eldragningar gjordes emellertid sedan på motsatt sida av rummet. Trälådan har delvis gjorts om. Foto: Lisa Skanser.



Figur 41. Skrubbs tornplan 2 eldragningar. Foto: Lisa Skanser.



Figur 42. Detektor skrubbs tornplan 2. Foto: Lisa Skanser.



Figur 43. Kabeldragning på vägg och löst placerade föremål före åtgärder. Foto: Lisa Skanser.



Figur 44. Föremålen gick igenom av konservator. Byggtreprenören iordningställde en ny hylla och föremålen fick ny placering. Foto: Lisa Skanser.



Figur 45. Brandsiren och detektor i tornet. Foto: Lisa Skanser.



Figur 46. Vinden före åtgärder. Foto: Lisa Skanser.



Figur 47. Vinden innan landgångsbygge på långbusvind. Foto: TGA



Figur 48. Vinden innan landgångsbygge på sakristievind. Foto: TGA



Figur 49. Nya landgångar med räcke på vinden. Foto: Lisa Skanser.



Figur 50. Kabelbräda vid sidan om landgång. Foto: Lisa Skanser.



Figur 51. Detektor och siren på vinden till sakristian. Foto: Lisa Skanser.



Figur 52. Ny takstege till lucka på sakristians tak. Foto: Lisa Skanser.

# Referenser

## Kart- och arkivmaterial

### Lantmäteristyrelsens arkiv

Geometrisk avmätning 1652 akt T60-20:t1:78-79.

Geometrisk avmätning 1695 akt T60-25:1.

Storskifteskarta 1775 akt T60-25:2.

## Otryckta källor

Hammariskiöld, Rolf. Karakterisering av Tillberga kyrka. Västerås stift.

## Litteratur

Garmo, Sune. 2009. Tillberga kyrka. Västerås stifts kyrkoberivningskommitté. Stockholm.

# Tekniska och administrativa uppgifter

Stiftelsen Kulturmiljövård projektnr:	12143
Länsstyrelsen dnr:	433-4924-11
Fastighetsbeteckning:	Tillberga by 7:1
Landskap:	Västmanland
Län:	Västmanlands län
Socken:	Badelunda
Beställare:	Västerås kyrkliga samfällighet
Handlingar och projektledning:	Svensk Klimatstyrning
Entreprenör:	TGA Bygg & Konsult AB
	YIT Sverige AB
Antikvarisk medverkan:	Lisa Skanser
	Stiftelsen Kulturmiljövård
	Stora gatan 41
	722 12 Västerås

