

Södertil, Sigtuna

Arkeologisk utredning

Södertil 1:6 och 1:178
Sigtuna stad
Sigtuna kommun
Uppland

Jan Äblström

Södertil, Sigtuna

Arkeologisk utredning

Södertil 1:6 och 1:178
Sigtuna stad
Sigtuna kommun
Uppland

Jan Ählström

Utgivning och distribution:
Stiftelsen Kulturmiljövård
Stora gatan 41, 722 12 Västerås
Tel: 021-80 62 80
Fax: 021-14 52 20
E-post: info@kmmmd.se

© Stiftelsen Kulturmiljövård 2014

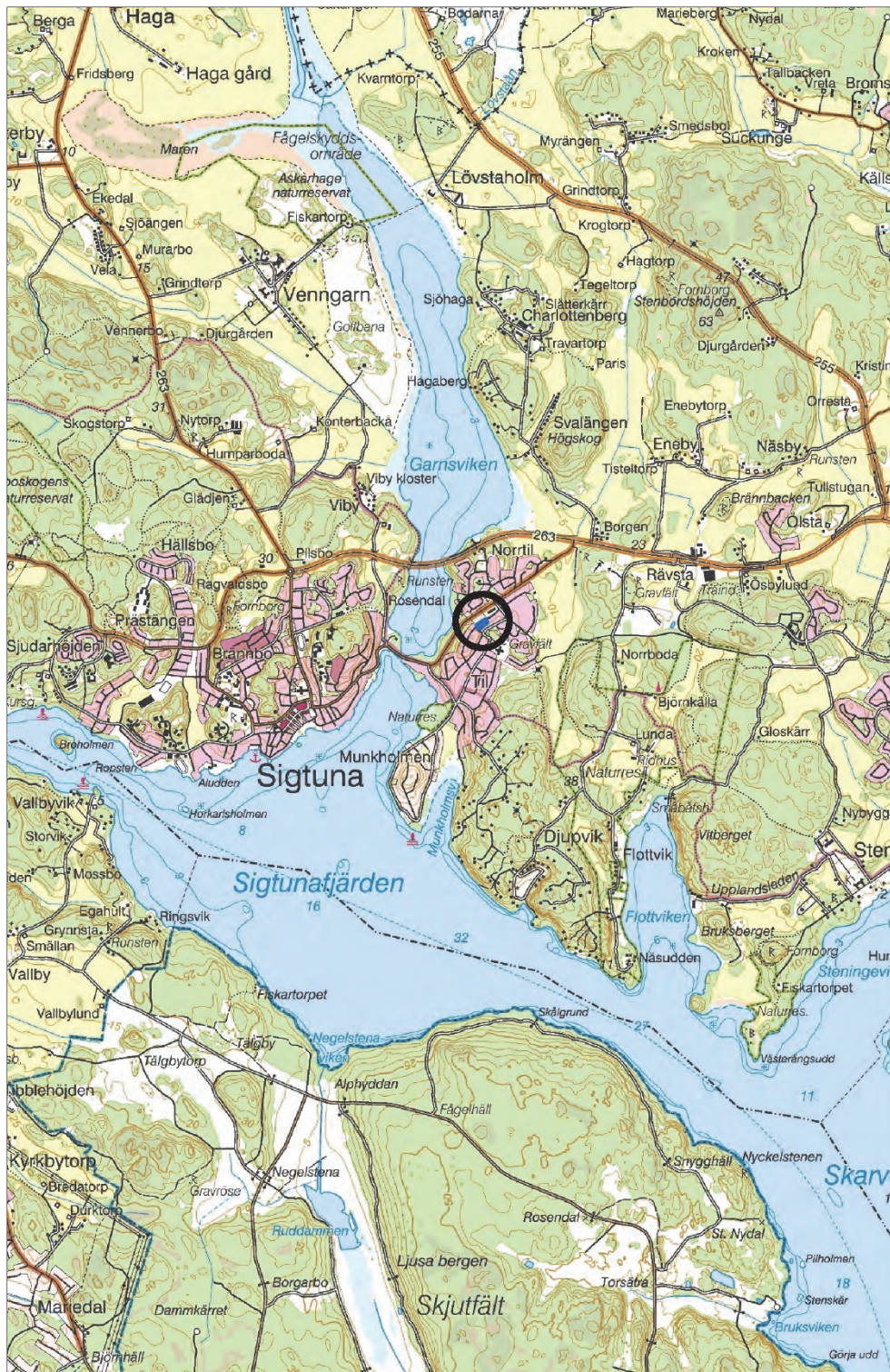
Kartor ur allmänt kartmaterial © Lantmäteriet. Ärende nr MS2012/02954.

ISBN: 978-91-7453-341-5

Tryck: Just Nu, Västerås 2014.

Innehåll

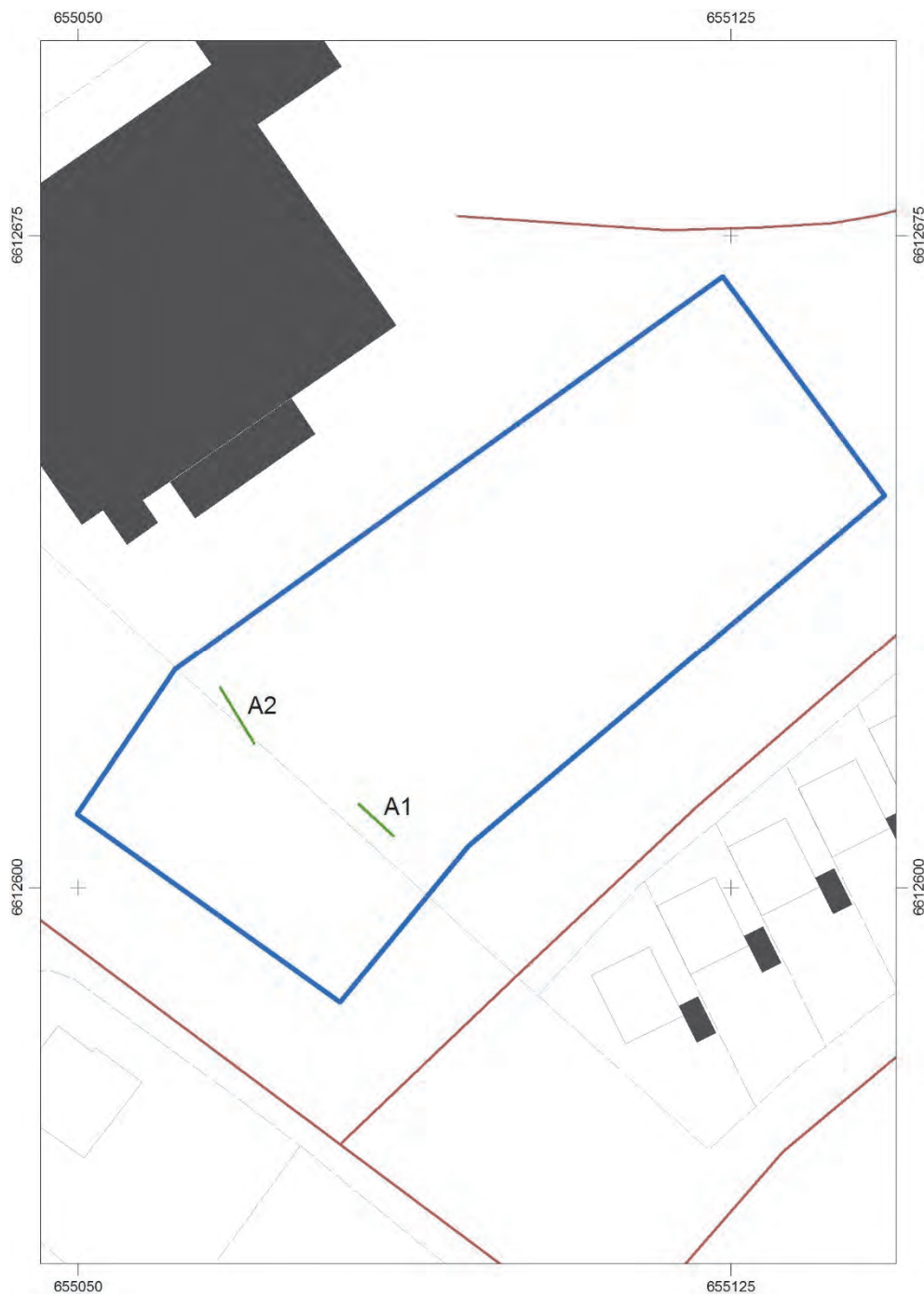
Innehåll	4
Sammanfattning.....	5
Inledning.....	8
Målsättning och metod	8
Topografi och fornlämningsmiljö	8
Undersökningsresultat.....	9
Referenser.....	11
Tekniska och administrativa uppgifter	11
BILAGOR	12
Bilaga 1. Schakttabell.....	12
Bilaga 2. Anläggningstabell.....	12
Bilaga 3. Häradsekonomiska kartan	13
Bilaga 4. 1950-talets ekonomiska karta.....	14



Figur 1. Utredningsområdets läge blåmarkerat och inringat. Utsnitt ur digitala terrängkartan. Skala 1:50 000.

Sammanfattning

Stiftelsen Kulturmiljövård (KM) har efter beslut av länsstyrelsen utfört en särskild arkeologisk utredning av ett markområde inom fastigheterna Södertil 1:1 och 1:178 i Sigtuna. Utredningsarbetet omfattade en kart- och arkivstudie samt utredningsgrävning i form av söschaktning med grävmaskin.



Figur 2. Utredningsresultatet. Med gröna linjer är raderna med röjningssten som påträffades markerade. Stenraderna bedöms som övrig kulturhistorisk lämning. Utsnitt ur digitala fastighetskartan. Skala 1:1 000.

Markområdet ligger nära ett gravfält med 15 synliga anläggningar och en äldre vägsträcka (Sigtuna 70:1–2). Markområdet har enligt äldre ekonomiska kartor varit uppodlat utom den sydöstra delen som var beskogad.

Utredningsområdet ligger omgivet av bebyggelse av olika slag och utgörs av en flack gräsbevuxen yta, med inslag av buskar och mindre träd, samt ett delvis kraftigt sluttande skogsparti. Den gräsbevuxna delen är till stor del övertäckt av upp till 1,0 meter tjocka fyllnadsmassor av sand och grus.

I skogspartiet dokumenterades två stenrader (A1–2) som utgör röjningssten som blivit upplagda utmed den gamla åkergränsen mot skogen. Stenraderna bedöms som övrig kulturhistorisk lämning.

Spritt inom utredningsområdet grävdes sju sökschakt som inte visar på någon fornlämningsförekomst. I schakten förekommer fyllnadsmassor eller, i skogen, förna följt av orörd lera eller silt.



*Figur 3. Utredningsområdet från nordöstra hörnet. De påförda massorna ses i bildens mitt.
Foto Jan Åhlström (KM 13088_01).*



Figur 4. Utredningsområdet markerat med en blå linje och de närbelägna lämningarna enligt FMIS markerade med röda polygoner, linjer och punkter. Utsnitt ur digitala fastighetskartan. Skala 1:10 000.

Inledning

Inför planerad byggnation inom fastigheterna Södertil 1:6 och 1:178 i Sigtuna fick Stiftelsen Kulturmiljövård (KM) i uppdrag av länsstyrelsen att utföra en arkeologisk utredning. Den arkeologiska utredningen föranleddes av exploateringsytans närhet till bl.a. gravfältet Sigtuna 70:1, färdvägen Sigtuna 70:2 och stensträngen 71:1. Utredningsarbetet föregicks av länsstyrelsebeslut daterat 2014-02-14 (1st dnr (4311-17012-2013)). Utredningen beställdes och bekostades av Sigtuna kommun och fältarbetet utfördes under en dag i april 2014. Jan Åhlström ansvarar för utredningen och har sammanställt rapporten.

Målsättning och metod

Enligt KM:s undersökningsplan syftar utredningen till att fastställa om det finns sedan tidigare okända fornlämningar inom utredningsområdet (exploateringsområdet). För oklara lämningar skall statusen som fornlämning fastställas.

Utredningen har omfattat en genomgång av fornminnesregistret (FMIS) och en kartstudie varvid två äldre ekonomiska kartor har studerats avseende äldre markanvändning och bebyggelseförekomst. Kartorna har inte rektifierats men utsnitt över området är bilagda rapporten (se bilaga 3–4). Fältarbetet omfattade öppnande av skopbreda sökschakt vilka förlades så att området täcktes in. Dokumentationen av schakt och lämningar är gjord genom inmätning med GPS och beskrivning.

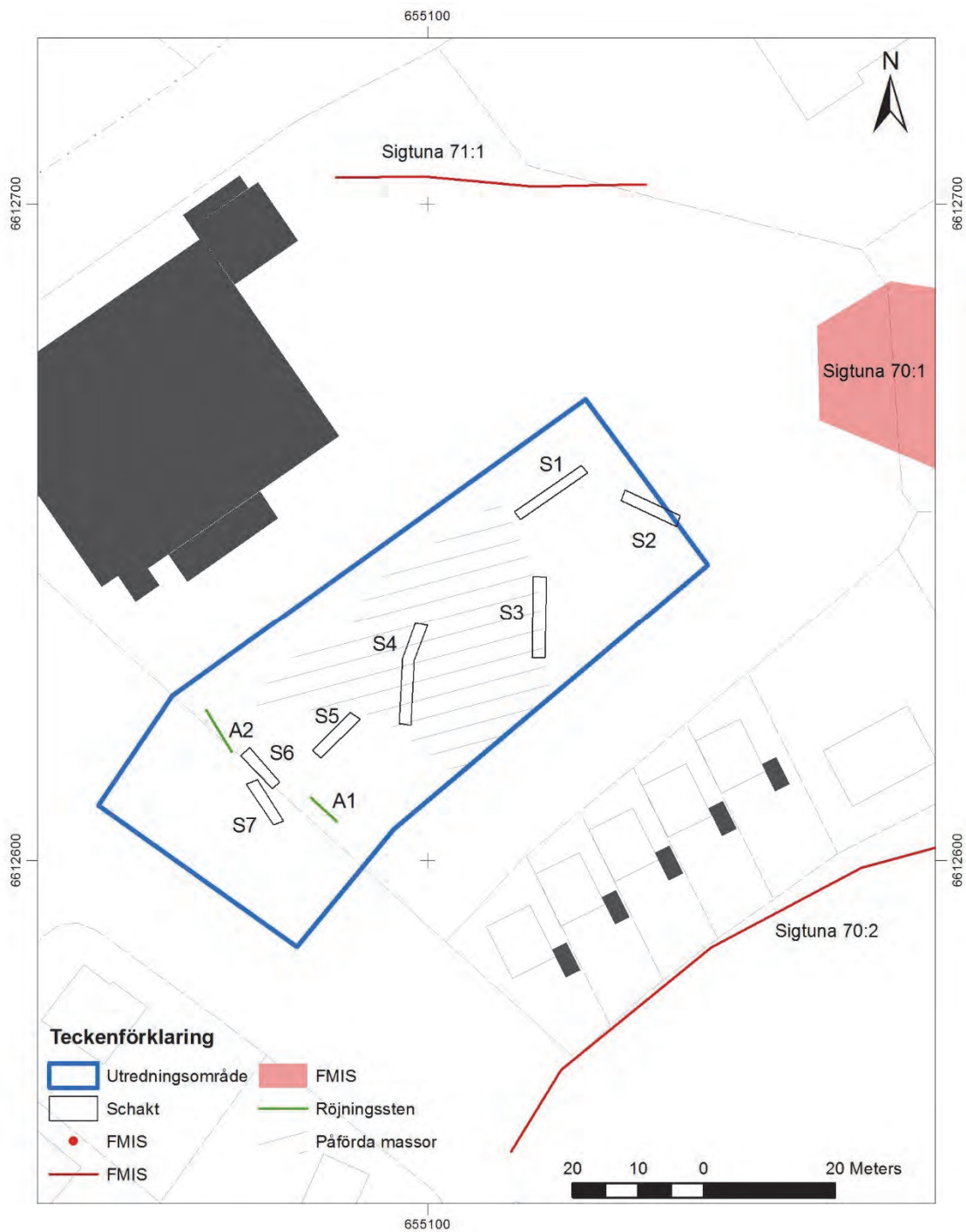
Topografi och fornlämningsmiljö

Utredningsområdet utgör ett parti obebyggd naturmark som är omgivet av bostäder, en skola och en verksamhetslokal (se figur 4). Enligt härads ekonomen och 1950-talets ekonomiska karta brukades marken som åker utom den sydvästligaste delen som, liksom idag, omfattades av skogsmark (se bilaga 3–4). Idag utgörs lite mer än halva området av öppen gräsmark, med partier av buskar och småträäd. Den något mindre delen består av skogbevuxen mark som längst i sydväst är kraftigt sluttande. I nästan hela området förekommer påförda massor, som i den nordvästra kanten syns till en höjd av cirka 1,0 meter. Mot sydväst och nordöst minskar massorna i tjocklek. I områdets södra del är en liten lekplats anlagd och i det östra hörnet ligger en cirka 10 × 5 meter stor och gräsbevuxen dumphög.

Runt 30 meter nordöst om utredningsområdet återfinns gravfältet Sigtuna 70:1 som omfattar 15 anläggningar i form av en hög, en rektangulär stensättning och tretton runda stensättningar. 40 meter åt norr redovisar FMIS en enradig stensträng (Sigtuna 71:1) och 50 meter åt söder redovisas förekomst av en äldre vägsträckning (Sigtuna 70:2).

Undersökningsresultat

I områdets sydvästra del dokumenterades två rader med röjningssten (A1–2) som ligger i övergången mellan sluttande och flack mark (se figur 5 och bilaga 2). Stenraderna markerar säkerligen den tidigare gränsen mellan skog och åker. Markslagsgränsen förekommer på båda studerade ekonomiska kartorna och raderna med röjningssten bedöms som övrig kulturhistorisk lämning.



Figur 5. Schaktplan. Utsnitt ur digitala fastighetskartan. Skala 1:1 000.

Det öppnades sju schakt som totalt omfattar en knappt 100 kvadratmeter stor yta (se figur 5 och bilaga 1). Tre av schakten förlades till områdets beskogade del och fem schakt grävdes i den öppnare marken.

I skogsmarken förekom förna följt av orörd lera eller silt. I den öppna marken förekom upp till 1,2 meter påförda massor i form av grus och sand under vilka orörd lera vidtog. Schakt två grävdes i en hög av dumpad jord och sten. Ingen fornlämning påträffades vid sökschaktningen.

Referenser

Uppgifter ur FMIS (2014-04-17)

Häradsekonomska kartan, blad Sigtuna, LMV J112-8423

Ekonomiska kartan, blad Sigtuna 1952, LMV J133-11i2b54

Tekniska och administrativa uppgifter

<i>KM projekt nr:</i>	KM13088
<i>Länsstyrelsen dnr, beslutsdatum:</i>	4311-17012-2013, 2014-02-14
<i>Undersökningsperiod:</i>	2014-04-16
<i>Exploateringsyta:</i>	3 200 m ²
<i>Personal:</i>	Jan Ählström
<i>Belägenhet:</i>	Södertil 1:6 och 1:178, Sigtuna kommun, Stockholms län, Uppland
<i>Ekonomisk karta:</i>	11I2b NÖ (RT90)
<i>Koordinatsystem:</i>	Sweref 99 TM
<i>Koordinater:</i>	X6612608 Y655050
<i>Höjdsystem:</i>	Ingen höjdmätning gjordes
<i>Inmättningsmetod:</i>	Gps
<i>Dokumentationshandlingar:</i>	Sex digitala fotografier (KM13088_01– KM13088_06) förvaras hos ATA.
<i>Fynd:</i>	Inga fynd gjordes.

BILAGOR

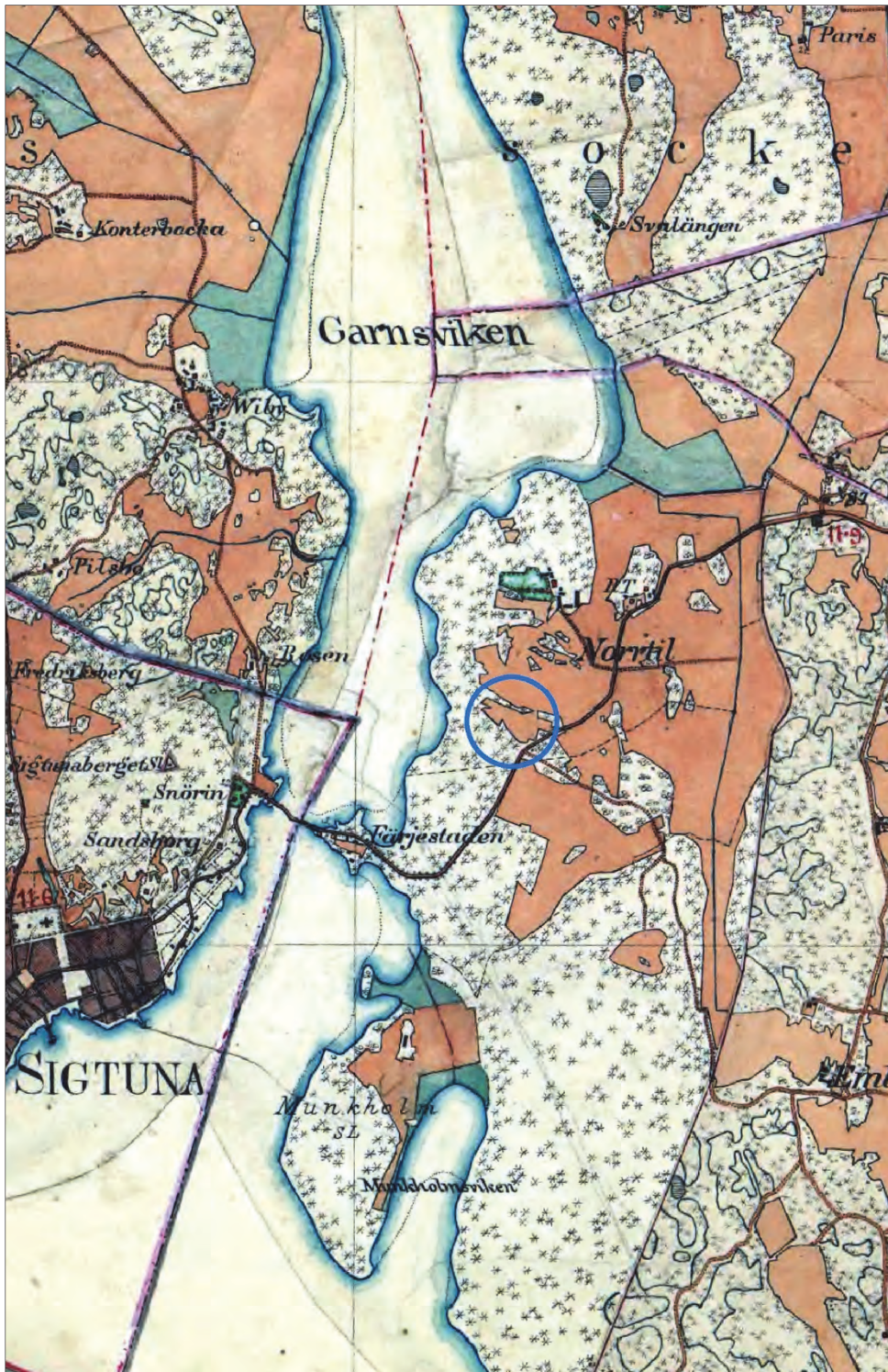
Bilaga 1. Schakttabell

Schakt	Markslag och topografiskt läge	Längd, m	Djup, m	Anmärkning	Anläggningar	Underlag
1	Flack gräsmark.	12	0,3-0,5	Påförda massor, ca. 0,2 m. Störning i centrala delen.	-	Lera.
2	Flack gräsmark.	8	0,5	Grävt i dumphög och ut i gräsmark.	-	Lera.
3	Flack gräsmark.	10	1,0-1,2	Grävt i bedömd gräns för påförda massor.	-	Lera.
4	Flack gräsmark.	12	0,5-1,0	Grävt i bedömd gräns för påförda massor.	-	Lera.
5	Flack skogsmark.	7	0,3	-	-	Silt.
6	Skogsmark, plåtå vid foten av sluttning.	7	0,3	-	-	Lera.
7	Skogsmark, svag sluttning.	6	0,2	-	-	Silt.

Bilaga 2. Anläggningstabell

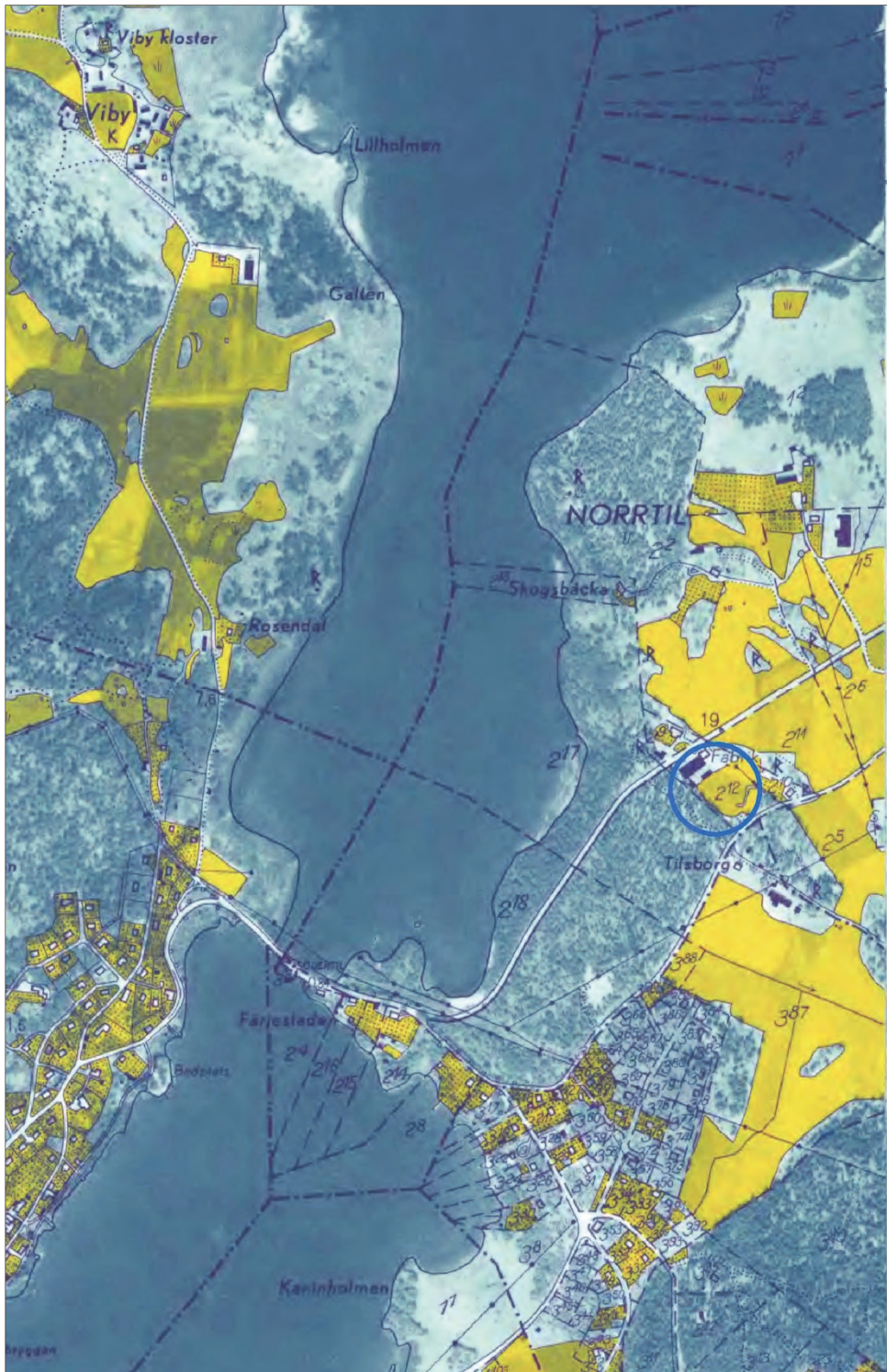
Anl. nr	Typ	Fyllning	Anmärkning	Kontext	Längd	Bredd	Antikvarisk status
1	Röjningssten	Skarpkantad sten.	Enradig, enskiktad.	Belägen vid fot av sluttning.	5,3	0,5-1,0	Övrig kulturhistorisk lämning.
2	Röjningssten	Natursten.	Enradig, enskiktad.	Belägen vid fot av sluttning.	7,65	0,5-1,0	Övrig kulturhistorisk lämning.

Bilaga 3. Häradsekonomiska kartan



Utredningsområdets läge är markerat med en blå ring. Ej skalenligt utsnitt.

Bilaga 4. 1950-talets ekonomiska karta



Utredningsområdets läge är markerat med en blå ring. Ej skalnligt utsnitt.