

# Riksväg 56

## Delen Heby-Stingtorpet

Arkeologisk utredning

Västerlovsta Prästgård 1:1 m.fl.  
Västerlovsta socken  
Heby kommun  
Uppsala län

*Jenny Holm*





# Riksväg 56

## Delen Heby-Stingtorpet

Arkeologisk utredning

Västerlövsta Prästgård 1:1 m.fl.  
Västerlövsta socken  
Heby kommun  
Uppsala län

*Jenny Holm*

Utgivning och distribution:  
Stiftelsen Kulturmiljövård  
Stora gatan 41, 722 12 Västerås  
Tel: 021-80 62 80  
Fax: 021-14 52 20  
E-post: [info@kmmmd.se](mailto:info@kmmmd.se)

© Stiftelsen Kulturmiljövård 2014

Omslagsfoto: Riksväg 56 från järnvägsbron och norrut. Foto, Jenny Holm.

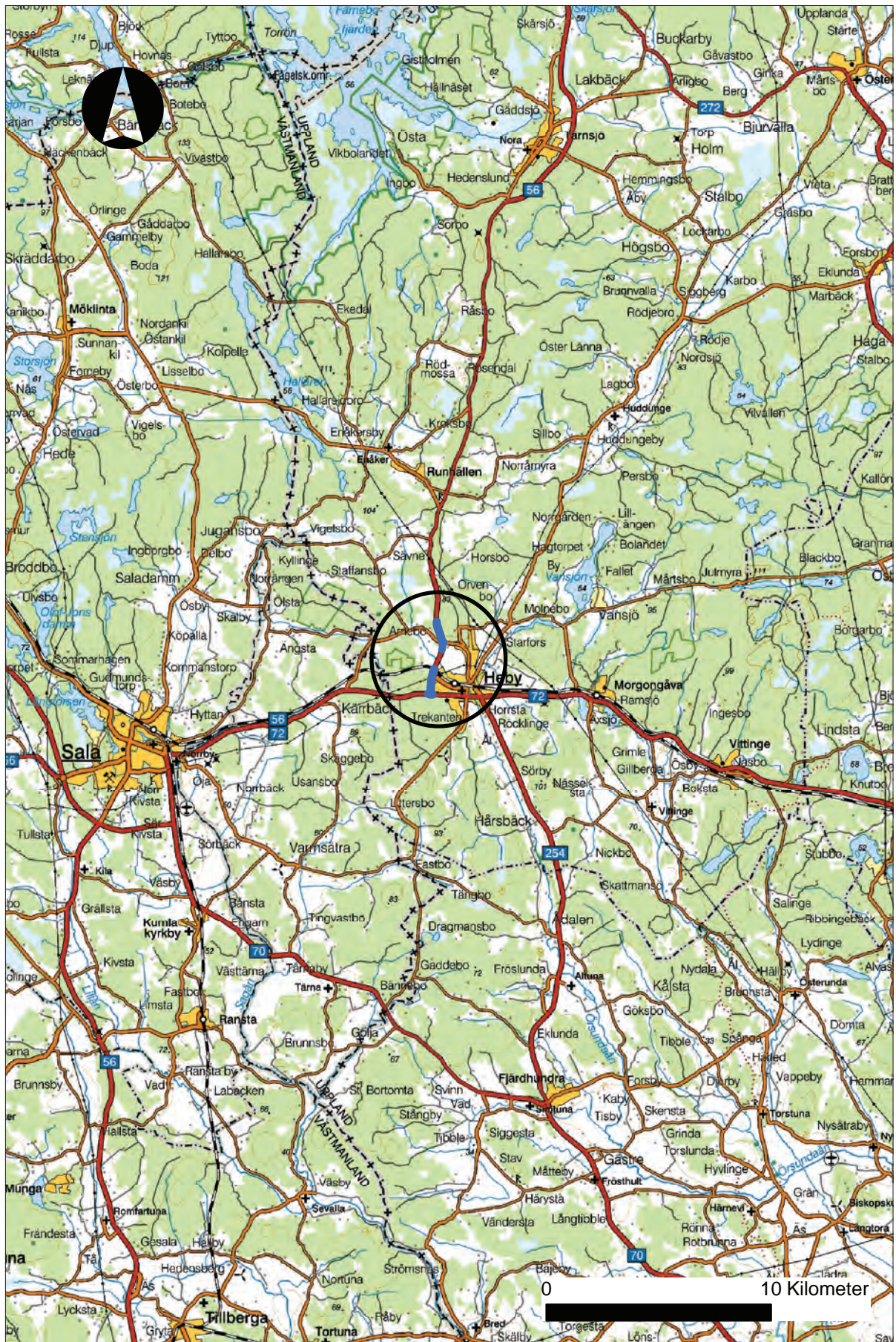
Kartor ur allmänt kartmaterial © Lantmäteriet. Ärende nr MS2012/02954.

ISBN: 978-91-7453-346-0

Tryck: Just Nu, Västerås 2014.

# Innehåll

Sammanfattning .....	5
Inledning.....	6
Utredningsområdet.....	6
Målsättning och metod .....	7
Genomförande.....	7
Resultat .....	8
Kulturhistorisk bakgrund .....	8
Objektstabell.....	11
Utredningsområdets kulturlämningar.....	11
Tolkning och utvärdering.....	18
Referenser.....	19
Administrativa uppgifter .....	20
Bilagor.....	21
Bilaga 1. Objektplaner.....	21
Bilaga 2. Objektsbeskrivningar.....	24
Bilaga 3. Schaktplaner .....	28
Bilaga 4. Schakt- och ruttabeller.....	43
Bilaga 5. Anläggningsbeskrivningar.....	47



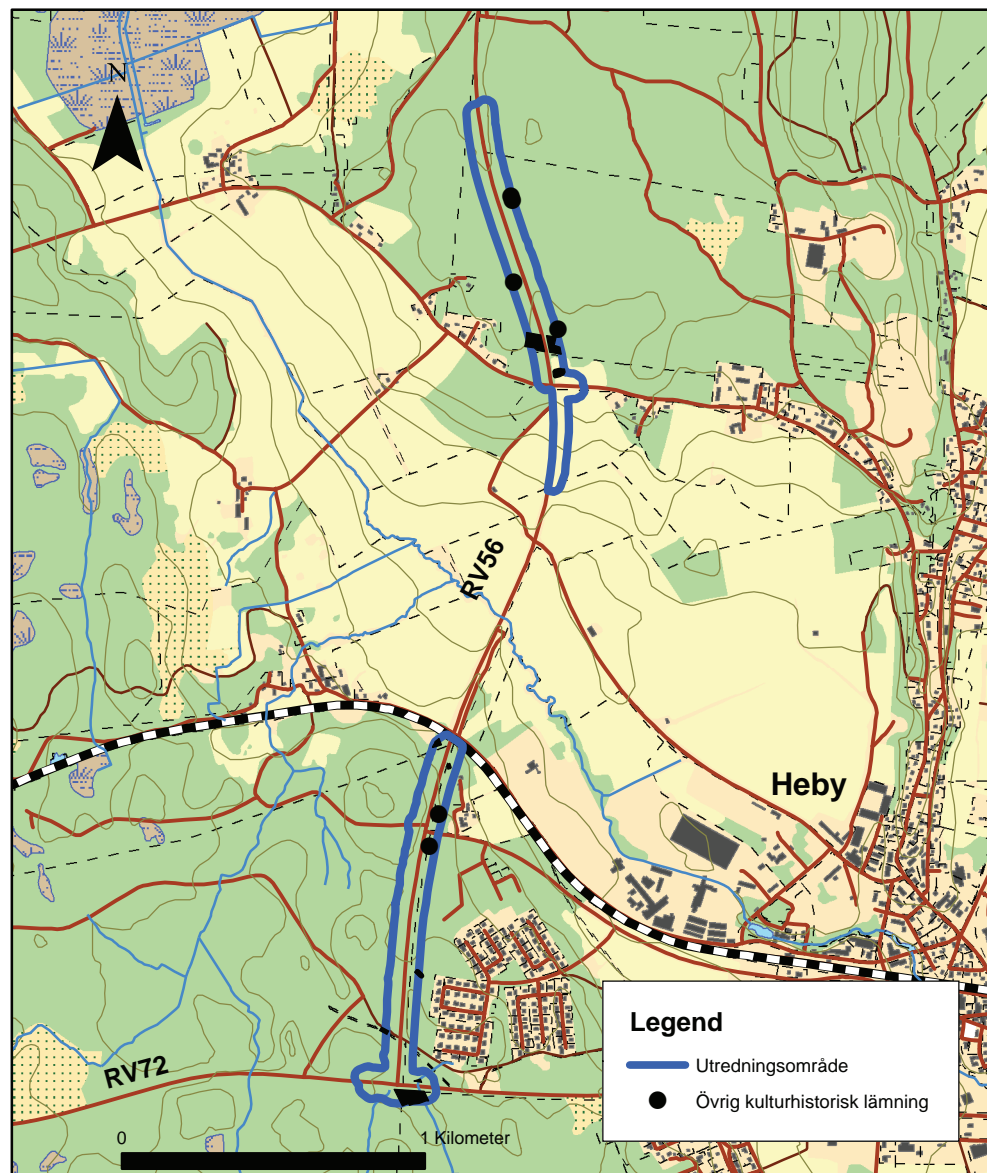
Figur 1. Utdrag ur digitala Översiktskartan. Platsen för utredningsområdet är markerad dels med en ring, dels med blå linje för de båda delsträckorna. Skala 1:250 000.

# Sammanfattning

Stiftelsen Kulturmiljövård har utfört en arkeologisk utredning inom ett 21,5 ha stort område längs befintlig riksväg 56 väster om Heby samhälle.

Vid den arkeologiska utredningen har 20 objekt identifierats. Dessa utgörs av fyra områden med fossil åker, två ensamliggande kolbottnar och ett område med flera kolningsanläggningar samt överplöjda kolningsanläggningar i en nutida åker, en jordkällargrund, en färdväg, ett ensamt röse av okänd funktion och ett par gropar. I den mån lämningarna gått att återfinna i det historiska kartmaterialet är det i kartor yngre än år 1850. Samtliga objekt räknas som övrig kulturhistorisk lämning.

Bland objekten ingick nio möjliga boplatslägen som utredningsgrävts och avfärdats.



Figur 2. Utsnitt ur digitala fastighetskartan med utredningsområdet och påträffade lämningar, alla av typen övrig kulturhistorisk lämning. Skala 1:25 000.

# Inledning

Stiftelsen Kulturmiljövård har utfört en arkeologisk utredning, omfattande kart- och arkivstudier, fältinventering och sökschaktsgrävning, inför planerad ombyggnad av riksväg 56 mellan Heby och Stingtorpet. Arbetet utfördes under våren 2014.

## Utredningsområdet

Det aktuella utredningsområdet ligger väster om Heby centralort och i direkt anslutning till befintlig riksväg 56. I utredningsområdet ingick ytor på ömse sidor om riksvägen, det vill säga arbetsområdet för den planerade ombyggnaden samt 30 meter utanför detsamma. Ytan var uppdelat på två delområden; det södra från anslutningen till riksväg 72 i söder och upp till järnvägen i norr, och det norra som började i åkermarken ett stycke norr om Arnebobäcken och sträckte sig norrut till den punkt där den sammanföll med var den tidigare utförda arkeologiska utredningen (Pettersson 2008) slutade, cirka en kilometer söder om Stingtorpet. Båda ytorna omfattade tillsammans 21,5 ha. Terrängen är svagt kuperad med åkermark på ömse sidor av Arnebobäcken och i övrigt skog. Jormånen består dels av sand, dels av moig morän som bitvis är mycket blockig.



*Figur 3. Schakt i väggkanten på objekt 19. Inom själva vägområdet hade skogen avverkats och en del rishögar låg kvar. Vy från söder med passerande trafik på riksvägen. Foto: Jenny Holm.*



## Målsättning och metod

Syftet med utredningen var att fastställa om fornlämningar eller kulturlämningar fanns inom utredningsområdet. Resultatet ska fungera som underlag för länsstyrelsens fortsatta hantering av ärendet.

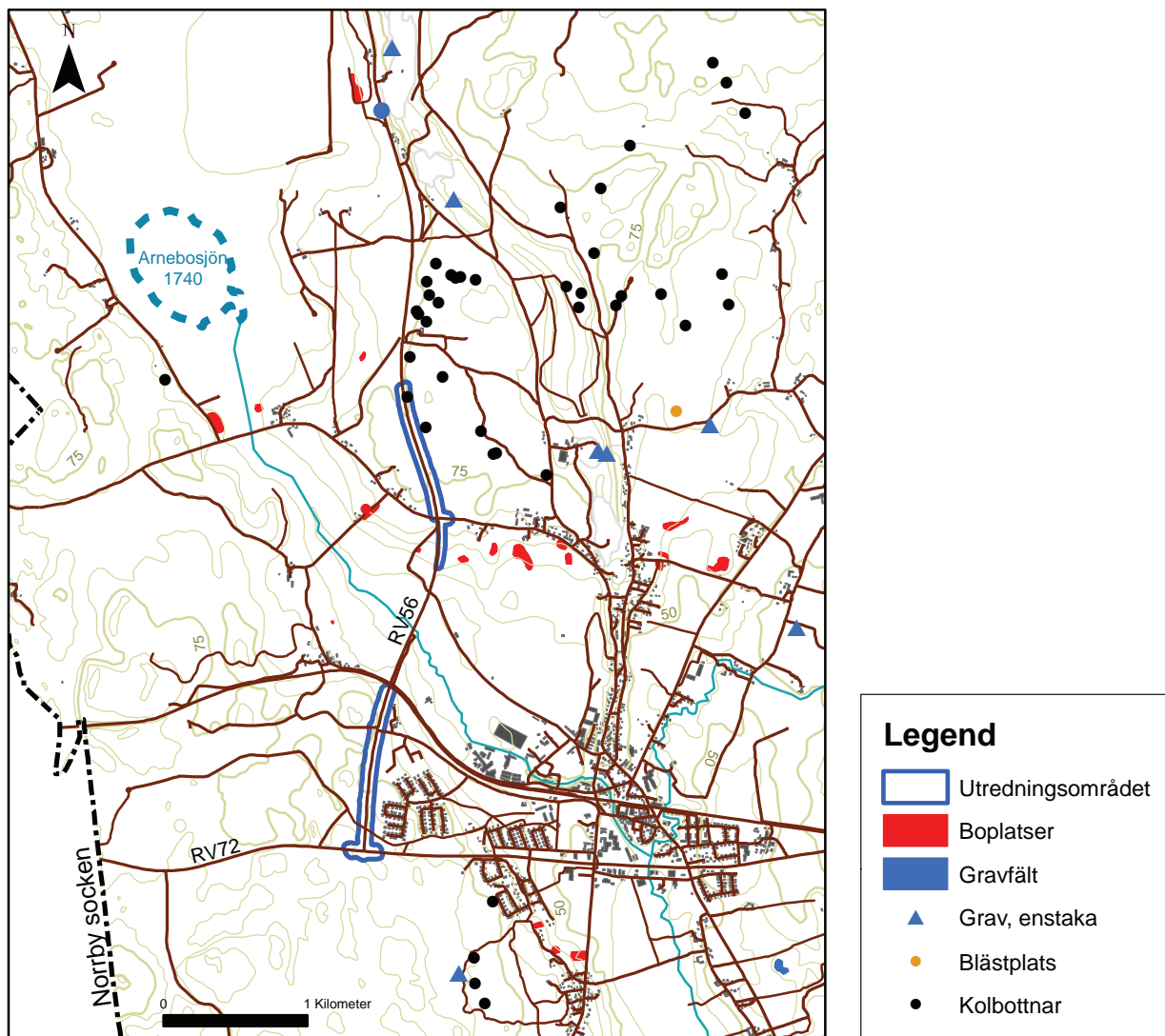
Utredningen omfattade kart- och arkivstudier, fältinventering och utredningsgrävning. Kart- och arkivstudierna har i första hand gjorts av på nätet digitalt tillgängliga källor, som Lantmäteriet, Ortnamnsarkivet (SOFI) och Statens Historiska Museum. Västmanlands läns museum har besökts för genomgång av lokalthistorisk litteratur. Kartstudierna har omfattat samtliga tillgängliga äldre kartor från området. Kartorna studerades dels inför fältinventeringen, dels som stöd för dateringen av påträffade lämningar från historisk tid. Fältinventeringen har gjorts på vedertaget sätt där påträffade lämningar och lämpliga lägen för fornlämning under mark markeras och beskrivs. På de flesta vid fältinventeringen lokaliserade lämpliga boplatslägena har sökschakt grävts med maskin. Ett av boplatslägena var inte tillgängligt med maskin varför handgrävda provgropar istället gjordes där. Mindre volymer har sällats i handsäll med 3 millimeters maskstorlek. Påträffade lämningar och grävda schakt har mätts in med GPS. Dokumentationen har därutöver bestått av skriftliga beskrivningar och fotografier över lämningarna och den miljö de återfinns i. Inga fynd som behöver tas tillvara har framkommit vid utredningen. Träkol samlades in vid ett av objekten men kommer inte att dateras.

## Genomförande

Utredningen gjordes enligt undersökningsplanen med huvuddelen av arkivstudierna under mars och fältinventering och sökschaktsgrävning under början och mitten av april. Viss prioritering gjordes i samband med sökschaktsgrävningen inom de efter fältinventeringen föreslagna boplatslägena. Förutom att vegetationen fick styra var det var möjligt att gräva så lades schakten tätare på topografiska mikrolägen som små kullar och intill skyddande stenblock. Det visade sig också vid sökschaktsgrävningen att markförhållandena inom flera delytor vara mindre lämpade för bosättning, finkornigare och fuktigare, än vad som framgick vid okulärbesiktning och provstick med geologsond i samband med fältinventeringen.

# Resultat

Resultaten från utredningen presenteras i flera steg nedan. Först kommer ett avsnitt som sammanfattar arkivstudierna. Därefter följer utredningsresultatet med de olika identifierade objekten först i tabellform och sedan i löpande text. Kartor med objekten, och i förekommande fall delobjekt, finns i bilaga 1. I bilaga 2 beskrivs de enskilda objekten mer i detalj. Resultatet från sökschaktsgrävningen återfinns på planer och i tabeller i bilaga 3 och 4. Slutligen är de anläggningar som framkom vid sökschaktsgrävningen beskrivna i bilaga 5.

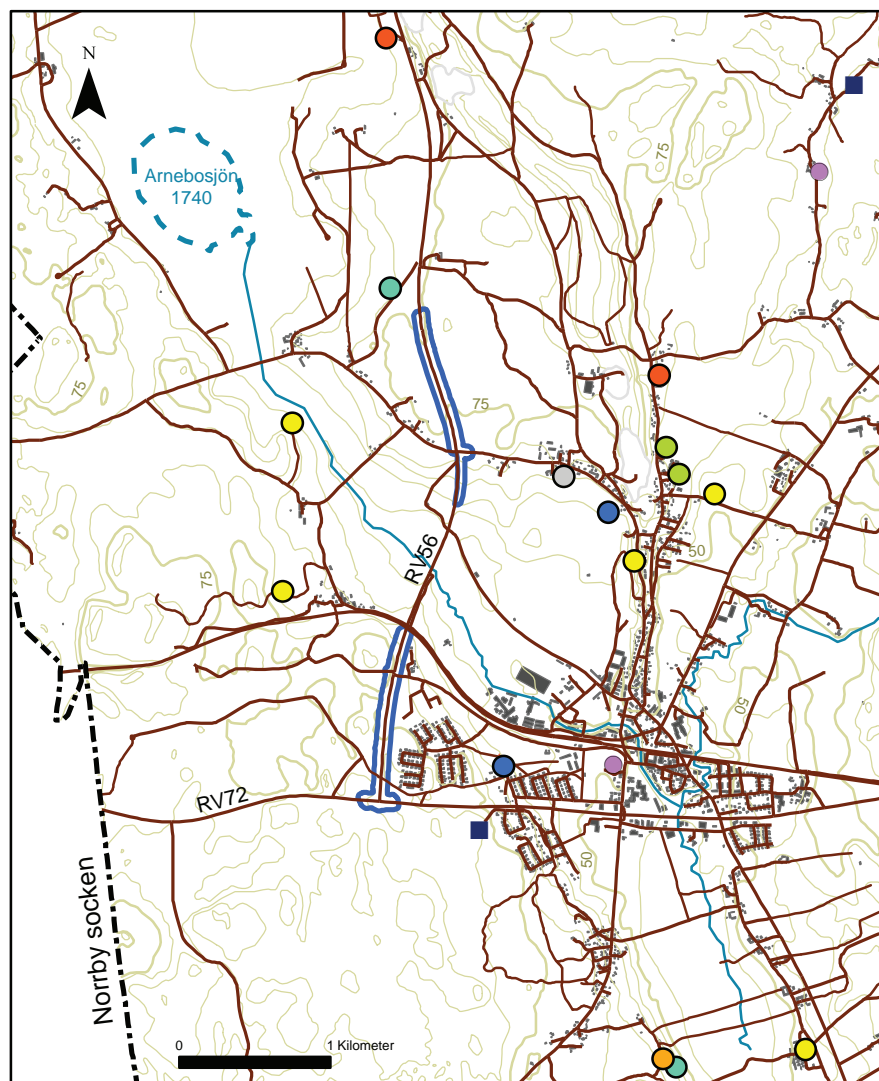


Figur 4. Utsnitt ur digitala fastighetskartan med ett urval av fornlämningar i utredningsområdets närhet. Skala 1:50 000.

## Kulturhistorisk bakgrund

Boplatserna i Västerlövsta socken är många. De konstitueras av fynd, slagen kvarts, keramik och stenyxor, i åkermark. Utredningen av den planerade riksväg 56 norrut från Stingtorpet har lokaliserat flera stenåldersboplatser i skogsmark (Pettersson 2008). Närmast utredningsområdet ligger boplatserna uppradade i ett öst-västligt band, på mellan 60 och 70 meter över nuvarande havsytta, på norra sidan av den dalgång

som följer Arnebobäcken ner mot Västerlövsta kyrka. I Örsundaåns dalgång, söder om Heby samhälle, ligger boplatserna mellan 50 och 70 meter över havet. Om boplatserna varit strandnära skulle samtliga ligga i tidsavsnittet 5000–4000 f.Kr. (SGUs strandförskjutningskartor). Nu visar insamlat fyndmaterial från boplatserna och lösfynd i området på att inslaget från neolitikum är betydande. Boplatser som kan knytas till senare delar av förhistorien är sällsynta. Vid Horrsta, söder om utredningsområdet, har anläggningar av mer allmänt förhistorisk karaktär undersökts vid ett par tillfällen (Magnusson 1973, Holm 1995). De närmaste belägna boplatserna vid utredningens norra delsträcka ligger drygt 100 meter på ömse sidor i den södra änden, och vid den södra delsträckan cirka 550 meter åt nordnordväst. I söder finns också flera lösfynd cirka 700 meter öster om den södra änden av utredningsområdet. Enstaka gravar från järnåldern finns utströdda längs Dalkarlsåsen och söder om Heby samhälle finns flera gravfält. Ett par stensättningar har undersökts under 1970-talet (Magnusson 1973), och ett gravfält har undersökts och tagits bort för nuvarande väg 56, dels på 1920-talet (Lönnerberg ATA) dels på 1970-talet (Östmark 1980), vid Stingtorpet strax norr om nuvarande utredningsområde. Lämningar efter äldre järnframställning är förhållandevis få och det är högst sannolikt att ett betydande antal fortfarande väntar på att upptäckas. Vid den tidigare utredningen (Pettersson 2008) påträffades spår efter järnframställning på tre platser. Närmaste blästbrukslämning ligger närmare 2 kilometer öster om norra delsträckan.

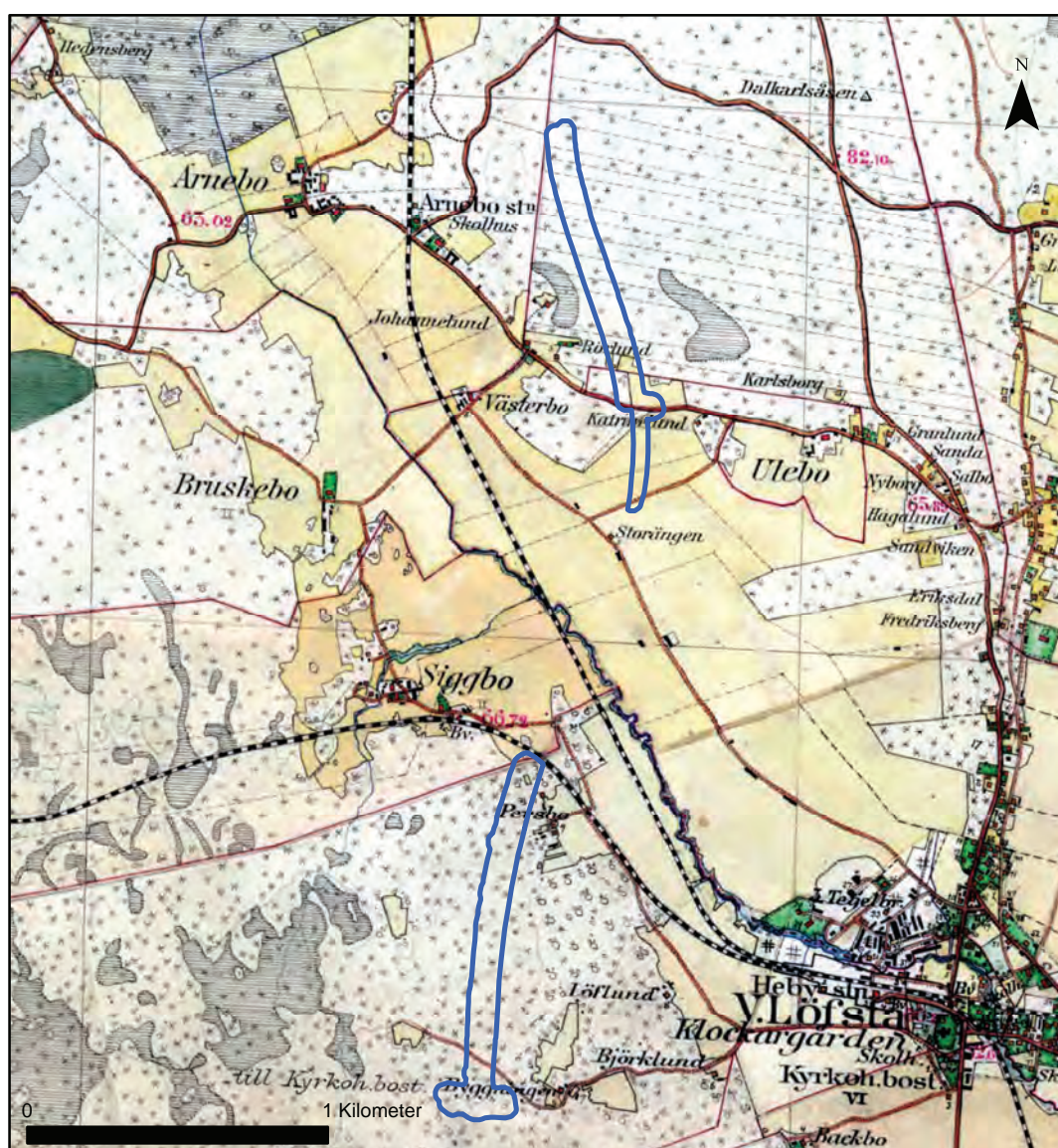


Figur 5. Utsnitt ur digitala fastighetskartan med lösfynd i utredningsområdets närhet. Blå prick = flintavslag, blågrön prick = avslag av flintliknande material, grön prick = kvartsavslag, röd prick = mesolitisk stenyx, gul prick = neolitisk stenyx, lila prick = odaterad stenyx, orange prick = bronskniv och marinblå fyrkant = slagg. Skala 1: 50 000.

I skogsområdena, främst längs åsen i norr men även i anslutning till det södra delområdet, finns ett flertal skogsbrukslämningar av typen kolbottnar och tjärdalar.

Nuvarande Västerlövsta kyrka är byggd på 1400-talet, men det har funnits en kyrka på platsen åtminstone sedan 1200-talet. Den norra delsträckan ligger inom Heby bys mark och tangerar längst i norr skog under Arnebo. Den södra delsträckan ligger huvudsakligen under Prästgårdens, tidigare Kyrkoherdeboställets, mark men en liten del i norra änden ligger under Siggbo by. För byarna Heby och Arnebo finns belägg från medeltiden, 1370 respektive 1416, medan byn Sibbo inte återfinns i det skriftliga materialet förrän 1647 (NAU). För Prästgården saknas uppgifter.

I kartorna över Arnebo år 1740 och år 1795 berörs skogsmark och cirklar i gränsen mot Heby skog är sannolikt markeringar för de gränsmarkeringarna som registrerades vid den tidigare utredningen för riksväg 56 år 2007. Inom Heby by berörs skog i norr och åker och äng i söder. I skarven mellan dagens åker och skogen finns äldre åkerytor. På den äldsta kartan, från år 1740, är det endast äng i norra delsträckans allra sydligaste tipp medan det i övrigt är skog.



Figur 6. Utsnitt ur Häradsekonomska kartan från år 1905 med utredningsområdet markerat med blå linje. Skala 1:25 000.

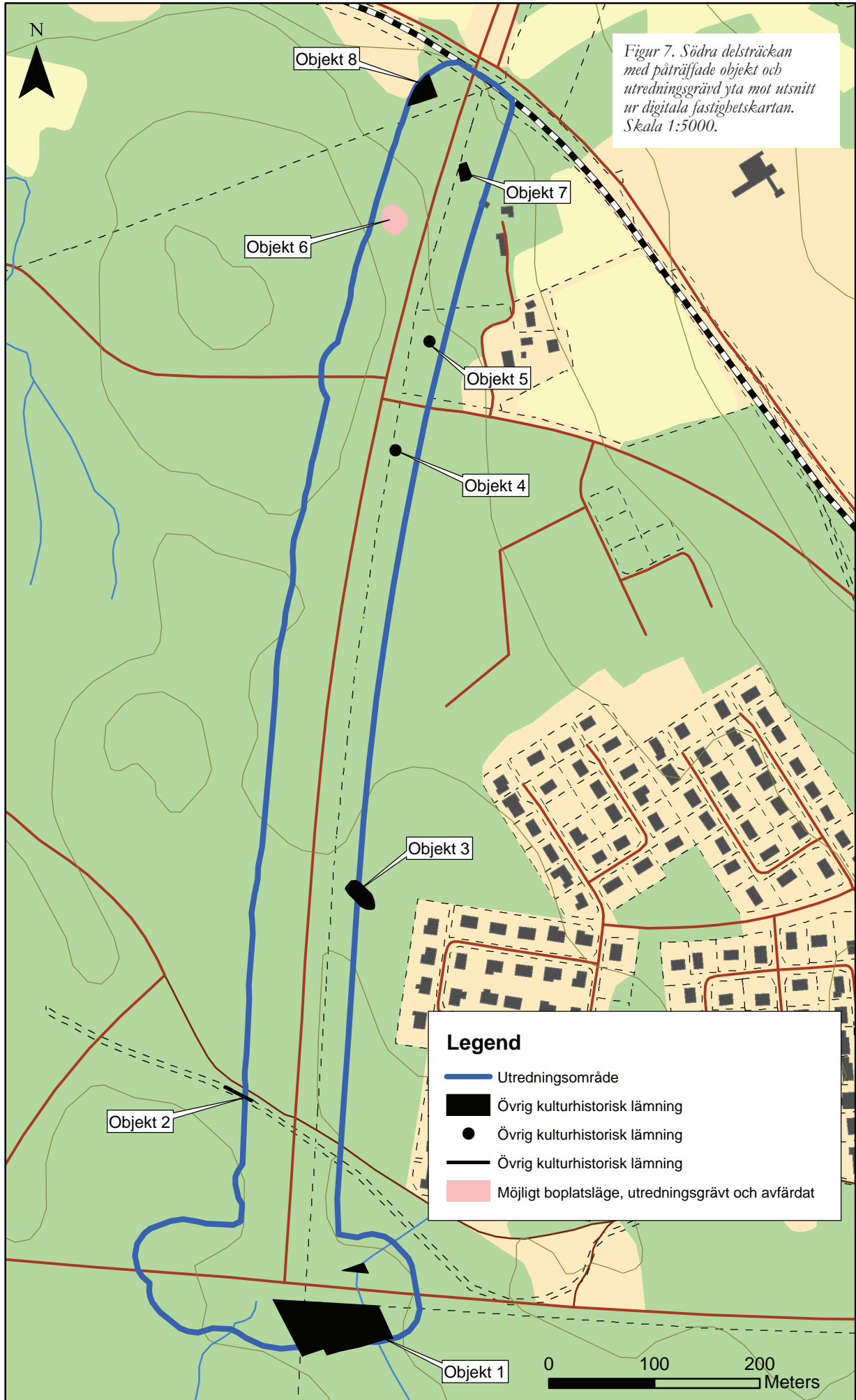
Norra änden av södra delsträckan tangerar järnvägen, norra stambanan, som togs i drift 1873 (www.historiskt.nu) Här berörs en liten del av marken under Siggbo men i övrigt ligger delsträckan inom mark som hör till Prästgården. Ett hörn av Siggbos ängsmark sticker in från nordväst (Siggbo 1767 & 1815). I anslutning till denna finns skogbevuxen betesmark som hör till Prästgården (1796). Ängsmark har också funnits runt ett mindre vattendrag längst i söder (Prästgården 1796), där det på 1960-talets ekonomiska karta finns en åkerlycka som tangerar utredningsområdet. Häradsekonomen från år 1905 har en liten åkerlycka i Prästgårdens betesmark norr om torpet Persbo. I övrigt berör det södra utredningsområdet skog i det äldre kartmaterialet. Den väg som korsar utredningsområdet och riksväg 56 i söder, och som finns med i kartmaterialet från mitten av 1800-talet (Prästgården 1850, Häradsekonomen 1905 och Ekonomiska kartan 1961) avvek då något från dagens lokalväg. Den äldre vägens sträckning kan följas på digitala fastighetskartan från år 2004 genom en långsmal fastighetsfigur.

## Objektstabell

Objekt	Typ	Status	Kommentar
1	Fossil åker	Övrig kulturhistorisk lämning	Återfinns på ekonomiska kartan från år 1961.
2	Färdväg	Övrig kulturhistorisk lämning	Återfinns på karta över laga skifte för Prästgården från år 1850
3	Område med skogsbrukslämningar	Övrig kulturhistorisk lämning	Två kolbottnar, en resmila och en liggmila, samt en mindre hög med sot och kol
4	Röjningsröse	Övrig kulturhistorisk lämning	Möjligen gränsröse
5	Jordkällargrund	Övrig kulturhistorisk lämning	Vid Persbo.
6	Boplatsläge	-	Utredningsgrävt och avfärdat
7	Fossil åker	Övrig kulturhistorisk lämning	Återfinns på häradsekonomen från år 1905
8	Fossil åker	Övrig kulturhistorisk lämning	Återfinns på häradsekonomen från år 1905
9	Boplatsläge	-	Utredningsgrävt och avfärdat
10	Område med skogsbrukslämningar (?)	Övrig kulturhistorisk lämning	Stora fläckar med sot och kol, samt en något djupare grop med likartad fyllning i plöjd åker. Uppodlad mellan 1855 och 1905.
11	Boplatsläge	-	Utredningsgrävt och avfärdat
12	Fossil åker	Övrig kulturhistorisk lämning	Återfinns på häradsekonomen från år 1905.
13	Kolningsanläggning	Övrig kulturhistorisk lämning	Trolig resmila
14	Boplatsläge	-	Utredningsgrävt och avfärdat
15	Kolningsanläggning	Övrig kulturhistorisk lämning	Rund resmila.
16	Boplatsläge	-	Utredningsgrävt och avfärdat
17	Boplatsläge	-	Utredningsgrävt och avfärdat
18	Två gropar	Övrig kulturhistorisk lämning	Fyrsidiga nedgrävning med antydan till vall
19	Boplatsläge	-	Utredningsgrävt och avfärdat
20	Boplatsläge	-	Utredningsgrävt och avfärdat

## Utredningsområdets kulturlämningar

Utredningsområdet berör en central del av Västerlövsta socken. Den aktuella vägsträckningen ligger 1,5 kilometer väster om Västerlövsta kyrka, i moränmark söder om Arnebobäcken och i sandigare mark längs västra sidan av Dalkarsåsen norr om dalgången med Arnebobäcken. Utredningen omfattar till största delen områden med skog och endast delvis uppodlad mark. Topografin kan beskrivas som milt kuperad med nivåer mellan 60 och 80 meter över dagens havsytta.





Figur 6. Planterad, men nu uppvuxen, granskog på gammal åkermark längst i söder vid objekt 1. Foto från sydväst, Jenny Holm.

### Södra delsträckan

Södra delsträckan löper från riksväg 72 i söder, och omfattar där även ytor i anslutning till en planerad rondell, och upp till järnvägen i norr. Terrängen är småkuperad kring nivåer på 75 och 80 meter över havet och sluttar först i den nordligaste delen, intill järnvägen, ner mot 65 meter över havet. På södra sidan av riksväg 72 utgörs terrängen av en till stora delar flack, ganska fuktig, yta som genomkorsas av en bäck. Här har i historisk tid varit röjd betesmark och senare även uppodlad åker, **objekt 1**. Åkrarna genomkorsas av flera öppna diken och närmast riksväg 72 i norr är marken påtagligt vattensjuk. Idag växer här tät planterad och uppvuxen granskog. Öster och väster om de forna åkrarna finns mindre moränkullar med en mer blandad barrskog. Närmast norr om riksväg 72 finns uppstickande berghällar öster om riksväg 56 och blockig morän på dess västra sida. En liten hörna av samma åkeryta som på södra sidan, del av objekt 1, återfinns här på östra sidan av riksväg 56. På båda sidor av vägen växer blandad barrskog. En äldre lokalväg, som idag nyttjas som gångväg, har klippts av nuvarande riksväg 56. Väster om riksvägen har lokalvägen idag en annan sträckning än den ursprungligen haft och i västra kanten av utredningsområdet går den äldre sträckningen, **objekt 2**, att följa genom de diken som flankerat vägen. Norrut finns det, främst på västra sidan av riksvägen, partier som är helt blockbundna. Hela området har varit skogsbevuxet i historisk tid, förutom en mindre stenig yta, ett par hundra meter längs med riksväg 56, som förefaller hysa öppen mark på 1961 års ekonomiska karta. I södra delen av denna, idag öppen tallskog med flera promenadstigar, återfinns **objekt 3** - område med skogsbrukslämningar. Det består av två kolbottnar, efter en liggmila och en resmila, samt en mindre hög med sot och kol. Väster om kolbottnarna, och mer eller mindre sammanhängande drygt 400 meter norrut, ligger stora dumphögar längs med östra sidan av riksväg 56. Strax söder om Stationsvägen, väg 830, finns på samma sida av riksvägen ett röse med någon oklar funktion, **objekt 4**. Det ligger på blockig mark i en avhuggen ledningsgata och det är minst 100 meter till tidigare åkermark i öster. På motsatta sidan av riksvägen finns ett blockrikt kalhygge där luftledningen följer dess norra sida. Norr om Stationsvägen ligger, åtminstone sedan andra halvan av 1700-talet, torpet Persbo på Prästgårdens mark. Inom utredningsområdet, i skarven mellan hagmark och skog finns en jordkällargrund, **objekt 5**, av ganska sentida karaktär. Strax utanför utredningsområdets gräns finns ytterligare minst två jordkällare, och samtliga bör höra till Persbo även om avståndet till bostadshuset är ganska långt.



Figur 7. Kolbotten efter rund resmila inom objekt 3. Foto från norr, Jenny Holm.

Vid jordkällaren börjar sluttningen ner mot Arnebobäcken. På Persbosidan är sluttningen nordöstlig och väster om riksvägen mer rakt nordlig. Den blockiga terrängen på västsidan blir mindre stenig nedåt sluttningen. Halvvägs ner i sluttningen, där uppvuxen barrskog går över i granplantering, finns en mindre yta med sandigt markunderlag som antogs kunna hysa lämningar från i första hand stenåldern, **objekt 6**. Boplatsläget är utredningsgrävt och avfärdat. Inne i granplanteringen längre norrut finns ett område med fossil åker, **objekt 8**. Det består av plana åkerytor som omgärdas av öppna diken och där det längs norra kanten finns oregelbundna röjningsrösen. Åkern hör till Siggbo by, är relativt sent uppodlad och ligger till största delen utanför utredningsområdet i väster. Öster om riksväg 56 präglas vegetationen av närheten till Persbo, med gles blandskog och gläntor. Utredningsområdet tangerar ett falurött uthus norr om Persbo. Inom utredningsområdet finns ett område med fossil åker, **objekt 7**, en liten åkerlycka med omgivande diken och flera anslutande röjningsrösen.



Figur 8. Jordkällargrund, objekt 5, väster om Persbo. Foto från öster, Jenny Holm.



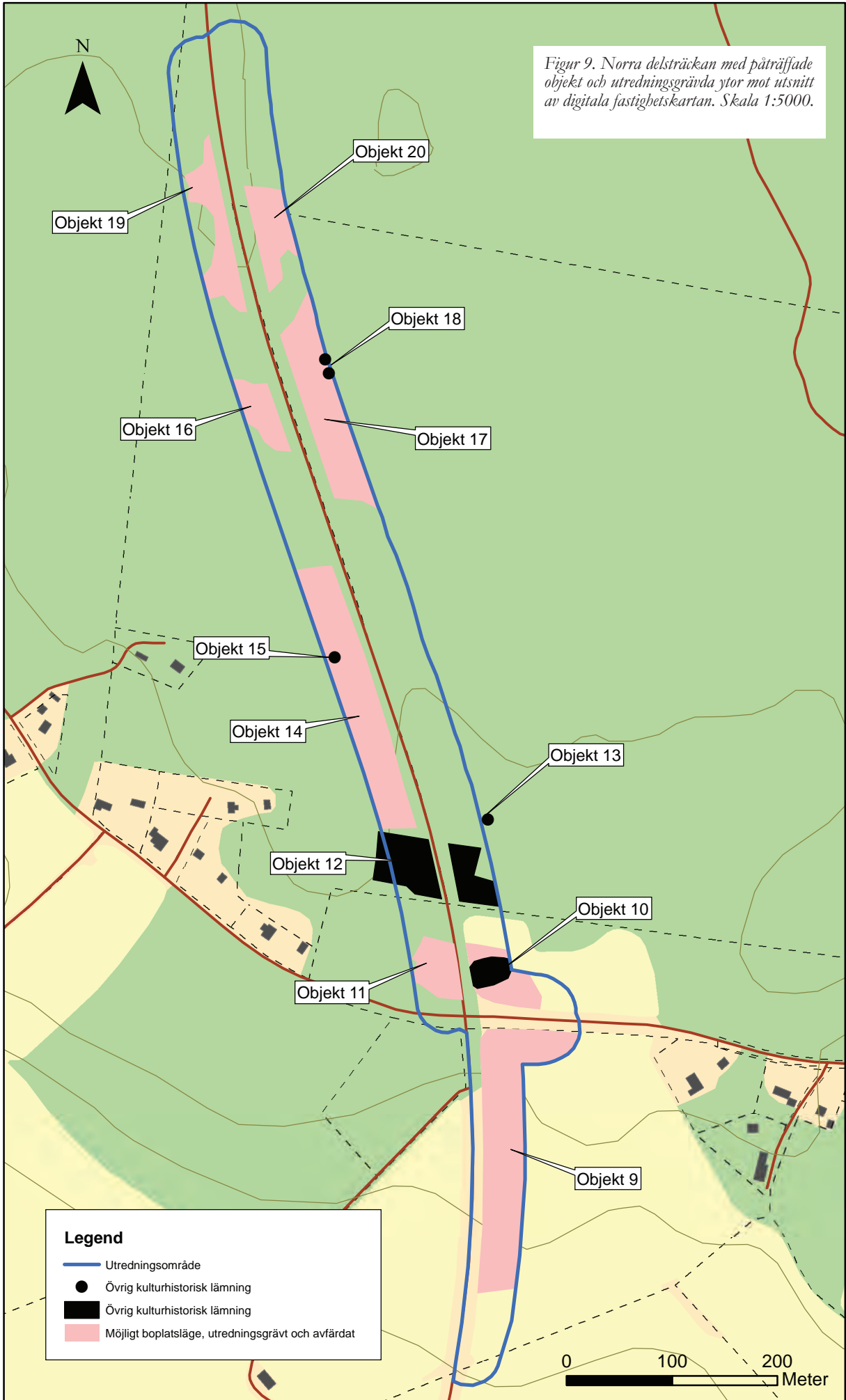
## Norra delsträckan

Norra delsträckan börjar på östra sidan om vägen drygt 450 meter nordnordöst om Arnebobäcken och fortsätter upp tills den möter området för den tidigare utredningen från år 2007-2008 cirka 300 meter söder om skjutfältet. Sydligaste delen utgörs av en fin stenfri söderslutning ner mot dalgången, som lägst på 60 meter över havet. Norr om korsningen mellan riksväg 56 och förlängningen av Storgatan i Heby, väg 895, är terrängen närmast plan på nivåer kring 75 meter över havet. Plana, oftast moiga, partier bryts här med jämna mellanrum av med mindre men blockspäckade kullar.



Figur 10. Sökschakt utspridda över objekt 9, ett möjligt boplatsläge. Riksväg 56 syns i bildens högra kant och i fonden sticker tornspiran på Västerlönsta kyrka upp bakom en trädunge. Foto från nordväst, Jenny Holm.

Längst i söder har vi ett större boplatsläge, **objekt 9**, som utredningsgrävts och avfärdats. Läget omfattar en sandig sydslutning med små torrare förhöjningar på jämna mellanrum. Platsen framstod som ett mycket bra boplatsläge för hela förhistorien. Både öster och väster om riksväg 56 ligger flera stensåldersboplatser, de närmaste på cirka 100 meters avstånd från utredningsområdet. Vid sökschaktsgrävningen kunde konstateras att delar av den nedre sluttningen tidigare varit fuktigare än det var idag, vilket framgick av mörka, torviga lager i ett par av schakten. På krönet i norr förekom påförda massor. I åkern norr om Storgatan noterades ett boplatsläge som omfattade en mindre förhöjning med uppstickande berghällar i norra delen och där upplöjd träkol kunde iakttas vid fältinventeringen. Vid sökschaktsgrävning framkom här flera stora sot- och kolfläckar och en flack grop med sot och träkol. De i huvudsak bortplöjda lämningarna tolkas som rester efter en eller flera kolbottnar, **objekt 10**, alltså område med skogsbrukslämningar. På västra sidan av riksvägen låg ett boplatsläge, **objekt 11**, som utredningsgrävts och avfärdats. Läget utgjordes av en plan yta som anslöt rill en blockig rygg i väster. Marken var i södra delen av boplatsläget sandig men blev mot norr finkornigare och fuktigare. Strax norr om boplatsläget finns ett område med fossil åker, **objekt 12**, som skärs av riksväg 56 och når ut till utredningsområdets gräns på bägge sidor. Området består av plana åkerytor med öppna diken emellan. Tegarna är oftast längssträckta men på vägens västra sida finns flera stora stenblock och där har åkerytorna lite udda form. Åkern avgränsas längst i väster, strax utanför utredningsområdet, av en prydlig stenrad och i öster av några röjningsrösen. Ytan hör till Heby by, de benämns Ulebolotterna, och förefaller ha odlats under en kortare period kring år 1900. Strax norr om åkerytans nordöstra hörn återfinns en kolbotten, **objekt 13**. Den är ojämn och diffus i formen, men det rör sig sannolikt om en rund kolbotten efter en resmila.



Figur 11. Stora sot- och kolfläckar i schakt 60 på objekt 10. A4 längst bort, A5 i mitten och A6 närmast kameran. Christian Gatti antecknar. Foto från söder, Jenny Holm.



I området norr om den fossila åkern är marken sank. Längre norrut där marken blir mindre fuktig, finns istället en större dumphög som täcker hela utredningsområdets bredd på den östra sidan av riksvägen. På västra sidan av vägen är förutsättningarna bättre och här har vi utredningsgrävt, och avfärdat, ytterligare ett boplatsläge, **objekt 14**. Den norra delen av läget visade sig ha de bästa markförhållandena med sand söder om en blockig höjd, medan det i söder var mer finkornig jord och markytan var ojämn. Inom boplatsläget ligger en kolbotten, **objekt 15**, efter en ganska stor, rund resmila. Också den här kolbotten har grävts ur och är skadad och tilltuffad i västra delen men är åt öster tydligt rundad. Ett blockrikt parti skiljer objekt 14 från nästa boplatsläge, **objekt 16**, som också det utredningsgrävts och avfärdats. Läget har samma karaktär som de flesta av boplatslägena i det här avsnittet, plana ytor med mojord mellan blockiga höjder. På motstående sida av riksvägen ligger ett liknande boplatsläge, **objekt 17**, där de bästa delytorna var längst i norr och längst i söder. Terrängen var här lite högre och markunderlaget lite grövre än i det lägre mittpartiet. Inom boplatsläget iaktogs två gropar, **objekt 18**, med firsidig nedgrävning och antydning till vall. Groparna innehöll ingen träkol och deras funktion är oklar. Längts i norr går det aktuella utredningsområdet omlott med utredningsområdet från år 2007-2008 (Pettersson 2008). Här finns slutligen två boplatslägen som utredningsgrävts och avfärdats. På västra sidan är det **objekt 19** som ansluter till en fynd av ett kvartsavslag och en osäker kvartskärna från år 2008. Bästa förutsättningarna vad gäller jordmån och topografi fanns i norra delen av boplatsläget, närmast de tidigare fynden. Dock gjordes inga nyfynd vid årets sökschaktsgrävning. Utanför utredningsområdet åt väster vidtar mer kuperad och kraftigt blockbemängd terräng. Här noterades tre gränsmarkeringar vid utredningen 2007-2008, Västerlövsta 441, 442 och 444, varav en hamnar inom årets utredningsområde. På västra sidan av vägen ligger **objekt 20**, där det högsta partiet utgörs av en fin plan yta på västsidan av ett drygt 15 meter stort stenblock. Här skulle man kunna förvänta sig lämningar dels från stenåldern, dels senare lämningar från olika utmarksaktiviteter. Något norr om boplatsoområdet har den tidigare utredningen lokaliserat en kolbotten, Västerlövsta 443.

# Tolkning och utvärdering

Trakten kring Västerlövsta kyrka och Heby samhälle är rikt på fornlämningar och flera byar med medeltida belägg finns i socknen. Fornlämningsskilderna domineras av stenåldersboplatser längs dalgångarna. Under senare år har också flera stenåldersboplatser lokaliserats i skogsmark längre norrut. Där dominerar annars skogsbrukslämningar som kolbottnar och tjärdalar. I Örsundaåns dalgång söder om Heby förekommer också gravfält från järnåldern, liksom det finns enstaka gravar längs åsen norrut.

Förhoppningarna inför utredningen var inriktade på stenåldersboplatser och skogsbrukslämningar. Stenåldersboplatser förväntades i första hand i anslutning till redan kända boplatser i dalgången ner mot Arnebobäcken, där även yngre förhistoriska lämningar skulle kunna förekomma, men också på flera mikrolägen i skogsmarken i både norr och söder. Skogsbrukslämningar kunde förväntas i skogsområdena inom båda delsträckor.

Inga boplatslämningar från någon period kunde spåras, vare sig i åkermarken eller i skogsområdena. Däremot förekom skogsbrukslämningar i båda miljöerna. Ett område med kolningsanläggningar fanns i skogen på södra delsträckan och två ensamma kolbottnar på norra delsträckan, där det också fanns rester efter överplöjda kolningsanläggningar i åkermarken. Därutöver lokaliserades flera områden med fossil åkermark av yngre typ och en jordkällargrund, samt ett röse och ett par gropar med oklar funktion.

Sammanfattningsvis kan sägas att den arkeologiska utredningen fullgjort sitt syfte genom att fastställa att inga fornlämningar, men väl ett antal lämningar av kategorin övrig kulturhistorisk lämning, berörs av den planerade ombyggnaden av riksväg 56.



Figur 12. Boplatsläge, objekt 20, framför större stenblock. Foto från norr, Jenny Holm.

# Referenser

## Arkiv

Antikvarisk-Topografiska Arkivet (ATA).  
Namnarkivet i Uppsala (NAU), Institutionen för språk och folkminnen. [www.sofi.se](http://www.sofi.se)  
Riksantikvarieämbetets fornminnesregister (FMIS). [www.raa.se](http://www.raa.se)  
Tillväxten, Statens Historiska Museum (SHM). [www.historiska.se](http://www.historiska.se)

## Kartor

Jordartskartan, Sveriges Geologiska Undersökning (SGU). [www.sgu.se](http://www.sgu.se)

## Rikets allmänna kartarkiv

Häradsekonomska kartan, bladet Heby	1905-11	Akt. J112-83-3
Ekonomiska kartan, bladet Heby	1961	Akt. J133-11h9b62
Ekonomiska kartan, bladet Över Sävne	1960	Akt. J133-12h0b62

## Lantmäteristyrelsens arkiv

Arnebo	Delning av skog	1740	Akt. T69-2:1
Arnebo	Delning av utmark och utägor	1795	Akt. T69-2:3
Heby	Geometrisk avmätning	1740	Akt. T69-12:1
Heby	Ängsdelning	1793	Akt. T69-12:3
Prästgården	Avmätning	1796	Akt. T69-30:1
Siggbo	Storskifte på åker	1767	Akt. T69-33:1
Siggbo	Delning av skog	1769	Akt. T69-33:2
Siggbo	Storskifte på inägor	1815	Akt. T69-33:3
Västerlövsta	Västerlövsta socken	1688	Akt. T8:39 44

## Lantmäterimyndighetens arkiv

Heby	Laga skifte	1859	Akt. 19-väe-158
Prästgården	Laga skifte	1850	Akt. 19-väe-142

## Litteratur

Holm, J., 1995. Arkeologisk utredning. Horrsta ås. Västerlövsta socken, Heby kommun, Västmanlands län, Uppland. Riksantikvarieämbetet, UV Uppsala rapport 1995:38.

Magnusson, G., 1973. Riksantikvarieämbetet, Rapport, 1973 B 14. Arkeologisk undersökning 1970. Fornlämning 35. Kolerabacken, Horrsta, Västerlövsta sn, Uppland. Uppdragsverksamheten. Stockholm 1973. (ATA dnr 4499/73)

Pettersson, Olof, 2008. UV Bergslagen, rapport 2008:3. Arkeologisk utredning, etapp 1 och 2. Ny sträckning för Riksväg 56 mellan Stingtorpet och Tärnsjö. Uppland; Enåker, Huddunge, Nora och Västerlövsta socknar. Dnr 421-3860-2006 och 421-1517-2007. Riksantikvarieämbetet, Avdelningen för arkeologiska undersökningar.

Östmark, Kerstin, 1980. Stockholm : Riksantikvarieämbetet och Statens historiska museer, 1980.

## Övrigt

Historiskt om svenska järnvägar. [www.historiskt.se](http://www.historiskt.se)

# Administrativa uppgifter

KM projekt nr:	KM14008
Länstyrelsen dnr, beslutsdatum:	431-5746-13, 2014-02-12
Undersökningsperiod:	4 februari – 16 april år 2014
Exploateringsyta:	21,5 ha
Personal:	Jenny Holm och Christian Gatti
Belägenhet:	Arnebo 1:16, Heby 2:62, 3:71, 28:1, Horrsta 4:36, Siggbo 1:14, Västerlövsta Prästgård 1:1, 1:13 och 1:23 samt Västerlövsta- Ulebo 1:1, Västerlövsta socken, Heby kommun, Uppsala län, Uppland
Ekonomisk karta:	11H 9b och 12H 0b
Koordinatsystem:	Sweref99 TM
Koordinater:	X 6 645 800, Y 602 200
Höjdsystem:	-
Inmätningmetod:	GPS
Dokumentationshandlingar:	13 foton samt mätfiler förvaras hos aktuellt länsmuseum/ATA.
Fynd:	-

# Bilagor

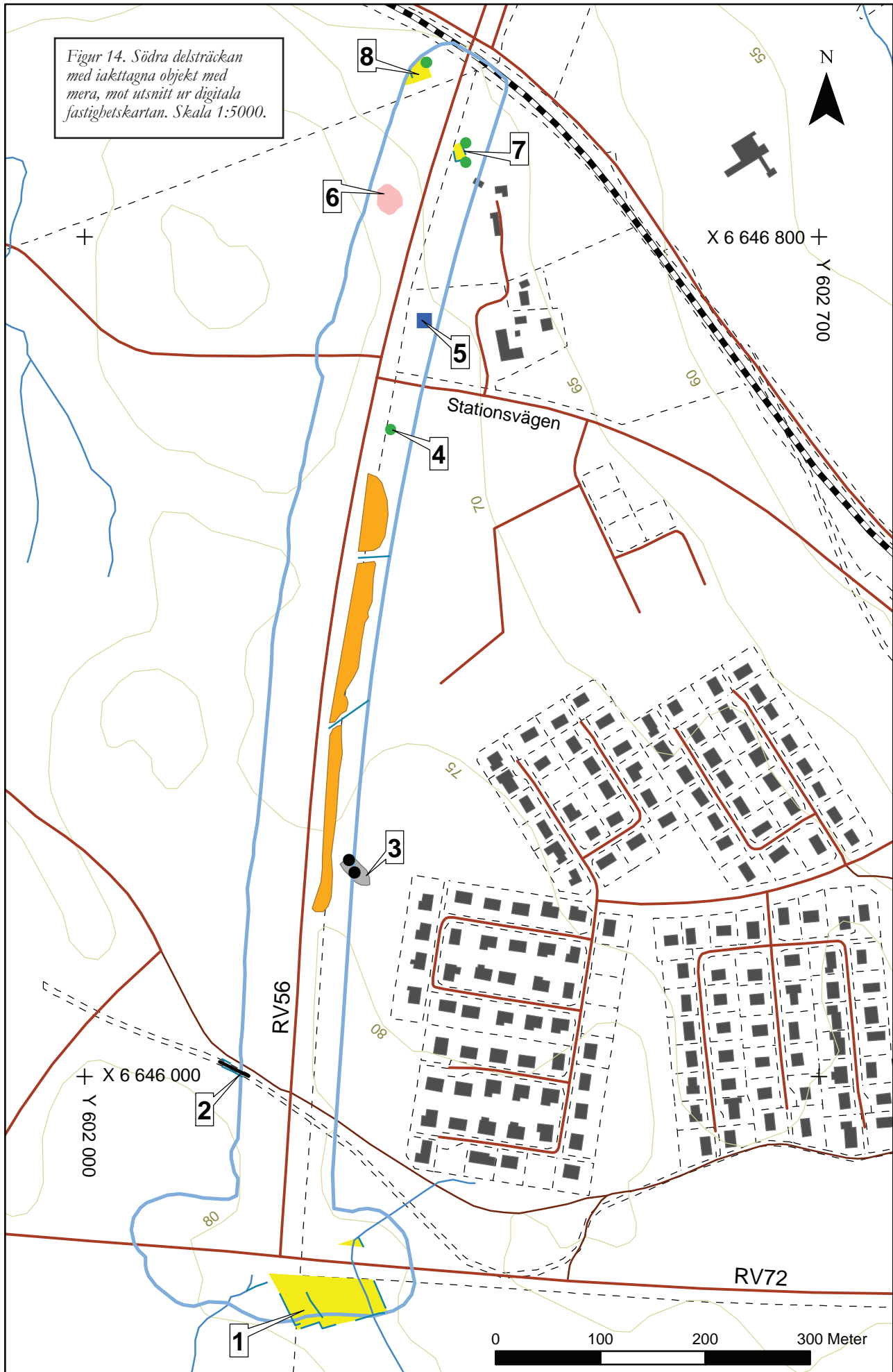
- Bilaga 1. Objektsplaner
- Bilaga 2. Objektsbeskrivningar
- Bilaga 3. Schaktplaner
- Bilaga 4. Schakt- och ruttabeller
- Bilaga 5. Anläggningsbeskrivningar

## Bilaga 1. Objektsplaner

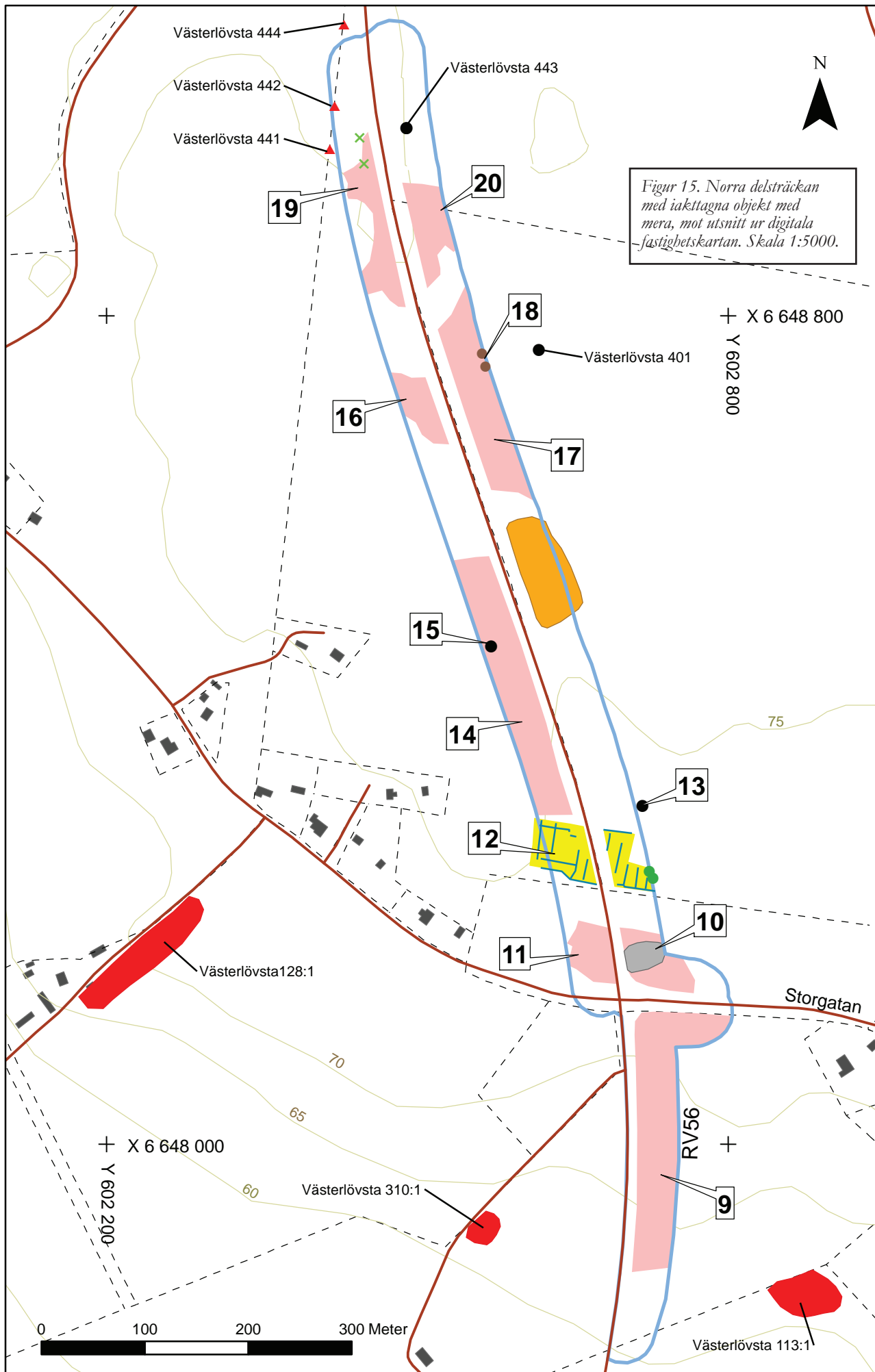


Figur 13. Teckenförklaring för de följande två planerna i bilaga 1.

Figur 14. Södra delsträckan med iakttagna objekt med mera, mot utsnitt ur digitala fastighetskartan. Skala 1:5000.







## Bilaga 2. Objektsbeskrivningar

### Objekt 1 – Fossil åker

*Status:* Övrig kulturhistorisk lämning

*Beskrivning:* Plana åkertegar med öppna diken, inom en 85×75 meter stor yta, på ömse sidor av riksväg 72. Dikena är 0,4–0,7 meter breda och 0,1–0,2 meter djupa. Två fördjupade vattendrag/bäckar ingår i dikessystemet.

*Topografi:* Plan skogsmark, granåker med mossklädd markyta, omgiven av småkuperad barrskog på morängrund.

*Jordart:* Mo.

*Kommentar:* I det äldre kartmaterialet över Prästgården finns vägen med från år 1850 och med samma namn och tillägget betesmark år 1850. På häradsekonomen från år 1905 markeras endast skog men på ekonomiska kartan från år 1961 finns denna åkerlycka med men den korsas redan då av riksväg 72.

### Objekt 2 – Färdväg

*Status:* Övrig kulturhistorisk lämning

*Beskrivning:* En äldre sträckning av en mindre brukningsväg kan följas västerut genom att de diken som flankerat vägen har en annan sträckning än själva vägen. Denna äldre sträckning tangerar utredningsområdet men når endast obetydligt in i detsamma.

*Topografi:* Småkuperad skogsmark, barrskog på morängrund.

*Jordart:* Mo

*Kommentar:* I det äldre kartmaterialet över Prästgården kan vägen identifieras på karta över Laga skifte från år 1850. Den återfinns i samma sträckning på häradsekonomen från år 1905 medan den på ekonomiska kartan från år 1961 verkar ha fått den mer nordliga sträckning vägen har idag.

### Objekt 3 – Område med skogsbrukslämningar

*Status:* Övrig kulturhistorisk lämning

*Beskrivning:* Lämningen består av två kolbottnar och en hög med sot och kol. Kolbotten längst i nordväst är en rektangulär botten efter en liggmila, 7,5×6,5 meter stor och 0,2–0,4 meter hög, med antydning till ränna 0,5-0,8 meter bred och 0,1 meter djup. Åtta meter sydöst om liggmilen botten finns en rund kolbotten efter en resmila, 7 meter i diameter och 0,2 meter hög. I öster, söder och väster finns en 0,4-0,8 meter bred och 0,1-0,2 meter djup ränna. Sju meter sydöst om resmilan finns hög med kolstybb, 3×3 meter stor och 0,2 meter hög.

*Topografi:* I huvudsak plan skogsmark, barrskog på morängrund.

*Jordart:* Mo.

*Kommentar:* -

### Objekt 4 – Röjningsröse

*Status:* Övrig kulturhistorisk lämning

*Beskrivning:* Intill ett 1,4×1,3×0,8 meter stort stenblock återfinns en anhopning av sprängda stenar i storleken 0,1-0,5 meter. Själva stenanhopningen är 2×1,3 meter stor och 0,2 meter hög.

*Topografi:* Plan skogsmark, granåker med mossklädd markyta, omgiven av småkuperad barrskog på morängrund.

*Jordart:* Mo.

*Kommentar:* I det äldre kartmaterialet över Prästgården år 1850 finns en mindre hage cirka 20 meter från röset. På häradsekonomen från år 1905 markeras endast skog, och på ekonomiska kartan från år 1961 anses ett möjligt samband med den kraftledningsgata som finns här.

### Objekt 5 – Jordkällargrund

*Status:* Övrig kulturhistorisk lämning

*Beskrivning:* En 6×4,5 meter stor (VSV-ÖNÖ) källargrund. Det inre rummet är 2,5×2

meter stor och är öppet åt östnordöst. De inre väggarna är uppbyggda av tegel. Källargropen omges av en 1–1,4 meter bred och 0,5 meter hög vall. Det ligger trasigt taktegel på vällen och det finns rester av träfodring vid ingången.

*Topografi:* Östsluttande skogsmark, granskog med barrklädd markyta, intill hage.

*Jordart:* Mo.

*Kommentar:* Grunden återfinns inte i de historiska kartorna, men kan möjligen döljas bakom texten på den ekonomiska kartan från 1961. Det finns minst två jordkällare/källargrunder strax utanför utredningsområdets gräns i öster.

### **Objekt 6 – Boplatsläge**

*Status:* -

*Beskrivning:* En 25×25 meter stor yta bedömdes kunna innehålla boplatslämningar från främst äldre stenålder.

*Topografi:* Ett mindre blockrikt parti i nordöstsluttande skogsmark, granskog med en markvegetation av mossa.

*Jordart:* Sand och moig morän.

*Kommentar:* Utredningsgrävt och avfärdat.

### **Objekt 7 – Fossil åker**

*Status:* Övrig kulturhistorisk lämning

*Beskrivning:* En 16×10 meter stor åkerlapp omgiven av mindre diken, 0,4–0,5 meter breda och 0,1–0,2 meter djupa, och med ett par röjningsrösen i öster och söder. Det östra röjningsröset är 2,5×2×0,3 meter stort. Det består av 0,3–0,7 meter stora, mossiga, block och är väl välvt. Det södra röset är oregelbundet, cirka 8×7 meter stort och 0,3 meter högt. Det är uppbyggt av 0,3–1,7 meter stora, mossiga, block.

*Topografi:* Småkuperad skogsmark med blandskog i nära anslutning till bebyggelse. Bitvis blockig morängrund.

*Jordart:* Mo.

*Kommentar:* Åkerytan förekommer endast på häradsekonomen från år 1905.

### **Objekt 8 – Fossil åker**

*Status:* Övrig kulturhistorisk lämning

*Beskrivning:* Plana, svagt nordsluttande, åkertegar med minst ett öppet dike och röjningsrösen. Inom utredningsområdet berörs en 30×25 meter stor yta. Iakttagna diken är 0,5–1,0 meter breda och 0,1 meter djupa. Röjningsrösen är oregelbundna, de ligger längs östra åkerkanten och består av 0,2–1 meter stora block.

*Topografi:* Plan skogsmark, granåker med mossklädd markyta, omgiven av småkuperad barrskog på morängrund.

*Jordart:* Mo.

*Kommentar:* Åkern förefaller uppodlad under 1800-talet. Den återfinns som delvis avhugget område som skulle kunna vara lämpat för åker år 1767, och med betäckningen ”Backen” år 1815 på olika storskifteskartor för Siggbo. Först på häradsekonomen från år 1905 är den berörda ytan åker.

### **Objekt 9 – Boplatsläge**

*Status:* -

*Beskrivning:* Ett 250×35–90 meter stort område som antogs kunna omfatta boplatslämningar framför allt från stenålder.

*Topografi:* Sydsluttande åkermark med fjolårsstubb.

*Jordart:* Sand och mo.

*Kommentar:* Utredningsgrävt och avfärdat

### **Objekt 10 – Område med skogsbrukslämningar**

*Status:* Övrig kulturhistorisk lämning

*Beskrivning:* Inom en 40×30 meter (VSV-ÖNÖ) stor yta återfanns flera stora fläckar med sot och träkol, samt en grop med mycket sot och träkol i fyllningen.

*Topografi:* Svag förhöjning i närmast plan åkermark.

*Jordart:* Sand.

*Kommentar:* I det äldre kartmaterialet över Heby kan ytan identifieras som skog år 1740, och som instängslad del av Ulebo skogslott år 1855. Marken är säkert uppodlad först enligt häradsekonomiska kartan från år 1905. Ursprungligt boplatsläge omfattade en yta om 60×35–50 meter (Ö-V).

### **Objekt 11 – Boplatsläge**

*Status:* -

*Beskrivning:* En yta om 55×40 meter (N-S) antogs kunna omfatta förhistoriska boplatslämningar.

*Topografi:* Plan skogsmark, blandskog.

*Jordart:* Sand i söder och moig morän i norr, blockig terräng ansluter åt väster.

*Kommentar:* Utredningsgrävt och avfärdat.

### **Objekt 12 – Fossil åker**

*Status:* Övrig kulturhistorisk lämning

*Beskrivning:* Plana åkertegar med öppna diken, inom en 120×50 meter (Ö-V) stor yta, på ömse sidor av riksväg 56. Dikena är 0,4×1,0 meter breda och 0,1–0,3 meter djupa. Strax väster om utredningsområdet avgränsas åkerytan av en pryddigt lagd stenrad. I den västra delen av åkerytan finns ett par oregelbundna röjningsrösen.

*Topografi:* Plan skogsmark. I östra delen finns flera större block inom åkerytorna.

*Jordart:* Mo.

*Kommentar:* I det äldre kartmaterialet över Heby, år 1859, kan ytan identifieras som Ulebolotterna med tillägget skogsmark för den västra delen och instängslat kärr för den östra delen. På häradsekonomen från år 1905 finns små åkerytor markerade här, men på ekonomiska kartan från år 1961 kan dikena skymtas på bakgrundsfotot i annars halvöppen mark.

### **Objekt 13 – Kolningsanläggning**

*Status:* Övrig kulturhistorisk lämning

*Beskrivning:* En tilltufsad kolbotten, minst 10 meter stor och 0,9 meter hög ligger i kanten av utredningsområdet.

*Topografi:* Plan skogsmark, barrskog, omgiven av småkuperad barrskog på moränggrund och bitvis vattensjuk mark åt nordväst.

*Jordart:* Mo.

*Kommentar:* -

### **Objekt 14 – Boplatsläge**

*Status:* -

*Beskrivning:* Inom ett 160×35 meter (NNV-SSÖ) stort område antogs förhistoriska boplatslämningar kunna förekomma.

*Topografi:* Plan skogsmark, blandskog, som i norr ansluter till ett blockigt parti.

*Jordart:* Sand och mo.

*Kommentar:* Den norra delen, med sandigt markunderlag intill en kolbotten, bedömdes ha störst potential varför utredningsgrävningen prioriterades dit.

### **Objekt 15 – Kolningsanläggning**

*Status:* Övrig kulturhistorisk lämning

*Beskrivning:* En i det närmaste rund kolbotten efter resmila, rund 17 meter i diameter och 0,4 meter hög och något välvd. Botten är tydligt rundad i norr, öster och söder, men tilltufsad och urgrävd i väster.

*Topografi:* Plan skogsmark, barrskog.

*Jordart:* Sand.

*Kommentar:* -

### **Objekt 16 – Boplatsläge**

*Status:* -

*Beskrivning:* Ett 65×20–30 meter (NNV-SSÖ) stort område antogs kunna innehålla förhistoriska boplatslämningar.

*Topografi:* Plan skogsmark, barrskog, omgiven av blockiga mindre höjder.

*Jordart:* Mo.

*Kommentar:* Utredningsgrävt och avfärdat

### **Objekt 17 – Boplatsläge**

*Status:* -

*Beskrivning:* Inom ett 215×35 meter (NNV-SSÖ) stort område antogs förhistoriska boplatslämningar kunna förekomma.

*Topografi:* Plan skogsmark, barrskog, avgränsas i norr och söder av blockrika kullar.

*Jordart:* Mo.

*Kommentar:* Utredningsgrävt och avfärdat.

### **Objekt 18 – Gropar**

*Status:* Övrig kulturhistorisk lämning

*Beskrivning:* Två firsidiga gropar, 2×2 meter stora och 0,2 meter djupa, med antydan till vall.

*Topografi:* Svag förhöjning i plan skogsmark, granskog med mossklädd mark.

*Jordart:* Mo.

*Kommentar:* -

### **Objekt 19 – Boplatsläge**

*Status:* -

*Beskrivning:* Ett 170×10–35 meter (NNV-SSÖ) stort område antogs kunna innehålla förhistoriska boplatslämningar.

*Topografi:* Plan skogsmark, ung tallskog med gräs, ris och mossa, omgiven av mark med mycket block.

*Jordart:* Sand och mo.

*Kommentar:* Utredningsgrävt och avfärdat. Området tangerar den tidigare utredningen för riksväg 56 (Pettersson 2008), där man då hittat slagen kvarts i två handgrävda gropar.

### **Objekt 20 – Boplatsläge**

*Status:* -

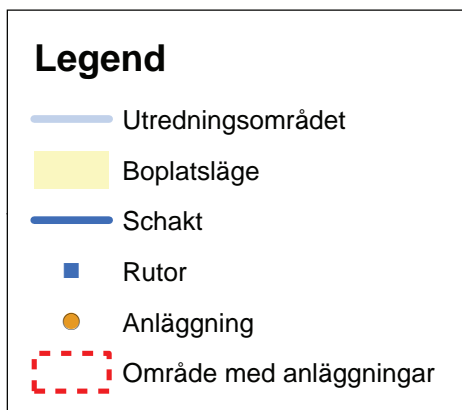
*Beskrivning:* Ett 95×15–35 meter (NNV-SSÖ) stort område antogs kunna innehålla förhistoriska boplatslämningar.

*Topografi:* Plan skogsmark, barrskog, som avgränsas av blockrika partier. I södra delen fanns ett större stenblock, 17×9×2,4 meter stort, som bör ha dragit till sig uppmärksamhet även under förhistorisk tid..

*Jordart:* Mo

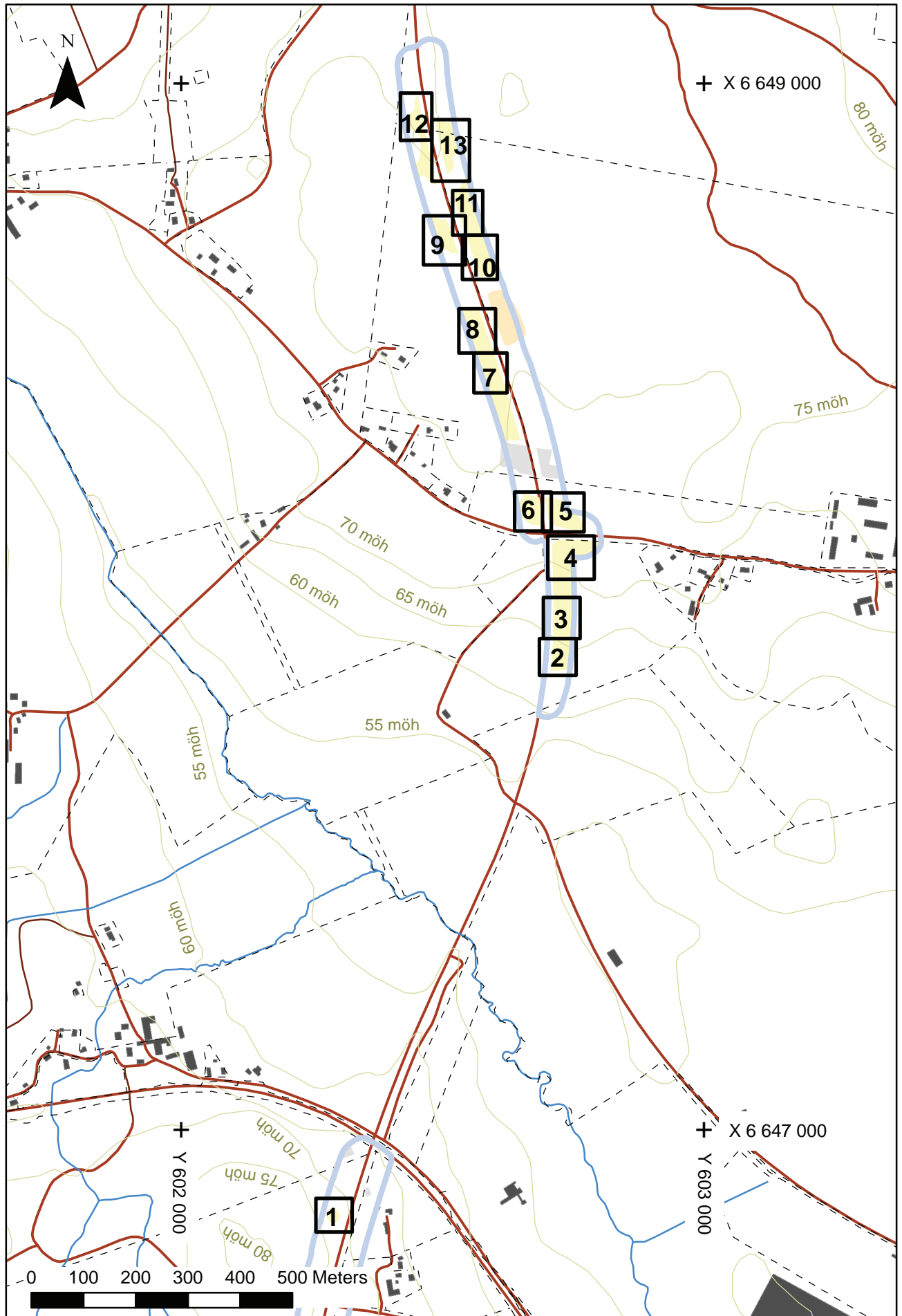
*Kommentar:* Utredningsgrävt och avfärdat.

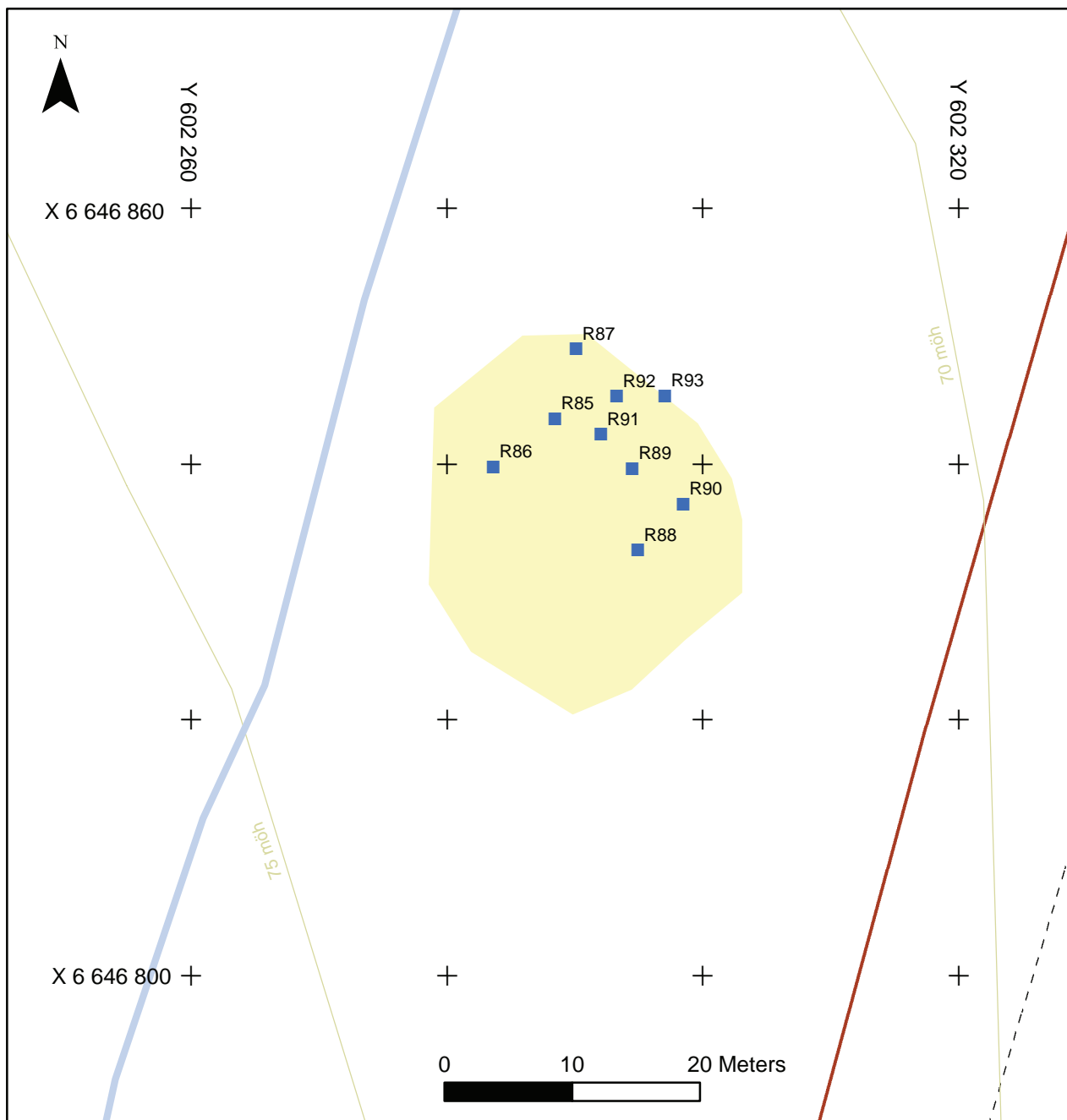
## Bilaga 3. Schaktplaner



*Figur 16. Teckenförklaring till schaktplanerna på följande sidor.*

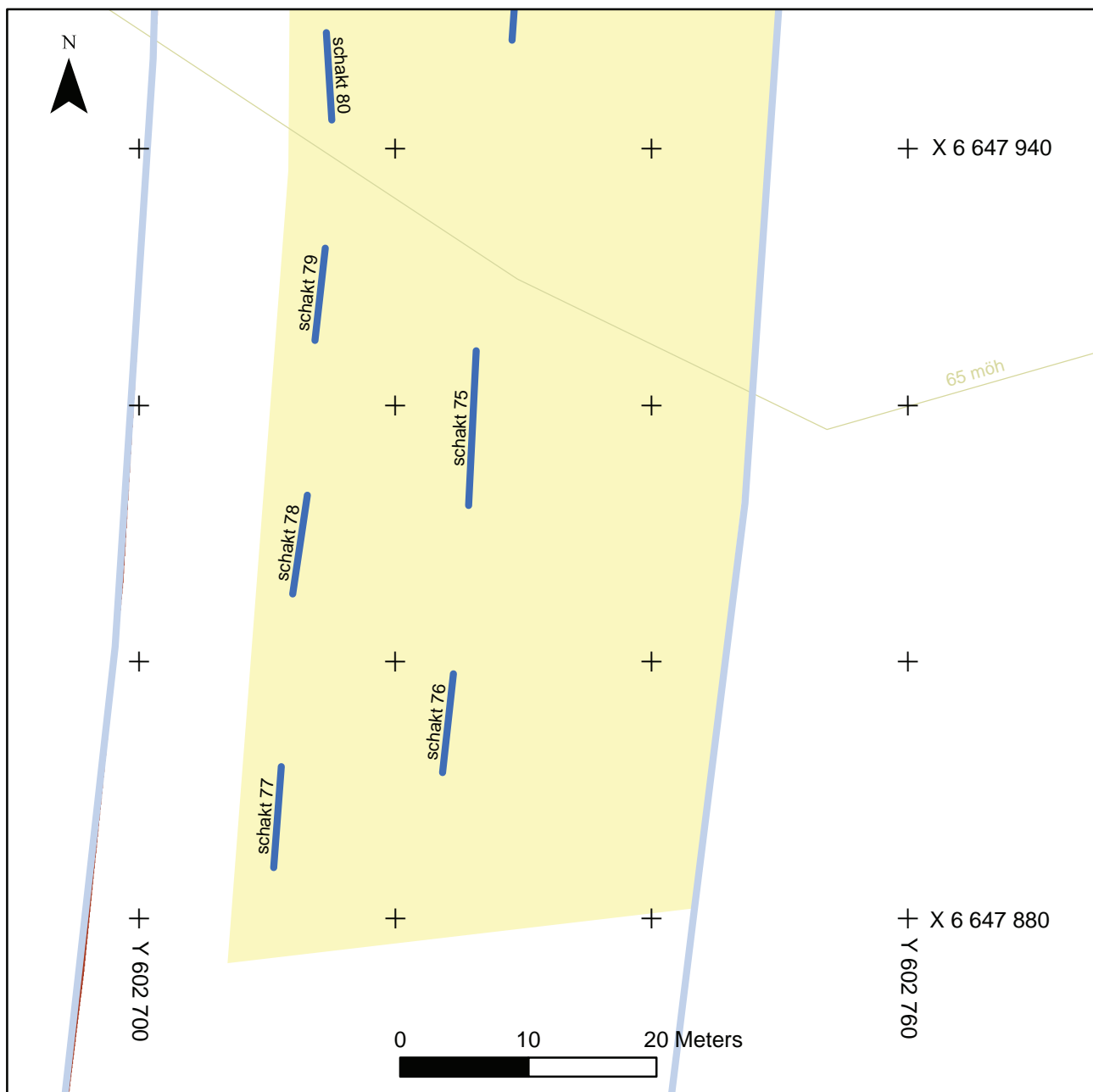
*Figur 17. Översiktsplan som visar läget för följande schaktplaner. Skala 1:10 000.*



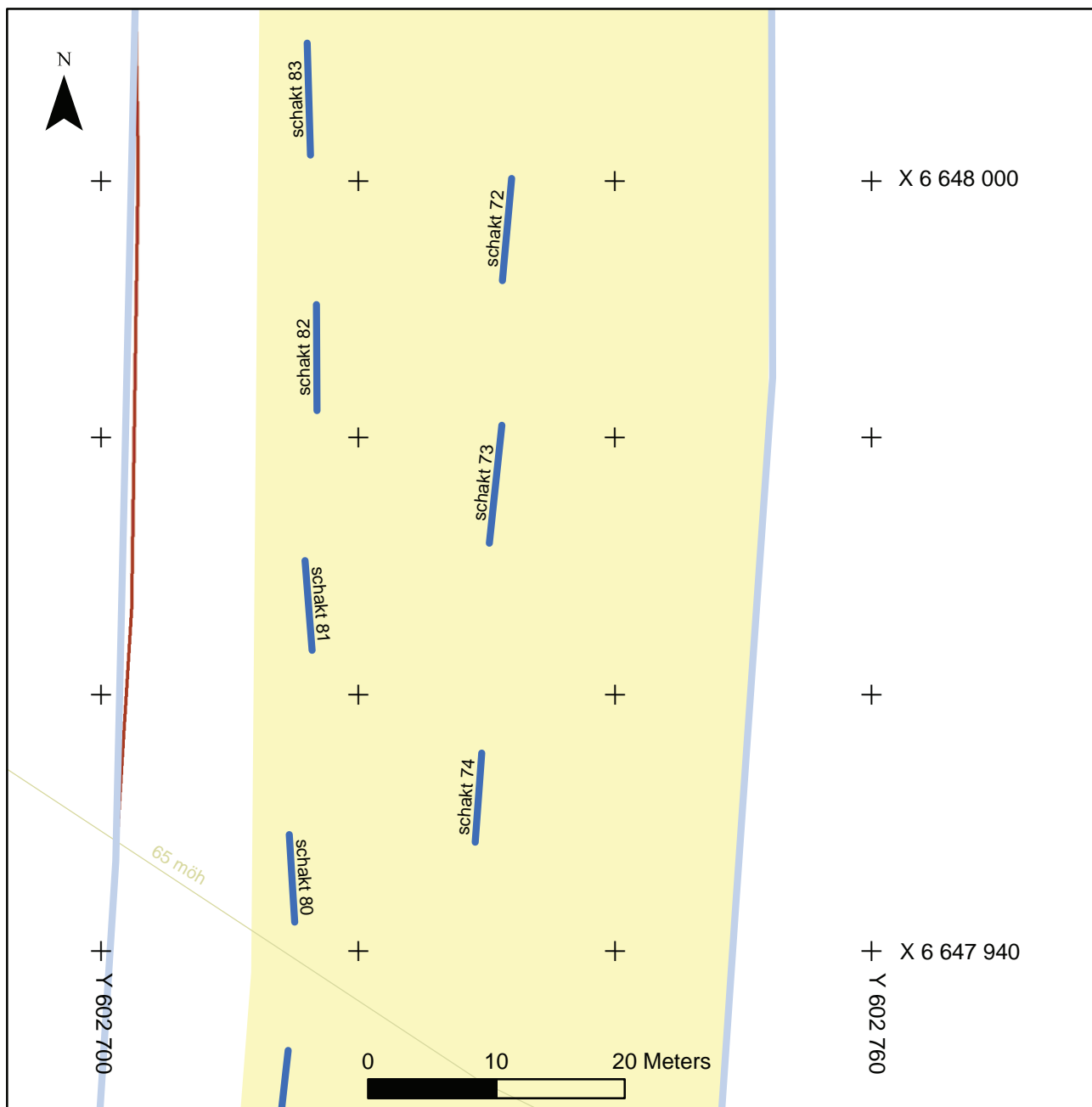


Figur 18. Schaktplan 1, med handgrävda rutor inom objekt 6. Skala 1:500.

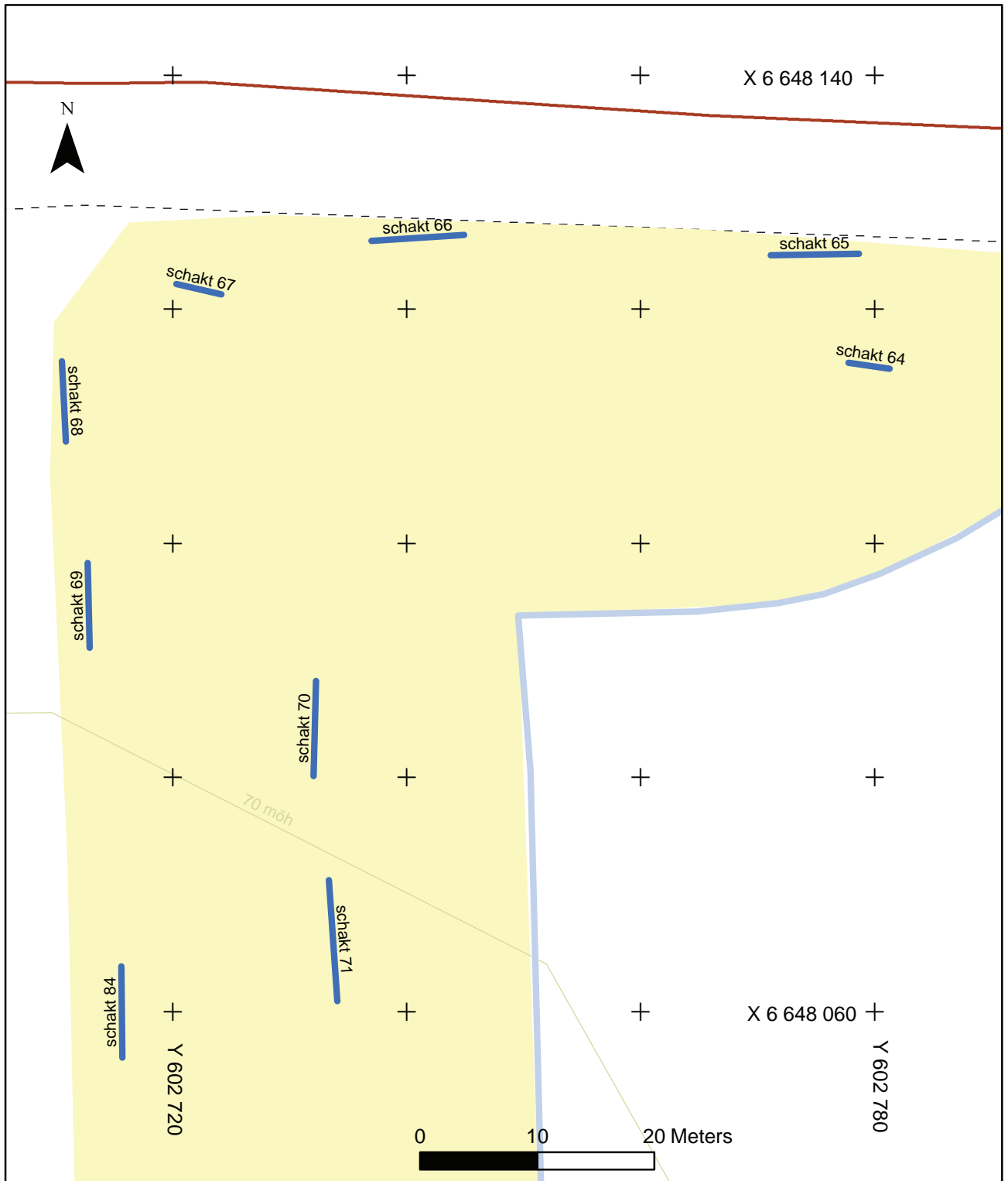




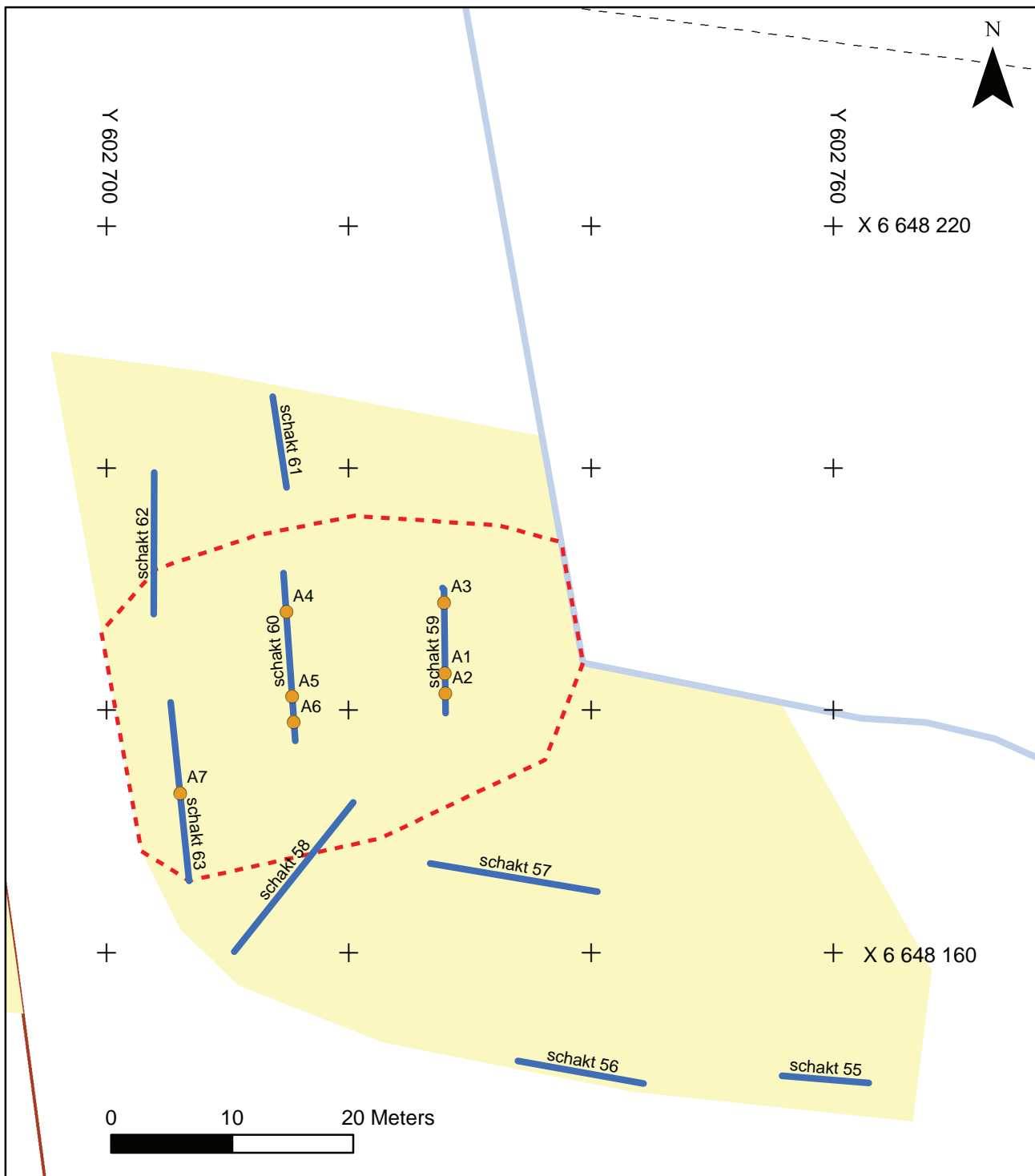
Figur 19. Schaktplan 2, med sökschakt inom södra delen av objekt 9. Skala 1:500.



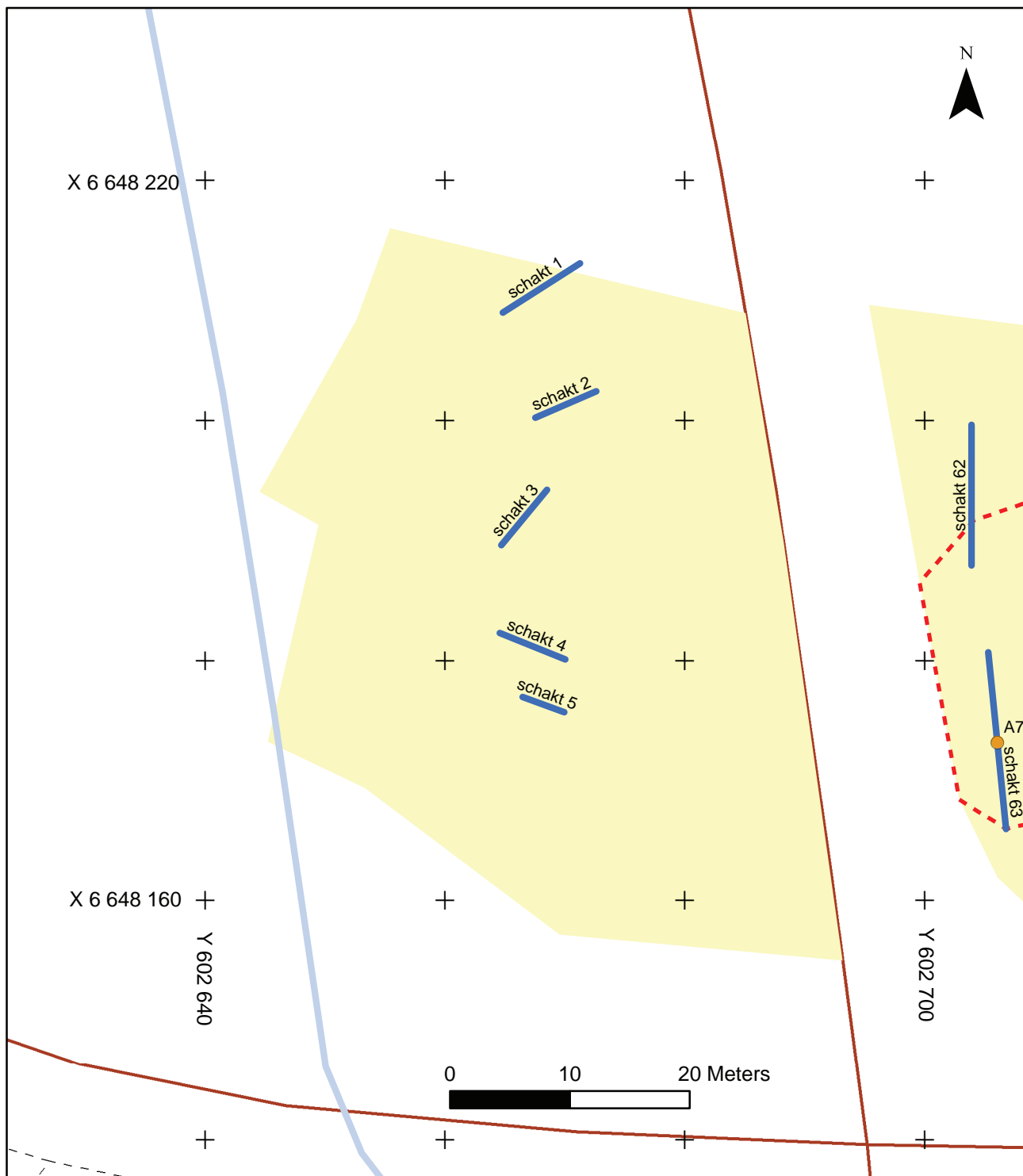
Figur 20. Schaktplan 3, med sökschakt inom mellersta delen av objekt 9. Skala 1:500.



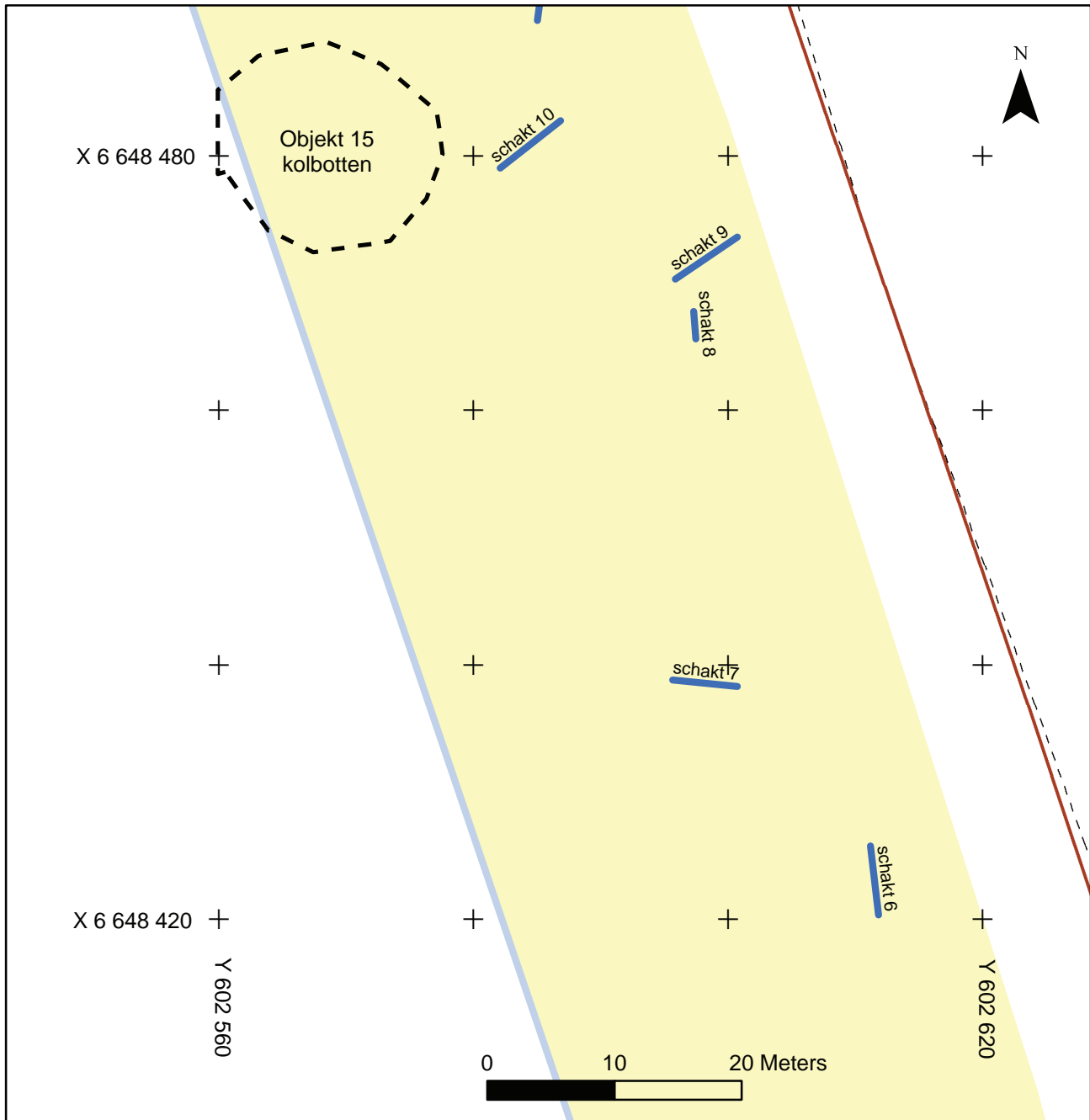
Figur 21. Schaktplan 4, med sökschakt inom norra delen av objekt 9. Skala 1:500.



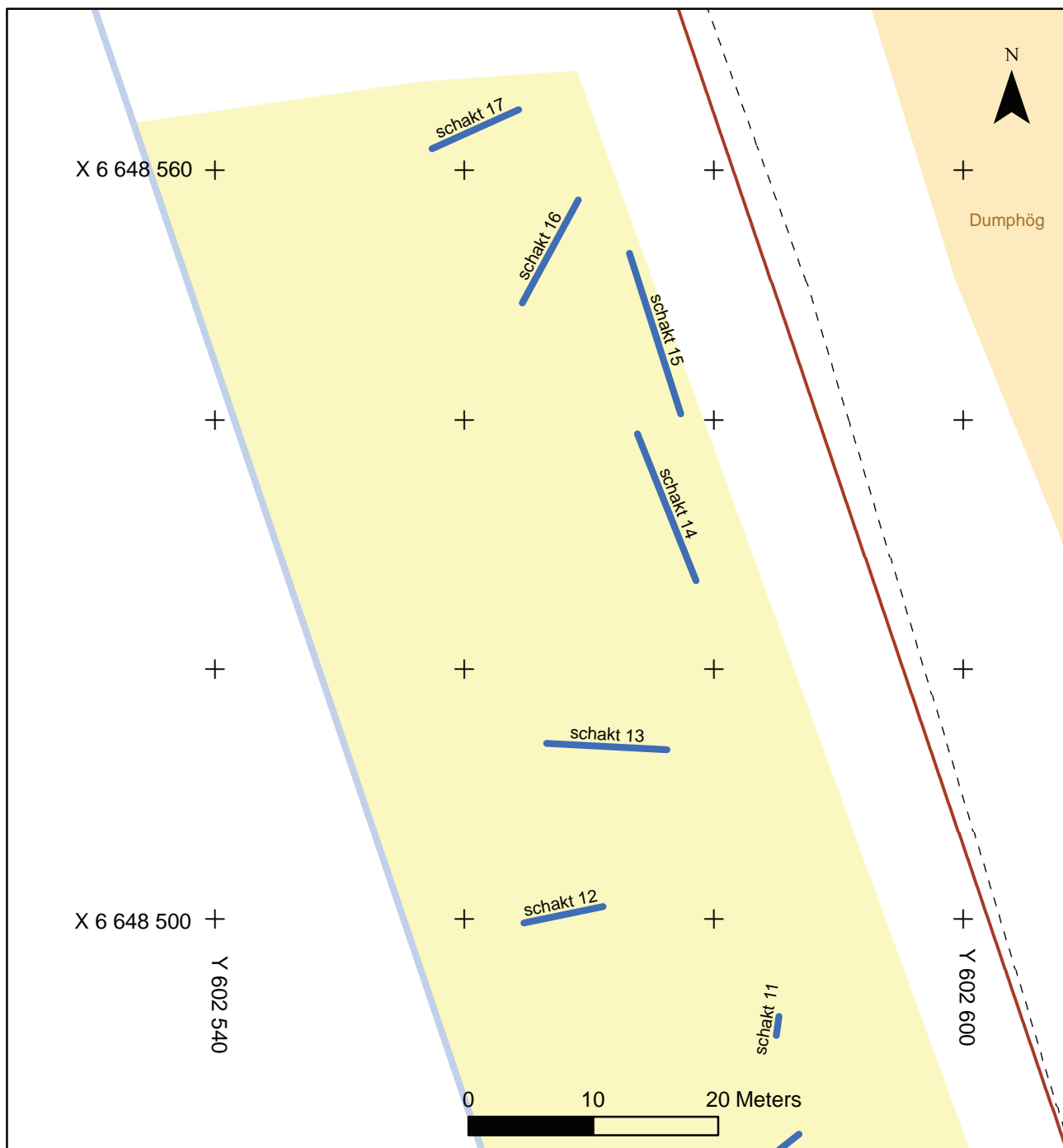
Figur 22. Schaktplan 5, med schakt och anläggningar inom objekt 10, ursprungligt boplatsläge och gräns för påträffade lämningar. Skala 1:500.



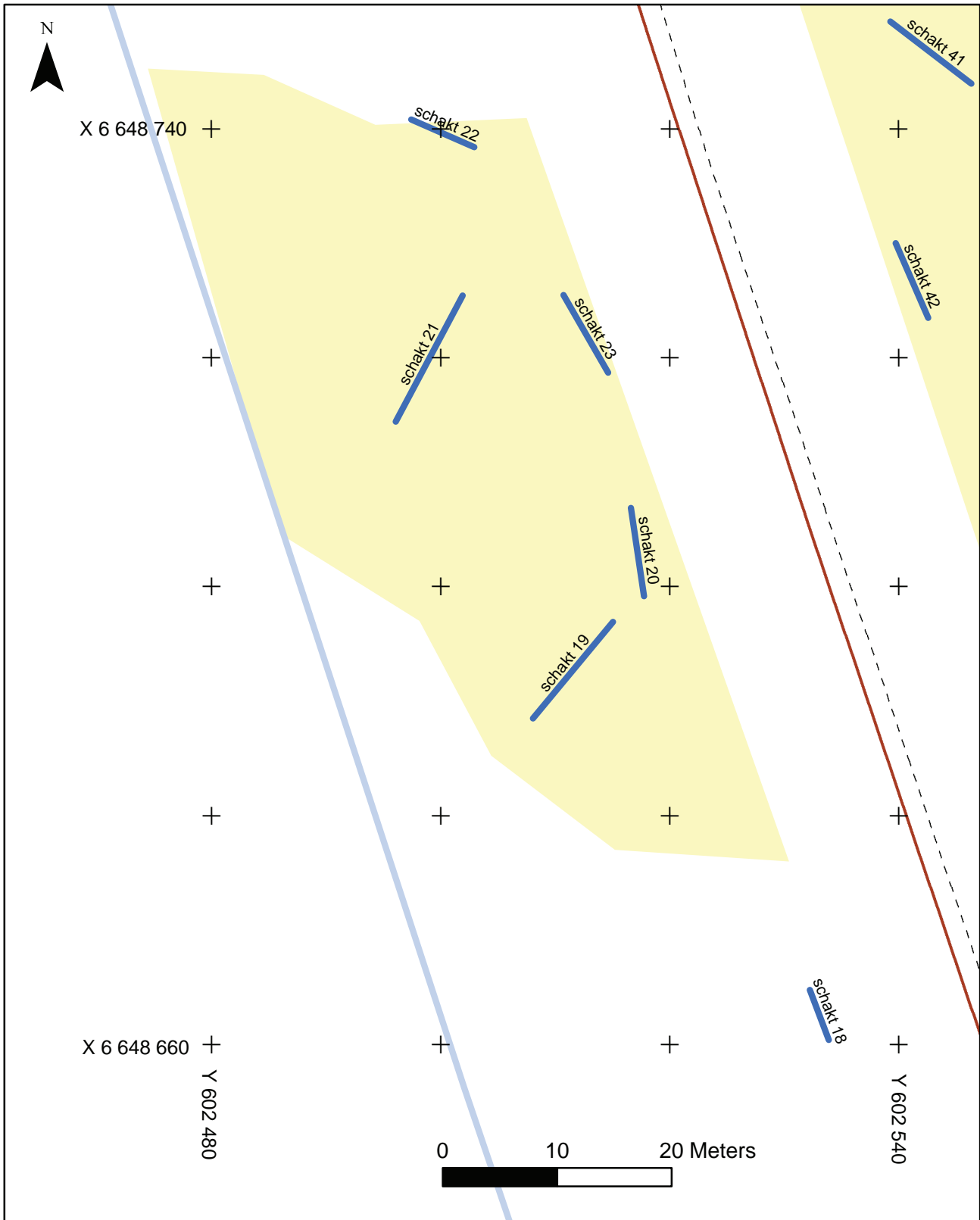
Figur 23. Schaktplan 6, med sökschakt inom objekt 11. I högra kanten återfinns en liten del av objekt 10 från förra planen. Skala 1:500.



Figur 24. Schaktplan 7, med sökschakt inom södra delen av objekt 14. Skala 1:500.

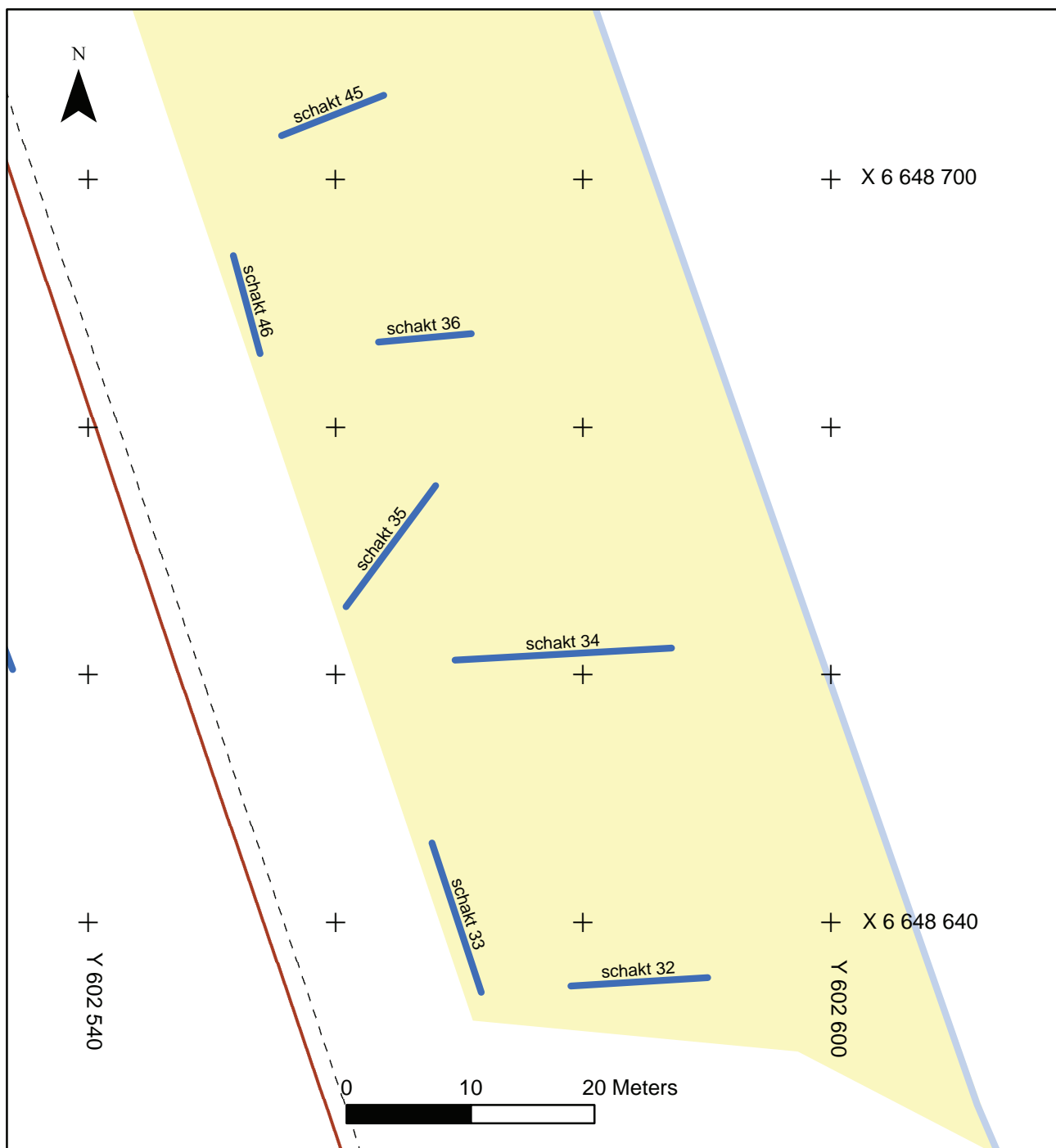


Figur 25. Schaktplan 8, med sökschakt inom den norra delen av objekt 14. Skala 1:500.

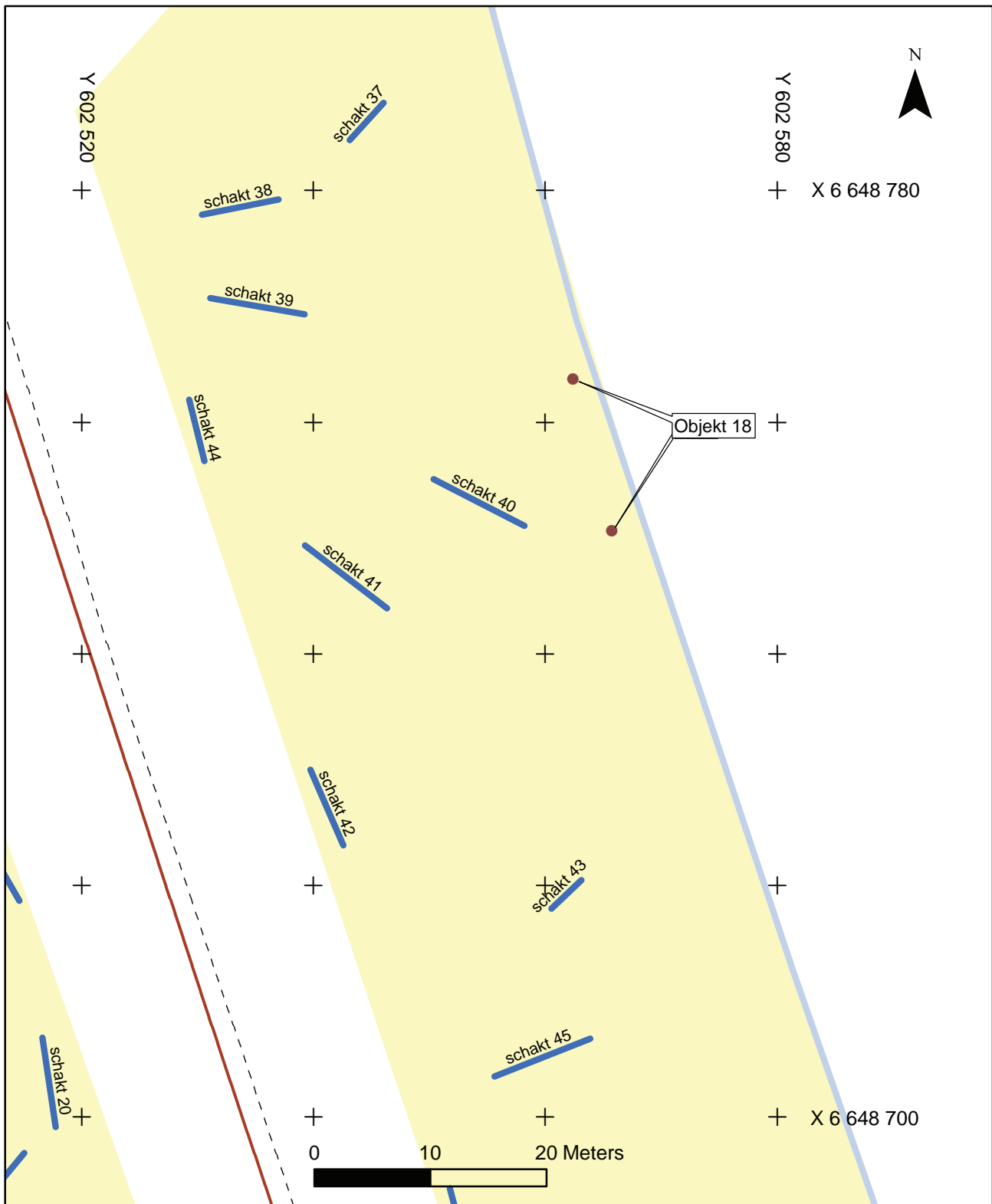


Figur 26. Schaktplan 9, med sökschakt inom objekt 16. Skala 1:500.

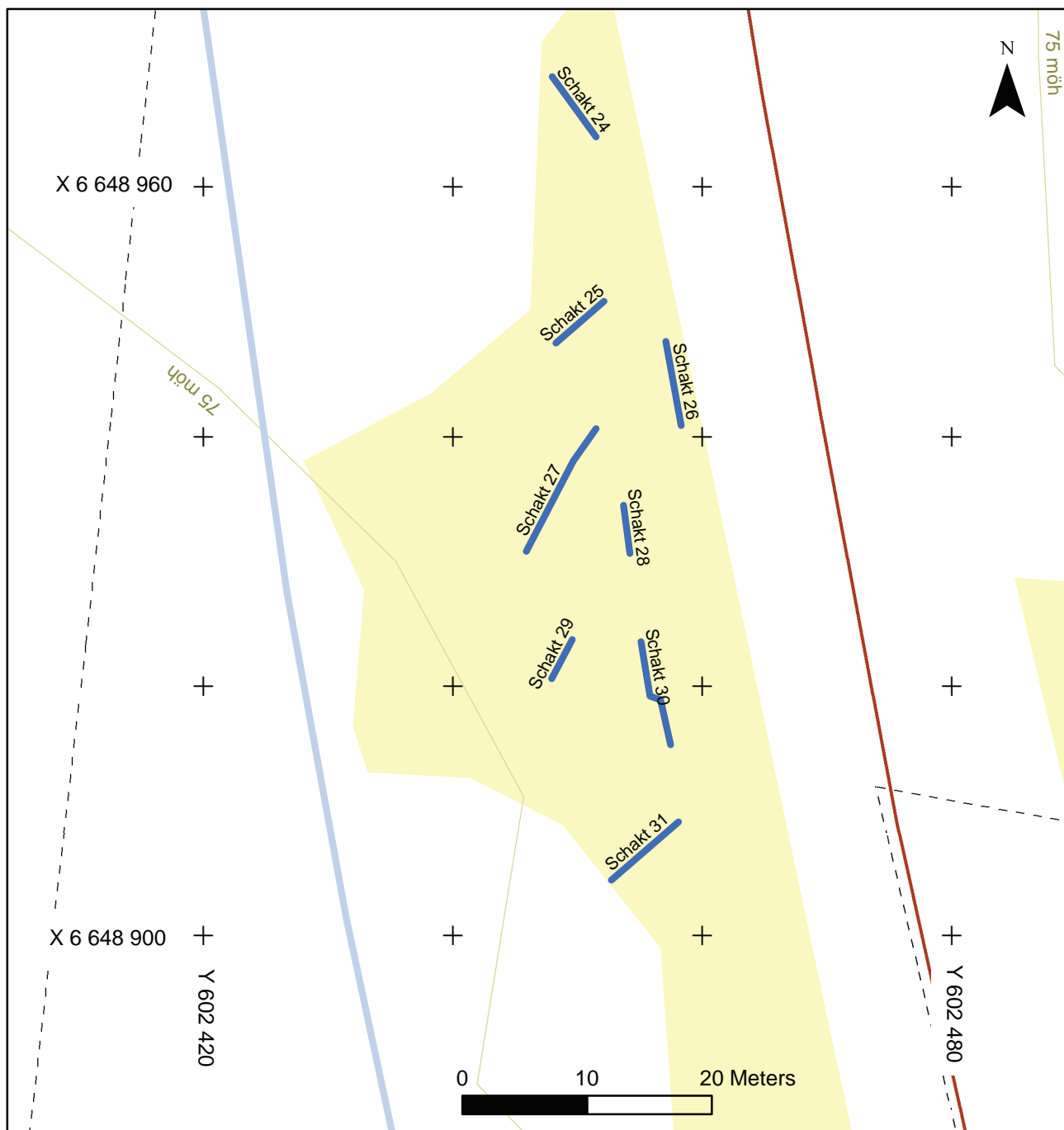




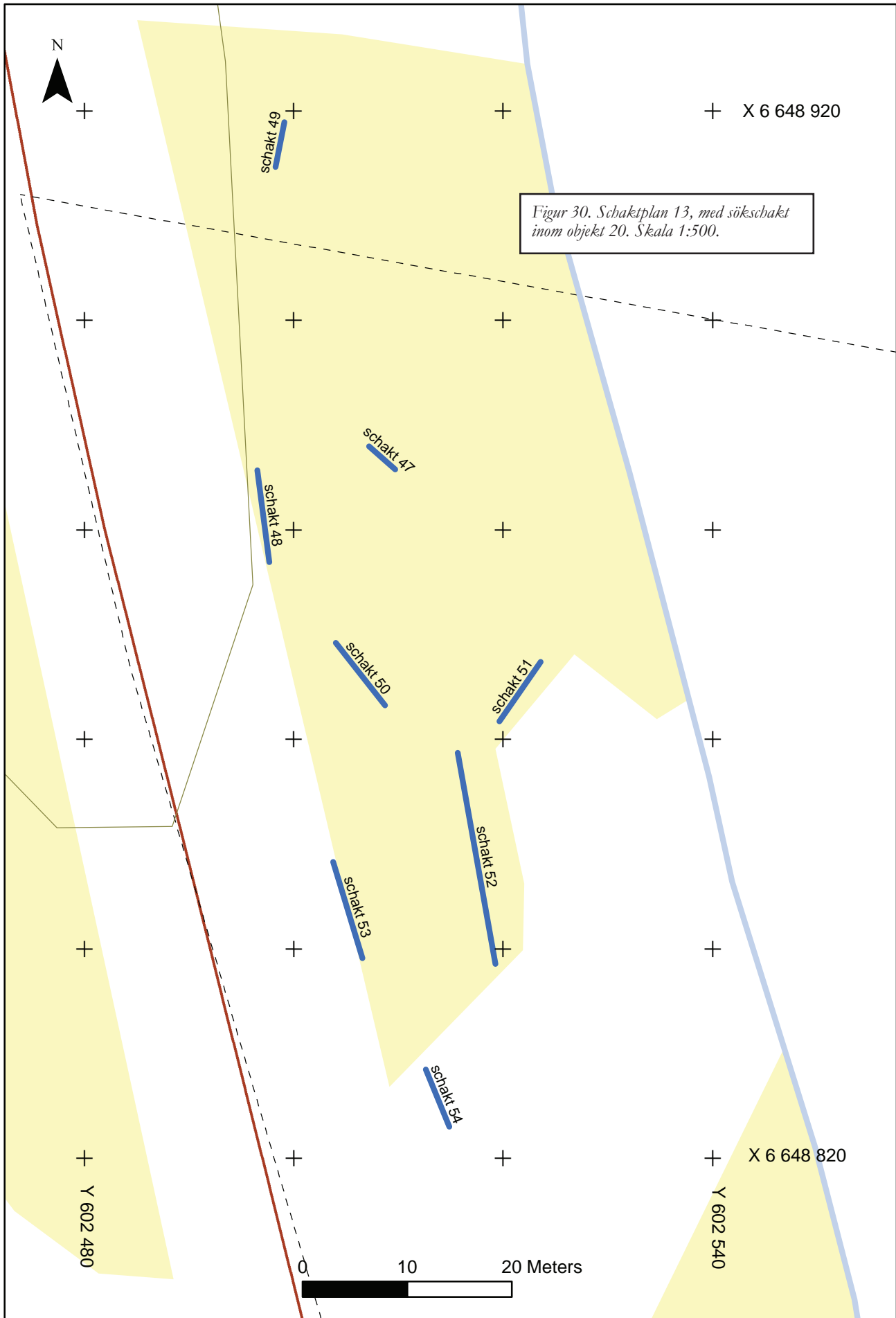
Figur 27. Schaktplan 10, med sökschakt inom södra delen av objekt 17. Skala 1:500.



Figur 28. Schaktplan 11, med sökschakt inom norra delen av objekt 17. Skala 1:500.



Figur 29. Schaktplan 12, sökschakt inom objekt 19. Skala 1:500.



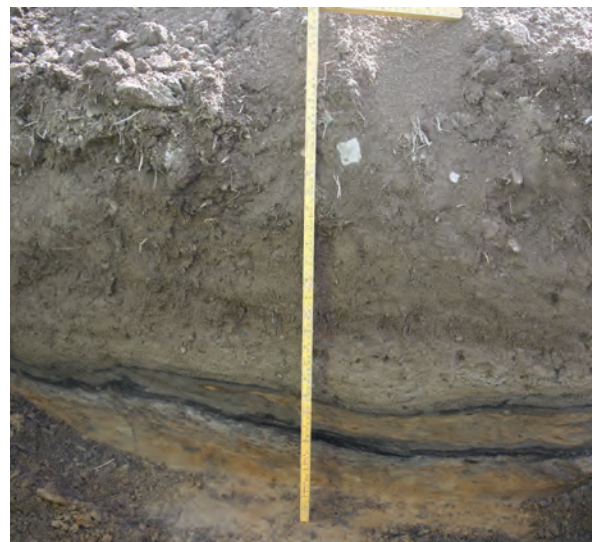
## Bilaga 4. Schakt- och ruttabeller

### 4a. Maskingrävda schakt

Schakt	Objekt	Längdxbreddxdjup i meter	Stratigrafi	Övrigt
1	11	7x1,5x0,3	Vegetationsskikt 0,15 meter, följt av grå mjåla med enstaka stenar.	Vegetationsskiktet består av grå skogsmylla.
2	11	6x1,5x0,3	Vegetationsskikt 0,15 meter, följt av grå mjåla med enstaka stenar i öster.	
3	11	7x1,5x0,3	Vegetationsskikt 0,15 meter, följt av grå finmo.	
4	11	6x1,5x0,3	Vegetationsskikt 0,15 meter, följt av brunbeige till grå grovmo.	
5	11	5x1,5x0,3	Vegetationsskikt 0,2 meter, följt av brunbeige grovmo.	Små järnutfällningar.
6	14	5x1,5x0,2	Torvigt vegetationsskikt 0,1 meter, följt av brunbeige fuktig finsand.	Blekskikt och järnutfällningar.
7	14	6x1,5x0,2-0,3	Vegetationsskikt 0,1-0,15 meter, följt av gråbeige grovmo.	Blekskikt. En koncentration av kolbitar i västra änden av schaktet.
8	14	7x1,5x0,1	Vegetationsskikt 0,05 meter, följt av brunbeige grovmo.	Blekskikt.
9	14	7x1,5x0,2	Vegetationsskikt 0,05-0,1 meter, följt av gråbeige mo.	Blekskikt.
10	14	6x1,5x0,2	Vegetationsskikt 0,05-0,1 meter, följt av gulbrun grovmo.	Blekskikt.
11	14	7x1,5x0,1	Vegetationsskikt 0,05 meter, följt av gulbrun grovmo.	Blekskikt.
12	14	6x1,5x0,2-0,3	Vegetationsskikt 0,05-0,1 meter, följt av brunbeige grovmo.	Blekskikt.
13	14	7x1,5x0,2	Vegetationsskikt 0,1 meter, följt av gulbeige grovmo.	Blekskikt. Två stora block, 0,6 och 1,0 meter stora, i schaktet.
14	14	12x1,5x0,2	Vegetationsskikt 0,05-0,1 meter, följt av gulbeige grovmo.	Blekskikt.
15	14	11x1,5x0,2-0,4	Torvigt vegetationsskikt 0,1 meter, fläckvis följt av brungrå mo med humusinslag 0-0,1 meter, och därunder gulbeige finsand.	Blekskikt. Flera ruttna stubbar.
16	14	6x1,5x0,2-0,4	Torvigt vegetationsskikt 0,1 meter, fläckvis följt av brungrå mo med humusinslag 0-0,2 meter, och därunder gulbeige grovmo.	Blekskikt.
17	14	7x1,5x0,2-0,3	Torvigt vegetationsskikt 0,1-0,2 meter, följt av ljusbeige smetig lerig sand.	
18	16	7x1,5x0,15	Vegetationsskikt 0,05 meter, följt av gulbeige grovmo.	Blekskikt.
19	16	11x1,5x0,2	Vegetationsskikt 0,05-0,1 meter, följt av gulbeige moig mjåla.	
20	16	8x1,5x0,2	Vegetationsskikt 0,05-0,1 meter, följt av gråbeige moig mjåla.	Vått.
21	16	11x1,5x0,2	Vegetationsskikt 0,05-0,1 meter, följt av gulbeige moig mjåla.	
22	16	7x1,5x0,2	Vegetationsskikt 0,05-0,1 meter, längst i nordväst följt av finsand och åt sydöst allt moigare, mjälligare.	
23	16	8x1,5x0,2	Vegetationsskikt 0,05-0,1 meter, följt av gulbeige moig mjåla.	
24	19	4x1,5x0,2	Vegetationsskikt 0,1 meter, följt av beige finmo.	
25	19	6x1,5x0,25	Vegetationsskikt 0,1 meter, följt av gulgråbeige moig mjåla med inslag av morän.	
26	19	6x1,5x0,3	Vegetationsskikt 0,1 meter, följt av ljusbeige moig mjåla.	
27	19	9x1,5x0,2-0,3	Vegetationsskikt 0,1 meter, följt av beige finmo.	Ett block, 0,5 meter stort, mitt i schaktet.
28	19	4x1,5x0,2	Vegetationsskikt 0,1 meter, följt av beige, fläckvis brun, moig mjåla.	

Schakt	Objekt	Längdxbreddxdjup i meter	Stratigrafi	Övrigt
29	19	3x1,5x0,2	Vegetationsskikt 0,1 meter, följt av gulbeige finmo.	
30	19	8x1,5x0,25	Vegetationsskikt 0,1 meter, följt av beige moig mjåla.	
31	19	6x1,5x0,25	Vegetationsskikt 0,1 meter, i sydväst följt av gulbrun mo och i nordöst av beige moig mjåla.	
32	17	10x1,5x0,2	Vegetationsskikt 0,05 meter, följt av rödbeige, något sandig, grovmo.	Blekskikt.
33	17	16x1,5x0,2	Vegetationsskikt 0,05 meter, följt av gulbeige grovmo	Blekskikt.
34	17	15x1,5x0,2-0,3	Vegetationsskikt 0,05 meter, följt av gulbeige grovmo	Blekskikt.
35	17	14x1,5x0,25	Vegetationsskikt 0,05 meter, följt av gulbeige grovmo	Blekskikt.
36	17	7x1,5x0,2-0,3	Vegetationsskikt 0,05 meter, följt av gulbeige grovmo	Blekskikt. Uppstickande håll i västra änden.
37	17	4x1,5x0,2	Vegetationsskikt 0,05 meter, följt av gulbeige grovmo	
38	17	7x1,5x0,3	Vegetationsskikt 0,05 meter, följt av gulbeige grovmo till fin sand.	Spridda sot- och kolstänk.
39	17	6x1,5x0,15-0,2	Vegetationsskikt 0,05 meter, följt av gulbeige grovmo	
40	17	8x1,5x0,15-0,2	Vegetationsskikt 0,05 meter, följt av gulbeige grovmo	
41	17	8x1,5x0,2-0,3	Vegetationsskikt 0,05 meter, följt av gulbeige grovmo	Blekskikt.
42	17	8x1,5x0,15-0,2	Vegetationsskikt 0,05 meter, följt av gulbeige grovmo	
43	17	4x1,5x0,2	Vegetationsskikt 0,1 meter, följt av grå till gulgrå mjåla.	
44	17	5x1,5x0,15	Vegetationsskikt 0,05 meter, följt av gulbeige grovmo	
45	17	10x1,5x0,1-0,2	Vegetationsskikt 0,05 meter, följt av gulbeige grovmo	
46	17	7x1,5x0,2	Vegetationsskikt 0,05-0,1 meter, följt av grågul moig mjåla.	Något flammigt p.g.a omrörda lager intill vägen.
47	20	4x1,5x0,2	Vegetationsskikt 0,05 meter, följt av ljus gulbeige moig mjåla.	
48	20	7x1,5x0,2	Vegetationsskikt 0,05 meter, följt av ljus gulbeige mo.	
49	20	6x1,5x0,2-0,3	Vegetationsskikt 0,1 meter, följt av gulgrå mjåla med sten (morän).	
50	20	7x1,5x0,25	Vegetationsskikt 0,05-0,1 meter, följt av gulbeige grovmo.	Kolfäckar.
51	20	7x1,5x0,25	Vegetationsskikt 0,05-0,1 meter, följt av gulbeige mo.	
52	20	18x1,5x0,15-0,25	Vegetationsskikt 0,1 meter, följt av gulbeige mo.	
53	20	8x1,5x0,2-0,3	Vegetationsskikt 0,1 meter, följt av gulbeige mo.	
54	20	4x1,5x0,2	Vegetationsskikt 0,05 meter, följt av brunbeige mo.	
55	10	7x1,5x0,4	Matjord 0,35 meter, följt av grå lera.	Parallellt dike.
56	10	10x1,5x0,3	Matjord 0,3 meter, följt av gulbeige sand.	Parallellt och korsande dike.
57	10	12x1,5x0,35	Matjord 0,3 meter, följt av gulbeige sand.	Korsande dike, med intilliggande 0,7 meter stort block.
58	10	14x1,5x0,3	Matjord 0,25-0,3 meter, följt av gulbeige sand.	Korsande dike.
59	10	10x1,5x0,3	Matjord 0,25 meter, följt av beige sand.	A1, A2 och A3: större sot- och kolfäckar.
60	10	14x1,5x0,3	Matjord 0,25-0,3 meter, följt av gulbeige sand.	A4, A5 och A6: grop och större sot- och kolfäckar.
61	10	7x1,5x0,35	Matjord 0,3 meter, följt av gråbeige finsand.	Järnutfällningar i norra kanten.

Schakt	Objekt	Längdxbreddxdjup i meter	Stratigrafi	Övrigt
62	10	7x1,5x0,3-0,4	Matjord 0,3-0,35 meter, följt av gulbeige grovmo i söder och gråbeige mo i norr.	
63	10	14x1,5x0,3-0,35	Matjord 0,3 meter, följt av gulbeige grovmo.	A7: större sot- och kolfläck.
64	9	5x1,5x0,3	Matjord 0,3 meter, följt av ljusgrå mjåla.	
65	9	8x1,5x0,3	Matjord 0,3 meter, följt av ljusgrå finmo.	
66	9	7x1,5x-0,4	Matjord 0,3 meter, i väster följt av påfört grått grus 0,05 meter, därunder svartflammig sand 0,05 meter, och underst samt i övrigt i schaktet gulbrun sandig morän.	
67	9	4x1,5x0,35-0,65	Matjord 0,3 meter, följt av påfört grått grus 0,2 meter, därunder omrört lager med svart, gul och ljusgrå sand 0,1 meter, och underst gul sand.	
68	9	7x1,5x0,3	Matjord 0,25 meter, följt av gulbeige sand.	
69	9	8x1,5x0,3	Matjord 0,25 meter, följt av gråbeige finmo.	
70	9	8x1,5x0,3	Matjord 0,25 meter, följt av gulbeige sand.	Diagonalt dike.
71	9	11x1,5x0,3	Matjord 0,25 meter, följt av omväxlande beige sand och gråbeige mo.	
72	9	7x1,5x0,3	Matjord 0,25 meter, följt av beige sand.	Järnutfällningar.
73	9	8x1,5x0,3	Matjord 0,25 meter, följt av gulbeige till gråbeige sand.	I södra änden fläckar av brunsvart sand under matjorden. Diagonalt dike.
74	9	7x1,5x0,35	Matjord 0,25 meter, följt av svartbrun torvig sand upp till 0,1 meter, och underst beige sand.	Det mörka lagret innehåller spridda kolstänk, där någon kolbit inte är helt genomkolad.
75	9	10x1,5x0,3	Matjord 0,25 meter, följt av gulbeige sand.	
76	9	7x1,5x0,35	Matjord 0,3 meter, följt av gråbeige sand och längst i söder grå mo.	
77	9	8x1,5x0,3	Matjord 0,25 meter, följt av grå lera och längst i norr grå mo.	
78	9	7x1,5x0,3	Matjord 0,25 meter, följt av gulbeige sand.	
79	9	7x1,5x0,3	Matjord 0,25 meter, följt av omväxlande grå sand och grå mo.	Parallellt dike. Järnutfällningar.
80	9	7x1,5x0,35	Matjord 0,3 meter, följt av grå lera.	Tunna fläckar av svartbrun lera.
81	9	8x1,5x0,3	Matjord 0,25 meter, följt av beige sand.	Lite järnutfällningar.
82	9	8x1,5x0,3	Matjord 0,25 meter, följt av gulbeige sand.	Järnutfällningar. Rättbo med träkol och sot.
83	9	8x1,5x0,3	Matjord 0,25 meter, följt av gråbeige sand.	Diagonalt dike. Järnutfällningar.
84	9	7x1,5x0,3	Matjord 0,25 meter, följt av grå lera i söder och grå mo i norr.	



Figur 31. Stratigrafien i schaket 67, med matjord, påfört grått grus och flammiga lager i svart gult och grått, samt underst gul sand. Foto från norr, Jenny Holm.

#### 4b. Handgrävda rutor

Ruta	Objekt	Längdxbreddxdjup i meter	Stratigrafi	Övrigt
85	6	0,5x0,5x0,25	Mossa 0,05 meter, följt av torvig humus 0,05 meter, och därunder grusig moig morän.	
86	6	0,5x0,5x0,25	Mossa 0,05 meter, följt av torvig humus 0,05 meter, därunder grå moig skogsmylla 0,1 meter, och underst moig grusig morän.	
87	6	0,5x0,5x0,3	Mossa 0,05 meter, följt av svartgrå moig skogsmylla 0,2 meter, och därunder grå moig morän.	
88	6	0,5x0,5x0,25	Mossa 0,05 meter, följt av grå skogsmylla 0,1 meter, och därunder grusig mo.	
89	6	0,5x0,5x0,25	Mossa 0,05 meter, följt av grusig sand med enstaka stenar.	
90	6	0,5x0,5x0,25	Mossa 0,05 meter, följt av sandigt grus.	
91	6	0,5x0,5x0,25	Mossa 0,05 meter, följt av moig morän, något grusig.	
92	6	0,5x0,5x0,3	Mossa 0,05 meter, grusig moig morän.	
93	6	0,5x0,5x0,2	Mossa 0,05 meter, följt av moig morän.	



Figur 32. Boplatsläget objekt 6 i nordöstsluttningen ner mot Arnebobäcken. Foto från sydöst, Jenny Holm.



## Bilaga 5. Anläggningsbeskrivningar

### A1 – större sotfläck

Oregelbunden fläck med svartgrå sand med spridda kolbitar. Fläcken är minst 2,5×0,85 meter stor. Anläggningen fortsätter utanför östra schaktkanten av schakt 59.

*Belägenhet:* X 6 648 183, Y 602 728

### A2 – sotfläck

Oregelbunden sotfläck cirka 0,7×0,45 meter stor och 0,01 meter tjock.

*Belägenhet:* X 6 648 181, Y 602 728

### A3 – sotfläck

Oregelbunden sotfläck med diffus begränsning. Cirka 0,7×0,4 meter stor.

*Belägenhet:* X 6 648 189, Y 602 728

### A4 – grop

I plan firsidig med rundade hörn, 1,4×1,1 meter stor. Anläggningen fortsätter åt väster utanför schakt 60. Fyllning består av flammig brun till svart sand med spridda kolbitar. Gropen är 0,17 meter djup intill schaktkanten.

*Belägenhet:* X 6 648 188, Y 602 715

### A5 – större sotfläck

Oregelbunden sotfläck, som fortsätter utanför västra schaktkanten av schakt 60, och som är minst 2×1,3 meter stor. Anläggningen består av svartbrun sand med kolstråk som följer plogfårorna. Fläcken är 0,03 meter tjock intill schaktkanten. Kan eventuellt ha gått ihop med A6.

*Belägenhet:* X 6 648 181, Y 602 715

### A6 – större sotfläck

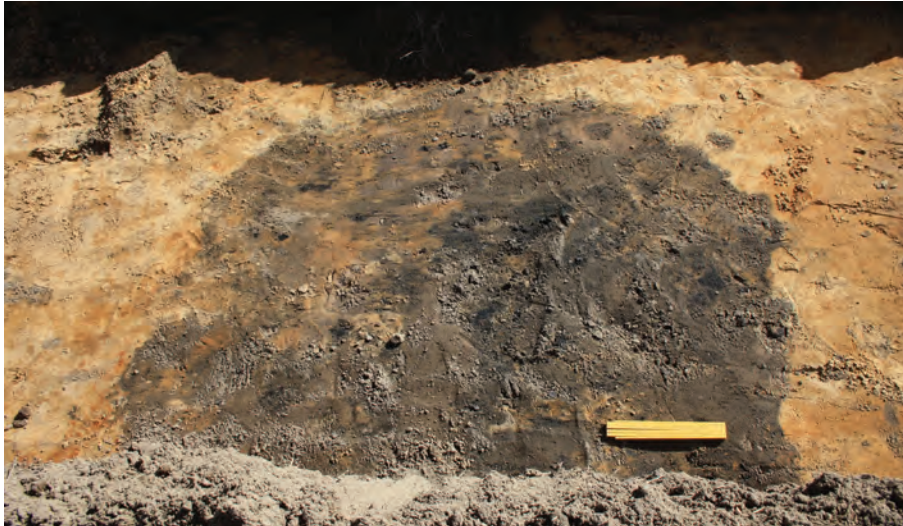
Oregelbunden sotfläck med diffus avgränsning. Anläggningen fortsätter åt öster utanför schakt 60. Fläcken är minst 1,7×1,4 meter stor och består av svartbrun sand med spridda kolbitar. Alla kolbitar är inte helt genombrända. Fläcken är 0,06 meter tjock intill schaktkanten. Kan eventuellt ha gått ihop med A5.

*Belägenhet:* X 6 648 179, Y 602 715

### A7 – större sotfläck

Oregelbunden sotfläck i östra schaktkanten av schakt 63. Fläcken är minst 1,7×1,1 meter stor och består av flammig gråbrun till svartbrun sand med ett svartare, sotigare parti i nordvästra delen. Anläggningen är 0,05 meter tjock.

*Belägenhet:* X 6 648 173, Y 602 706



*Figur 33. Gropen A4 i schakt 60 inom objekt 10. Foto från väster, Jenny Holm.*



*Figur 34. En av de större sotfläckarna A6 i schakt 60 inom objekt 10. Foto från väster, Jenny Holm.*



*Figur 35. A7 i schakt 63 inom objekt 10. Foto från väster, Jenny Holm.*