

Borsökna

Förundersökning intill gravfältet Gillberga 103:1

Arkeologisk förundersökning

Gillberga 103:1
Borsökna 1:81
Gillberga socken
Eskilstuna kommun
Södermanland

Karin Berggren



Borsökna

Förundersökning intill gravfältet Gillberga 103:1

Arkeologisk förundersökning

Fornlämning Gillberga 103:1

Borsökna 1:81

Gillberga socken

Eskilstuna kommun

Södermanland

Karin Berggren

Utgivning och distribution:
Stiftelsen Kulturmiljövård
Stora gatan 41, 722 12 Västerås
Tel: 021-80 62 80
Fax: 021-14 52 20
E-post: info@kmmmd.se

© Stiftelsen Kulturmiljövård 2014

Omslagsfoto: Anna-Lena Hallgren påbörjar schaktningen inom fastigheten Borsökna 1:81 vid det sydöstra hörnet av husgrunden. Foto från norr av Karin Berggren.

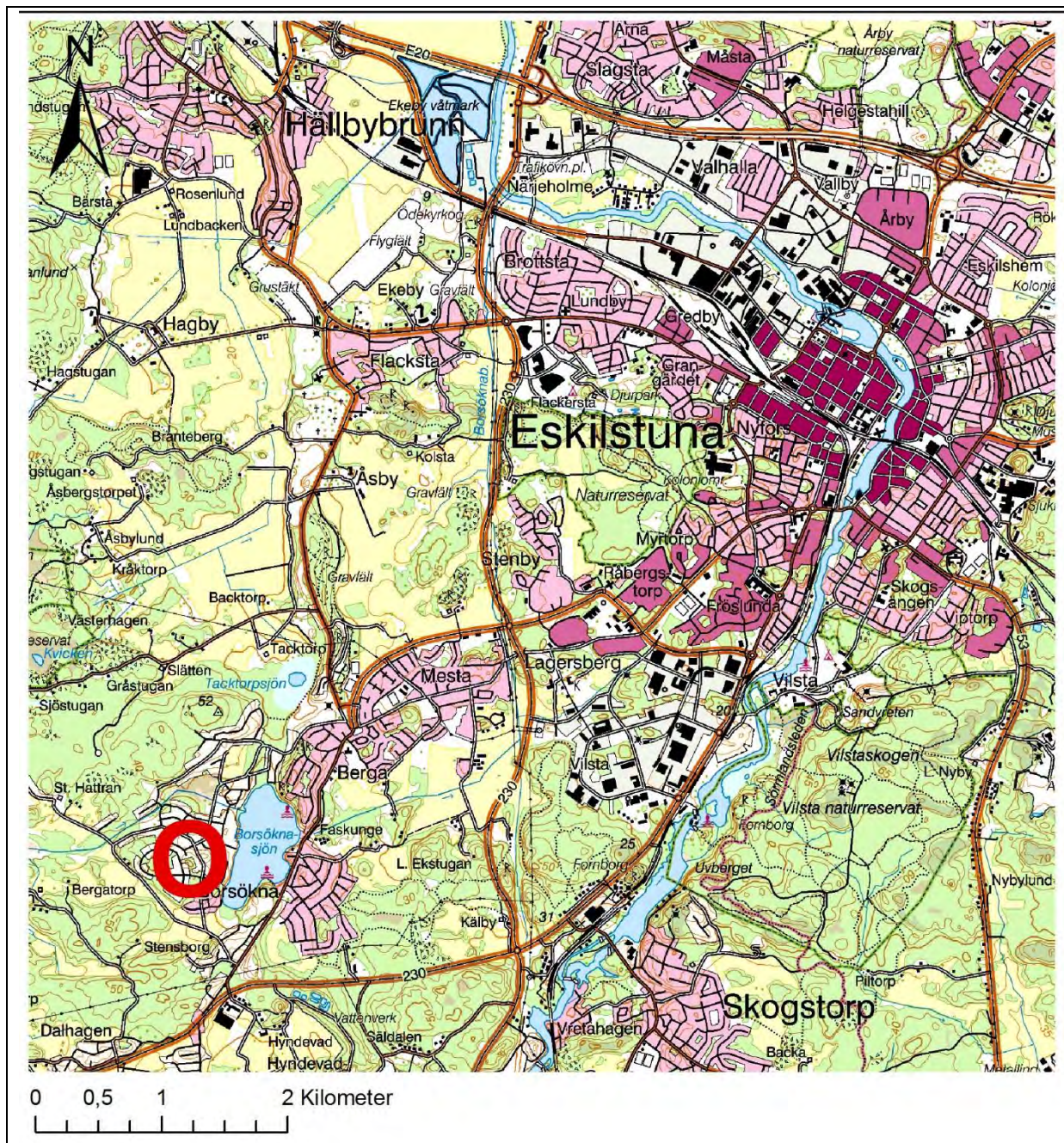
Kartor ur allmänt kartmaterial © Lantmäteriet. Ärende nr MS2012/02954.

ISBN: 978-91-7453-356-9

Tryck: Just Nu, Västerås 2014.

Innehåll

Sammanfattning.....	5
Inledning.....	6
Bakgrund.....	6
Syfte.....	6
Topografi och fornlämningsmiljö.....	6
Genomförande och metod.....	8
Undersökningsresultat.....	9
Referenser.....	11
Otryckta källor.....	11
Litteratur.....	11
Tekniska och administrativa uppgifter.....	11
BILAGOR.....	12
Bilaga 1. Schakttabell.....	12



Figur 1. Undersökningsplatsens läge, markerat med en röd ring. Utdrag ur digitala Terrängkartan. Skala 1:50 000.

Sammanfattning

Stiftelsen Kulturmiljövård (KM) har utfört en arkeologisk förundersökning inom en del av fastigheten Borsökna 1:81, Gillberga socken i Eskilstuna kommun. Fastigheten är belägen inom fornlämningsområdet för gravfältet Gillberga 103:1. Förundersökningen föranleddes av att fastighetsägarna planerar att uppföra ett nytt enbostadshus.

Fornlämningen Gillberga 103:1 utgörs av ett förhistoriskt gravfält som delvis har varit föremål för arkeologiska undersökningar vid tidigare tillfällen. Inom en radie av 200 meter från den aktuella fastigheten finns dessutom ytterligare fornlämningar i form av flera skärvstenshögar, en undersökt boplats samt uppgift om ytterligare förhistoriska gravar.

Syftet med förundersökningen var att kontrollera om det fanns anläggningar eller konstruktioner som kan knytas till gravfältet eller till andra fornlämningar inom den del av fastigheten som kommer att beröras av nybyggnation. Sammanlagt omfattade undersökningsområdet cirka 230 m². Ungefär en tredjedel av denna yta upptogs av en nedgrävd husgrund från ett rivet fritidshus. Totalt maskinavbanades 105 m² fördelat på sex stycken sökschakt.

Inget av antikvariskt intresse framkom vid den arkeologiska förundersökningen.

Inledning

Stiftelsen Kulturmiljövård (KM) har i april 2014 genomfört en arkeologisk förundersökning inom en del av fastigheten Borsökna 1:81, Gillberga socken i Eskilstuna kommun. Fastigheten är belägen inom fornlämningsområdet för gravfältet Gillberga 103:1.

Bakgrund

Den arkeologiska förundersökningen föranleddes av att ägarna till fastigheten Borsökna 1:81 planerar att uppföra ett nytt enbostadshus. Man avser även att utvidga en befintlig parkeringsplats samt anlägga en vatten- och avloppsledning. Tomten har tidigare varit bebyggd med ett fritidshus som nyligen har rivits.

Den aktuella fastigheten är belägen inom den norra delen av fornlämningsområdet för Gillberga 103:1, som är ett förhistoriskt gravfält. Fornlämningen har delvis varit föremål för arkeologiska undersökningar vid tidigare tillfällen. Den senaste undersökningen ägde rum 2011 inom fastigheten Borsökna 1:55, som är belägen i den södra delen av fornlämningsområdet. Då dokumenterades bland annat en gravrest i form av en skadad stenpackning (Lindblom 2011). Det påvisades därmed att gravfältet har en större rumslig utbredning än vad som är markerat i FMIS. Inom en radie av 200 meter från Borsökna 1:81 finns dessutom ytterligare fornlämningar i form av flera skärvtenshögar, en undersökt boplats samt uppgift om ytterligare förhistoriska gravar.

Länsstyrelsen i Södermanland bedömde att det kunde finnas anläggningar eller konstruktioner som kan knytas till gravfältet Gillberga 103:1 eller till andra fornlämningar inom de delar av inom fastigheten Borsökna 1:81 där markingrepp i samband med nybyggnation planeras. Länsstyrelsen fattade därför beslut om att en arkeologisk förundersökning skulle genomföras.

Syfte

Syftet med den arkeologiska förundersökningen var att klargöra om det inom undersökningsområdet fanns förhistoriska lämningar som kunde knytas till gravfältet eller till andra fornlämningar, såsom förhistoriska boplatser dolda under mark. Förundersökningen skulle ge ett underlag för Länsstyrelsens vidare bedömning av ärendet och behovet av arkeologiska åtgärder.

Topografi och fornlämningsmiljö

Den aktuella fastigheten är belägen i ett äldre fritidshusområde, mindre än 200 meter från Borsöknasjöns västra strand och drygt en halv mil sydväst om Eskilstuna (figur 1). Höjden över havet är mellan 30 och 35 meter och hela tomten sluttar påtagligt mot norr.

Trakterna kring Eskilstuna utgör ett mycket fornlämningstätt område. Runt Borsöknasjön finns enligt Fornminnesregistret (FMIS) flera kända fornlämningar, framför allt gravar i form av stensättningar eller rösen, samt skärvtenshögar. Gravtyperna kan dateras till brons- eller järnålder, medan skärvtenshögar vanligtvis hör hemma i bronsålder. De kända lämningarna återfinns framför allt på den norra sidan av sjön. Väster om sjön finns ett område på cirka 150 * 300 meter där ett mindre antal registrerade fornlämningar anhopas. Den berörda fastigheten ligger mitt i detta område (se figur 2).



Figur 2. Utdrag ur digitala Fastighetskartan med registrerade fornlämningar enligt FMIS markerade med blått. Undersökningsområdet inom fastigheten Borsökerna 1:81 är markerat med rött. Skala 1: 5000.

Närmast och strax söder om det aktuella undersökningsområdet ligger gravfältet Gillberga 103:1. Fastigheten Borsökna 1:81 ligger inom fornlämningsområdet för detta objekt. Topografiskt ligger de kända gravarna något högre än fastigheten, närmare bestämt på 35–40 meter över havet. I FMIS beskrivs fornlämningen som ett 50 * 10–30 meter stort gravfält bestående av sju stycken runda stensättningar. Gravarna är i storleksordningen 5–6 meter i diameter och 0,1–0,4 meter höga. Gravfältet delundersöktes arkeologiskt på 1940-talet, då minst fem gravar dokumenterades och togs bort. De innehöll fynd av bland annat glaspärlor och metall Smycken. Fynden visar att gravfältet kan dateras till yngre järnålder (sannolikt vendeltid 550–800 e. Kr.) (Lindblom 2011). Dokumentationsmaterialet förvaras på Antikvarisk-topografiska arkivet (ATA) (ibid). Mindre än 50 meter väster om den nu aktuella ytan ska det ha funnits ytterligare två gravar, Gillberga 172:1. Även dessa undersöktes och togs bort i samband med fyrtioalets utgrävning.

Gravfältet Gillberga 103:1 har också berörts av en arkeologisk förundersökning, vilken genomfördes år 2011 av Arkeologikonsult och föranleddes av att fastighetsägaren avsåg att uppföra ett nytt enbostadshus. Den undersökta ytan är belägen inom fastigheten Borsökna 1:55, i den södra delen av fornlämningsområdet. Vid denna förundersökning dokumenterades en gravrest i form av en skadad stenpackning samt ett par mittstenar, en härdrest samt en stenrad. Några övriga anläggningar var svårtolkade och flera bedömdes som sentida (Lindblom 2011). Den dokumenterade gravresten indikerar att gravfältet har en större rumslig utbredning än vad som är markerat i FMIS.

Gillberga 131:1 utgörs av en skärvstenshö, belägen väster om gravfältet. Även Gillberga 129:1–6 är skärvstenhögar som grupperar sig norr om den aktuella fastigheten i anslutning till boplatsoområdet Gillberga 180. Gillberga 180 har undersökts arkeologiskt av Sörmlands museum och visade sig omfatta flera anläggningar som indikerade en förhistorisk boplat. Inget daterbart material påträffades och boplaten blev inte heller helt avgränsad inom ramen för undersökningen (Svensson 2005).

Genomförande och metod

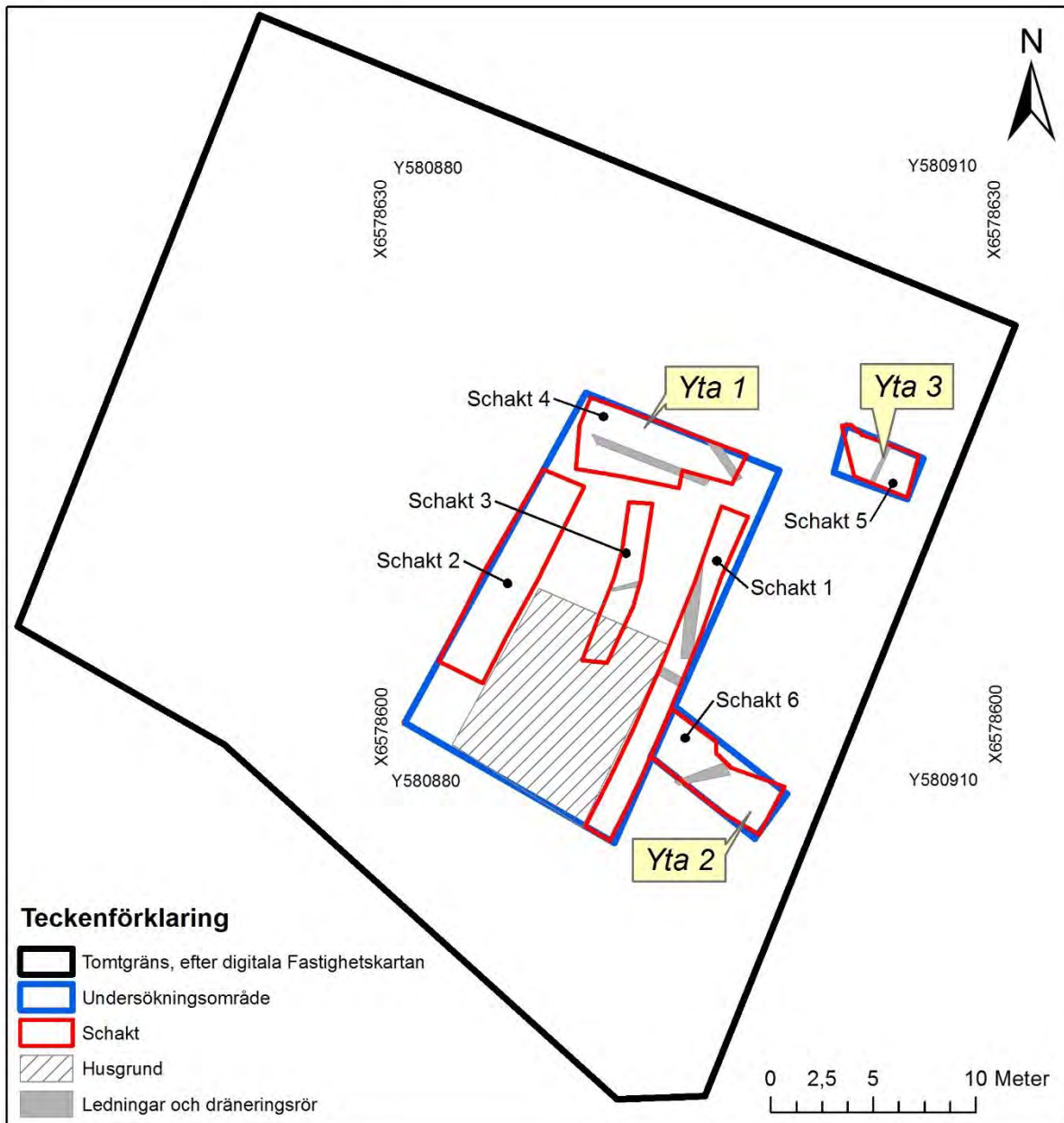
Fältarbetet genomfördes i april 2014 under regniga men adekvata väderförhållanden.

Undersökningsområdet omfattade totalt cirka 230 m², varav 209 m² motsvarar den yta där man planerar att uppföra ett nytt enbostadshus (Yta 1, se figur 3). Resten av undersökningsområdet motsvarar de ytor där man i samband med nybyggnationen planerar att anlägga en vatten- och avloppsledning (Yta 2), samt att utvidga en befintlig parkeringsplats (Yta 3).

Inför fältarbetet hade Yta 1 stakats ut i förväg av uppdragsgivaren. Yta 2 och 3 var schematiskt markerade på kartunderlaget som uppdragsgivaren tidigare tillhandahållit Länsstyrelsen och Stiftelsen Kulturmiljövärd. De fysiska ytorna pekades ut av uppdragsgivaren då denna var närvarande i samband med fältarbetet. De i fält anvisade ytorna stämde överens med kartunderlaget.

Sex stycken sökschakt grävdes med hjälp av grävmaskin. Totalt maskinavbanades 105 m², vilket motsvarar cirka hälften av undersökningsområdet. Ungefär en tredjedel av det totala undersökningsområdet upptogs av en nedgrävd husgrund. Denna var en rest från ett nyligen rivet fritidshus och inkluderade även en mindre källare. Inom Yta 1 förlades Schakt 1 och 2 i nord-sydlig riktning längs med den äldre husgrunden. Schakt 3 ligger i samma riktning och omfattade delvis själva husgrunden. Schakt 4 täckte upp större delen av ytan norr om husgrunden. Inom Yta 2 och 3 maskinavbanades de anvisade ytorna i sin helhet (Schakt 5 och 6).

Med hjälp av grävmaskin schaktades det skiktvis ned genom den humuspåverkade marknivån till dess en opåverkad markhorisont i form av lera framkom. Schaktens djup var mellan 0,35 och 0,55 meter. Schakten dokumenterades genom inmätning i plan med RTK-GPS, samt fotograferades med digitalkamera och beskrevs avseende lagerföljd, djup och eventuella spår av mänskliga aktiviteter. Enligt uppdragsgivarens önskemål skedde ingen igenfyllning av schakten efter avslutad undersökning.



Figur 3. Schaktplan över fastigbeten Borsökna 1:81. Undersökningsområdet och dess tre deltor samt sökschakten markerade. Även husgrunden från det nyligen rivna fritidsbuset och ledningar och dräneringsrör som frilades vid förundersökningen har markerats. Skala 1:300.

Undersökningsresultat

Inga indikationer på fornlämning framkom vid den arkeologiska förundersökningen.

Schakt 1 och 3 löpte längs med betonghusgrunden och visade hur djupt denna var nedgrävd i marken. Nedgrävningen visade sig vara djupare än den nivå som bedömdes som arkeologiskt relevant, det vill säga djupare än de orörda lersediment som identifierades mot botten av sökschakten. Den södra delen av husgrunden var ordentligt nedsänkt i backen, som kompensation för marklutningen som följer av att hela tomten sluttar mot norr (se figur 4). Mitt i husgrunden fanns dessutom resterna efter en mindre källare. Överlag var husgrunden så djup att vi bedömde att eventuella förhistoriska lämningar inte kunde finnas kvar under.

I sökschakten framträdde en lagerföljd i form av ett tunt lager av antingen påfört grus eller grässvål, följt av ett 0,4 – 0,5 meter tjockt lager homogen siltig sand varav den övre decimetern var humuspåverkad. Under den siltiga sanden följde homogen, något sandig lera (se figur 5). Inga spår av kulturpåverkan påträffades, bortsett från husgrunden till det nyligen rivna fritidshuset samt ledningsschakt och dräneringsrör med anknötning till detta.



Figur 4. Vi påbörjar schaktningen inom fastigheten Borsökna 1:81 vid det sydöstra hörnet av husgrunden (Schakt 1). På bilden kan man se hur grunden är nedgrävd i marken. Foto från öster av Karin Berggren.



Figur 5. Schakt 2. Foto från norr av Karin Berggren.

Referenser

Otryckta källor

Fornminnesregistret/Fornsök
<http://www.fmis.raa.se/cocoon/fornsok/search.html>

Litteratur

Lindblom, C., 2011. *Spår av ett gravfält från yngre järnålder. Fornlämning Gillberga 103:1, Fastigheten Borsökna 1:55, Gillberga socken, Eskilstuna kommun, Södermanland. Arkeologisk förundersökning. Arkeologikonsult. Rapporter från Arkeologikonsult 2011:2479*

Svensson, I., 2005 *En skärvtensbög vid Borsökenasjön. Mellersta och yngre bronsålder, Särskild undersökning, RAA 130 och del av RAA 129, Borsökna 1:272, 274 och 276, Gillberga socken, Eskilstuna kommun, Södermanlands län, Sörmlands museums arkeologiska meddelanden 2005:16*

Tekniska och administrativa uppgifter

<i>KM projekt nr:</i>	14023
<i>Länsstyrelsen dnr, beslutsdatum:</i>	Dnr 431-01185-2014, 2014-03-24
<i>Undersökningsperiod:</i>	2014-04-07
<i>Exploateringsyta:</i>	230 m ²
<i>Personal:</i>	Karin Berggren, Anna-Lena Hallgren
<i>Belägenhet:</i>	Borsökna 1:81, Gillberga socken, Eskilstuna kommun, Södermanlands län, Södermanland
<i>Ekonomisk karta:</i>	10G5h NV
<i>Koordinatsystem:</i>	SWEREF 99_TM
<i>Koordinater:</i>	X6578610, Y580890
<i>Höjdsystem:</i>	RH 2000
<i>Inmättningsmetod:</i>	RTK-GPS
<i>Dokumentationshandlingar:</i>	-
<i>Fynd:</i>	-

BILAGOR

Bilaga 1. Schakttabell

Schakt	Marksdrag och topografiskt läge	Längd, m	Djup, m	Area, m ²	Anmärkning	Underlag
1	Tomtmark, sluttning mot norr	17	0,350,55	22		Påfört grus 0,1 m tj, följt av rödbrun siltig sand 0,4 m tj. Därefter ngt sandig ljusbrun lera.
2	Tomtmark, sluttning mot norr	10,5	0,55	26		0,05 m grässväl, därefter 0,4-0,5 m rödbrun sandig silt följt av ngt sandig ljusbrun lera.
3	Tomtmark, sluttning mot norr	8	0,45	10	Omfattade delvis ovensidan av husgrunden.	0,2 m rasmassor i södra delen. Utanför husgrunden följdes 0,05 m grässväl av 0,4 m rödbrun sandig silt och därefter ngt sandig ljusbrun lera.
4	Tomtmark, sluttning mot norr	8	0,45	21		0,05 m grässväl, därefter 0,4 m rödbrun sandig silt följt av ngt sandig ljusbrun lera.
5	Tomtmark, sluttning mot norr	4	0,4	7		Som schakt 4.
6	Tomtmark, sluttning mot norr	6,5	0,45	16		Som schakt 4.